

คู่มือคุณครู รู้ทันการพนัน

เพื่อดูแลนักเรียน
ให้รู้จักการพนัน รู้เท่าทัน
และรู้ป้องกันได้อย่างชาญฉลาด



สส
ดย.

สมาคมวิทยุและสื่อเพื่อเด็กและเยาวชน



สำนักงานสลากกินแบ่งรัฐบาล
THE GOVERNMENT LOTTERY OFFICE

ชื่อหนังสือ
จัดพิมพ์โดย

สนับสนุนโดย

บรรณาธิการโดย
ค้นคว้าและแปลโดย
เรียบเรียงโดย
ปกและภาพประกอบ

พิมพ์ที่
พิมพ์ครั้งที่ 1
จำนวนหน้า

คู่มือคุณครู รู้ทันการพนัน
สมาคมวิทยุและสื่อเพื่อเด็ก
และเยาวชน (สสดย.)
สำนักงานสลากกินแบ่งรัฐบาล

ดร.ธีรารัตน์ พันทวี วงศ์ธนะเอนก
เทิดศักดิ์ วงศ์ธนะเอนก
ธัญพร เองวัฒนอากาศ
สรวิศ สิริวัลัญชัย

บริษัท กิรติธนพัทธ์ จำกัด
กรกฎาคม 2560
49 หน้า



สส
ดย.

สมาคมวิทยุและสื่อเพื่อเด็กและเยาวชน



คำนำ

“คู่มือคุณครู รู้ทันการพนัน” ฉบับนี้ เป็นคู่มือสำหรับครูในระดับประถมศึกษา และมัธยมศึกษา จัดทำขึ้นภายใต้การสนับสนุนของสำนักงานสลากกินแบ่งรัฐบาล โดยได้รับความร่วมมือจากนักวิชาการด้านการพนัน และเครือข่ายภาคประชาสังคม มาร่วมจัดทำคู่มือฉบับนี้จนเสร็จสมบูรณ์ เพื่อเป็นข้อมูลความรู้ ซึ่งจะเป็พื้นฐานสำคัญในการดำเนินโครงการหรือกิจกรรมเพื่อป้องกัน และแก้ไขปัญหการพนัน ในเด็กและเยาวชนในสังคมไทย คู่มือฉบับนี้มีเป้าหมายให้ครุมีความรู้ ความเข้าใจ ที่ถูกต้องเกี่ยวกับการพนัน และปัญหาอันเกิดจากการพนัน และสามารถนำความรู้ เกี่ยวกับการพนันไปถ่ายทอดสู่นักเรียนในโรงเรียนของตนเองได้อย่างถูกต้อง เป็นระบบ และเป็นไปตามหลักการที่เป็นสากล

หวังเป็นอย่างยิ่งว่า คู่มือฉบับนี้จะเป็ประโยชน์ในการนำไปใช้เพื่อป้องกัน และแก้ไขปัญหการพนันในเด็กและเยาวชนในโรงเรียน ไม่ให้เข้าสู่วังวนแห่งปัญหา การติดพนันเสียตั้งแต่ในวัยเริ่มต้น อันจะนำไปสู่การป้องกันไม่ให้เด็กและเยาวชน เข้าไปเกี่ยวข้องกับการพนัน และลดผลกระทบจากปัญหการพนันให้เหลือน้อยที่สุด

สมาคมวิทยุและสื่อเพื่อเด็กและเยาวชน (สสดย.)

กรกฎาคม 2560

สารบัญ

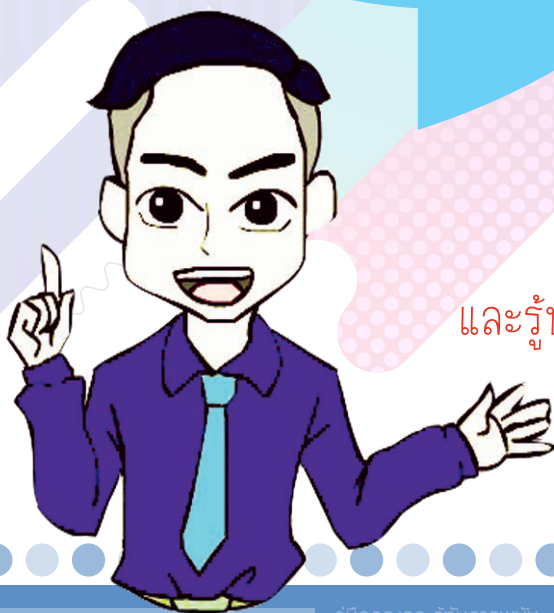
บทนำ	5
การพนัน กับเด็กและเยาวชนทั่วโลก	7
การพนันในสังคมไทย	10
การพนันคืออะไร	14
กฎหมายที่เกี่ยวกับการพนันในประเทศไทย	18
แนวคิดสำคัญเกี่ยวกับการพนัน	21
การพนันออนไลน์ กับเด็กและเยาวชน	30
ความเชื่อที่ผิด และจิตวิทยาการพนัน	33
พฤติกรรมคนเล่นพนันเพื่อความบันเทิง	41
เช็คลิสต์สัญญาณการติดพนัน	42
ปัจจัยเสี่ยงของการติดพนัน	43
ผลกระทบของการติดพนัน	44
วิธีช่วยเหลือคนที่ติดพนัน	47
วิธีป้องกันตัวเองจากปัญหาพนัน	48
ภูมิคุ้มกันภัยการพนันสำหรับเด็กและเยาวชน	49

บทนำ

สังคมไทยของเรา เป็นสังคมที่มีความสัมพันธ์กับ
“**การพนัน**” มาเป็นเวลาช้านาน โดยถือว่าการพนันเป็นส่วนหนึ่งของความบันเทิง และมีการบรรจุการพนันเอาไว้ในวัฒนธรรม ประเพณี และการละเล่นพื้นบ้านต่างๆ ทำให้เด็กและเยาวชนได้เรียนรู้ และซึมซับการพนัน ที่มีอยู่รอบตัวอย่างปฏิเสธไม่ได้ เด็กส่วนใหญ่หลงเล่น การพนันเพื่อความสนุกสนานในกลุ่มเพื่อนฝูง หรือญาติพี่น้อง แต่หลายคนนิยมเล่นเพราะมี “**รางวัล**” เป็นสิ่งจูงใจจนกลายเป็น “**ติดการพนัน**” อย่างไม่ทันตั้งตัว และกว่าจะรู้สึกตัว ก็สายไปเสียแล้ว



ก่อนที่การพนันจะนำมาซึ่งปัญหา
ในสังคมมากมาย
จนลูกหลานเป็นปัญหาระดับชาติ ครูอาจารย์
ผู้มีหน้าที่ขัดเกลาและอบรมจริยธรรมอันดีงาม
ให้เด็กและเยาวชนจึงมีบทบาทสำคัญเป็นอย่างยิ่ง
ที่จะสร้างภูมิคุ้มกันการพนันให้
เด็กและเยาวชนรอดพ้นจากความเสียหายนี้ ...
ด้วยความรัก และความเข้าใจ



"รู้จักการพนัน
รู้เท่าทัน
และรู้ป้องกันได้อย่างชาญฉลาด"

การพนัน กับเด็กและเยาวชนทั่วโลก

บางคนอาจเข้าใจว่า การพนันเป็นเรื่องของผู้ใหญ่ที่มีรายได้สามารถหาเลี้ยงชีพได้ด้วยตัวเองแล้ว แต่ความจริงจากผลวิจัยทั่วโลกพบว่า เด็กและเยาวชนมีโอกาสติดการพนันได้สูงกว่าผู้ใหญ่มากถึง 2-4 เท่า และที่น่าเป็นห่วงก็คือ การเล่นพนันจัดเป็นพฤติกรรมเสี่ยงประเภทแรกๆ ที่เด็กและเยาวชนเข้าไปข้องแวะ และทดลองก่อนที่จะเริ่มทดลองดื่มของมึนเมา ยาเสพติด หรือมีพฤติกรรมทางเพศที่ไม่เหมาะสม เรียงง่ายๆ ก็คือ

“การพนันเป็นจุดเริ่มต้นของอบายมุขทุกๆ อย่าง”
นั่นเอง



รู้หรือไม่ ?

การเล่นพนัน
แพร่หลายในหมู่เด็กผู้ชาย
มากกว่าเด็กหญิงเป็น 2 เท่า



ผู้ใหญ่ที่มีปัญหา
ติดพนันขั้นรุนแรง
ยอมรับว่าเริ่มเล่นการพนัน
มาตั้งแต่อายุ 9-10 ขวบ

• ใน 100 คน
จะมีผู้ปกครองกว่า
60 คน ที่ห่วงลูก
เรื่องดื่มสุรา

• ผู้ปกครอง
เกือบทั้งหมด
จะป้องกันลูกหลาน
ของตัวเองจากการ
เสพยาเสพติด

• แต่มีเพียง 5 คน
เท่านั้น ที่พยายามหยุด
ลูกหลานของตัวเอง
จากพฤติกรรมการณ์
... เพราะเขาไม่คิดว่า
เป็นสิ่งที่ไม่เหมาะสมกับเด็ก ๆ

การพนันในสังคมไทย

คนไทยชอบเล่นการพนันกันในหลายๆ โอกาส ทั้งเพื่อความสนุกสนาน เพื่อสังสรรค์กับกลุ่มเพื่อน รวมถึงเล่นเพื่อหวัง “ลาภลอย” หรือ “เสียงดวง” มีข้อมูลเกี่ยวกับพฤติกรรมการเล่นการพนันของ คนไทยที่น่าสนใจ ดังนี้

• ปัจจุบันประเทศไทยมีประชากร 66 ล้านคน (ข้อมูล ณ ปี 2560) พบว่ามีคนที่เล่นการพนันถึง 27.4 ล้านคน นับว่ามากกว่า 1 ใน 3 ของประชากรทั้งประเทศ

• ในจำนวนผู้เล่นพนัน 27.4 ล้านคน มีจำนวนเด็ก และเยาวชนประมาณ 3 ล้านคน แสดงว่าในทุกๆ 9 คน ที่เล่นการพนัน มีเด็กหรือ เยาวชนอยู่ในนั้นด้วย 1 คนเสมอ

• มีนักพนันเกือบ 4 แสนคน เล่นพนันจนถึงระดับ “มีปัญหา” และอีกเกือบ 4 แสนคน “มีความเสี่ยง” ว่าจะถึง ระดับที่มีปัญหา

(ข้อมูลปี 2558 โดย ศูนย์ศึกษาปัญหาการพนัน คณะเศรษฐศาสตร์ จุฬาลงกรณ์มหาวิทยาลัย)

รู้หรือไม่ ?

• ปัจจุบันใน 100 คน จะมีผู้เล่น
พนันทายผลฟุตบอล
ผ่านช่องทางออนไลน์ถึง 14 คน

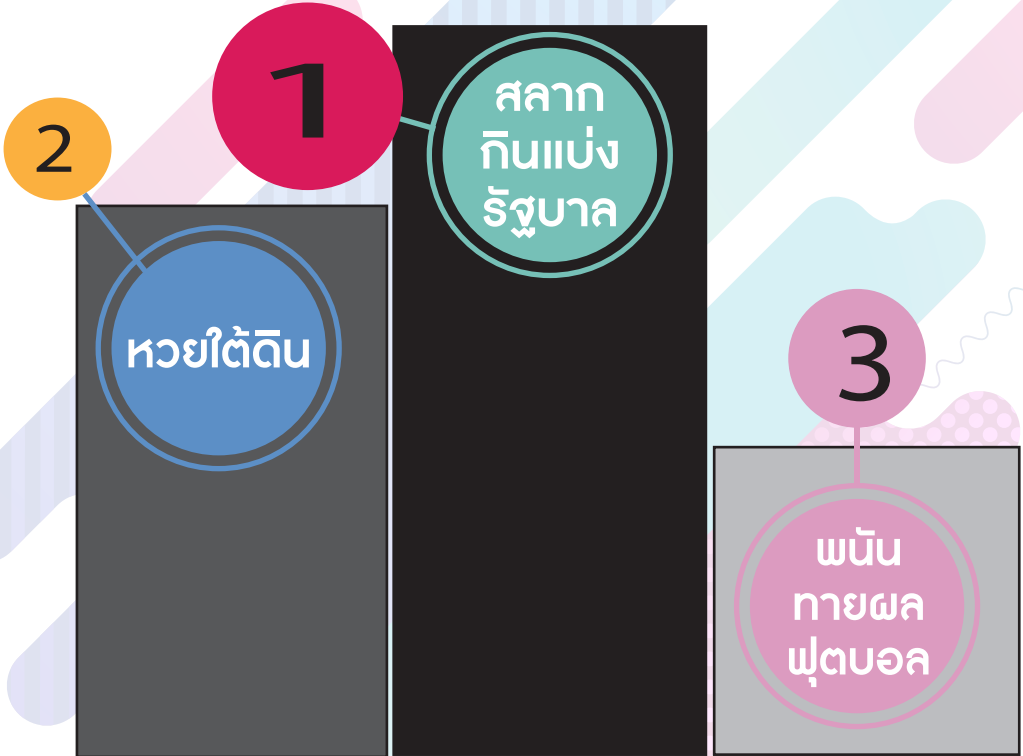
• นักพนันร้อยละ 14 บอกว่าการเล่นพนันในรอบ
1 ปีที่ผ่านมา ทำให้ตัวเองมีฐานะแย่ลง และร้อยละ 10
สารภาพว่าเคยเสียเงินจากการเล่นพนัน
เป็นจำนวนมาก

• นักพนันกว่าร้อยละ 90 บอกว่า
ไม่เคยถูกลงโทษจากการเล่นพนัน
ส่วนคนที่เคยถูกลงโทษ มีแค่ 1 ใน 4
ที่ถูกจับและปรับ นอกนั้นส่วนใหญ่
ก็แค่ถูกตำหนิว่ากล่าวเท่านั้น



รู้หรือไม่ว่า?

การพนันที่ได้รับความนิยมสูงสุด 3 อันดับแรก



คนไทยกว่าครึ่ง

เห็นว่าการซื้อสลากกินแบ่งรัฐบาลไม่ถือเป็นการพนัน

และเกือบ 1 ใน 4

เห็นว่าการซื้อหวยใต้ดินก็ไม่ถือเป็นการพนัน



\$ สลาก
กินแบ่ง
รัฐบาล

\$
หวย
ใต้ดิน

\$
โชคใต้ฟ้า

\$
พนัน
ทายผล
ฟุตบอล

แบบไหนกันแน่ ที่เป็นการพนัน?

การพนันคืออะไร

การพนัน (Gambling) คือ

“การนำเอาเงินหรือสิ่งของที่มีค่า

ไปเสี่ยงกับเกม การแข่งขัน หรือกิจกรรม

ที่มีผลลัพธ์ที่ขึ้นอยู่กับความบังเอิญ

หรือความไม่แน่นอน เพื่อให้ได้มาซึ่งรางวัล”

จากความหมายนี้ การพนันจึงมีองค์ประกอบหลัก 3 ส่วน คือ



หากองค์ประกอบไม่ครบ 3 ส่วนนี้ ไม่จัดว่าเป็นการพนัน

ก.
ครูบอกว่าถ้านักเรียนทุกคน
ตั้งใจเรียน
จะพาไปทัศนศึกษา

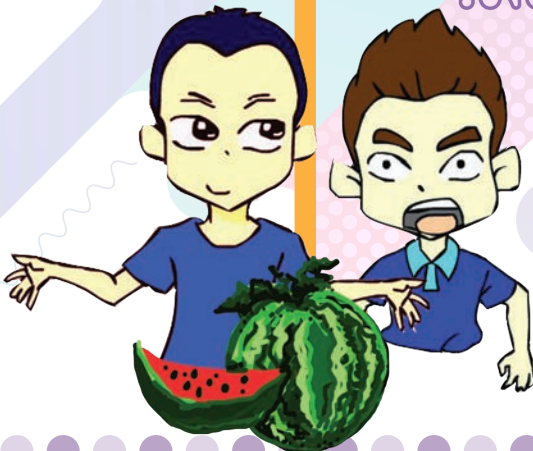


ใช่ หรือ ไม่ใช่
การพนัน?

เฉลย : ไม่ใช่การพนัน
เพราะนักเรียนไม่ได้เอาเงิน
หรือของมีค่าไปเสี่ยงก่อน
และการตั้งใจเรียนนั้นต้องใช้
ความสามารถ
ไม่ใช่ความบังเอิญ

ข.

บ๊ากับบีก้อออกเงินคนละ 20 บาท
เพื่อทายจำนวนเมล็ดแตงโม
ถ้าใครทายถูกจะได้เงิน
ของอีกคนไปเลย



เฉลย : เป็นการพนัน
เพราะมีการวางเดิมพัน
และจำนวนเมล็ดแตงโม
ไม่แน่นอน

การพนันและ ความบังเอิญ

เรามักได้ยินนักพนันหรือคนทั่วไป
ใช้คำว่า “เสียงโชค” “เสียงดวง” ในการพนัน
และบอกว่าคนที่ได้เงินจากการพนัน
เป็นคน “โชคดี” หรือ “ดวงดี” อยู่เสมอๆ
แต่ในความจริงแล้ว ผลของการพนัน
คือ “ความบังเอิญ” ซึ่งทุกคนมีโอกาสเท่ากัน
การพนันจึงเป็นการใช้เงินไปเสี่ยง
เพื่อซื้อโอกาสนั้น แค่นั้นเอง โดยลืมไปว่า
“โอกาสในการชนะพนัน มีน้อยมาก ”

ดวงดี
ดวงดี



ความบังเอิญ พักผ่อนไม่ได้

ไม่มีใครสามารถฝึกความบังเอิญให้เก่งขึ้นได้
เพราะความบังเอิญเป็นสิ่งที่เกิดขึ้นโดยที่เรา
ไม่ได้ใช้ฝีมืออะไรเลย เปรียบเทียบง่ายๆ ดังนี้

กิจกรรมที่ต้องใช้ทักษะ

บ๊ิมฝึกชกมวยทุกวัน
เขาทำได้ขึ้นเรื่อยๆ
จึงไปแข่งระดับอำเภอ
ได้รางวัลที่ 1 มูลค่า 5,000
เพราะมีทักษะมากขึ้น



กิจกรรมที่ใช้ความบังเอิญ

แบงก์ซื้อฉลากจากร้านโชห่วย
หวังรางวัลหมวก 100 บาท
ฉลากอันละ 50 บาท
ซื้อ 10 อัน เท่ากับ 500 บาท
แต่ไม่บังเอิญถูกรางวัลเลย



กฎหมายที่เกี่ยวข้องกับการพนันในประเทศไทย

สำหรับประเทศไทย การพนันจัดว่าเป็นสิ่ง
ผิดกฎหมาย แต่ก็มี การพนันบางประเภท
ได้รับการยกเว้น เช่น สลากกินแบ่งรัฐบาล
และการเสี่ยงโชคบางประเภทที่สามารถ
กระทำได้โดยการขออนุญาตตามกฎหมาย
โดยมีกฎหมายที่เกี่ยวข้อง 3 ฉบับ ได้แก่

- พระราชบัญญัติการพนัน พ.ศ. 2478
- พระราชบัญญัติคุ้มครองผู้บริโภค พ.ศ. 2522
- กฎกระทรวงมหาดไทย

สรุปลักษณะของกิจกรรมที่เข้าข่ายพนัน เป็น 3 กลุ่ม

1

กิจกรรมที่เป็น
การพนัน ห้ามไม่ให้
จัดขึ้นตาม พ.ร.บ.
การพนัน พ.ศ. 2478
(Gambling)

2

กิจกรรมที่สามารถ
ทำได้โดยไม่ต้อง
ขออนุญาต คือ
การจัดการแข่งขัน
ประชันทักษะ
(Prize Competition)

3

กิจกรรมที่สามารถ
ทำได้ แต่ต้อง
ขออนุญาตก่อน
คือ
การชิงโชค
(Prize Draws)

คือเกมที่ตัดสินผู้ชนะจากการใช้ทักษะในการแข่งขัน และไม่มีเรื่องของโชคหรือความบังเอิญมาเกี่ยวข้อง เช่น ต้องไม่มีการสุ่มผู้ชนะรางวัล เป็นต้น การแข่งขันแบบนี้ไม่จำเป็นต้องขออนุญาตในการจัดแข่งขัน จะต้องใช้ความสามารถ การตัดสินใจ หรือการตอบคำถาม และต้องไม่ง่ายจนเกินไป

การจัดการแข่งขัน ประชันทักษะ (Prize Competition)

- ต้องมีการตัดสินจากกรรมการที่มีคุณวุฒิในเรื่องนั้นๆ

- ผู้เข้าร่วมจะต้องไม่เสียค่าใช้จ่ายในการร่วมรายการ

- กรณีมีการใช้โทรศัพท์ SMS MMS ไปรษณีย์บัตร หรือ ช่องทางสื่อสารอื่นๆ ค่าใช้จ่ายดังกล่าวต้องไม่มากไปกว่าใช้จ่ายปกติของบริการนั้นๆ



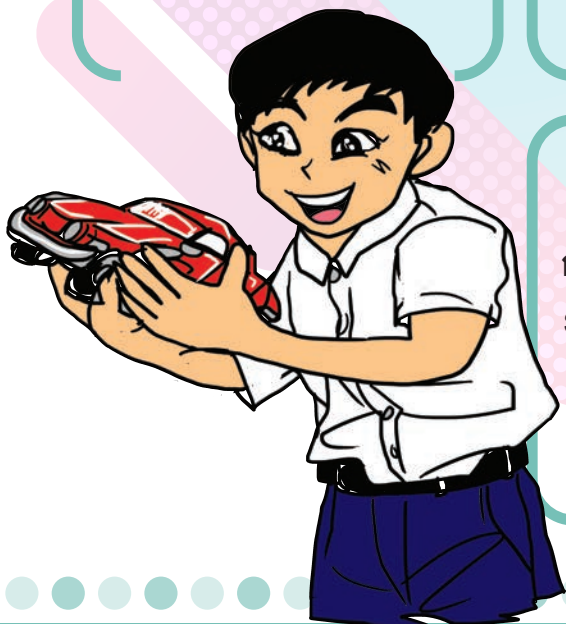
การชิงโชค (Prize Draws)

การสุ่มหาผู้ชนะรางวัลวิธีนี้
ทำได้โดยต้องขออนุญาต
ก่อนการดำเนินการตามมาตรา 8
ของพระราชบัญญัติการพนัน
พ.ศ. 2478

● ผู้เสี่ยงโชค
ต้องไม่เสียค่าใช้จ่าย
ในการร่วมรายการ

● กรณีมีการใช้โทรศัพท์
SMS MMS ไปรษณีย์บัตร
หรือ ช่องทางสื่อสารอื่นๆ
ค่าใช้จ่ายดังกล่าวต้อง
ไม่มากไปกว่าใช้จ่ายปกติ
ของบริการนั้นๆ

● ผู้จัดรายการต้อง
ไม่มีส่วนได้เสียใดๆ
กับค่าใช้จ่ายของผู้เข้าร่วม
รายการ มิฉะนั้นจะเข้าข่าย
เป็นการพนันทันที
แม้ว่าผลประโยชน์ที่ได้รับ
จะเล็กน้อยแค่ไหนก็ตาม



แนวคิดสำคัญ เกี่ยวกับการพนัน

มีแนวคิดสำคัญ ที่สามารถ
นำมาอธิบายกลไกการทำงาน
ของการพนัน
อยู่ทั้งหมด 4 ข้อ ด้วยกัน
ได้แก่

1. ความไร้ระเบียบแบบแผน
2. ความเป็นอิสระต่อกัน
ของเหตุการณ์
3. กฎว่าด้วยเลขจำนวนมาก
4. ความได้เปรียบของเจ้ามือ

รู้ 4 ข้อนี้
รู้ทันการพนันแน่นอน



ความไร้ระเบียบแบบแผน

ความไร้ระเบียบแบบแผน หรือที่เราเรียกกันว่า การสุ่ม (Random) หมายถึงการที่เหตุการณ์อะไรก็ตามเกิดขึ้นด้วยความบังเอิญ ไม่มีการวางแผน หรือกำหนดเป้าหมายเอาไว้ สำหรับการพนัน หมายถึงการที่ไม่มีใครสามารถคาดเดาเหตุการณ์ หรือผลลัพธ์ว่าจะเกิดอะไรขึ้นได้อย่างแม่นยำ ตัวอย่างการพนันแบบนี้ ได้แก่



การออกล็อตเตอรี่



การหมุนวงล้อรูเล็ต



การสืบไพ่



การโยนลูกเต๋า

ความเป็นอิสระต่อกันของเหตุการณ์
หมายถึง ผลที่เกิดขึ้นก่อนหน้า จะไม่มี
ผลกระทบต่อสิ่งที่เกิดขึ้นในอนาคต
เพราะเหตุการณ์ทั้ง 2 ครั้งเป็นอิสระต่อกัน
ไม่มีอะไรเกี่ยวข้องกันเลย

ความเป็น
อิสระต่อกัน
ของเหตุการณ์

ตัวอย่าง :

ทุกครั้งที่มีการออกรางวัลล็อตเตอรี่ หรือ
หมุนวงล้อ ตัวเลขผลการออกรางวัล จะไม่เกี่ยวข้อง
กับผลลัพธ์ของครั้งที่ผ่านมามากทั้งหมด ไม่ว่าจะผลก่อนหน้า
(ทั้งตัวเลขหรือสี) จะเป็นอย่างไรก็ตาม

เลข 5 แแน่หนอ!!!!
เพราะลูกที่แล้วออก 4



ไม่เกี่ยวกันเลย!!!!





เราสามารถโยนเหรียญ หัว-ก้อย
เพื่อทำความเข้าใจแนวคิดความเป็นอิสระ
ต่อกันของเหตุการณ์ ให้เด็กๆ เข้าใจได้



เหรียญที่ 21



แม้ว่าเราจะโยนเหรียญ 20 ครั้ง และผลการโยนออก “หัว”
ทุกครั้งก็ไม่ได้หมายความว่าครั้งที่ 21 เหรียญจะออกหัว
เพราะโอกาสของผลการโยนครั้งต่อไป ก็ยังเป็น 50-50 อยู่ดี
ที่เป็นแบบนี้ เพราะเหรียญไม่มีความทรงจำว่าผลการโยนครั้ง
ที่ผ่านมาคืออะไร ผลการโยนของทุกครั้งที่ผ่านมาก็ไม่มีผล
ต่อผลการโยนทั้งในปัจจุบันและอนาคต

**ด้วยเหตุนี้ เราจึงไม่สามารถทำนายผลของคือเตเตอร์
การโยนลูกเต๋า การโยกวงล้อ หรือการจับฉลาก
ได้อย่างแม่นยำได้เลย**

กฎว่าด้วยเลขจำนวนมาก เป็นแนวคิดทางคณิตศาสตร์ที่ใกล้เคียงกับแนวคิดการคาดเดาผลในระยะยาว ในเกมพนันนั้นหมายความว่า เมื่อถึงระยะยาวแล้วผลลัพธ์ที่แท้จริงของการเล่นพนัน มักจะใกล้เคียงกับค่าเฉลี่ยในระยะยาวของเกมนั้นๆ เสมอ

กฎว่าด้วยเลขจำนวนมาก

ตัวอย่าง :

ถ้าเราโยนเหรียญ หัว-ก้อย ต่อเนื่องติดต่อกันเป็นเวลาหลายวัน สุดท้ายแล้วผลลัพธ์โดยรวมที่เกิดขึ้นของทั้ง “หัว” และ “ก้อย” ก็จะเคลื่อนเข้าใกล้ร้อยละ 50 หรือใกล้เคียงกับครึ่งหนึ่งของจำนวนครั้งที่โยนทั้งหมด (ถ้าโยนทั้งหมดรวม 2,000 ครั้ง ค่าที่ออกมาจะใกล้เคียงกับ 1,000 ครั้ง) แม้ว่าการโยนเหรียญแต่ละครั้งจะเป็นเรื่องของความไร้รูปแบบ และเป็นอิสระต่อกันจากการโยนเหรียญครั้งที่ผ่านมาๆ มากก็ตาม

ประเด็นสำคัญก็คือ เราไม่มีทางรู้ว่าเมื่อไหร่ผลลัพธ์จะถึงจุดค่าเฉลี่ย ดังนั้น เราจึงไม่สามารถคาดเดาผลลัพธ์ของการพนันได้เช่นกัน

ความได้เปรียบ ของเจ้ามือ

มีเหตุผลหลัก
2 ประการ ที่ทำให้
เจ้าของบ่อนและ
เจ้ามือชนะพนันและ
ได้เงินในระยะยาว

ประการที่ 1 :

เจ้าของบ่อน
มีรายได้จากส่วนแบ่ง
ของยอดขาย
หรือเงินเติมพัน

ประการที่ 2 :

เจ้าของบ่อน
เป็นผู้ออกแบบ
กฎเกณฑ์การ
เล่นเกม

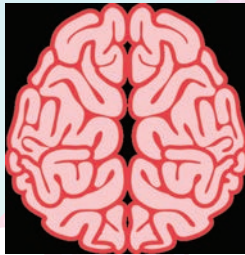


เจ้าของบ่อน มีรายได้ จากส่วนแบ่ง ของยอดขาย หรือเงินเติมพัน

วิธีนี้เป็นวิธีที่ง่าย และตรงไปตรงมาที่สุด เช่น การแบ่งเงินที่ได้จากการขายตัวคนละครึ่งระหว่างผู้จัด และผู้ชนะรางวัลจากทางตัว การแบ่งหักค่าใช้จ่ายจากล็อตเตอรี่ก่อนจ่ายเป็นรางวัล หรือเกมบิงโก ที่เงินรางวัลรวมจะมีมูลค่าน้อยกว่ายอดขายเสมอ รวมถึงเกมประเภทอื่นๆ ที่ผู้ประกอบการจะขอเก็บส่วนแบ่งจากเงินเติมพัน หรือยอดขาย เช่น เกมโป๊กเกอร์ ที่จัดโดยบ่อนคาสิโน และการจัดแข่งม้า เป็นต้น

กฎเกณฑ์การเล่นในเกมพนันทุกประเภท มีกฎเกณฑ์ที่เป็นตัวกำหนดเกมพนันประเภทนั้นๆ เช่น เล่นเกมอย่างไร ต้องใช้อุปกรณ์อะไรบ้าง และวางเงินเดิมพันได้เมื่อไหร่ กฎเกณฑ์การเล่น จะถูกออกแบบให้ “เจ้ามือ” เป็นฝ่ายได้เปรียบ ผู้เล่นอยู่เสมอ ตัวอย่างเช่น กฎเกณฑ์การเล่น ในเกมแบล็คแจ๊คซ่อหนึ่ง ได้กำหนดไว้ว่า “หากไพ่ในมือผู้เล่นและเจ้ามือเป็นไพ่ตายทั้งคู่ ให้ถือว่าผู้เล่นเป็นผู้แพ้” เป็นต้น

เจ้าของบ่อน
เป็นผู้ออกแบบ
กฎการเล่นเกม



จาง่ายๆ ว่า... เจ้าของเกมการพนัน
เปรียบได้กับพ่อค้า และไม่มีพ่อค้าคนไหน
ที่อยากขาดทุน

สรุปข้อเท็จจริง ที่สำคัญ เกี่ยวกับการพนัน

1

เกมพนันส่วนใหญ่
เป็นเรื่องของความ
ไร้ระเบียบแบบแผน
จึงเป็นไปได้ที่จะ
ขาดเดาผลคลิพธ์ได้
อย่างแม่นยำ



2

ทักษะการเล่น
มีผลน้อย หรือ
ไม่มีเลยในเกม
พนันส่วนใหญ่



3

เกมพนันนั้น
เกี่ยวข้องกับการ
ได้เปรียบของ
เจ้ามือเสมอ
นั่นหมายความว่า
เราจะเสียเงินในระยะยาว
และไม่มีทางรวย
กว่าเจ้ามือ





การพนันออนไลน์ คือการเล่นพนันที่ต้องผ่านอินเทอร์เน็ต กฎหมายในต่างประเทศส่วนใหญ่กำหนดอายุขั้นต่ำในการเล่นพนันออนไลน์ไว้ที่ 18 ปีขึ้นไป แต่ในความจริงเด็กที่มีอายุต่ำกว่าเกณฑ์สามารถเข้าถึงการพนันออนไลน์ได้อย่างง่ายดาย

มีงานวิจัยในหลายประเทศที่พูดถึงการพนันกับเด็กและเยาวชน เช่น มหาวิทยาลัยวอเทอร์ลู และศูนย์ศึกษาการเสพติดและสุขภาพจิต (Centre for Addiction and Mental Health) ชี้ว่าวัยรุ่นชาวแคนาดาเกือบร้อยละ 10 เล่นพนันออนไลน์ และผลการศึกษายาวชนฮิตาสิกว่า 14,000 คนในปี 2013 พบว่าคนที่เล่นพนันออนไลน์ มีอัตราการติดพนันสูงเป็น 5 เท่าของคนเล่นพนันออฟไลน์ (เล่นพนันแบบไม่ใช้อินเทอร์เน็ต)

สาเหตุหลักของการติด มาจากลักษณะพิเศษของการพนันออนไลน์ คือ เข้าถึงง่าย เล่นได้สะดวก และไม่ต้องเปิดเผยตัวตนจริงเวลาเล่น โดยเฉพาะเด็กและเยาวชนที่มีอายุต่ำกว่าเกณฑ์ เป็นต้น

เราเล่นเกมได้โดยคำพัง
ไม่ต้องหาคนเล่นด้วย
ให้ครบทีม



เข้าถึงเกมได้เร็ว
และใช้เงินเล่นได้เลย



รู้หรือไม่ ?

การพนันออนไลน์ ติดง่ายกว่าที่คิด เพราะ....

ส่วนใหญ่ยังไม่มี
ข้อจำกัดด้านเวลา
เล่นได้ทั้งวันตลอดเวลา



เข้าถึงเงินได้ง่ายกว่า
ผ่านช่องทางบัตรเครดิต
(เด็กและเยาวชน
อาจใช้รหัสลับของพ่อแม่ หรือใช้ผ่าน
บริการรับแทน
พนันสำหรับเด็กที่อายุยังไม่ถึงเกณฑ์)



จะเกิดอะไรขึ้น?... ถ้าเด็กและเยาวชนติดการพนันออนไลน์
แล้วใช้เงินในอนาคตจากบัตรเครดิต เพื่อเล่นพนันจนลืมหืมตา

เราสามารถแบ่ง
การพนันอย่างอ่อน
และการพนันอย่างเข้ม
โดยใช้เกณฑ์ต่างๆ
ดังนี้

การพนัน อย่างอ่อน และการพนัน อย่างเข้ม

การพนันอย่างอ่อน

- มีวงเงินพนันน้อย
- โอกาสในการเล่นไม่บ่อยครั้ง
- มีช่วงเวลายานานกว่าจะได้เงินจากการชนะพนัน

การพนันอย่างเข้ม

- มีวงเงินพนันสูง
- รู้ผลพนันเร็ว
- สามารถเล่นซ้ำเพื่อไล่เอาเงินที่เสียไป คืนได้ทันที
- ก่อให้เกิดความรู้สึกว่า “เกือบชนะ” ได้ตลอดเวลา

ผู้ติดการพนันอย่างอ่อน อาจกลายเป็นผู้ติดพนันอย่างเข้มได้
และมีแนวโน้มเสียพนันมากขึ้นเรื่อยๆ ด้วย

ความเชื่อที่ผิด และ จิตวิทยาการพนัน

“ความเชื่อ” เป็นสิ่งที่กำหนดการกระทำเสมอ มีแนวคิดและความเชื่อที่ผิดเกี่ยวกับการพนันมากมาย ที่ทำให้เรากลายเป็นคนติดพนัน ดังนี้

“ฉันจะต้องได้เงินมากขึ้นจากตาที่แล้แล้ว”

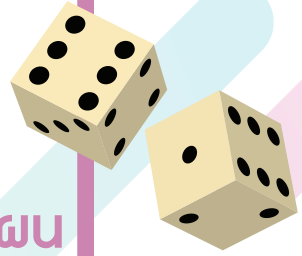
“พ่อจำ กลับบ้านกันเถอะ”



คนเรามักก้าวเข้าสู่วงพนันด้วยความหวังว่าเราจะเป็นผู้ชนะเสมอ และเมื่อเราบังเอิญชนะและได้รางวัล เราก็จะคาดหวังอีกว่าเราจะได้รางวัลที่ใหญ่ขึ้นอีกเรื่อยๆ และรู้สึกว่าการจะได้รางวัลต่อไปเป็นเรื่องง่าย ทั้งๆ ที่ความจริงแล้วเป็นแค่ “เรื่องบังเอิญ” เท่านั้น

การมอง
โอกาสชนะ
พนันในแง่ดี
เกินจริง

การพยายาม หารูปแบบ ให้กับความ ไร้ระเบียบแบบแผน



เรามักจะพยายามมองหารูปแบบ (Patterns) เพื่ออธิบายปรากฏการณ์ต่างๆ อยู่เสมอ เช่น ถ้าเราเห็นกลุ่มเมฆสีดำ เราก็จะเตรียมหยิบร่ม เพราะเราเรียนรู้จากประสบการณ์มาแล้วว่ามีโอกาสฝนตก



เราจึงพยายามมองหารูปแบบที่สามารถเกิดขึ้นได้ในการพนันด้วย เช่น ถ้ามีผลการโยนเหรียญคือ “หัว หัว หัว ก้อย ก้อย ก้อย” เราจะพยายามทายว่าเหรียญต่อไปต้องเป็นหัว โดยที่เราลืมไปว่าผลการโยนเหรียญเป็นเรื่องของความไร้ระเบียบแบบแผน จึงไม่สามารถคาดการณ์สิ่งที่จะเกิดในอนาคตได้

สรุปก็คือ ไม่มีระบบหรือรูปแบบใดๆ ที่จะช่วยให้เราชนะพนันประเภทที่เป็นความไร้ระเบียบแบบแผนได้

บ่อยครั้งที่เราแพ้พนัน เราจะพยายาม
หาคำอธิบายเหตุผลของการแพ้
ครั้งนั้น ทั้งๆ ที่ในความเป็นจริงเราแพ้
เพราะ **“ความบังเอิญ”** ต่างหาก
ตัวอย่าง เช่น

การพยายาม
ทำความเข้าใจ
ถึงผลลัพธ์ที่เกิดขึ้น
หลังจากเหตุการณ์นั้น
ผ่านพ้นไปแล้ว

“ไม่น่าเลย ฉันไม่น่าพนันมวยฝ่ายแดงเลย
สีแดงแพ้บ่อย ครึ่งหน้าไม่เอาแล้ว”



“รู้อย่างนี้ ฉันควรหยุดเล่น
ตั้งแต่ตอนที่ได้กำไร 10,000 บาท”



ทั้ง 2 ข้อความนี้ถือว่าไม่มีเหตุผล เพราะการพนันส่วนใหญ่เป็นเรื่องของความ
ไร้ระเบียบแบบแผน และผลที่เกิดขึ้นแต่ละครั้งเป็นอิสระต่อกัน สิ่งที่เกิดขึ้น
ในอดีตไม่มีเหตุผล และไม่สามารถช่วยให้เราคาดเดาผลลัพธ์ที่จะเกิดขึ้น
ในอนาคตได้

ความเชื่อ เรื่องการ เกือบชนะ

นักพนันชอบพูดบ่อยๆ ว่า
“ฉันทเกือบชนะแล้ว พลาดไปนิดเดียวเอง”
คำนี้อาจทำให้เรารู้สึกตื่นเต้น
แต่ในความเป็นจริงก็คือ มีคน
“เกือบชนะ” มากกว่าคนที่ชนะจริงๆ
มากมาย ความเชื่อผิดๆ ที่ว่า
“การเกือบชนะ
แปลว่ากำลังเข้าใกล้ชัยชนะขึ้นเรื่อยๆ”
เป็นกลลวงที่ทำให้นักพนันไม่ยอมแพ้
และเต็มใจจะเสี่ยงและเสียเงินเพิ่มขึ้นไปอีก
ทางออกที่จะพ้นจากความเชื่อข้อนี้
คือต้องจำให้ขึ้นใจว่า
“เกือบชนะก็คือแพ้นั่นเอง”

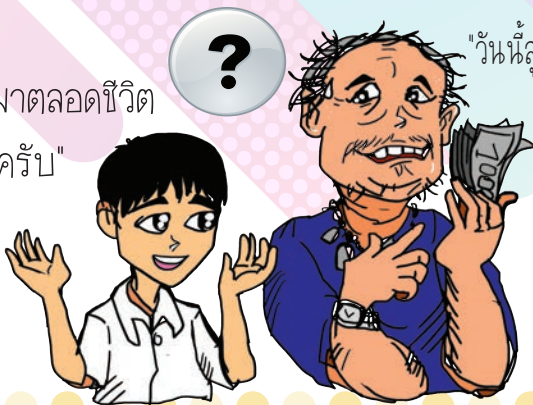
เรามักคิดไปเองว่า เครื่องเล่นพนัน
บางเครื่องน่าจะทำให้เราได้รางวัล
มากกว่าเครื่องอื่น หรือเจ้ามือ
ในวงพนันกำลังดวงตกเราน่าจะ
ชนะเขา แต่ในความเป็นจริง
นี่คือความไร้ระเบียบแบบแผน
ของเกมพนัน ในระยะยาวเราจะ
แพ้มากกว่าชนะอยู่ดี

เรื่องนี้น่าเล่น เจ้ามือกำลัง ดวงตก

การเลือกใส่ใจ และเลือกคิด เฉพาะเรื่อง ที่ต้องการ

ในเกมพนัน สิ่งที่ตั้งจุดความสนใจของคนเล่น ก็คือการชนะพนัน
ในทางกลับกันก็จะละเลยหรือไม่ใส่ใจกับการแพ้
ตัวอย่าง เช่น นักพนันคนหนึ่งเล่าให้เพื่อนฟังว่าเขาชนะพนัน
จากการเล่นไพ่ ได้เงิน 10,000 บาท แต่ไม่เคยพูดถึงเรื่อง
ที่เขาแพ้นั้นแล้วเสียเงินในวันก่อนหน้านี้เลย
ซึ่งอาจมากกว่าที่ได้จากวันนี้เสียอีก

"คุณลุงเล่นไพ่มาตลอดชีวิต
เสียไปเท่าไรครับ"



"วันหลังได้เงินจากวงไพ่แล้ว 3,000 นะ"

การติดกับดัก หมายถึง การที่เราใช้ชีวิตการเล่นพนันแบบเดิมๆ แต่ก็ยังไม่ได้ผล ช้ำแล้วช้ำเล่า ยิ่งเราเสียทั้งเงินและเวลากับการเล่นแบบเดิมมากเท่าไร เรา ก็จะยิ่งติดกับดักนี้มากขึ้นเท่านั้น เปรียบเทียบได้กับการที่เราต้องการเดินทางในระยะสั้นๆ แต่เลือกที่จะรอรถประจำทางแทนการเดินทาง ถ้าเราอรรถไปสักพักหนึ่งแล้วรถประจำทางยังไม่มา คำถามคือ เราควรจะรอต่ออีกนานแค่ไหน? ถ้าเราตัดสินใจเดิน เราอาจถึงที่หมายไปแล้วก็ได้

**การติดกับดัก :
ฉันทัดอยู่ที่
ป้ายรถ
ประจำทาง**



การหลงติด กับดัก ใล่ค่าเอาเงิน ที่เสียพนันคืน

นักพนันหลายคนบอกกับตัวเองว่า
“ต้องเล่นพนันให้มากขึ้น เพื่อเอาเงิน
ที่เคยเสียไปคืนกลับมา”
แต่การพยายามใล่ค่าเงินที่เสียไปนั้น
มักนำไปสู่การสูญเสียเงินมากขึ้น
และใล่ค่ามากขึ้นไปอีก กลายเป็น
วงจรที่ยากจะหยุด และหลุดพ้น
ออกมาได้

นักพนันสามารถควบคุมหลายเรื่อง
ในการเล่นพนันได้ เช่น จะเล่นเกม
ประเภทไหน เล่นมากเท่าไร และ
เล่นนานแค่ไหน แต่สิ่งที่ไม่สามารถ
กำหนดได้เลยคือ “ผลการพนัน”
นักพนันจะพยายามควบคุมผล
การพนันด้วยการกระทำอย่างใด
อย่างหนึ่ง เช่น การสร้างวิธีโอน
ลูกเต๋า การเปลี่ยนที่นั่งเล่น หรือ
คิดวิธีเล่นแปลกๆ แต่ในความเป็นจริง
ไม่มีกลยุทธ์ใดๆ ที่สามารถเพิ่ม
โอกาสในการชนะพนันของเราได้เลย

ความเข้าใจผิด คิดว่าตนเอง เป็นฝ่ายควบคุม สถานการณ์

ความเชื่อ ในเรื่องอิทธิฤทธิ์ ปาฏิหาริย์ และโชคกลาง

แม้ว่านักพนันบางคนอาจสบายใจที่จะเชื่อในเรื่องโชคกลาง แต่ความเป็นจริงแล้ว การพนันเป็นเรื่องของความไร้ระเบียบแบบแผน และไม่มี ความเชื่อมโยงระหว่างความเชื่อในเรื่องโชคกลาง และผลการพนัน ในหลายๆ ครั้ง ความเชื่อดังกล่าวกลับยิ่งสร้างความมั่นใจให้เรากล้างเงินเดิมพันมากกว่าเดิม และทำให้เราต้องเสียพนันมากกว่าเดิมอีกด้วย



วันนี้วันอาทิตย์
ฉันได้เสื้อสีแดง
วันนี้ต้องโชคดีแน่ๆ

พฤติกรรม คนเล่นพนัน เพื่อความบันเทิง

คนไทยจำนวนมากไม่น้อย ที่นิยม
เล่นการพนันเพียงเพื่อความ
บันเทิง ซึ่งส่วนใหญ่ไม่นำไป
สู่พฤติกรรมการติดพนัน
หากเล่นอย่างมีสติ
โดยมีลักษณะ ดังนี้

- กำหนดเวลา และจำนวนเงินที่เล่นพนัน
- เล่นอยู่ในวงเงินที่กำหนด
- รู้สึกยอมเสียเงินจากการพนันได้
- เล่นเพื่อความสนุกสนานกับเพื่อน
- เข้าใจว่าการพนันเป็นเพียงแค่เกมประเภทหนึ่ง
- “มีความหวังว่าจะชนะ” แต่ก็ “พร้อมที่จะแพ้”



เช็คสัญญาณ การติดพนัน

1. ใช้เวลา และเงินกับการพนันมากกว่าที่หาได้หรือตั้งใจไว้
2. ยืมเงินคนอื่นมาเล่นพนัน
3. เล่นพนันโดยใช้เงินสำหรับของที่จำเป็น เช่น ค่าอาหาร ค่าเทอมลูก ค่าเช่าบ้าน เป็นต้น



4. ไปเล่นพนัน โดยละเลยหน้าที่ความรับผิดชอบที่สำคัญ
5. โทกหรือปกปิดเรื่องการพนันของตัวเอง
6. พยายามเล่นพนันเพื่อต้องการเอาเงินที่สูญเสียไปคืนมา
7. ทะเลาะวิวาทกับเพื่อน และครอบครัว โดยเฉพาะอย่างยิ่งเกี่ยวกับเรื่องเงิน
8. มีค่าใช้จ่ายค้างจ่าย และหนี้สินเพิ่มขึ้นเนื่องจากการพนัน
9. รู้สึกผิดหวังเกี่ยวกับพฤติกรรมการเล่นพนันของตนเอง
10. คิดถึงแต่เรื่องการพนันมากขึ้น



ปัจจัยเสี่ยง ของการ ติดพนัน

1. เข้าใจผิด หรือมีความเชื่อผิดๆ เกี่ยวกับการพนัน
2. เคยชนะรางวัลใหญ่ในช่วงเริ่มต้นของการเล่นพนัน
3. มองการเล่นพนันเป็นวิธีการหาเงิน
4. มีความผิดปกติด้านอารมณ์ เช่น โรควิตกกังวล หรือวิตกกังวล
5. ติดสุราหรือยาเสพติด
6. ครอบครัวมีปัญหาการพนัน
7. มีแนวโน้มอารมณ์หุนหันพลันแล่น
8. ชอบการแข่งขัน
9. เป็นวัยรุ่นเพศชาย
10. มาจากครอบครัวที่มีรายได้ต่ำ
11. เป็นคนเบื่อง่าย
12. ใช้การเล่นพนันเป็นวิธีหนีจากปัญหาชีวิต
13. อยู่ในสิ่งแวดล้อมที่มีความเครียดโดยไม่ได้รับความช่วยเหลือ

ผลกระทบ ของการ ติดพนัน

ด้านการเงิน

- ต้องยืมเงินจากคนอื่นเพื่อเล่นพนัน
- มีหนี้สิน หรือถึงขั้นล้มละลาย
- ใช้เงินออม หรือเงินเกษียณจนหมด
- เข้าไปยุ่งเกี่ยวกับหนี้บัตรเครดิต

ด้านกฎหมาย

- ทำผิดกฎหมาย
เช่น ก่ออาชญากรรม
ทำร้ายร่างกายผู้อื่น
- ถูกฟ้องร้อง หรือถูกติดตาม
จากเจ้าหน้าที่
- ถูกเจ้าหน้าที่ตำรวจจับ

ด้านการงาน

- ประสิทธิภาพการทำงานลดลง
 - ถูกให้ออกจากงาน
 - ลางาน หรือไปทำงานสาย
- โดยไม่มีคำอธิบาย

ผลกระทบ
ของการ
ติดพนัน

ด้านสุขภาพร่างกาย

- หลงลืม
- เป็นโรคกระเพาะ หรือโรคเครียด
- นอนไม่หลับ
- พักผ่อนไม่เพียงพอ
- ติดสุรา หรือยาเสพติด

ผลกระทบ ของการ ติดพนัน

ด้านความสัมพันธ์

- ทะเลาะกับสมาชิกในครอบครัว
- หย่าร้าง หรือแยกกันอยู่กับคู่สมรส
- มีปัญหาในการรักษาความสัมพันธ์กับคนรอบข้าง



ด้านสุขภาพจิต

- เป็นโรคซึมเศร้า สิ้นหวังในชีวิต
- ไม่ค่อยเอาใจใส่ตัวเอง
- มีบุคลิกภาพเปลี่ยนแปลงไป
- มีความคิด หรือพยายามฆ่าตัวตาย

ด้านการศึกษา

- ไม่มีสมาธิในการเรียน
- ขาดเรียน
- ผลการเรียน หรือทักษะทั่วไปตกต่ำ
- ถูกให้ออก





วิธีช่วยเหลือ คนที่ติดพนัน

1

พูดคุยกับคนที่ติดพนันเกี่ยวกับปัญหาการพนันของเขา
พยายามอย่าโต้เถียง ต้าหนี หรือต่อว่า แต่ควรให้กำลังใจว่าเขาจะสามารถหยุดเล่นการพนันได้ในสักวันหนึ่ง

2

อย่าให้เงินหรือให้ยืมเงิน ถ้าคนที่ติดพนันได้รับเงินช่วยเหลือ เขาจะรู้สึกตัวเองไม่มีปัญหาด้านการเงิน และสามารถเล่นพนันต่อไปได้อีก ทำให้ปัญหาทับถมมากขึ้นๆ

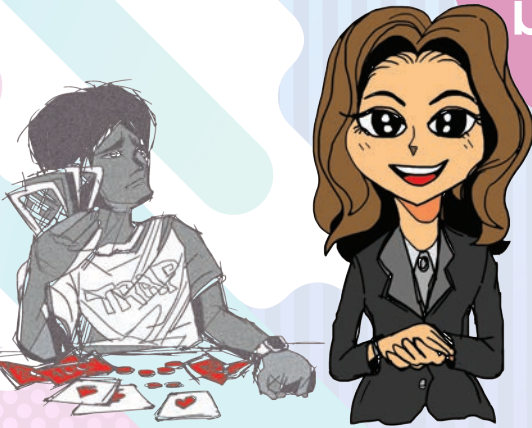
3

แนะนำคนติดพนันให้ขอเข้ารับความช่วยเหลือ
พยายามกระตุ้นให้เขาขอเข้ารับความช่วยเหลือและบำบัด เช่น แนะนำสายด่วนสุขภาพจิต 1323



วิธีป้องกันตัวเอง จากปัญหาพนัน

ทำยังไง...
ถ้าเข้าใกล้คนที่
มีปัญหาพนัน



1. อย่าปล่อยให้คนที่เล่นพนันเข้าถึงเงิน
และบัตรเครดิตของเรา
2. อย่ารับเป็นหนี้แทนคนอื่นเด็ดขาด
3. ศึกษา และรวบรวมข้อมูลเกี่ยวกับปัญหาพนัน
ให้ได้มากที่สุดเท่าที่เป็นไปได้
4. ใช้เวลาทำกิจกรรมที่เราชอบ ทำให้สบาย
จะทำให้เราสามารถจัดการกับปัญหาได้ดีขึ้น
5. หากเรารู้สึกว่าเราจัดการไม่ได้ ให้ขอความช่วยเหลือ
จากผู้เชี่ยวชาญ



ภูมิคุ้มกันภัยการพนัน สำหรับเด็กและเยาวชน

- การสอนให้นักเรียนรู้ถึงผลเสียของการพนันแต่เนิ่นๆ มีความสำคัญมาก เพราะเด็กๆ จะเข้าใจถึงอันตรายที่มากับการพนัน และไม่มองว่าการพนันเป็นเรื่องปกติในสังคม
.....
- ฝึกให้เด็กเลือกรู้จักคบเพื่อนที่จะไม่ชักจูงเข้าสู่วงการพนัน
.....
- คอยสอดส่องเด็กที่เล่นการพนัน และแจ้งให้ผู้ปกครองทราบโดยด่วนเพื่อแก้ปัญหาต่อไป
.....
- หลีกเลี่ยงกิจกรรมในห้องเรียนที่เข้าข่ายเป็นการพนัน เช่น การจ่ายเงินเพื่อซื้อสลากสอยดาว
.....
- ฝึกให้เด็กและเยาวชนใช้ชีวิตอย่างพอเพียง พอมี พอใช้ และมีสติ ระมัดระวังการใช้เงินอยู่เสมอ

ภัยพนัน ป้องกัน และแก้ไขได้ .. ถ้าเราช่วยกัน

