

การเปลี่ยนแปลงโครงสร้างเศรษฐกิจและสังคมการเกษตรของไทยในรอบสองทศวรรษ:

การวิเคราะห์ผ่านการสำมะโนการเกษตรปี พ.ศ. 2536, 2546 และ 2556

เดชรัต สุขกำเนิด

ภาควิชาเศรษฐศาสตร์เกษตรและทรัพยากร

คณะเศรษฐศาสตร์ มหาวิทยาลัยเกษตรศาสตร์

ความคิดและความเชื่อที่ว่า ประเทศไทยเป็นประเทศเกษตรกรรมเป็นสิ่งที่คู่กับสังคมไทยมานาน ตั้งแต่ที่ประชาชนไทยกว่าร้อยละ 80 ยังประกอบอาชีพเกษตรกรรมอยู่ และผลิตภัณฑ์มวลรวมภายในประเทศ และสินค้าส่งออกของประเทศไทยก็มาจากภาคการเกษตรเป็นหลักเช่นกัน แต่หลังจากช่วงแผนพัฒนา เศรษฐกิจฉบับที่ 1 เป็นต้นมา การถ่ายโอนทรัพยากรจากภาคการเกษตรไปสู่ภาคอื่นๆ ก็เป็นไปอย่างต่อเนื่อง ไม่ว่าจะเป็นในแง่ที่ดิน แรงงาน และทุน จนเมื่อพิจารณาจากบางมิติ หรือบางตัวชี้วัด นักวิชาการบางท่านก็อาจสรุปว่า สังคมไทยอาจเปลี่ยนไปจากสังคมเกษตรกรรมไปนานแล้ว

ไม่ว่า สังคมไทยจะพ้นไปจากสังคมการเกษตรแล้วจริงหรือไม่ (ซึ่งก็คงขึ้นอยู่กับมิติและตัวชี้วัดที่มอง) แต่สิ่งหนึ่งยังคงดำรงอยู่แน่นอนในวันนี้ก็คือ ภาคการเกษตรของไทย ซึ่งยังเป็นแหล่งพึ่งพิงของผู้คนไม่น้อยกว่า ร้อยละ 35-40 ของประชาชนทั้งประเทศ อย่างไรก็ตาม ท่ามกลางความเปลี่ยนแปลงอย่างรวดเร็วของกระแส เศรษฐกิจทุนนิยมโลก และการเปลี่ยนแปลงภูมิอากาศโลก รวมถึงความไม่แน่นอนทางการเมืองภายในประเทศ ตลอดระยะเวลาที่ผ่านมา ก็ยังมีผู้ห่วงกังวลอยู่ว่า โครงสร้างของภาคการเกษตรของไทย โดยเฉพาะเมื่อพิจารณา จากครัวเรือนเกษตรยังมีความเข้มแข็งมากน้อยเพียงใด หรือมีความอ่อนแอลงในด้านใดบ้าง

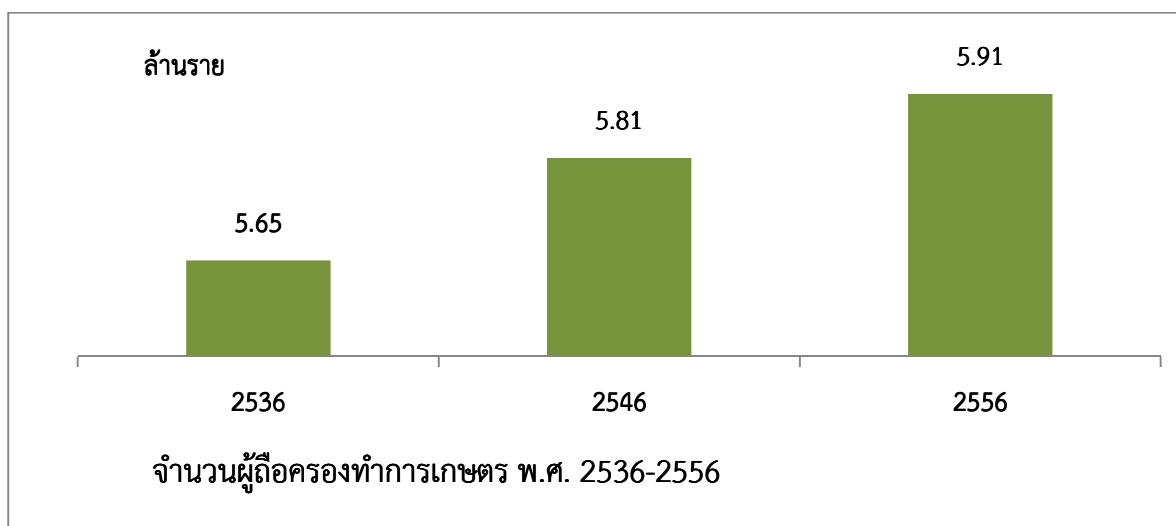
บทความนี้ จึงนำเอารายงานผลการสำมะโนการเกษตรของประเทศไทย ซึ่งจัดทำขึ้นโดยสำนักงาน สถิติแห่งชาติ ทูกรอบ 10 ปี (คือสำรวจปี พ.ศ. 2536, 2546, และ 2556) มาทำการวิเคราะห์แนวโน้มความ เปลี่ยนแปลงในด้านต่างๆ ที่เกิดขึ้นในรอบ 20 ปี (จากพ.ศ. 2536-2556) เพื่อตอบคำถามว่า ตลอดระยะเวลา 20 ปีที่ผ่านมา โครงสร้างเศรษฐกิจและสังคมการเกษตรของไทยมีการเปลี่ยนแปลงไปในทิศทางใดบ้าง และการเปลี่ยนแปลงใดที่น่าจะเป็นโจทย์สำคัญสำหรับสังคมการเกษตรไทยในอนาคต

บทความนี้จะแบ่งออกเป็น 3 ส่วนตามปัจจัยการผลิตหลักทางเศรษฐศาสตร์ ได้แก่ การเปลี่ยนแปลง โครงสร้างการถือครองและการใช้ที่ดิน การเปลี่ยนแปลงโครงสร้างประชากรและการใช้แรงงาน และการ เปลี่ยนแปลงโครงสร้างของทุนและเทคโนโลยี ก่อนที่จะสรุปภาพรวมการเปลี่ยนแปลงโครงสร้างเศรษฐกิจและ สังคมการเกษตรของไทยในรอบ 20 ปี รวมถึงประเด็นที่ควรคิดคำนึงในอนาคต

1) การเปลี่ยนแปลงโครงสร้างการถือครองและการใช้ที่ดิน

ที่ผ่านมา การเปลี่ยนแปลงการถือครองและการใช้ที่ดินในภาคการเกษตรอาจถือเป็นเรื่องที่มีความอ่อนไหวและมีความห่วงกังวลกันมากที่สุดเรื่องหนึ่งในภาคการเกษตรของไทย โดยเฉพาะความห่วงกังวลกันว่า การเพิ่มขึ้นของครัวเรือนการเกษตรใหม่ๆ จะทำให้ขนาดถือครองของเกษตรกรเล็กลงมากจนไม่สามารถอยู่รอดได้ หรือความกังวลว่าพื้นที่การเกษตรส่วนใหญ่จะสูญเสียไปเป็นพื้นที่เมืองและอุตสาหกรรม

เพื่อให้มองเห็นภาพรวม บทความนี้ขอเริ่มจากการนำเสนอจำนวนผู้ถือครองทางการเกษตร ในช่วงระยะเวลา 20 ปีที่ผ่านมา จำนวนผู้ถือครองการเกษตรมีจำนวนเพิ่มขึ้นเล็กน้อยจาก 5.65 ล้านราย ในปี พ.ศ. 2536 เป็น 5.91 ล้านราย ในปี พ.ศ. 2556 หรือเพิ่มขึ้นร้อยละ 5.3 ในรอบ 20 ปี ในจำนวนนี้เกือบครึ่งหนึ่งของเกษตรกร (ร้อยละ 46.4) อยู่ในภาคตะวันออกเฉียงเหนือ เกษตรกรร้อยละ 22.2 อยู่ในภาคเหนือ ร้อยละ 17.3 อยู่ในภาคใต้ และร้อยละ 14.3 อยู่ในภาคกลาง ซึ่งเคยเป็นพื้นที่การเกษตรหลักของประเทศ

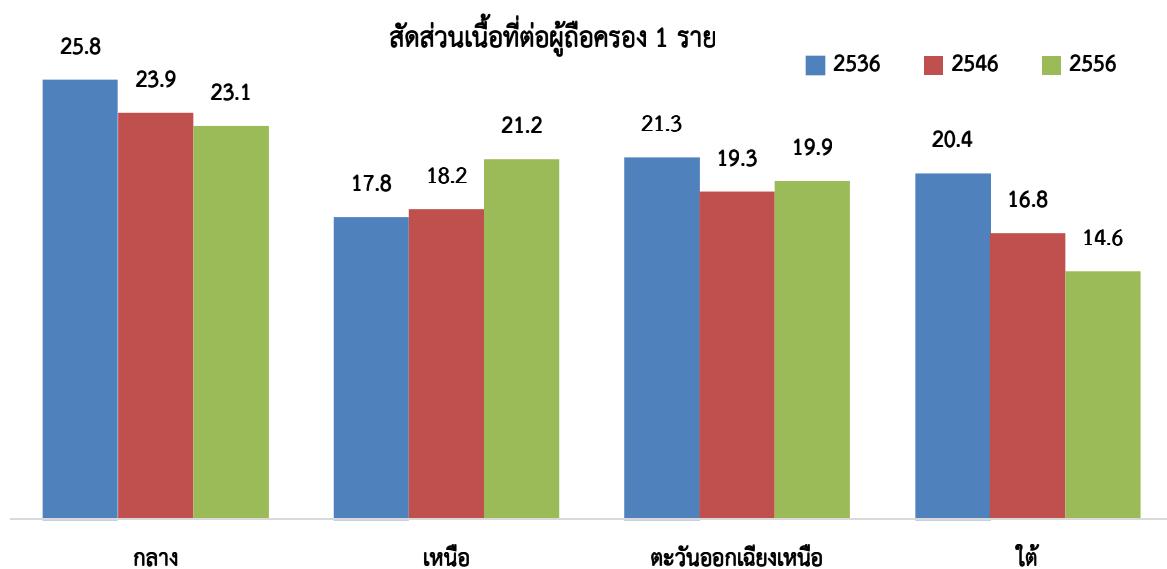


ในขณะที่จำนวนผู้ถือครองทางการเกษตรมีจำนวนเพิ่มขึ้นเล็กน้อย เนื้อที่ถือครองทางการเกษตรกลับมีจำนวนลดลงเล็กน้อยจาก 118.76 ล้านไร่ ในปี 2536 เหลือ 116.62 ล้านไร่ หรือลดลงประมาณ 2 ล้านไร่ หรือเท่ากับร้อยละ 1.8 ในรอบ 20 ปี หรืออาจกล่าวได้ว่า ในภาพรวมแล้ว การสูญเสียพื้นที่เกษตรกรรมยังมีใช้ข้อห่วงกังวลหลักของภาคการเกษตรไทย

เมื่อพื้นที่ถือครองการเกษตรลดลง แต่มีจำนวนเกษตรกรเพิ่มขึ้น ดังนั้น เนื้อที่ถือครองการเกษตรเฉลี่ยต่อรายของเกษตรกรไทยจึงลดลงเล็กน้อย จากเฉลี่ย 21.0 ไร่/ราย ในปี พ.ศ. 2536 เป็น 19.7 ไร่/ราย ในปี 2556 หรือเท่ากับลดลงประมาณร้อยละ 6.1 ซึ่งถือว่า มีขนาดเนื้อที่ถือครองลดลงเล็กน้อย

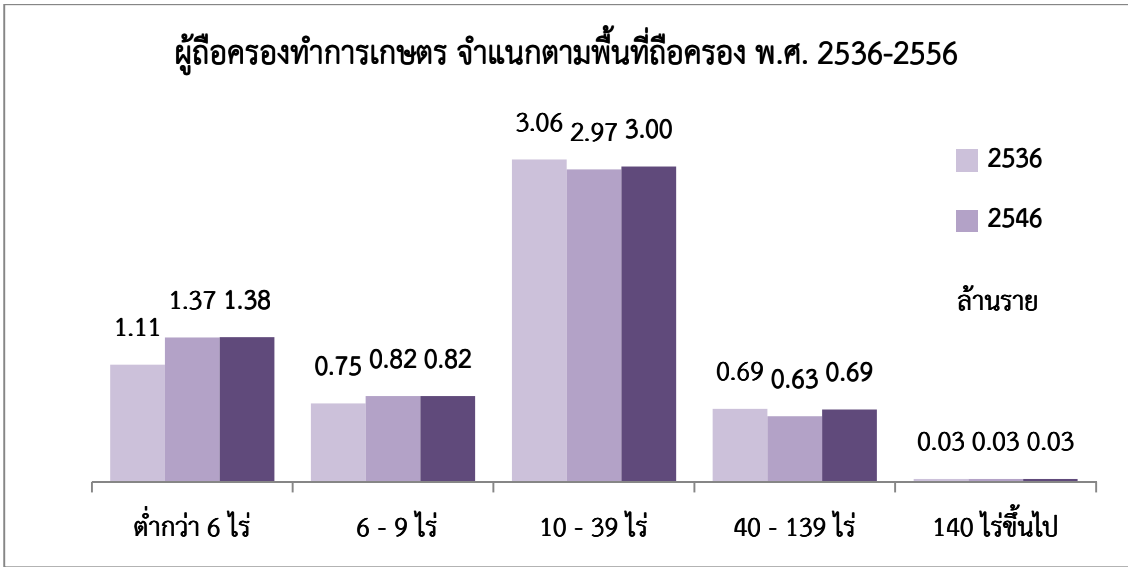
อย่างไรก็ดี สิ่งที่น่าสนใจคือ หากเปรียบเทียบระหว่างปีพ.ศ. 2546 และ ปี พ.ศ. 2556 จะพบว่า เนื้อที่ถือครองทางการเกษตรในปี พ.ศ. 2556 นั้นมีเพิ่มขึ้น เมื่อเปรียบเทียบกับปี พ.ศ. 2546 (ปี พ.ศ. 2546 เท่ากับ 112.69 ล้านไร่) เช่นเดียวกับเนื้อที่ถือครองทางการเกษตรเฉลี่ยต่อรายก็เพิ่มขึ้นจาก 19.4 ไร่/ราย ในปีพ.ศ. 2546 เป็น 19.7 ไร่/ราย ในปีพ.ศ. 2556

เมื่อพิจารณาเป็นรายภาค จะเห็นได้ว่า เนื้อที่ถือครองเฉลี่ยต่อรายของภาคกลางและภาคใต้ลดลงอย่างต่อเนื่อง และภาคใต้ก็กลายเป็นภาคที่มีขนาดเนื้อที่ถือครองเล็กที่สุด (14.6 ไร่/ราย ในปี พ.ศ. 2536) ตรงข้ามกับภาคเหนือที่เกษตรกรมีเนื้อที่ถือครองเฉลี่ยต่อรายเพิ่มขึ้นอย่างต่อเนื่อง

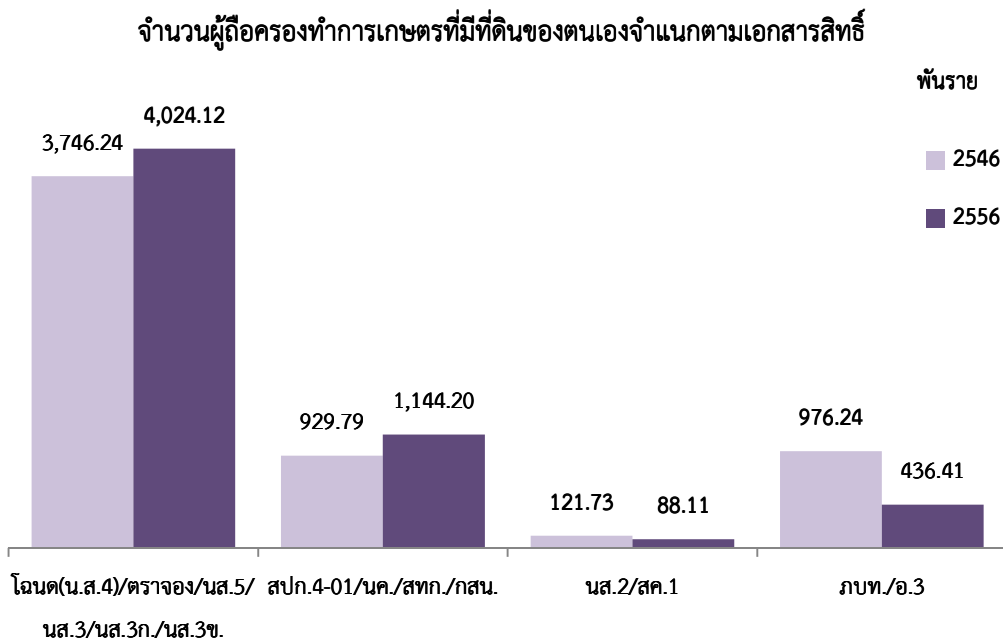


เมื่อพิจารณาในแง่พื้นที่การถือครองพบว่า คราวเรือนการเกษตรส่วนใหญ่ของไทยจะมีพื้นที่ถือครองประมาณ 10-30 ไร่ รองลงมาคือ มีพื้นที่ถือครอง 1-10 ไร่ และ 10-20 ไร่ ตามลำดับ ซึ่งในระยะเวลาที่ผ่านมา 20 ปี พบว่า คราวเรือนที่มีพื้นที่ถือครองขนาดเล็กกว่า 10 ไร่ มีการเพิ่มขึ้นเล็กน้อยจาก 1.11 ล้านรายในปี 2536 มาเป็น 1.38 ล้านราย ในปีพ.ศ. 2556 หรือเพิ่มขึ้นประมาณ 270,000 ราย ส่วนคราวเรือนที่มีพื้นที่ถือครองมากกว่า 30 ไร่ ยังมีจำนวนใกล้เคียงกับเดิม ซึ่งสอดคล้องกับข้อค้นพบก่อนหน้านี้ที่พบว่า ขนาดพื้นที่ถือครองของเกษตรกรมีขนาดโดยเฉลี่ยลดลงเล็กน้อย

จากข้อมูลโดยภาพรวมจากการสำมะโนการเกษตรในรอบ 20 ปี ข้างต้น แสดงให้เห็นว่า เมื่อพิจารณาในแง่การถือครองที่ดิน การล่มสลายของภาคการเกษตร และการล่มสลายของฟาร์มขนาดเล็ก และการรวมแปลงเป็นแปลงขนาดใหญ่ ยังไม่ปรากฏชัดเจน อย่างที่เคยเป็นห่วงกัน



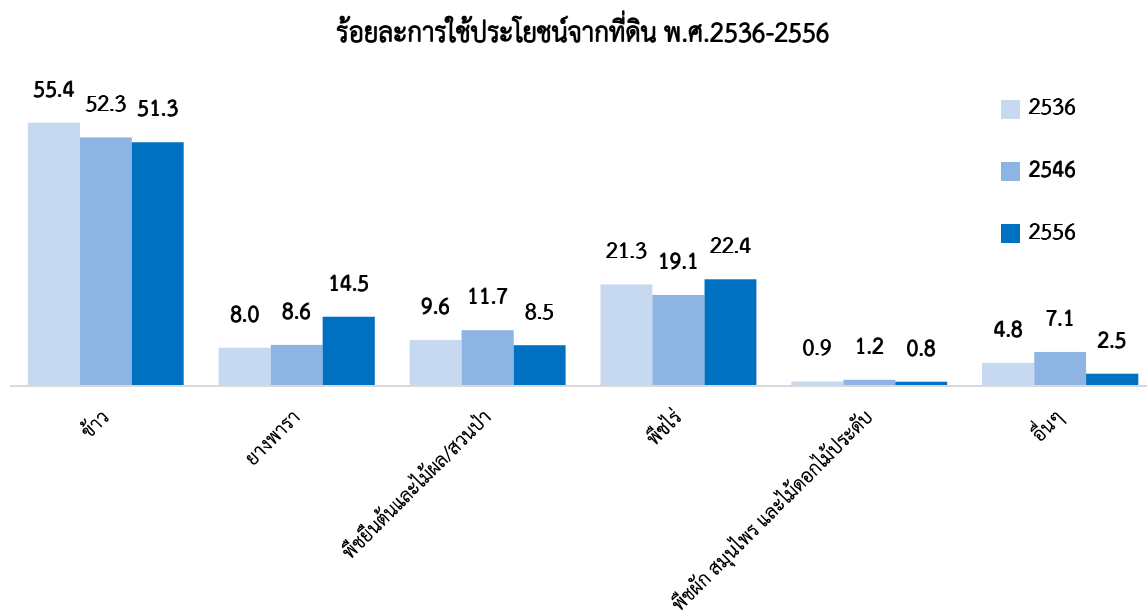
เมื่อพิจารณาในแง่ความมั่นคงในการถือครองที่ดิน พบว่า ในระยะเวลา 10 ปีที่ผ่านมา (ระหว่างปีพ.ศ. 2546-2556) พบว่า จำนวนครัวเรือนที่ได้รับเอกสารสิทธิ์ที่มั่นคงเพิ่มขึ้นเพียงเล็กน้อยเท่านั้น ประมาณ 280,000 ราย หรือประมาณร้อยละ 7.4 ของครัวเรือนที่มีเอกสารสิทธิ์ที่มั่นคงเท่านั้น ส่วนครัวเรือนที่มีเอกสารสิทธิ์ที่มีความมั่นคงน้อย เช่น สปก. 4-01 เพิ่มขึ้นประมาณ 214,000 ราย เมื่อรวมทั้ง 2 ส่วนแล้วพบว่า ครัวเรือนที่ไม่มีเอกสารสิทธิ์ที่มั่นคงลดจำนวนลงจากประมาณ 976,000 ราย ในปีพ.ศ. 2546 เหลือประมาณ 436,000 รายในปีพ.ศ. 2556 อาจกล่าวได้ว่า ตลอด 20 ปีที่ผ่านมา ความมั่นคงในการถือครองที่ดินของเกษตรกรไทยดีขึ้นเพียงเล็กน้อยเท่านั้น



ในแง่การใช้ที่ดินพบว่า โครงสร้างการใช้ที่ดินของภาคการเกษตรมีการเปลี่ยนแปลงพอสมควร โดยร้อยละของพื้นที่ปลูกข้าวลดลงจากร้อยละ 55.4 ในปี พ.ศ. 2536 เหลือร้อยละ 51.3 ในปี พ.ศ. 2556 ในขณะที่พื้นที่ปลูกยางพาราและพืชไร่เพิ่มขึ้นอย่างมากจากร้อยละ 8.0 และ 21.3 ในปี พ.ศ. 2536 มาเป็นร้อยละ 14.5 และร้อยละ 22.4 ในปี พ.ศ. 2556 โดยเฉพาะในภาคตะวันออกเฉียงเหนือ มีพื้นที่ปลูกยางเพิ่มขึ้นเกือบ 4 ล้านไร่ ภายในเวลา 10 ปี (พ.ศ. 2546-2556)

ส่วนไม้ผล พืชยืนต้น และสวนป่า และพืชผัก/สมุนไพร/ไม้ดอกมีแนวโน้มลดลงจากร้อยละ 9.6 และ 0.9 ในปี พ.ศ. 2536 เหลือเพียงร้อยละ 8.5 และ 0.8 ในปี พ.ศ. 2556 ตามลำดับ โดยเฉพาะในภาคตะวันออกเฉียงเหนือ มีพื้นที่ปลูกไม้ผล พืชยืนต้น และสวนป่า ลดลงจาก 2.40 ล้านไร่ เหลือเพียง 0.82 ล้านไร่ หรือลดลงไปประมาณ 1.58 ล้านไร่ ภายในเวลา 20 ปี (พ.ศ. 2536-2556)

อาจกล่าวได้ว่า ในแง่ของที่ดินแล้ว การเปลี่ยนแปลงที่เห็นได้ชัดที่สุดคือ การเปลี่ยนแปลงด้านการใช้ที่ดิน ซึ่งเปลี่ยนไปปลูกพืชเศรษฐกิจเพิ่มมากขึ้นอย่างชัดเจน



2. การเปลี่ยนแปลงโครงสร้างด้านแรงงาน

สืบเนื่องจากในช่วงของแผนพัฒนาเศรษฐกิจและสังคมแห่งชาติตลอด 11 แผนที่ผ่านมา มีการถ่ายโอนแรงงานการเกษตรออกไปสู่นอกภาคการเกษตรอย่างต่อเนื่อง โดยเฉพาะแรงงานรุ่นใหม่ ทำให้โครงสร้างทางประชากรภาคการเกษตรมีการเปลี่ยนแปลงไปจากที่ผ่านมาเป็นอย่างมาก

ข้อมูลการสำรวจหัวหน้าครัวเรือนการเกษตรพบว่า การเปลี่ยนแปลงทางประชากรของครัวเรือนเกษตรกรรมนั้นเด่นชัดมาก ทั้งในแง่หัวหน้าครัวเรือนและสมาชิกครัวเรือนการเกษตร โดยในส่วนของหัวหน้าครัวเรือน สัดส่วนของหัวหน้าครัวเรือนที่มีอายุ 25-34 ปี ลดลงจากร้อยละ 17 ในปีพ.ศ. 2536 เหลือเพียงร้อยละ 5.2 ในปีพ.ศ. 2556 ของครัวเรือนการเกษตรทั้งหมด เช่นเดียวกับสัดส่วนของหัวหน้าครัวเรือนที่มีอายุ 35-44 ปี ลดลงจากร้อยละ 28.4 ในปีพ.ศ. 2536 เหลือเพียงร้อยละ 18.4 ในปีพ.ศ. 2556 ในขณะที่ครัวเรือนที่มีอายุ 55-65 ปี และมากกว่า 65 ปี เพิ่มขึ้นเป็นร้อยละ 26.2 และ 18.5 ของหัวหน้าครัวเรือนการเกษตรทั้งหมด ในปีพ.ศ. 2556 ตามลำดับ

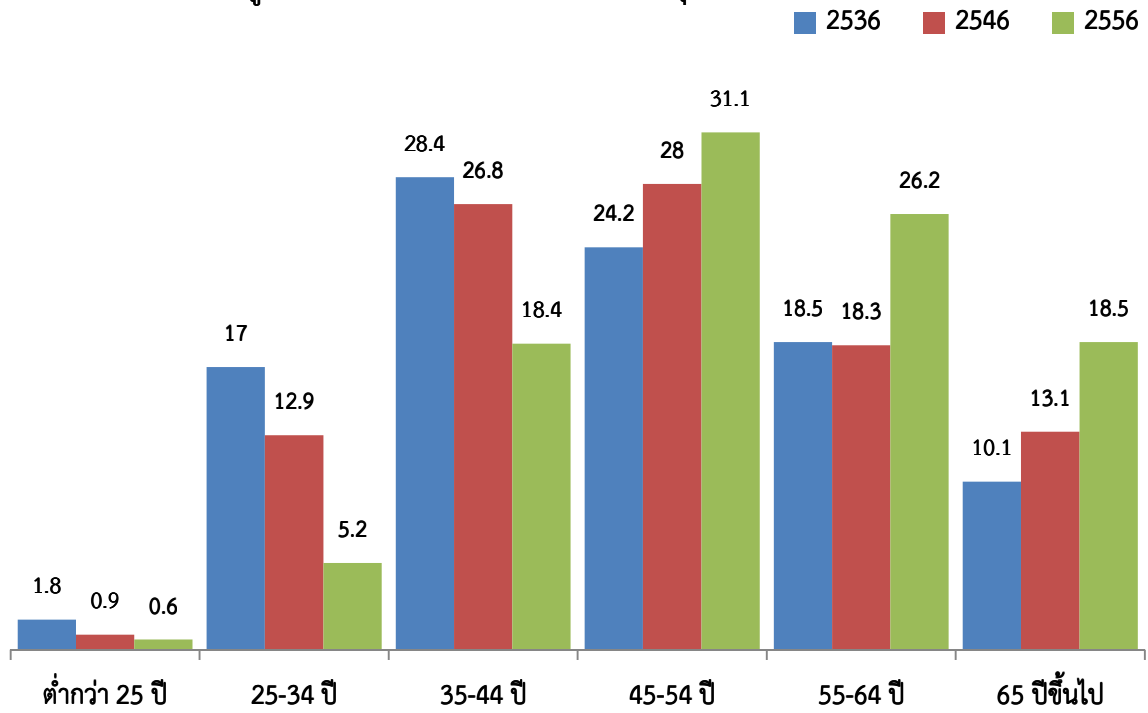
เช่นเดียวกับสมาชิกครัวเรือนการเกษตร สัดส่วนของสมาชิกในครัวเรือนที่มีอายุต่ำกว่า 35 ปี ลดลงจากร้อยละ 45.4 ของสมาชิกของครัวเรือนการเกษตรทั้งหมดในปีพ.ศ. 2536 (หรือเกือบครึ่งหนึ่งของสมาชิกทั้งหมด) เหลือเพียงร้อยละ 25.8 (หรือประมาณหนึ่งในสี่ของสมาชิกในครัวเรือน) ในปีพ.ศ. 2556 และมีสมาชิกที่มีอายุตั้งแต่ 55 ปีขึ้นไป เพิ่มขึ้นจากร้อยละ 12.3 ในปี พ.ศ. 2536 มาเป็นร้อยละ 25.1 ของสมาชิกทั้งหมด (ใกล้เคียงกับสัดส่วนของสมาชิกที่มีอายุต่ำกว่า 35 ปี) ในปี พ.ศ. 2556

ถ้าพิจารณาจำนวนสมาชิกครัวเรือนที่ทำงานเกษตรในเนื้อที่ถือครองอย่างเดียว ลดลงจาก 11.00 ล้านราย ในปี 2536 เหลือเพียง 7.28 ล้านรายในปี พ.ศ. 2546 และเพิ่มขึ้นเป็น 8.55 ล้านราย ในปีพ.ศ. 2556

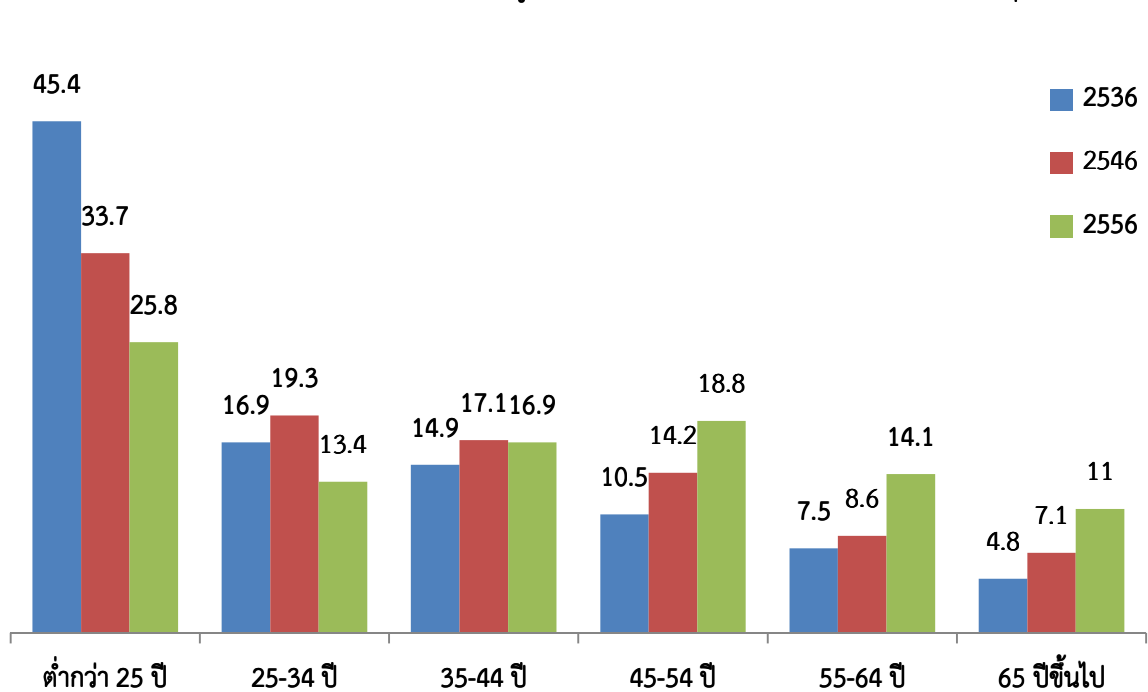
สืบเนื่องจากการลดลงของประชากรในวัยทำงานในภาคการเกษตร ทำให้ครัวเรือนการเกษตรมีความจำเป็นที่จะต้องจ้างแรงงานมากขึ้น โดยสัดส่วนครัวเรือนที่ไม่มีการจ้างงานลดลงจากร้อยละ 54.3 ในปี พ.ศ. 2536 ลดลงเหลือร้อยละ 48.5 ในปี พ.ศ. 2556

เช่นเดียวกับจำนวนลูกจ้างประจำทางการเกษตรก็ได้เพิ่มขึ้นจากประมาณ 600,000 ในปี พ.ศ. 2546 มาเป็น 1.1 ล้านคนในปี พ.ศ. 2556 โดยในจำนวนนี้ประมาณ 144,280 คนที่เป็นแรงงานข้ามชาติ นำเสียดายที่รายงานการสำมะโนการเกษตรมิได้เก็บรวบรวมข้อมูลจำนวนลูกจ้างชั่วคราว ซึ่งเป็นลูกจ้างหลักในภาคการเกษตร

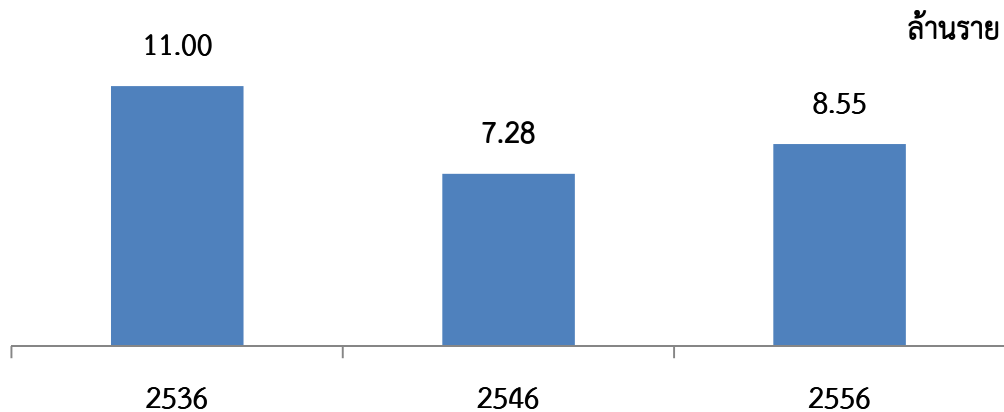
ร้อยละของผู้ถือครองทำการเกษตร จำแนกตามอายุ



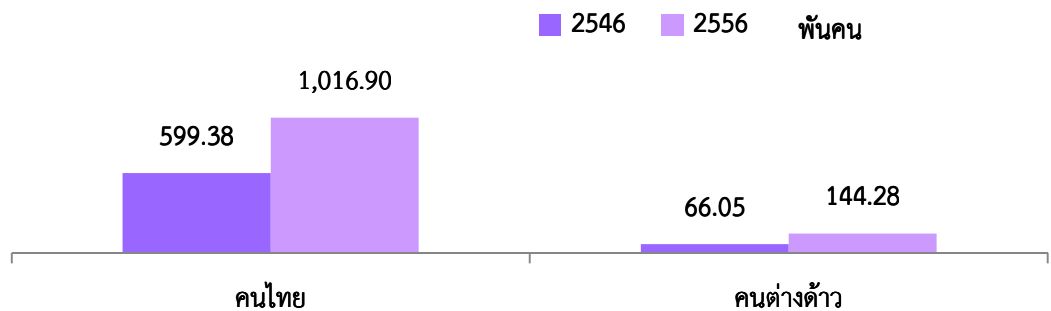
ร้อยละของสมาชิกในครัวเรือนผู้ถือครองทำการเกษตร จำแนกตามหมวดอายุ



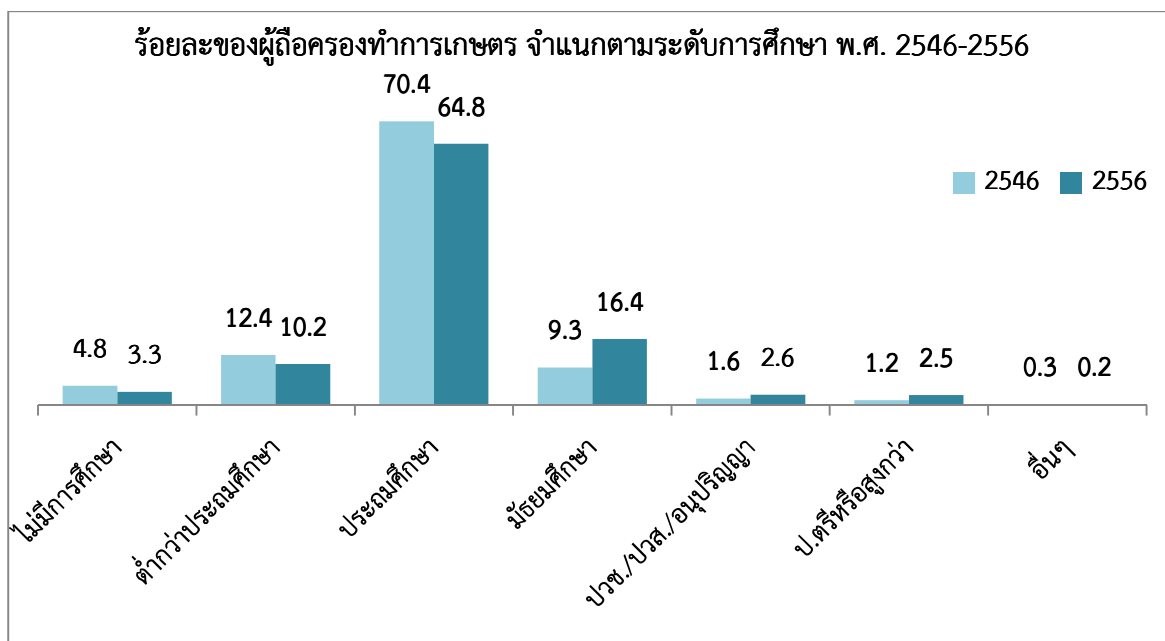
จำนวนสมาชิกครัวเรือนที่ทำงานเกษตรในที่อยู่อาศัยเพียงอย่างเดียว พ.ศ.2536-2556



จำนวนลูกจ้างประจำทำงานเกษตรจำแนกตามแหล่งที่มา



ข้อมูลจากการสำมะโนการเกษตรชี้ให้เห็นว่า แรงกดดันทางด้านแรงงานได้กลายเป็นแรงกดดันหลักของภาคการเกษตรไทย แม้ว่าในแง่ของการศึกษา สัดส่วนหัวหน้าครัวเรือนเกษตรกรที่จบการศึกษาระดับมัธยมศึกษาเพิ่มขึ้นจากร้อยละ 9.3 ในปี พ.ศ. 2536 มาเป็นร้อยละ 16.4 และระดับอนุปริญญา และระดับอุดมศึกษาเพิ่มขึ้นเล็กน้อยในปี พ.ศ. 2556 มาเป็นร้อยละ 2.6 และร้อยละ 2.5 ตามลำดับ แต่คุณภาพทางการศึกษาที่เพิ่มขึ้นมาเล็กน้อยนั้น คงไม่สามารถทดแทนหรือชดเชยกับประชากรและแรงงานที่ลดน้อยลงได้

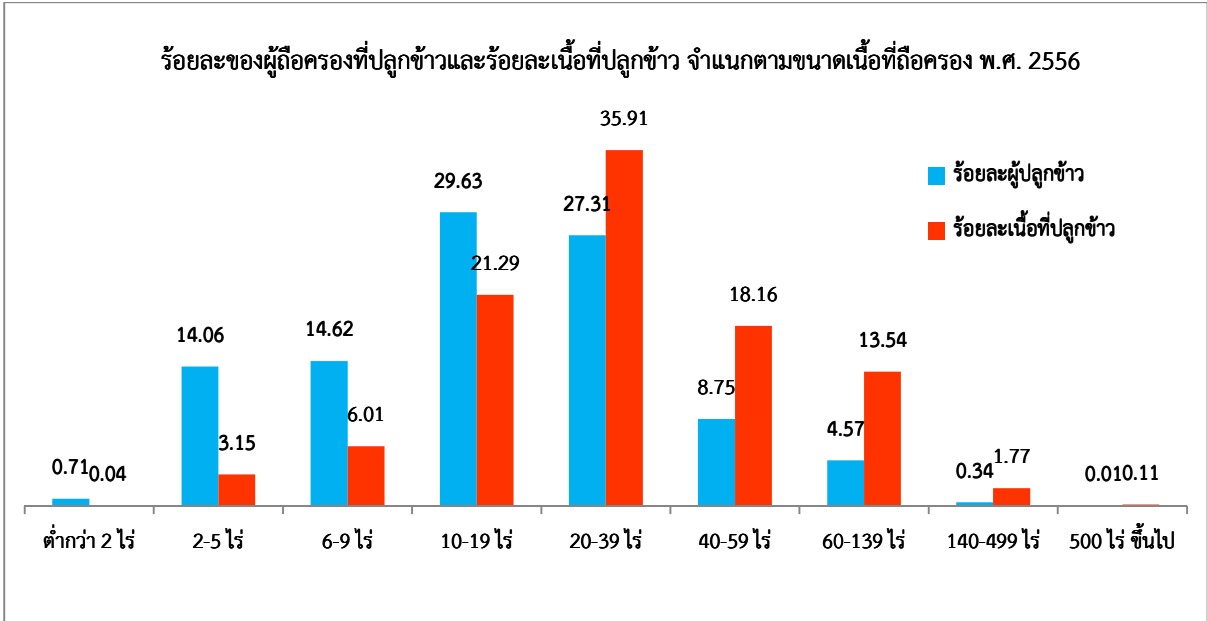


3. การเปลี่ยนแปลงโครงสร้างของทุนและเทคโนโลยี

การขยายตัวของทุนธุรกิจการเกษตรขนาดใหญ่ที่เริ่มมีบทบาทในภาคเศรษฐกิจการเกษตรไทย ตั้งแต่ช่วงแผนพัฒนาเศรษฐกิจและสังคมแห่งชาติฉบับที่ 6 (พ.ศ. 2525-2529) ในนามของโครงการสี่ประสาน หลังจากนั้น การขยายตัวของทุนธุรกิจการเกษตรก็ขยายตัวอย่างต่อเนื่อง จนเกิดเป็นข้อสงสัยกันว่า ทุนธุรกิจการเกษตรขนาดใหญ่ได้มีการเปลี่ยนแปลงโครงสร้างเศรษฐกิจการเกษตรของไทยไปมากน้อยเพียงใด

ในแง่ของข้อมูลแล้ว การเปลี่ยนแปลงโครงสร้างของทุนในการผลิตทางการเกษตรที่เห็นเด่นชัดคือ การเปลี่ยนแปลงโครงสร้างการผลิตของฟาร์มปศุสัตว์ขนาดใหญ่ ที่กลุ่มทุนขนาดใหญ่ได้เข้ามาลงทุนและครอบครองส่วนแบ่งการผลิตเพิ่มมากขึ้นอย่างมาก ในระยะเวลา 20 ปีที่ผ่านมา

แต่เพื่อเปรียบเทียบความเปลี่ยนแปลงดังกล่าวให้เห็นชัดเจน บทความนี้จะเริ่มแสดงให้เห็นข้อมูลโครงสร้างการผลิตข้าว ซึ่งฟาร์มขนาดใหญ่ที่มีเนื้อที่มากกว่า 140 ไร่ขึ้นไป มีส่วนแบ่งในเนื้อที่ปลูกข้าวร้อยละ 1.28 ในปี พ.ศ. 2536 และเพิ่มขึ้นช้าๆ มาเป็นร้อยละ 1.80 และร้อยละ 1.88 ในปี พ.ศ. 2546 และ 2556 ตามลำดับ โดยร้อยละของเนื้อที่ปลูกข้าวส่วนใหญ่ยังอยู่ที่ฟาร์มขนาดกลางขนาดประมาณ 10-39 ไร่ เป็นส่วนใหญ่ จึงกล่าวได้ว่า โครงสร้างการผลิตข้าวมีการเปลี่ยนแปลงไปน้อยมาก

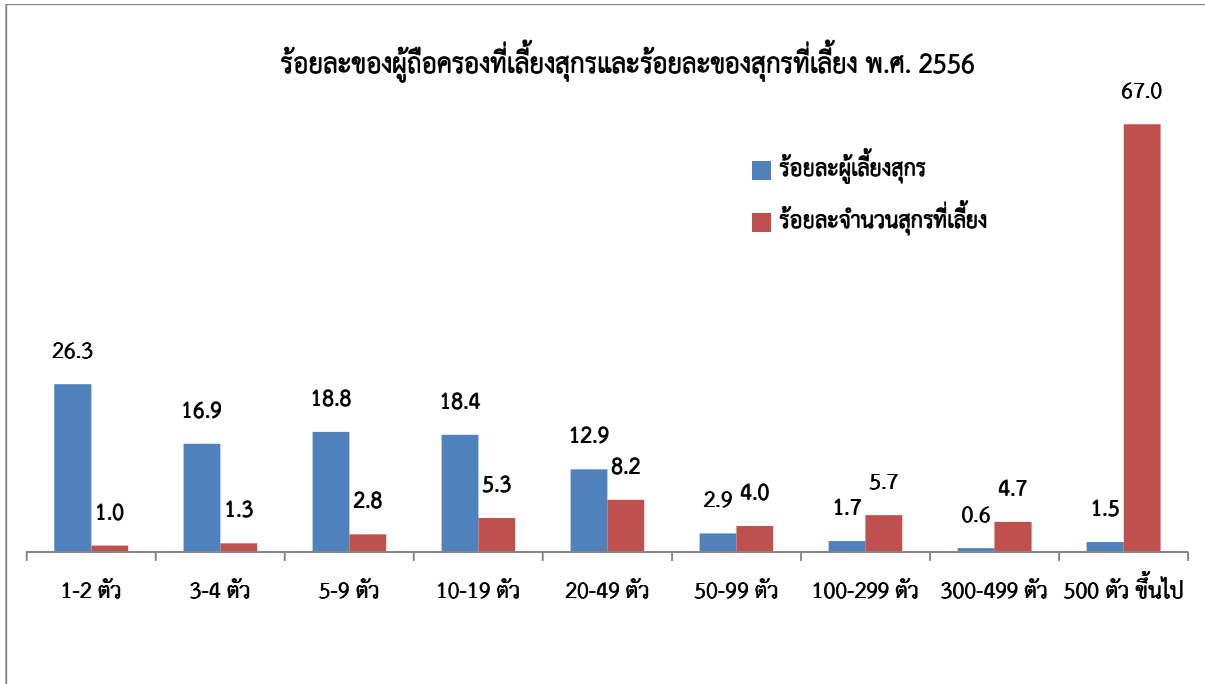


แต่เมื่อพิจารณาในแง่ของฟาร์มสุกรจะพบว่า สัดส่วนของฟาร์มสุกรที่มีขนาดใหญ่ตั้งแต่ 500 ตัวขึ้นไป มีสัดส่วนของปริมาณสุกรที่ผลิตได้ประมาณร้อยละ 27.4 ของปริมาณสุกรที่ผลิตได้ทั่วประเทศในปีพ.ศ. 2536 (มากกว่าหนึ่งในสี่เล็กน้อย) ได้ขยายตัวมาเป็นร้อยละ 48.3 ของปริมาณสุกรที่ผลิตได้ทั่วประเทศในปีพ.ศ. 2546 (เกือบครึ่งหนึ่งของสุกรที่ผลิตได้ทั่วประเทศ) และเพิ่มมาเป็นร้อยละ 67.0 ของปริมาณสุกรที่ผลิตได้ทั่วประเทศ ในปีพ.ศ. 2556 (หรือประมาณ 2 ใน 3 ของปริมาณสุกรที่ผลิตได้ทั้งหมดในปีดังกล่าว)

กล่าวอีกนัยหนึ่งก็คือ สุกรประมาณสองในสามของฟาร์มทั้งหมด อยู่ในมือของฟาร์มสุกรรายใหญ่เพียงประมาณร้อยละ 1.5 ของฟาร์มสุกรทั่วประเทศ

ในทางตรงกันข้าม สัดส่วนการเลี้ยงของฟาร์มหมูขนาดเล็ก (ปริมาณหมูน้อยกว่า 10 ตัว) ซึ่งเคยมีสัดส่วนประมาณร้อยละ 21.8 ของปริมาณหมูที่เลี้ยงทั้งหมด ในปี พ.ศ. 2536 กลับลดลงมาเหลือเพียงร้อยละ 11.3 ในปี พ.ศ. 2546 และเหลือร้อยละ 5.1 ของปริมาณหมูที่เลี้ยงทั้งหมด ในปี พ.ศ. 2556 เท่านั้น

เช่นเดียวกับจำนวนผู้เลี้ยงสุกรทั่วประเทศที่มีจำนวนลดลงอย่างต่อเนื่องจาก 590,616 ราย ในปี พ.ศ. 2536 เหลือ 344,322 ราย ในปี พ.ศ. 2546 และลดลงต่อเนื่องจนถึงเพียง 150,681 ราย ในปีพ.ศ. 2556 ในที่สุด หรือเทียบเท่ากับเหลือเพียงร้อยละ 25.51 ของจำนวนผู้เลี้ยงสุกรที่เคยมีในปี พ.ศ. 2536 หรือลดลงเหลือเพียงหนึ่งในสี่ของที่เคยมีเท่านั้น หรือกล่าวในมุมกลับก็คือ ผู้เลี้ยงสุกรประมาณสามในสี่ได้เลิกเลี้ยงสุกรไปเป็นเวลา 20 ปีที่ผ่านมา

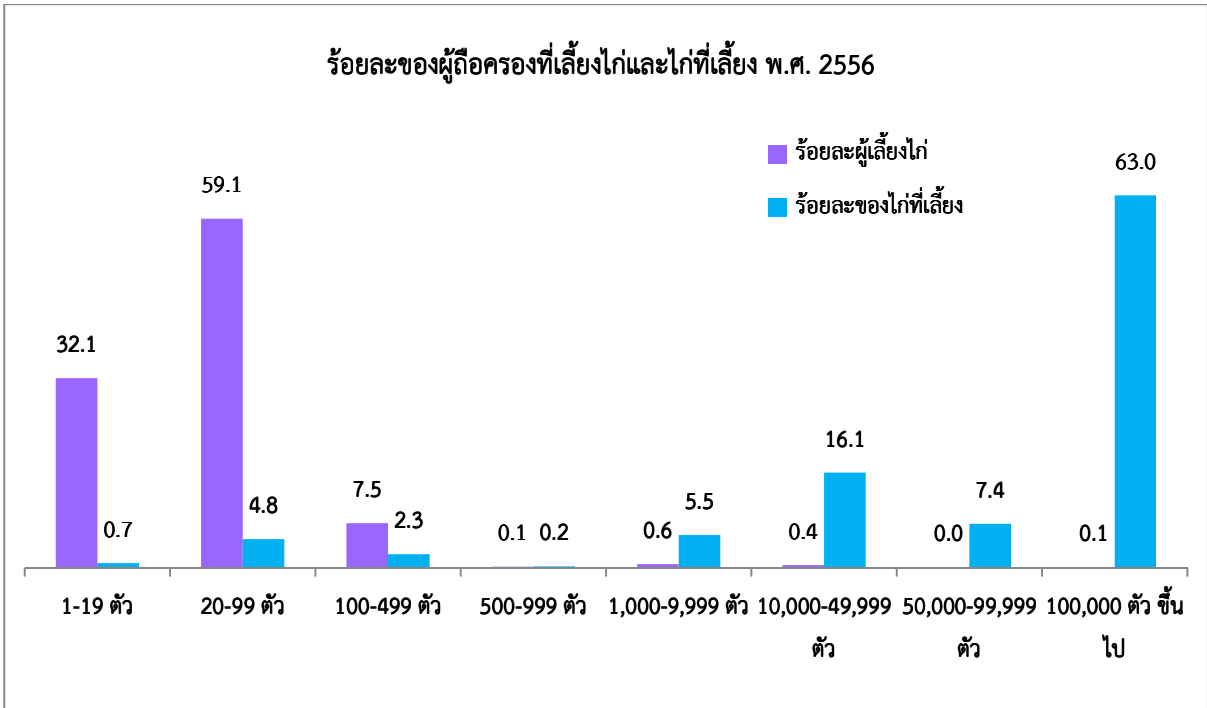


นอกจากนี้จากฟาร์มสุกรแล้ว ธุรกิจไก่ (ทั้งไก่เนื้อและไก่ไข่) สัดส่วนของฟาร์มไก่ที่มีขนาดใหญ่ตั้งแต่ 100,000 ตัวขึ้นไป มีสัดส่วนของปริมาณไก่ที่ผลิตได้ประมาณร้อยละ 32.7 ของปริมาณไก่ที่เลี้ยงทั่วประเทศในปีพ.ศ. 2546 แต่หลังจากการเกิดวิกฤตการณ์ไข้หวัดนก สัดส่วนการเลี้ยงของฟาร์มขนาดใหญ่ (ซึ่งมีสัดส่วนประมาณร้อยละ 0.1 ของฟาร์มทั้งหมด) ก็เพิ่มมาเป็น 63.0 ของปริมาณไก่ที่เลี้ยงทั่วประเทศในปีพ.ศ. 2556 (หรือเกือบ 2 ใน 3 ของปริมาณไก่ที่เลี้ยงทั้งหมด ในปีพ.ศ. 2556)

กล่าวอีกนัยหนึ่งก็คือ ไก่เกือบสองในสามของฟาร์มทั้งหมดทั่วประเทศ อยู่ในมือของฟาร์มไก่รายใหญ่เพียงประมาณร้อยละ 0.1 หรือหนึ่งในพันของฟาร์มไก่ทั้งหมด

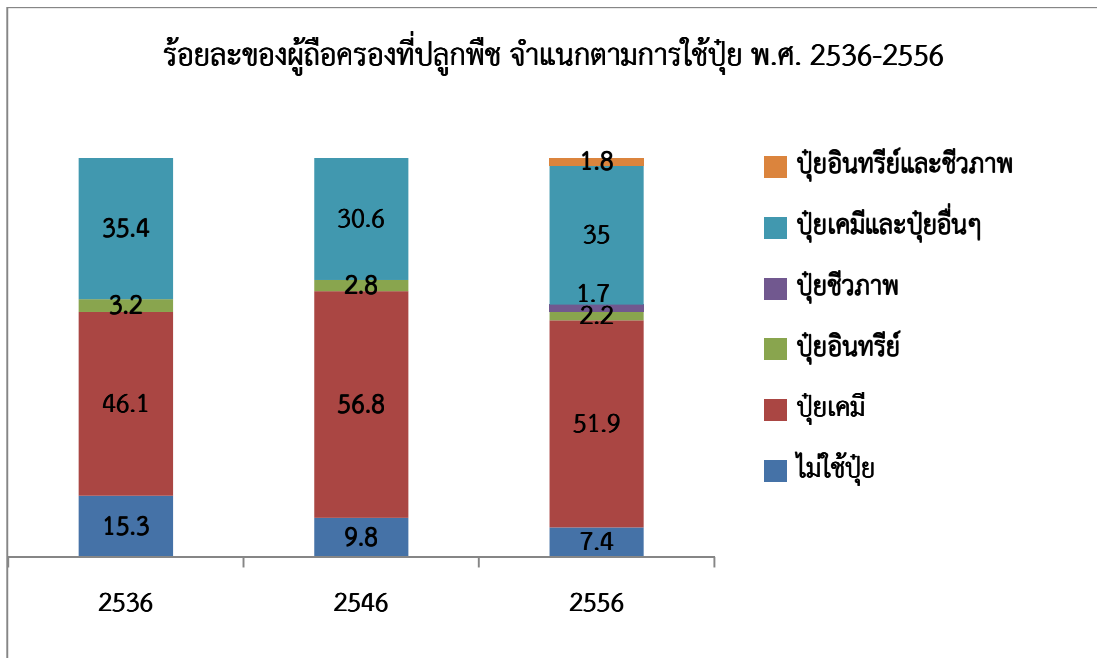
ในทางตรงกันข้าม สัดส่วนการเลี้ยงของฟาร์มไก่ขนาดเล็ก (ปริมาณไคน้อยกว่า 100 ตัว) เคยมีสัดส่วนประมาณร้อยละ 26.0 ของปริมาณไก่ที่เลี้ยงทั้งหมด ในปี พ.ศ. 2536 กลับลดลงมาเหลือเพียงร้อยละ 9.3 ในปี พ.ศ. 2546 และเหลือร้อยละ 5.5 ของปริมาณไก่ที่เลี้ยงทั้งหมด ในปี พ.ศ. 2556

เช่นเดียวกับจำนวนผู้เลี้ยงไก่ทั่วประเทศ ก็มีจำนวนลดลงอย่างต่อเนื่องเช่นกันจาก 2.617 ล้านราย ในปี พ.ศ. 2536 เหลือ 1.028 ล้านราย ในปี พ.ศ. 2546 และลดลงต่อเนื่องจนถึงเพียง 574,918 ราย ในปีพ.ศ. 2556 ในที่สุด หรือเทียบเท่ากับเหลือเพียงร้อยละ 21.93 ของจำนวนผู้เลี้ยงไก่ที่เคยมีในปี พ.ศ. 2536 หรือกล่าวในมุมกลับก็คือ ผู้เลี้ยงไก่เกือบสี่ในห้าได้เลิกเลี้ยงไก่ไปในเวลา 20 ปีที่ผ่านมา

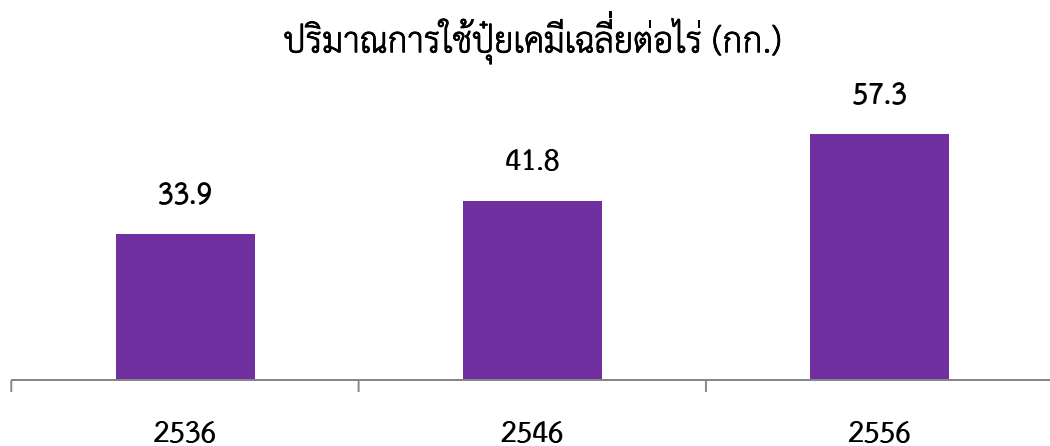


ดังนั้น จะเห็นได้ว่า กลุ่มทุนขนาดใหญ่ได้เข้ามาลงทุนและครอบครองส่วนแบ่งการตลาดในด้านปศุสัตว์ไปมากกว่าสองในสามของปริมาณการเลี้ยงทั้งหมด แต่กลุ่มทุนยังไม่ได้เข้ามาทำหน้าที่ในการผลิตโดยตรงในการกสิกรรม (ปลูกพืช) เพราะเป็นกิจกรรมการผลิตที่มีความเสี่ยงสูง กลุ่มทุนจึงเข้ามาในลักษณะของการควบคุมปัจจัยการผลิตและการตลาดของผลผลิตมากกว่า

ตัวอย่างเช่น สถิติการใช้ปุ๋ยในช่วง 20 ปีที่ผ่านมา มีสัดส่วนครัวเรือนที่ไม่ใช้ปุ๋ยลดลงเรื่อยๆ จากร้อยละ 15.3 ในปีพ.ศ. 2536 มาเป็นร้อยละ 7.4 ในปี 2556 และสัดส่วนของครัวเรือนที่มีการใช้ปุ๋ยเคมีอย่างเดียวเพิ่มขึ้นจากร้อยละ 46.1 มาเป็นร้อยละ 56.8 ในปี 2546 ก่อนที่จะลดลงบ้างจากการใช้ปุ๋ยอินทรีย์และปุ๋ยชีวภาพที่มีสัดส่วนเพิ่มขึ้นเล็กน้อย



อย่างไรก็ดี เมื่อพิจารณาจากปริมาณการใช้ปุ๋ยเคมีต่อไร่ในช่วงระยะเวลา 20 ปี เพิ่มขึ้นจาก 33.9 กิโลกรัม/ไร่ ในปี 2536 มาเป็นร้อยละ 41.8 ในปี พ.ศ. 2546 และ 57.3 กิโลกรัม/ไร่ ในปี 2556 ซึ่งแสดงให้เห็นการใช้ทุนที่เข้มข้นขึ้นโดยเกษตรกรรายย่อย มากกว่าการเข้ามาลงทุนเองของกลุ่มทุนรายใหญ่



กล่าวโดยสรุปว่า ในสาขาการผลิตใดที่มีความพร้อมทางเทคโนโลยีในการลดความเสี่ยงในการผลิตลง เช่น การใช้โรงเรือนแบบปิดในการเลี้ยงปศุสัตว์ จะเป็นแรงจูงใจให้ทุนธุรกิจการเกษตรเข้ามาลงทุนในการสาขาการผลิตนั้นทันที และจะเบียดขับผู้ผลิตรายย่อยให้ลดลงไปได้ ภายในระยะเวลา 10-20 ปี แต่ในสาขาการผลิตใดที่ความเสี่ยงการผลิตยังคงสูงอยู่เช่น การกสิกรรม ทุนธุรกิจการเกษตรขนาดใหญ่จะไม่เข้ามาทำการผลิตเอง แต่จะควบคุมผ่านทางตลาดปัจจัยการผลิตเช่น ปุ๋ยเคมี เมล็ดพันธุ์และสารกำจัดศัตรูพืช และตลาดผลผลิตการเกษตร ซึ่งนี้อาจเป็นสาเหตุสำคัญที่การรวมแปลงขนาดใหญ่ยังไม่เกิดขึ้นในการผลิตพืช

4. สรุปและประเด็นชวนคิด

จากการวิเคราะห์รายงานการสำมะโนการเกษตร ทั้ง 3 ช่วงเวลา สะท้อนให้เห็นมิติของการเปลี่ยนแปลงในระบบเศรษฐกิจและสังคมการเกษตร ในรอบสองทศวรรษที่ผ่านมา และช่วยชี้ให้เห็นประเด็นที่ควร จะขบคิดเพื่อเตรียมความพร้อมรับมือกับความเปลี่ยนแปลงที่เกิดขึ้นมาแล้ว และกำลังจะเกิดขึ้นในอนาคต ดังนี้

- (1) การเปลี่ยนแปลงในเรื่องการถือครองและการใช้ที่ดินไม่ประเด็นที่ไม่สามารถสังเกตได้ชัดเจนนัก เพราะการเปลี่ยนแปลงดังกล่าวจะเกิดขึ้นอย่างช้าๆ เมื่อเทียบกับขนาดโดยรวมของภาคเกษตรไทย ส่วนหนึ่งเป็นเพราะฝ่ายทุนธุรกิจการเกษตรเลือกที่จะควบคุมการผลิตพืชผ่านการควบคุมตลาดปัจจัยการผลิตและตลาดผลผลิต รวมถึงผ่านการทำการเกษตรแบบพันธะสัญญา มากกว่าการที่จะเข้าควบคุมที่ดินเพื่อทำการผลิตเองโดยตรง
- (2) การเปลี่ยนแปลงที่จะกระทบกับครัวเรือนการเกษตรจำนวนมากคือ การเปลี่ยนแปลงทางด้านประชากรและแรงงาน เพราะการลดลงของกำลังแรงงานภาคการเกษตรในครัวเรือน จะเกิดขึ้นต่อเนื่องและอาจจะมากขึ้นในช่วงหนึ่งหรือสองทศวรรษต่อจากนี้ แรงกดดันนี้อาจส่งผลให้กิจกรรมการผลิตทางการเกษตรที่ใช้แรงงานเข้มข้น เช่น ไม้ผล หรือพืชผัก ดำเนินไปด้วยความยากลำบากมากขึ้น
- (3) การเปลี่ยนแปลงของทุนเป็นการเปลี่ยนแปลงที่เกิดขึ้นอย่างรวดเร็วและรุนแรง แต่จำกัดวง เฉพาะในกิจกรรมการผลิตที่ฝ่ายทุนธุรกิจการเกษตรขนาดใหญ่สามารถควบคุมความเสี่ยงในการผลิตได้เท่านั้น การพัฒนาทางเทคโนโลยีสำหรับการผลิตขนาดใหญ่จึงเป็นปัจจัยชี้ขาด สำหรับเกษตรกรรายย่อยว่า จะสามารถดำรงอยู่ได้ หรือจะต้องถูกเบียดขับออกไป เช่นเดียวกับเกษตรกรผู้เลี้ยงไก่และสุกรประสบมาในอดีต
- (4) การเตรียมความพร้อมของเกษตรกรรายย่อยในอนาคตจึงต้องให้ความสำคัญการพัฒนาเทคโนโลยีที่ใช้ทดแทนแรงงาน และการติดตามข่าวสารการพัฒนา รูปแบบการผลิตทางการเกษตรขนาดใหญ่ ซึ่งอาจส่งผลต่อการอยู่รอดของเกษตรกรรายย่อยในหนึ่งและสองทศวรรษข้างหน้า
- (5) อย่างไรก็ตาม การใช้เงื่อนไขทางกฎหมายมาเป็นส่วนหนึ่งของการดำเนินนโยบายด้านทรัพยากรธรรมชาติ เช่น นโยบายทวงคืนผืนป่า ก็ยังเป็นความเสี่ยงสำหรับเกษตรกรที่ไม่มีเอกสารสิทธิ์ที่มั่นคง เพราะในช่วง 10 ปีที่ผ่านมา การพัฒนาเรื่องความมั่นคงในการถือครอง

ที่ดินเป็นไปอย่างช้ามาก และคาดว่าน่าจะดำรงอยู่ต่อไปอย่างน้อยในหนึ่งหรือสองทศวรรษข้างหน้า

- (6) ปัจจัยสำคัญประการหนึ่งที่มีได้นำเข้ามาในการศึกษาครั้งนี้คือ ราคาผลผลิต และผลตอบแทนในการผลิต แต่จากข้อมูลการใช้พื้นที่แสดงให้เห็นว่า เกษตรกรไทยมีการตอบสนองต่อราคาอย่างชัดเจน เช่น การขยายพื้นที่ปลูกยางพารา แต่เกษตรกรไทยก็ไม่สามารถเข้าถึงข้อมูลได้เพียงพอที่จะคาดการณ์ราคาในอนาคตได้อย่างแม่นยำ และนำไปสู่การตัดสินใจที่ให้ผลตอบแทนที่ไม่คุ้มค่า (ในอนาคต) ได้