

เอกสารประกอบเวทีสัมมนาวิชาการสาธารณะประจำปี 2560

“ วิกฤตชาวนา การปรับตัวครั้งใหม่ เพื่อความอยู่รอด ”

วันพุธที่ 22 กุมภาพันธ์ 2560

ห้องประชุมสารนิเทศ หอประชุมจุฬาลงกรณ์มหาวิทยาลัย



ร่วมจัดโดย

มูลนิธิชีวิตไท สถาบันวิจัยสังคม จุฬาลงกรณ์มหาวิทยาลัย
กลุ่มส่งเสริมการเกษตรครบวงจร ศูนย์ข้าวชุมชนบ้านหนองแค จังหวัดชัยนาท
และสมาคมเครือข่ายแรงงานนอกระบบ (ประเทศไทย) ภาคกลาง

สนับสนุนโดย

สำนักงานกองทุนสนับสนุนการสร้างเสริมสุขภาพ (สสส.)



เอกสารเผยแพร่ชิ้นนี้เป็นส่วนหนึ่งของข้อค้นพบสำคัญจากรายงานการวิจัยเชิงปฏิบัติการเรื่อง “ศักยภาพชาวนาและเกษตรกรในการปรับตัวเพื่อรับมือกับปัจจัยเสี่ยงที่ส่งผลกระทบต่อสุขภาวะ” ซึ่งมูลนิธิชีวิตไท และเครือข่ายเกษตรกร 3 แห่ง คือ กลุ่มส่งเสริมการเกษตรครบวงจรศูนย์ข้าวชุมชนบ้านหนองแค จังหวัดชัยนาท และเครือข่ายเกษตรกรแรงงานนอกระบบ จังหวัดราชบุรี ร่วมกันทำการศึกษาในช่วงปีพ.ศ. 2559 โดยมีวัตถุประสงค์ของการศึกษาเพื่อทำความเข้าใจถึงสถานภาพของชาวนา และปัจจัยเสี่ยงภายใต้แรงกดดันทางสังคม เศรษฐกิจและสิ่งแวดล้อมที่เปลี่ยนแปลงไป รวมถึงวิเคราะห์แนวทางการปรับตัวของชาวนาภายใต้ศักยภาพและข้อจำกัดที่มีอยู่ เพื่อพัฒนาไปสู่นโยบายการหนุนเสริมและพัฒนาศักยภาพการปรับตัวของชาวนาอย่างยั่งยืน



เกริ่นนำ..

ชาวนาไทยเป็นเกษตรกรกลุ่มใหญ่สุดของประเทศ มีบทบาทสำคัญในการขับเคลื่อนเศรษฐกิจภาคชนบท เป็นผู้ผลิตข้าวซึ่งเป็นทั้งพืชอาหารเพื่อการบริโภคภายในประเทศ และเพื่อการส่งออก จากเกษตรกรจำนวน 5.6 ล้านครัวเรือน มีชาวนากว่า 3.7 ล้านครัวเรือน หรือคิดเป็นร้อยละ 66 ของเกษตรกรทั้งประเทศ แต่ผลผลิตข้าวได้ประมาณ 28-30 ล้านตันข้าวเปลือก และประเทศไทยมีรายได้จากการส่งออกข้าวปีละ 80,000-100,000 ล้านบาท อย่างไรก็ตามชาวนาส่วนใหญ่กลับมีสุขภาวะไม่ดี มีคุณภาพชีวิตไม่ดีเท่าที่ควร มีฐานะยากจนเมื่อเทียบกับอาชีพอื่น จากตัวเลขปี พ.ศ. 2556 สำนักงานเศรษฐกิจการเกษตรพบว่า ชาวนามีรายได้เฉลี่ยต่อไร่น้อยที่สุด เมื่อเทียบกับเกษตรกรผู้ปลูกพืชเศรษฐกิจชนิดอื่น คือ มีรายได้เฉลี่ยจากการทำนาเพียง 271 บาทต่อไร่ ในด้านหนี้สิน ชาวนามีภาระหนี้สินสูงไม่แตกต่างจากเกษตรกรอื่นทั่วไป ในปี พ.ศ. 2557 ชาวนาและเกษตรกรทั่วประเทศ มีหนี้สินรวมกัน 1.03 ล้านล้านบาท (สถาบันวิจัยเพื่อการพัฒนาแห่งประเทศไทย, 2558)

การเปลี่ยนแปลงทางเศรษฐกิจและสังคมที่เป็นไปอย่างรวดเร็ว เป็นปัจจัยสำคัญอย่างหนึ่ง ที่ทำให้ชาวนาและเกษตรกรทั่วไปในสังคมไทย ไม่สามารถปรับตัวเพื่อให้อยู่รอดทางเศรษฐกิจได้ ด้วยเหตุจากระดับค่าครองชีพของคนในสังคมที่เปลี่ยนไป ราคาสินค้าและอาหารเพิ่มสูงขึ้น ค่านิยมการบริโภคของคนรุ่นใหม่และลูกหลานรวมทั้งตัวชาวนาเอง ที่ต้องซื้อทุกอย่างที่จำเป็นต้องใช้ในครอบครัว รวมไปถึงค่านิยมการส่งลูกหลานเรียนในระดับปริญญาตรี สิ่งเหล่านี้ล้วนเป็นภาระ ที่ทำให้ชาวนามีค่าใช้จ่ายที่สูงจากรายได้ที่มีอยู่ทางเดียว คือ การขายข้าวและผลผลิตทางการเกษตร

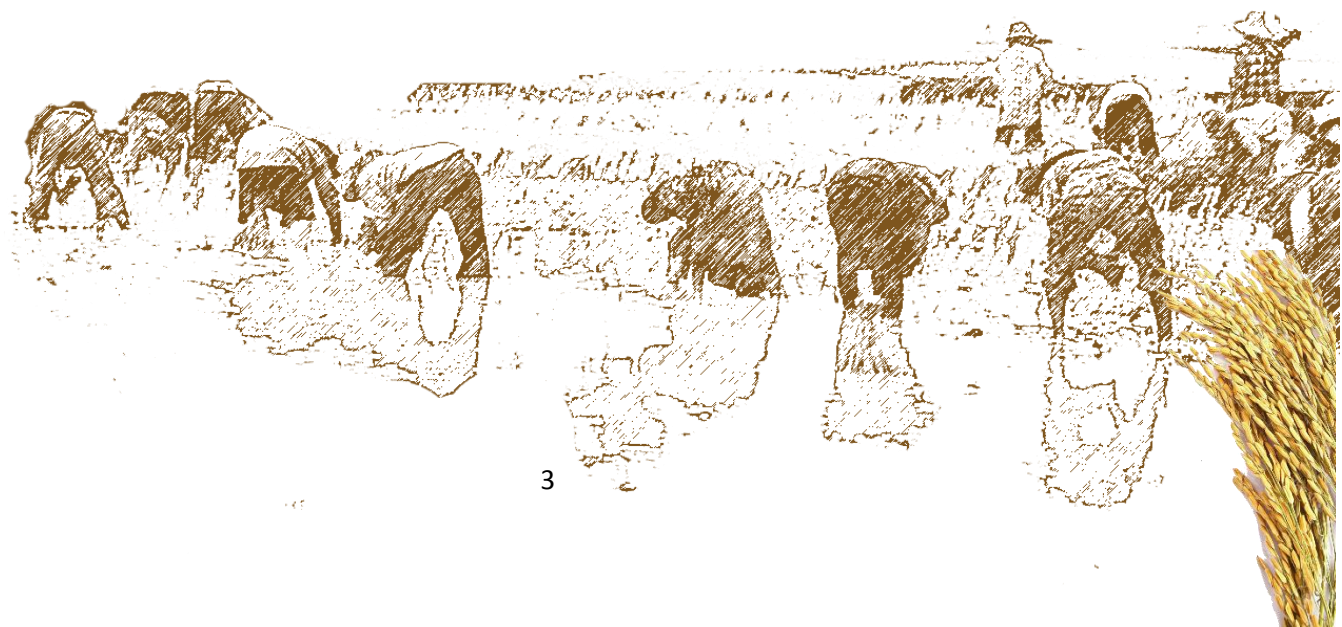
รวมถึงการเปลี่ยนแปลงในโครงสร้างธุรกิจการค้าข้าว อันเป็นผลสืบเนื่องมาจากการรวมตัวกันเป็นประชาคมอาเซียน นโยบายข้าวของไทยและประเทศเพื่อนบ้านส่งผลให้ชาวนาและเกษตรกรไทย อยู่ในสภาพไม่สามารถปรับตัวเพื่อให้มีสภาพชีวิตความเป็นอยู่ที่ดีขึ้นได้ เพราะไม่สามารถพัฒนาเทคโนโลยีเพื่อลดต้นทุนการผลิตและเพิ่มผลผลิตในพื้นที่ที่มีอยู่จำกัดได้ ความเสียเปรียบในด้านประสิทธิภาพการผลิตและผลผลิตต่ำ ทำให้ชาวนาต้องหาทางออกด้วยการขยายพื้นที่การเพาะปลูกเพิ่มมากขึ้น ทำงานหนักมากขึ้น ทำการผลิตหลายรอบฤดูมากขึ้นในหนึ่งปี และเสี่ยงมากขึ้นจากการลงทุนด้วยเงินกู้ทั้งในและนอกระบบโดยมีความหวังคือปริมาณข้าวที่จะผลิตได้มากขึ้นและราคาข้าวที่สูงขึ้นเพื่อให้เพียงพอสำหรับต้นทุนการผลิตและค่าใช้จ่ายในครอบครัว



ปริมาณข้าวที่ผลิตได้ในแต่ละรอบการผลิต และราคาข้าวที่ขายได้ในแต่ละช่วงปี จึงเป็นทั้งหมดของความสุขและความทุกข์ของชาวนา ซึ่งเป็นเหตุผลสำคัญ ที่ทำให้ชาวนาไม่ยอมเลิกปลูกนาปรัง (ข้าวนอกฤดู) หรือลดรอบการปลูกข้าวลงจากปีละ 3 ครั้ง เหลือปีละ 2 ครั้ง และปีละ 1 ครั้ง หรือแม้แต่การลดพื้นที่การปลูกข้าวเพื่อไปปลูกพืชชนิดอื่นที่ราคาดีกว่าตามนโยบายการส่งเสริมของภาครัฐ ทั้งนี้เนื่องมาจากชาวนาจำนวนมากอยู่ในสภาพเปราะบาง มีหนี้สิน ที่ดินน้อย และไม่พร้อมที่จะเผชิญกับความเสี่ยงที่มากขึ้นกว่าเดิม

ชาวนาปัจจุบันโดยภาพรวม จึงอยู่ในสภาพของสุขภาพที่ไม่ดี มีปัญหาด้านสุขภาพเสื่อมโทรม เสี่ยงต่อโรคเรื้อรัง และภัยจากการสัมผัสกับสารเคมีกำจัดศัตรูพืชโดยตรง รวมทั้งไม่สามารถดำรงชีวิตได้อย่างปกติสุขเหมือนกับคนในอาชีพอื่น เนื่องจากอยู่ในสภาวะถูกบีบคั้นด้วยปัญหาหนี้สิน ต้องใช้สารเคมีกำจัดศัตรูพืชจำนวนมาก อีกทั้งต้องทำการผลิตอย่างต่อเนื่องไม่หยุดหย่อน

ด้วยความตระหนักว่า ปัญหาของชาวนาเป็นปัญหาใหญ่ ที่ภาครัฐยังไม่สามารถหาแนวทางแก้ไข ปัญหาและเพิ่มศักยภาพการพึ่งพาตนเองให้กับชาวนาได้อย่างยั่งยืน มูลนิธิชีวิตไท จึงร่วมกับภาคีเครือข่ายชาวนาและเกษตรกร 3 พื้นที่ ได้แก่ กลุ่มส่งเสริมการเกษตรครบวงจร ตำบลบางซุด อำเภอสรรคบุรี จังหวัดชัยนาท ศูนย์ข้าวชุมชนบ้านหนองแค ตำบลนางลือ อำเภอเมืองชัยนาท จังหวัดชัยนาท และสมาคมแรงงานนอกระบบภาคกลาง ตำบลบ้านเลื่อม อำเภอโพธาราม จังหวัดราชบุรี ทำการวิจัยเชิงปฏิบัติการร่วมกันในเรื่องศักยภาพของชาวนาและเกษตรกรในการปรับตัวเพื่อรับมือกับปัจจัยเสี่ยงที่ส่งผลกระทบต่อสุขภาพ โดยใช้กระบวนการวิจัยทั้งเชิงปริมาณและเชิงคุณภาพ โดยมีการเก็บข้อมูลแบบสอบถามจากเกษตรกรจำนวน 425 คน (บางซุด 120 คน นางลือ 120 คน บ้านเลื่อม 185 คน) การประชุมกลุ่มย่อย การสัมภาษณ์เชิงลึกรายครอบครัว และการสัมภาษณ์เสนอผลกับเกษตรกร โดยผลการศึกษานี้สามารถสรุปได้โดยย่อคือ



สถานภาพชีวิตชาวนาภาคกลาง . . . ต้นทุนชีวิตต่ำ

การสำรวจในการเกษตรล่าสุดปี พ.ศ. 2556 พบว่า ผู้ถือครองที่ดินทำการเกษตรที่มีอายุ 65 ปีขึ้นไป มีอัตราเพิ่มขึ้นเป็นร้อยละ 18.5 ในขณะที่ระดับการศึกษาของเกษตรกรส่วนใหญ่อยู่ในระดับต่ำ โดย **สัดส่วนของผู้สำเร็จการศึกษาในระดับประถมหรือต่ำกว่ามีถึงร้อยละ 75 ในขณะที่มีผู้สำเร็จการศึกษาในระดับปริญญาตรีหรือสูงกว่าเพียงร้อยละ 2.5 เท่านั้น** ไม่ต่างจากอายุเฉลี่ยของเกษตรกรในตำบลบางซุด นางลือ และบ้านเลือก ที่มีเกษตรกรอายุมากกว่า 60 ปี ถึงร้อยละ 32 ร้อยละ 19 และร้อยละ 48 โดยมีอายุเฉลี่ย 53 ปี 50 ปี และ 57 ปี ตามลำดับ และมีเกษตรกรที่อายุมากที่สุดในแต่ละพื้นที่คือ 72 ปี 77 ปี และ 80 ปี

เกษตรกรที่บางซุดและนางลือ ร้อยละ 71 จบการศึกษาระดับประถมศึกษา ส่วนเกษตรกรที่บ้านเลือก จบการศึกษาระดับประถมศึกษาร้อยละ 58 โดยมีเกษตรกรที่จบการศึกษาระดับอนุปริญญาและปริญญาตรีขึ้นไปเพียง ร้อยละ 6, ร้อยละ 6 และร้อยละ 5 เท่านั้น อย่างไรก็ตาม เป็นที่น่าสังเกตว่าชาวนาและเกษตรกรนิยมส่งลูกหลานให้เรียนต่อระดับอนุปริญญาและปริญญาตรีสูงขึ้นเป็นอย่างมาก โดยที่บางซุด นางลือ และบ้านเลือก มีสัดส่วนของลูกหลานชาวนาที่กำลังศึกษาและจบการศึกษาในระดับอนุปริญญาและปริญญาตรีขึ้นไปสูงถึงร้อยละ 25 ร้อยละ 43 และร้อยละ 43

การเข้าสู่สังคมผู้สูงอายุของชาวนา รวมทั้งการศึกษาที่นับว่าอยู่ในระดับต่ำ เป็นส่วนหนึ่งของความเปราะบาง และข้อจำกัดในการปรับตัวเพื่อรับมือกับความเปลี่ยนแปลง การเข้าสู่สังคม

ผู้สูงวัยทำให้ชนบทภาคกลางเปลี่ยนแปลงไป ในปัจจุบันเกษตรกรหลายรายไม่สามารถทำนาในทุกกระบวนการได้ด้วยตนเองเนื่องจากอายุที่มากขึ้น ประกอบกับค่านิยมในการส่งบุตรหลานเข้าสู่สถานศึกษาเพื่อยกระดับโอกาสในการทำงานในอนาคต ทำให้คนหนุ่มสาวจำนวนไม่น้อยย้ายไปทำงานในภาคการผลิตอื่นที่ไม่ใช่การเกษตร โครงสร้างอายุของชาวนาที่เปลี่ยนไป จึงเป็นส่วนหนึ่งที่ทำให้การทำนาต้องปรับเปลี่ยนวิถี ผู้การจ้างแรงงานสำหรับการทำนาในบางขั้นตอน เช่น การหว่านข้าว การฉีดพ่นสารเคมี และการใส่ปุ๋ยเคมี เป็นต้น

ส่วนการสร้างโอกาสทางการศึกษาของลูกหลานชาวนา เป็นทั้งสาเหตุของการเปลี่ยนแปลงและผลลัพธ์จากการเปลี่ยนแปลงทางสังคม ค่านิยมเกี่ยวกับการศึกษาในสังคมทำให้ชาวนาหลายราย แม้จะไม่มีรายได้เพียงพอที่จะส่งเสียลูกหลานเพื่อให้ได้รับการศึกษา แต่ก็พยายามดิ้นรนเพื่อสร้างรายได้ที่จะนำไปใช้เพื่อการศึกษาของลูกหลาน โดยหวังว่าการศึกษาที่ดีกว่าจะนำพาครอบครัวของพวกเขาไปสู่โอกาสทางสังคมที่ดีกว่าในวันหน้า

การศึกษาของลูกหลานชาวนาปัจจุบันจึงเป็นส่วนหนึ่งของรายจ่ายที่



ทำให้ชาวนาจำนวนมากต้องเป็นหนี้ หรือมีรายจ่ายที่เพิ่มสูงขึ้นโดยที่อาจจะไม่สอดคล้องกับ
รายได้ที่มีอยู่



เศรษฐกิจชาวนาภาคกลาง... เปรียบและเสียด

เกษตรกรในตำบลบางซุด นางลือ และบ้านเลือก มีอาชีพหลักคือการทำนา ทำเมล็ดพันธุ์ข้าวขาย และเลี้ยงปลาคัสต์ร ตามลำดับ โดย เกษตรกรทั้ง 3 พื้นที่ ไม่สามารถพึ่งพาตนเองได้ด้วยการทำอาชีพเกษตร เพียงอย่างเดียว แต่ต้องดิ้นรนเพื่อให้มีรายได้เสริม โดยที่บางซุด และนางลือ มีเกษตรกรต้องหารายได้เพิ่ม จากการทำอาชีพเสริม ร้อยละ 62 และที่บ้านเลือกมีเกษตรกรต้องทำอาชีพเสริม ร้อยละ 29

ในด้านหนี้สิน เกษตรกรที่บางซุด นางลือ และบ้านเลือก มีภาระหนี้สินถึง ร้อยละ 90 ร้อยละ 91 และร้อยละ 42 พบว่าเกษตรกรที่บางซุดมีหนี้สินรวมกันถึง 34.8 ล้านบาท มีหนี้สินเฉลี่ย 369,562 บาท ต่อครัวเรือน ขณะที่เกษตรกรที่นางลือมีหนี้สินรวมกัน 52.8 ล้านบาท และมีหนี้สินเฉลี่ย 489,591 บาท ต่อครัวเรือน ส่วนเกษตรกรที่บ้านเลือกมีหนี้สินรวมกัน 19.2 ล้านบาท มีหนี้สินเฉลี่ย 225,979 บาท ต่อครัวเรือน เกษตรกรส่วนใหญ่เกือบร้อยละ 70 กู้ยืมเงินจากธนาคารเพื่อการเกษตรและสหกรณ์การเกษตร เจ้าหนี้รายใหญ่ลำดับรองลงมาคือกองทุนหมู่บ้าน



ที่บางซุด ในฤดูการผลิต ปี 2558 ชาวนาไม่สามารถทำนาได้ เนื่องจากต้นปีประสบกับปัญหาสภาพอากาศหนาว ทำให้ข้าวไม่ออกรวง (โรคจู่ ในภาษาชาวบ้าน) และต่อมาในปีเดียวกันก็ประสบปัญหาภัยแล้งอีก ทำให้ปีนั้น ชาวนามีรายได้จากการเกษตรเพียงร้อยละ 56 และรายได้หลักของชาวนาอีกร้อยละ 44 ต้องมาจากการรับจ้างนอกภาคเกษตร รายได้จากการเกษตรที่ยังไม่หักค่าใช้จ่ายของบางซุดในปีดังกล่าวจึงเฉลี่ยอยู่ที่เพียงปีละ 122,627 บาท หรือ 10,219 บาท ต่อเดือน เท่านั้น

แตกต่างจากที่นางลือ ที่ชาวนามีการปรับตัวเพื่อยกระดับมาเป็นผู้ผลิตเมล็ดพันธุ์ข้าวขาย ในปี 2558 ชาวนานางลือ มีรายได้จากการเกษตรถึงร้อยละ 89 และมีรายได้ที่ยังไม่หักค่าใช้จ่ายเฉลี่ย 508,965 บาทต่อปี หรือ 42,408 บาท ต่อเดือน ส่วนที่บ้านเลือก ซึ่งเกษตรกรปรับตัวมาเป็นผู้เลี้ยงปลาสุวัต และทำเกษตรผสมผสานถึงเกือบร้อยละ 40 มีรายได้ที่ยังไม่หักค่าใช้จ่ายจากการเกษตรเฉลี่ย 410,364 บาท ต่อปี หรือ 34,197 บาท ต่อเดือน

นอกจากรายได้จากการเกษตรแล้ว ชาวนาที่บางซุด นางลือ และบ้านเลือก ยังมีรายได้เสริมจากทั้งในและนอกรการเกษตร เช่น การรับจ้างทำนา และการค้าขายอื่นๆ โดย ชาวนาที่บางซุด มีรายได้เสริมครอบครัวละ 129,109 บาท ต่อปี ขณะที่ชาวนาที่นางลือ และบ้านเลือก มีรายได้เสริมนอกภาคเกษตรเฉลี่ยครอบครัวละ 186,024 บาท และ 11,000 บาท ต่อปี ตามลำดับ

เป็นที่น่าสังเกตว่าเกษตรกรที่บางซุดร้อยละ 29 ไม่มีที่ดินทำกินเป็นของตนเอง อาศัยการเช่าที่ดินคนอื่นทำนาเป็นหลัก ในขณะที่เกษตรกรส่วนใหญ่ ร้อยละ 42 มีที่ดินทำกินไม่เกิน 10 ไร่ และมีเกษตรกรร้อยละ 40 ต้องเช่าที่คนอื่นทำนาเพิ่ม

ส่วนที่นางลือ มีเกษตรกรไม่มีที่ดินทำกินร้อยละ 10 แต่มีเกษตรกรร้อยละ 35 ต้องเช่าที่ดินคนอื่นทำนาเพิ่มด้วยเหตุผลเพื่อเพิ่มรายได้ ในขณะที่บ้านเลือก เกษตรกรมีที่ดินทำกินเฉลี่ยเพียง 4 ไร่ เท่านั้น ส่วนมากคือร้อยละ 82 มีที่ดินทำกินไม่เกิน 5 ไร่ สอดคล้องกับงานวิจัยของสำนักพัฒนาเศรษฐกิจและสังคมภาคกลาง ซึ่งเน้นศึกษาวิถีชีวิตของชาวนาในภาคกลางที่พบว่า ชาวนาเกือบครึ่งหนึ่งไม่มีที่ดินทำกินเป็นของตนเอง อาศัยการเช่าพื้นที่ทำนา ซึ่งที่ดินส่วนใหญ่มีแนวโน้มที่จะเปลี่ยนเป็นของนักลงทุนนอกภาคการเกษตร (สำนักพัฒนาเศรษฐกิจและสังคมภาคกลาง 2553)

เห็นได้ชัดว่า ชาวนาที่บางซุดซึ่งยังคงวิถีการทำนาเป็นหลักเพียงอย่างเดียว ยังไม่ได้ปรับตัวไปสู่การผลิตแบบอื่นเช่นที่นางลือและบ้านเลือก ชาวนาที่บางซุดจะมีสภาพเศรษฐกิจที่เปราะบาง ดังเมื่อประสบกับปัญหาภัยธรรมชาติที่เกิดขึ้นกับผลผลิตข้าว ทำให้รายได้จากการเกษตรลดลงเหลือเพียงครึ่งเดียว ประกอบกับมีต้นทุนชีวิตที่ต่ำ เพราะเกษตรกรจำนวนมากไม่มี

ที่ดินทำกินหรือมีที่ดินทำกินไม่ถึง 10 ไร่ ทำให้ต้องเช่าที่ดินคนอื่นทำนาเป็นภาระที่เพิ่มขึ้น ซึ่งไม่แตกต่างจากที่บ้านเล็ก ที่เกษตรกรมีที่ดินทำกินน้อยมาก ในขณะที่นางลือแม้จะไม่พบปัญหาไม่มีที่ดินทำกิน แต่ก็พบว่าเกษตรกรยังคงต้องเช่าที่ดินคนอื่นทำนา ซึ่งเป็นภาระเพิ่มขึ้นเช่นกัน

การขาดแคลนที่ดินทำกินของชาวนาและเกษตรกร รวมทั้งการไม่สามารถปรับตัวเมื่อประสบกับภัยพิบัติทางธรรมชาติ จึงเป็นสาเหตุหลักส่วนหนึ่งที่ทำให้เกษตรกรมีฐานะทางเศรษฐกิจที่เปราะบาง



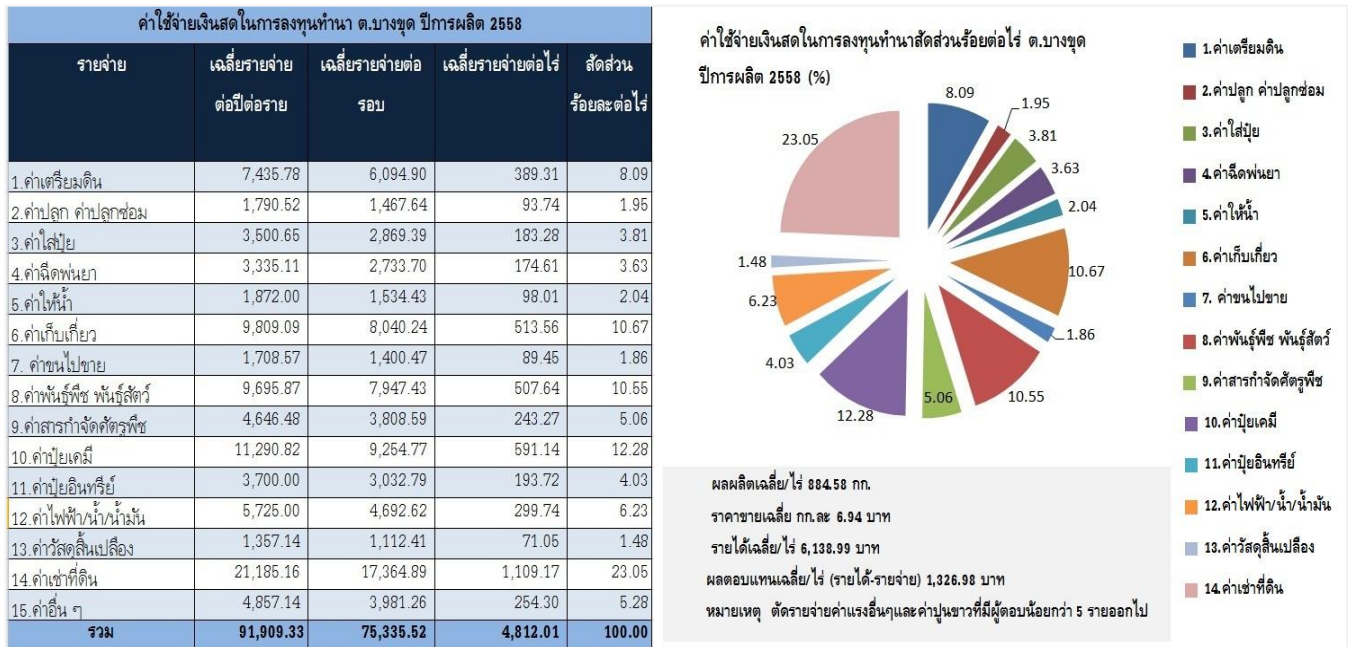
ต้นทุนทำนา ค่าใช้จ่ายอาหาร และการศึกษาบุตรหลาน.. คือภาระชาวนา

สำนักพัฒนาเศรษฐกิจและสังคมภาคกลาง พบว่าการทำนาในภาคกลางมักมุ่งเน้นไปที่การผลิตเพื่อจำหน่ายมากกว่าการบริโภค และผู้ปลูกนิยมทำนาหว่านซึ่งจะมีรอบทำนาที่เพิ่มขึ้น ทำให้เกิดการทำนาเชิงพาณิชย์ คือการรับจ้างทำนาเนื่องจากการขาดแคลนแรงงาน ชาวนาส่วนใหญ่นิยมการใช้เครื่องจักร ปุ๋ยเคมี และสารเคมีในการทำนาซึ่งส่งผลต่อต้นทุน สุขภาพและสิ่งแวดล้อม สอดคล้องกับงานศึกษาที่บางซุด นางลือ และบ้านเล็ก ที่ชาวนามีต้นทุนการทำนาที่สูง โดยชาวนาที่บางซุดร้อยละ 24 ทำนาปีละ 2 ครั้ง หรือ 3 ครั้ง ขณะที่ชาวนานางลือ ร้อยละ 86 ทำนาปีละ 2 ครั้ง หรือ 3 ครั้ง



ที่บางซุดมีต้นทุนการทำนาเฉลี่ยไร่ละ 4,812 บาท ต้นทุนที่มีสัดส่วนสูงที่สุด คือค่าเช่าที่ดิน และมีลำดับ ต้นทุนการผลิตเรียงจากมากไปน้อย เป็นค่าร้อยละ ดังนี้คือ ค่าเช่าที่ดินร้อยละ 23 ค่าปุ๋ยเคมีร้อยละ 12 ค่าพันธุ์ข้าว ร้อยละ 11 และค่าเก็บเกี่ยวร้อยละ 11

ตารางแสดงค่าใช้จ่ายเงินสดในการลงทุนทำนา ตำบลบางซุด ปีการผลิต 2558



ส่วนที่นางลือ ชาวนามีต้นทุนการทำนาสูงกว่าที่บางซุด เนื่องจากเป็นการทำนาเพื่อผลิตเมล็ดพันธุ์ข้าวขาย โดยชาวนาที่นางลือ มีต้นทุนการทำนา 5,225 บาทต่อไร่ มีรายละเอียดคือ

ตารางแสดงรายจ่ายเงินลงทุนทำนาผลิตเมล็ดพันธุ์ข้าว ตำบลนางลือ ปีการผลิต 2557/58

ประเภทรายจ่าย	รายละเอียด	เฉลี่ยต่อไร่/ บาท	สัดส่วน ร้อยละ
1. ค่าจ้างรถไถ/เตรียมดิน	ไถ 2 ครั้ง ไถตี 200 บาท ต่อไร่ และไถย่ำเทือก 200 บาท ต่อไร่	400	7.66
2. ค่าจ้างรถดำนา	ค่ารถดำนา รวมค่าเพาะกล้า	1,000	19.14
3. ค่าจ้างใส่ปุ๋ย	จ้างแรงงานใส่ปุ๋ย 3 ครั้งๆละ 50 บาทต่อไร่	150	2.87
4. ค่าจ้างฉีดพ่นสารเคมี	จ้างแรงงานฉีดพ่นสารเคมี เฉลี่ย 5 ครั้งๆละ 60 บาทต่อไร่	300	5.74

ประเภทรายจ่าย	รายละเอียด	เฉลี่ยต่อไร่/ บาท	สัดส่วน ร้อยละ
5. ค่าจ้างตัดข้าวปน ข้าวดีด	จ้างแรงงาน 3 ครั้ง เฉลี่ยค่าแรงงาน 300 บาทต่อไร่	300	5.74
5.ค่าจ้างรถเกี่ยวข้าว		450	8.61
6. ค่าจ้างรถยนต์ขนไปขาย	คิดในพื้นที่ 100 บาทต่อตัน	100	1.91
7.ค่าเมล็ดพันธุ์	เฉลี่ย 150 กก.ต่อไร่ ราคา กก.ละ 16 บาท	240	4.59
8.ค่าสารเคมีป้องกันและ กำจัดศัตรูพืช	- ค่าสารเคมีคุมและกำจัดหญ้า 1 ลิตร ราคา380 บาท ใช้ได้ 4 ไร่ ฉีด 2 ครั้ง ราคา190 บาทต่อไร่ - ค่าสารเคมีกำจัดเชื้อรา ขนาดขนาด 500 ซีซี ราคา 900 บาท ใช้ได้ 10 ไร่ ฉีด 3 ครั้ง เท่ากับ 270 บาทต่อไร่ - ค่าสารเคมีกำจัดหนอน ขนาดขนาด 500 ซีซี ราคา 350 บาท ใช้ได้ 10 ไร่ ใช้ 3 ครั้ง เท่ากับ 105 บาทต่อไร่ - ค่าสารเคมีกำจัดเพลี้ย ราคา 250 บาท ต่อกก. ใช้ได้ 10 ไร่ ฉีด 3 ครั้ง เท่ากับ 75 บาทต่อไร่ - ค่าสารเคมีกำจัดเพลี้ยไฟ ราคา 350 บาทต่อกก. ใช้ได้ 10 ไร่ ฉีด 3 ครั้ง เท่ากับ 105 บาทต่อไร่	745	14.26
9.ค่าปุ๋ยเคมี	ใส่ปุ๋ย 3 ครั้ง 1.ปุ๋ยยูเรีย กระสอบละ 550 บาทต่อ 2 ไร่ =275 บาทต่อไร่ 2.ปุ๋ยสูตร 16-20-0 กระสอบละ 680บาท ต่อ 2 ไร่ = 340ต่อไร่ 3.ปุ๋ยสูตร 15-15-15 กระสอบละ 900 บาทต่อ 3 ไร่ = 300 บาทต่อไร่	915	17.51
10.ค่าน้ำมันเชื้อเพลิง	น้ำมันเชื้อเพลิงเครื่องสูบน้ำเข้านา	625	11.96



ประเภทรายจ่าย	รายละเอียด	เฉลี่ยต่อไร่/ บาท	สัดส่วน ร้อยละ
	เฉลี่ย 2.5 ลิตรต่อไร่ ราคาลิตรละ 25 บาท จำนวน 10 ครั้ง		
รวม		5,225	100.00

แหล่งที่มา : การประชุมกลุ่มย่อยกับชาวนาตำบลนางลือ วันที่ 20 ธันวาคม 2559

ขณะที่ชาวนาบ้านเลือก ที่ปลูกข้าวไว้บริโภคเองเป็นหลัก มีต้นทุนการทำนา 4,010 บาท ต่อไร่ สำหรับชาวนาที่มีที่ดินเป็นของตนเอง (หากเช่านาจะมีค่าเช่านาเพิ่มอีกไร่ละ 500 บาท) โดยมีต้นทุนค่าปุ๋ยเคมีเป็นสัดส่วนสูงที่สุด

ตารางแสดงต้นทุนการทำนาต่อไร่ของเกษตรกร ต.บ้านเลือก อ.โพธาราม จ.ราชบุรี

รายจ่าย	เฉลี่ยต่อไร่
ค่าพันธุ์ข้าว (1 ไร่ / กระสอบ)	520 บาท
ค่าไถ	250 บาท
ค่าตีเทือก	250 บาท
ค่าปุ๋ยเคมี (หว่าน 2 รอบ)	1,740 บาท
ค่ารถเกี่ยว	500 บาท
ค่าน้ำมันเครื่องสูบน้ำ	400 บาท
จุลินทรีย์กอกแก้ว	350 บาท
รวม	4,010 บาท

แหล่งที่มา: สัมภาษณ์ เสริม มีเดชประเสริฐ และขวัญใจ ยุติธรรม วันที่ 23 พฤศจิกายน 2559

การสำรวจค่าใช้จ่ายในครัวเรือนของเกษตรกรทั้ง 3 พื้นที่ พบว่ามีภาระไม่แตกต่างกัน โดยชาวนามีภาระค่าใช้จ่ายสูงสุด คือ ค่าอาหารในครอบครัว รองลงมาคือค่าใช้จ่ายด้านการศึกษา และการเลี้ยงดูบุตรหลาน ค่าใช้จ่ายด้านอาหารและด้านการศึกษากุลหลานนี้ คิดเป็นร้อยละ 50 ของค่าใช้จ่ายทั้งหมดของชาวนา โดยชาวนาที่บางซุด นางลือ และบ้านเลือก มีค่าใช้จ่ายในครอบครัวประมาณเดือนละ 9,907 บาท 16,546 บาท และ 11,600 บาท ตามลำดับ

เห็นได้ชัดว่าชาวนาในทุกพื้นที่ ปัจจุบันมีต้นทุนการผลิตที่สูง และมีค่าใช้จ่ายด้านการอุปโภคบริโภคในครอบครัวที่ค่อนข้างสูง นี่จึงเป็นสาเหตุส่วนหนึ่งที่ทำให้ชาวนาพยายามดิ้นรนทำนาใน

จำนวนรอบที่มากขึ้นต่อปี และขยายพื้นที่การทำนาให้มากขึ้นในแต่ละรอบด้วยการเช่าที่ดินคนอื่นทำนาเพิ่ม ทั้งนี้ก็เพื่อจะนำเงินมาชดเชยกับภาระต้นทุนการผลิตและรายจ่ายที่มากขึ้นของครอบครัวในวิถีการทำนาและสภาพการใช้ชีวิตของชนบทที่เปลี่ยนแปลงไปนั่นเอง

ตารางแสดงรายจ่ายด้านการบริโภคในครัวเรือนของชาวนาตำบลบางซุด

ประเภทค่าใช้จ่าย	จำนวนเงินต่อ	ร้อยละ
1. ค่าอาหารและเครื่องดื่ม	2,688.17	24.5
2. ค่าเล่าเรียนบุตร	2,474.17	22.5
3. ค่ารักษาพยาบาล	540.32	4.9
4. ค่าน้ำ ค่าไฟ ค่าประปา ค่าโทรศัพท์(อุปโภค)	1,083.44	9.9
5. ค่าใช้จ่ายด้านอุปโภค (สบู่ แชมพู ผงซักฟอก)	580.13	5.3
6. ค่าเครื่องนุ่งห่ม	512.28	4.6
7. ค่าสังฆนาการ/ท่องเที่ยว	813.89	7.4
8. ค่าสุรา/บุหรี่/การพนัน	572.55	5.2
9. ค่าภาษีสังคม (งานบุญ งานประเพณี)	1,024.12	9.3
10. ค่าประกันชีวิต ประกันสังคม ฌาปนกิจ	701.76	6.4
รวม	9,907.39	100.00

ตารางแสดงรายจ่ายด้านการบริโภคในครัวเรือนของชาวนาตำบลนางลือ

ประเภทค่าใช้จ่าย	จำนวนเงินต่อเดือน	สัดส่วนร้อยละ
1. ค่าอาหารและเครื่องดื่ม	4,196.64	25.36
2. ค่าเล่าเรียนบุตร	4,124.56	24.93
3. ค่ารักษาพยาบาล	1,207.41	7.30
4. ค่าน้ำ ค่าไฟ ค่าประปา ค่าโทรศัพท์(อุปโภค)	1,563.00	9.45
5. ค่าใช้จ่ายด้านอุปโภค (สบู่ แชมพู ผงซักฟอก)	704.62	4.26
6. ค่าเครื่องนุ่งห่ม	744.26	4.50
7. ค่าสังฆนาการ/ท่องเที่ยว	994.12	6.01
8. ค่าสุรา/บุหรี่/การพนัน	1,189.19	7.19



9. ค่าภาษีสังคม (งานบุญ งานประเพณี)	986.27	5.96
10. ค่าประกันชีวิต ประกันสังคม ฌาปนกิจ	836.26	5.05
รวม	16,546.33	100.00

ตารางแสดงรายจ่ายด้านการบริโภคในครัวเรือนของชาวนาตำบลบ้านเลือก

ประเภทค่าใช้จ่าย	จำนวนเงินต่อเดือน
ค่าน้ำ ค่าไฟ	1,400 บาท
ค่าโทรศัพท์มือถือ	200 บาท
ค่าอาหาร	4,800 บาท
ค่าเลี้ยงหลาน	3,000 บาท
ภาษีสังคม	2,000 บาท
ค่าฌาปนกิจ	200 บาท
รวม	11,600 บาท



สุขภาพของชาวนาและเกษตรกร

ข้อมูลจากสำนักโรคจากการประกอบอาชีพและสิ่งแวดล้อมพบว่า อัตราผู้ป่วยนอกจากโรคพิษสารเคมีกำจัดศัตรูพืชปี พ.ศ. 2557 มีประมาณร้อยละ 12.25 ต่อประชากร 100,000 คน และมีแนวโน้มสูงขึ้นทุกปี ซึ่งผู้ป่วยส่วนมากอยู่ในช่วงอายุ 60 ปีขึ้นไป และเป็นกลุ่มอาชีพผู้ปลูกพืชไร่และพืชผัก ทั้งนี้ผลจากการตรวจคัดกรองความเสี่ยงจากการสัมผัสสารเคมีกำจัดศัตรูพืช พบว่า เกษตรกรร้อยละ 34.3 ที่ได้รับการตรวจคัดกรองมีผลเสี่ยงจากการสัมผัสสารเคมี (สำนักโรคจากการประกอบอาชีพและสิ่งแวดล้อม, 2558)

นอกจากนี้ วิชา ตันอารีย์ ยังศึกษาถึงผลกระทบต่อสุขภาพจากการใช้สารเคมีทางการเกษตรในการปลูกพืชไร่ ด้านสุขภาพด้านกายพบว่า เกษตรกรส่วนใหญ่มีปัญหาด้านสุขภาพทางกายจากการใช้สารเคมี ร้อยละ 78.6 มีปัญหาด้านระบบกล้ามเนื้อ เส้นเอ็น กระดูกและข้อ รองลงมาเป็นระบบประสาททางเดินหายใจและอาการทางผิวหนัง การตรวจเลือดหาระดับเอ็นไซม์โคลินเอสเตอเรส พบว่า เกษตรกรที่อยู่ในระดับเสี่ยงและไม่ปลอดภัย มีจำนวนสูงถึงร้อยละ 54.14 (วิชา ตันอารีย์, 2554)

สอดคล้องกับผลการศึกษาสุขภาพชาวนาจากบางชุด นางลือ และบ้านเลือก ที่พบว่า ชาวนาร้อยละ 53 ร้อยละ 48 และร้อยละ 60 ประสบกับปัญหาเจ็บป่วยและมีโรคประจำตัว โดยมีสัดส่วนผู้ป่วยเป็นโรคความดันโลหิตสูง และโรคเบาหวานสูงที่สุด นอกจากนี้ยังพบว่ามีความเสี่ยงจากการสัมผัสสารพิษและสารเคมีในการทำนาค่อนข้างสูง โดยชาวนาที่บางชุดมีความเสี่ยงจากการสัมผัสสารพิษและสารเคมีร้อยละ 78 ชาวนาที่นางลือมีความเสี่ยงในการสัมผัสสารพิษถึงร้อยละ 82 และชาวนาที่บ้านเลือกมีความเสี่ยงในการสัมผัสสารพิษน้อยที่สุดคือเพียงร้อยละ 15

เฉพาะที่ตำบลนางลือซึ่งมีการผลิตเมล็ดพันธุ์ข้าวเพื่อจำหน่าย และเกษตรกรใช้สารเคมีในการผลิตข้าวมากกว่าปกติ โรงพยาบาลส่งเสริมสุขภาพตำบลนางลือได้ส่งตรวจเลือดเกษตรกรที่ฉีดพ่นสารเคมีด้วยตนเอง เกษตรกรที่ว่าจ้างผู้ฉีดพ่นสารเคมี และเกษตรกรที่มีอาชีพรับจ้างฉีดพ่นสารเคมี จำนวน 320 ราย พบว่า อยู่ในระดับมีระดับความเสี่ยงสูง ค่อนข้างสูง สูงมาก ปานกลาง ถึงร้อยละ 67 และมีเกษตรกรที่มีระดับความเสี่ยงต่ำเพียงร้อยละ 37 เท่านั้น โดยพบว่าเกษตรกรที่มีผลตรวจเลือดในระดับมีความเสี่ยงสูง มักเป็นผู้ผสมสารเคมีเอง เป็นผู้ฉีดพ่นสารเคมีเองหรือรับจ้างฉีดพ่นสารเคมี มีจำนวนวันเฉลี่ยของการใช้สารเคมีมากกว่า 7 วันต่อเดือน และมีการใช้สารเคมีกำจัดศัตรูพืชประเภทยาฆ่าหญ้า ยาฆ่าแมลง และยาฆ่าปู 2-4 ชนิด ขึ้นไป



นอกจากนี้ ยังพบว่าครอบครัวชาวนาที่บางชุด ร้อยละ 53 หรือเกินครึ่ง ยังมีภาวะการดูแลผู้ป่วย พิเศษหรือบุคคลพิเศษในครอบครัว เช่น ผู้สูงอายุ เด็กเล็ก ผู้ป่วยเรื้อรังติดบ้าน และผู้พิการ ในขณะที่พบว่า เกษตรกรในตำบลบ้านเลือกที่รับจ้างฉีดพ่นสารเคมีในแปลงนา ต้องประสบปัญหาป่วยเป็นโรคกระดูกทับ เส้น เนื่องจากต้องแบกถังสารเคมีซึ่งน้ำหนักมากเป็นเวลานาน

สำหรับด้านจิตใจ งานศึกษาปัจจัยที่เกี่ยวข้องกับการฆ่าตัวตายสำเร็จ พบว่า จากกลุ่มตัวอย่างที่ ศึกษาอาชีพเกษตรกรรมฆ่าตัวตายสำเร็จร้อยละ 30 จากประชากร 110 คน และพยายามฆ่าตัวตายเป็นร้อยละ 43 จากประชากร 220 คน (วารสารสมาคมจิตแพทย์แห่งประเทศไทย, 2556) งานศึกษาของ วิทญา ตัน อารีย์ (2554) ยังศึกษาถึงผลกระทบต่อด้านสุขภาพจิตของเกษตรกรจากการใช้สารเคมีพบว่า เกษตรกรส่วนใหญ่มีความทุกข์จากการใช้สารเคมีในหลายด้าน เช่น ต้นทุนที่สูงขึ้นจากราคาสารเคมี ความเจ็บป่วยของ ตนเองและครอบครัวจากการใช้สารเคมี เภสัชสภาพถูกบีบคั้นและขาดความมั่นคงจากภาระหนี้สิน

อย่างไรก็ดี การสำรวจสุขภาพจิต (ความสุข) คนไทย พ.ศ. 2558 พบว่า สุขภาพจิตของผู้ที่ทำงาน ในภาคเกษตรกรรมมีคะแนนเฉลี่ยเท่ากับ 31.6 คะแนน ซึ่งมีระดับความสุขเท่ากับคนทั่วไป (สำนักงานสถิติ แห่งชาติ, 2559) นอกจากนั้นการสำรวจความพึงพอใจในชีวิตของชาวไทย โดยสำนักงานสถิติแห่งชาติ มูลนิธินโยบาย สุขภาวะ และ สสส.พบว่า **คะแนนความสุขและความพึงพอใจในชีวิตของเกษตรกรที่มีที่ดินทำกินเป็นของตนเองมีค่าเฉลี่ยคะแนนความพึงพอใจในชีวิตเท่ากับ 7.7 (จากคะแนนเต็ม 10 คะแนน) ซึ่งสูงกว่าค่าเฉลี่ยความพึงพอใจในชีวิตของกลุ่มอาชีพอื่นทั้งหมด ซึ่งมีค่าเท่ากับ 7.6** ในขณะที่กลุ่มตัวอย่างที่ประกอบอาชีพกรรมกรมีคะแนนความพึงพอใจในชีวิตต่ำที่สุด

อย่างไรก็ดี มีผลการสำรวจด้วยว่า สำหรับเกษตรกรที่**ไม่มี**ที่ดินทำกินเป็นของตนเอง พบว่า คะแนน ความพึงพอใจในชีวิตกลับต่ำกว่าค่าเฉลี่ยของกลุ่มตัวอย่างทั้งหมด ซึ่งให้เห็นถึงข้อสังเกตที่ว่าเกษตรกรที่มี ที่ดินเป็นของตนเอง มีความพึงพอใจในชีวิตที่สูง และที่ดินเป็นปัจจัยสำคัญ ที่ส่งผลต่อความสุขและความ พึงพอใจในชีวิตของเกษตรกร (สำนักงานสถิติแห่งชาติ มูลนิธินโยบายสุขภาวะ และ สสส., 2556)

การสำรวจนี้ เป็นไปในทิศทางเดียวกันกับการสอบถามถึงความสุขและความพึงพอใจชีวิตของ ชาวนา โดยชาวนาที่บางชุดมีความสุขและความพึงพอใจในชีวิตถึงร้อยละ 92 ขณะที่ชาวนาที่นางลือและ บ้านเลือกมีความพึงพอใจในชีวิตถึง ร้อยละ 89

ชี้ให้เห็นว่าถึงแม้จะประสบกับปัญหาความเปราะบางทางเศรษฐกิจและชีวิตไม่มั่นคง รวมทั้งต้องแบกรับภาระหนี้สินจำนวนมาก แต่ชาวนาโดยส่วนใหญ่ยังคงมีความสุขและมีความ พึงพอใจที่จะประกอบอาชีพชาวนาและทำเกษตรกรรมต่อไป



การปรับตัวของชาวนา.. เพื่อรับมือกับความเสี่ยง

การประชุมเวทีข้าวไทยจัดโดยมูลนิธิข้าวไทยในพระบรมราชูปถัมภ์ ซึ่งครอบคลุมประเด็นการปรับตัวด้านการผลิตข้าวหลังประชาคมอาเซียน (AEC) ตัวแทนชาวนาจาก 3 ภูมิภาค มีความเห็นตรงกันว่า ชาวนาไม่สามารถอยู่รอดได้ด้วยการปลูกข้าว กข และการเร่งรีบขายข้าวเปลือกเช่นที่เป็นอยู่ แต่ต้องมีการปรับตัว โดยการรวมกลุ่มและเปลี่ยนบทบาทของชาวนาให้เป็นผู้ประกอบการแปรรูปขั้นต้น เพื่อผลิตผลิตภัณฑ์ที่เพิ่มมูลค่าของข้าว แทนการขายในรูปของวัตถุดิบ และชาวนาต้องหมั่นเรียนรู้เพื่อปรับเปลี่ยนตนเองตามสถานการณ์ให้เหมาะสม (มูลนิธิข้าวไทยในพระบรมราชูปถัมภ์, 2558)

นอกจากนี้ งานศึกษาการปรับตัวของเกษตรกรในต่างประเทศ ยังพบว่าแนวทางการปรับตัวของเกษตรกรอาจมีแนวทางเดียวหรือหลายแนวทางร่วมกันก็ได้ ขึ้นอยู่กับปัจจัยหลายประการ เช่น การเข้าถึงตลาดของผลผลิต และการบริการจากรัฐ รวมทั้งยังขึ้นอยู่กับการสนับสนุนจากภาครัฐด้วย เกษตรกรที่ยากจนมักไม่สามารถปรับตัวได้ ในกรณีที่มีความเสี่ยงสูงมาก (Von Braun 2004)

งานศึกษาเหล่านี้เป็นไปในทิศทางเดียวกับการปรับตัวของชาวนาในพื้นที่บางซุด นางลือและบ้านเลือก

ที่ตำบลบ้านเลือก มีประชากร 4,137 คนครัวเรือน การทำนาเป็นอาชีพของชาวบ้านในแถบนี้มาแต่ดั้งเดิม ในสมัยที่ยังไม่มีระบบชลประทานเมื่อเสร็จหน้านา ชาวนาที่นี่จะปลูกมันเทศ หัวไชเท้า และถั่วเขียวสลับกันไปถือเป็นการพักดินและปรับปรุงบำรุงดินไปในตัว พื้นที่แถบนี้เป็นพื้นที่อุดมสมบูรณ์ เนื่องจาก



ในช่วงน้ำหลาก น้ำจะพัดพาเอาตะกอนและปุ๋ยต่างๆ มารวมกัน ในช่วงปี พ.ศ. 2511 เมื่อมีระบบชลประทานแล้ว ชาวนาที่นี้จึงหันมาปลูกข้าวปีละหลายครั้งมากขึ้น

อย่างไรก็ดีแม้จะเป็นพื้นที่ชลประทาน กลับพบว่าพื้นที่บางแห่งในตำบลบ้านเลือก กลับประสบปัญหาขาดแคลนน้ำในการทำนาอย่างต่อเนื่อง เนื่องจากไม่มีคลองไส้ไก่ที่สามารถเชื่อมต่อกับคลองชลประทานไปยังพื้นที่ทำนาได้ การไม่ได้รับประโยชน์อย่างเต็มที่จากคลองชลประทานที่มีอยู่ พบว่า ยังเป็นปัญหากับเกษตรกรที่บ้านเลือก จนกระทั่งปัจจุบัน

เมื่อประสบกับปัญหาขาดแคลนน้ำ ชาวนาที่นี้ได้ปรับตัวอีกครั้งด้วยการปรับเปลี่ยนพื้นที่ทำนาเป็นพื้นที่สวนผสมผสาน ปลูกพืชจำพวกกล้วย ผัก และผลไม้ รวมทั้งปลูกพืชที่ใช้น้ำน้อย เช่น ข้าวโพดแปดแถว เป็นอาชีพหลัก ต่อมาเมื่อมีการก่อตั้งสหกรณ์โคนมหนองโพขึ้นในพื้นที่ใกล้เคียง ชาวบ้านจำนวนหนึ่งจึงหันมาเลี้ยงโคนมเป็นอาชีพหลักแทน และปลูกข้าวไว้เพื่อการบริโภคในครอบครัวเท่านั้น

การปรับตัวของชาวนาที่บ้านเลือก ด้วยการหันมาทำสวนผสมผสาน ปลูกกล้วยเป็นพืชหลัก และปลูกพืชชนิดอื่นๆ ผสม เช่น ไม้ มะปราง กระท้อน มะละกอ ขนุน มะพร้าว น้ำหอม รวมทั้งผักสวนครัวชนิดต่างๆ อาทิ ผักปลัง ผักบุ้ง ตำลึง มะเขือพวง ตะไคร้ มะกรูด และมะนาว ทำให้เกษตรกรที่นี้มีกิจกรรมการเกษตรหลายรูปแบบ และมีแหล่งรายได้จากหลายทาง

ที่สำคัญคือที่บ้านเลือก มีจุดแข็งด้านการตลาด เนื่องจากมีพ่อค้ามารับซื้อผลผลิตถึงที่แปลง รวมทั้งมีลูกหลานนำผลผลิตไปแปรรูปขายเอง หรือบางครั้งเกษตรกรสามารถนำผลผลิตมาขายให้กับร้านค้าในชุมชนได้ด้วย เนื่องจากที่ตั้งของตำบลบ้านเลือกอยู่ห่างจากอำเภอโพธารามเพียง 25 กิโลเมตร มีถนนเพชรเกษมสายเก่า เชื่อมระหว่างเส้นนครปฐม-บ้านเลือก-ราชบุรี และถนนเพชรเกษมสายใหม่ เชื่อมระหว่างกรุงเทพ - บ้านเลือก - ราชบุรี ซึ่งเป็นปัจจัยที่เอื้อให้เกษตรกรมีช่องทางการจำหน่ายผลผลิตของตนเองได้ง่าย

การปรับตัวของชาวนาดำบลบ้านเลือก จากการทำนาปีละหลายครั้งโดยหวังพึ่งน้ำจากระบบชลประทานเพียงอย่างเดียว มาสู่การมีพหุกิจกรรมการเกษตร หรือมีกิจกรรมทางการเกษตรที่หลากหลาย ทำให้เกษตรกรที่นี้มีแหล่งรายได้ที่มากขึ้น และยังคงรักษาวิถีการทำนาไว้เช่นเดิมเพื่อลดรายจ่ายค่าอาหารในครอบครัว โดยนิยมปลูกข้าวพันธุ์เหลืองประทิว และพันธุ์หอมปทุมไว้บริโภค วิถีการผลิตและวิถีชีวิตแบบนี้ทำให้เกษตรกรมีรายได้ที่เพียงพอสำหรับนำไปซื้อของอุปโภคบริโภคที่จำเป็นในครัวเรือนได้



ปัจจุบันเกษตรกรบ้านเล็กลีงวุ่นม ครอบครัวยุค 7 - 8 ตัว และขายน้ำนมให้กับสหกรณ์โคนมหนองโพ กิโลกรัมละ 18 บาท นอกจากนี้ยังมีรายได้เสริมด้วยการตากมูลวัวขาย ในขณะที่ชาวนาบางส่วนเลือกที่จะปลูกข้าวโพดแปดแถวขายเป็นรายได้ให้ครอบครัว แต่เนื่องจากมีที่ดินทำกินน้อย จึงปลูกเพียงครอบครัวยุค 1 ถึง 3 ไร่ และมีรายได้ประมาณ 7,000 - 8,000 บาท ต่อไร่ นอกจากนี้ยังมีรายได้จากผลไม้และพืชผักต่างๆ จากไร่นาสวนผสมตามฤดูกาล ทั้งนี้พบว่าเกษตรกรที่บ้านเล็กร้อยละ 57.8 ไม่มีหนี้สิน และร้อยละ 81 สามารถมีเงินเก็บออมในครอบครัว

ที่ตำบลนางลือ มีประชากร 2,375 ครัวเรือน พื้นที่ส่วนใหญ่เป็นที่ราบลุ่ม มีคลองชลประทานหลายสายที่เชื่อมต่อมาจากเขื่อนเจ้าพระยา พื้นที่เหมาะสมต่อการทำนาเป็นอย่างมาก ชาวบ้านที่นี่ส่วนใหญ่ ร้อยละ 78 ประกอบอาชีพทำนา ในจำนวนนี้มีถึงร้อยละ 90 ที่เป็นการทำนาผลิตเมล็ดพันธุ์ข้าวขายโดยเฉพาะ

ย้อนอดีตไปเมื่อ 30 กว่าปีที่แล้ว ชาวนาตำบลนางลือยังคงวิถีและรูปแบบการทำนาเหมือนกับชาวภาคกลางทั่วไป ทำนาปรังปีละ 3 ครั้ง ปลูกข้าวเจ้าแข็งที่ถูกพัฒนาพันธุ์โดยหน่วยงานของรัฐซึ่งมีเป้าหมายเพื่อส่งออก และเน้นให้ผลผลิตต่อไร่สูง ดำนาทานโรคและแมลง โดยชาวนาส่วนใหญ่ขายผลผลิตข้าวเป็นข้าวเปลือกซึ่งเกี่ยวสด และมีความชื้นสูงให้กับโรงสี เป็นลักษณะชาวนาต่างคนต่างปลูกและขาย ไม่มีการเชื่อมโยงความสัมพันธ์หรือรวมตัวเพื่อจัดการผลผลิตและการตลาดร่วมกัน จึงมักได้ราคาข้าวที่ต่ำตามกลไกตลาด



ในปี พ.ศ. 2522 เริ่มต้นจากชาวนา 9 ราย ได้รับการส่งเสริมและถ่ายทอดความรู้ในการผลิตเมล็ดพันธุ์ข้าวชั้นพันธุ์ขยาย¹ และส่งขายให้กับศูนย์เมล็ดพันธุ์ข้าวชัยนาท (ศูนย์ขยายพันธุ์พืช ที่ 4) แต่เนื่องจากศูนย์เมล็ดพันธุ์ฯ รับซื้อเมล็ดพันธุ์ข้าวในปริมาณจำกัด เมื่อมีเมล็ดพันธุ์ข้าวส่วนเหลือจำนวนมาก หากชาวนานำไปขายให้กับโรงสีก็จะถูกราคาซื้อที่ต่ำแบบเดียวกับราคาข้าวเปลือกทั่วไป จึงเริ่มมีความคิดนำเมล็ดพันธุ์มาปรับปรุงคุณภาพและนำออกขายให้ชาวนาในพื้นที่แทนในราคายุติธรรม จากจุดเริ่มต้นเล็กๆ นี้ นำมาสู่การปรับตัวจากชาวนาผู้ผลิตข้าวสู่ชาวนาผลิตเมล็ดพันธุ์ข้าวปลูกขยายเต็มพื้นที่ในปัจจุบัน

ปัจจุบันนางลือได้พัฒนาเป็นชุมชนแหล่งผลิตและจำหน่ายเมล็ดพันธุ์ข้าวกลุ่มข้าวเจ้าไม่วิถีต่อช่วงแสง (ข้าวนาปรัง) แหล่งใหญ่ที่สุดแห่งหนึ่งของประเทศ ปัจจุบันผลิตเมล็ดพันธุ์ข้าวเพื่อจำหน่าย 8 สายพันธุ์หลัก ได้แก่ ข้าว กข.41 ข้าว กข.31 ข้าว กข.47 ข้าว กข.49 ข้าว กข.57 ข้าว กข.61 ข้าว ปทุมธานี 1 และข้าว กข.63

จุดแข็งที่สำคัญของชาวนานางลือ คือ **หนึ่ง** ชาวนามีองค์ความรู้และประสบการณ์ในการทำนาผลิตเมล็ดพันธุ์ข้าวชั้นพันธุ์ขยายและชั้นพันธุ์จำหน่ายให้ได้คุณภาพและมาตรฐานที่ดี ซึ่งองค์ความรู้เหล่านี้แรกเริ่มได้รับการถ่ายทอดจากหน่วยงานราชการ จากนั้นมีการสืบทอดความรู้จากชาวนารุ่นพ่อแม่สู่ชาวนารุ่นลูกซึ่งปัจจุบันเป็นชาวนารุ่นใหม่ **สอง** การทำนาผลิตเมล็ดพันธุ์ข้าวช่วยยกระดับรายได้เฉลี่ยของชาวนาสูงกว่ารายได้เฉลี่ยของชาวนาขายข้าวเปลือก ประมาณ 3 เท่า ราคาเมล็ดพันธุ์ข้าวเกี่ยวสดที่ขายได้สูงขึ้นต่อตันร้อยละ 25 หรือ 2 บาทต่อกิโลกรัม **สาม** ชาวนาสามารถพัฒนาช่องทางการตลาด การรักษาคุณภาพและมาตรฐานเมล็ดพันธุ์ข้าวจนเป็นที่ยอมรับจากชาวนาและผู้ประกอบการอย่างกว้างขวางและยาวนาน และ**สี่** ชาวนามีการรวมกลุ่มความร่วมมือด้านการผลิต และการตลาดเมล็ดพันธุ์ข้าวครบวงจรและเป็นความสัมพันธ์หลายระดับ การรวมกลุ่มความร่วมมือระหว่างชาวนาผู้ผลิต กลุ่มองค์กรชาวนาที่เป็นทั้งผู้ผลิตและผู้ประกอบการภาคเอกชน และหน่วยงานภาครัฐ มีการวางเป้าหมายและยุทธศาสตร์การพัฒนาพื้นที่ร่วมกันระดับจังหวัด มีการทำงานสนับสนุนระดับพื้นที่ทั้งด้านข้อมูล ความรู้ งบประมาณ และการเผยแพร่ประชาสัมพันธ์

¹ ประเภทการผลิตเมล็ดพันธุ์ตามชั้นเมล็ดพันธุ์มี 4 ระดับ คือ 1.การผลิตเมล็ดพันธุ์คัด 2.การผลิตเมล็ดพันธุ์หลัก 3.การผลิตเมล็ดพันธุ์ขยาย 4. การผลิตเมล็ดพันธุ์จำหน่าย การผลิตเมล็ดพันธุ์ชั้นพันธุ์คัดและชั้นพันธุ์หลัก ผลิตโดยศูนย์วิจัยข้าว การผลิตเมล็ดพันธุ์ชั้นพันธุ์ขยายและชั้นพันธุ์จำหน่าย ผลิตโดยศูนย์เมล็ดพันธุ์ข้าว ซึ่งส่งต่อให้ชาวนา ศูนย์ข้าวชุมชน สหกรณ์การเกษตร วิสาหกิจชุมชน และผู้ประกอบการภาคเอกชน





อย่างไรก็ตามแม้ว่าแนวทางการทำนาผลิตเมล็ดพันธุ์ข้าวผู้ประกอบการตำบลนางลือจะเป็นอีก
หนึ่งทางเลือกในการยกระดับรายได้และช่วยพัฒนาสภาพความเป็นอยู่ที่ดีทางเศรษฐกิจของชาวนาได้ใน
ระดับหนึ่ง แต่ก็พบว่ามีความเสี่ยง หรือมีข้อจำกัดบางประการที่ควรตระหนักและคำนึงถึง

ประการแรก **ความเสี่ยงจากการเปลี่ยนแปลงสภาพภูมิอากาศและระบบนิเวศ** รูปแบบการทำ
นาผลิตเมล็ดพันธุ์ข้าวนาปรังเป็นการผลิตที่ต้องอาศัยน้ำปริมาณมาก ระบบชลประทานต้องมีอย่าง
สม่ำเสมอและกระบวนการผลิตต้องมีการดูแลจัดการเป็นพิเศษว่าการทำนาปกติ เพราะหากขาดแคลนน้ำ
จะส่งผลกระทบต่อคุณภาพและความสมบูรณ์ของเมล็ดพันธุ์ข้าวที่นำไปปลูกในภาพรวม ดังนั้นหากเกิด
ภาวะภัยแล้งหรือน้ำไม่เพียงพอ ชาวนาในพื้นที่จำเป็นต้องงดเว้นการทำนาผลิตเมล็ดพันธุ์ และหันไปทำ

กิจกรรมการผลิตรูปแบบอื่น นอกจากนี้พบว่ากระบวนการผลิตเมล็ดพันธุ์มีการใช้ปุ๋ยเคมีและ
สารเคมีกำจัดศัตรูพืชในปริมาณสูง การผลิตข้าวต่อเนื่องโดยไม่พักนา ทำให้ระบบนิเวศมีความ
เปราะบาง เกิดปัญหาโรคและแมลงระบาดอยู่บ่อยครั้ง โดยเฉพาะการใช้สารเคมีประเภทป้องกัน
ไว้ก่อนทั้งที่ยังไม่เกิดโรค ส่งผลให้ปริมาณการใช้มากขึ้นเรื่อยๆ ส่งผลกระทบต่อปัญหาสุขภาพ
ของชาวนา ระบบนิเวศนาข้าว ชาวนาครึ่งหนึ่งเป็นแรงงานรับจ้างฉีดพ่นสารกำจัดศัตรูพืช ชาวนาอีก
ครึ่งหนึ่งยังฉีดพ่นสารเคมีกำจัดศัตรูพืชเอง และบางส่วนมีอาชีพรับจ้างฉีดพ่นสารเคมีกำจัดศัตรูพืช

ประการที่สอง **ความเสี่ยงจากสถานการณ์ราคาข้าวตกต่ำ** ปัญหาวิกฤตราคาข้าวตกต่ำในปี
พ.ศ. 2558 - 2559 ที่ผ่านมา ส่งผลกระทบต่อราคาเมล็ดพันธุ์ข้าวเกี่ยวสัดที่ชาวนาขายได้จากเดิม 11,000



บาทต่อตัน ลดลงเหลือ 8,000 บาทต่อตัน ส่งผลให้กลุ่มชาวนาเช่าซึ่งแบกรับต้นทุนการผลิตสูง 7,200 บาทต่อไร่ หักรายจ่ายแล้วขาดทุนหรือแทบไม่เหลือกำไร ในขณะที่กลุ่มชาวนามีที่ดินของตนเองและชาวนาถือครองที่ดินขนาดใหญ่แม้ไม่ขาดทุน แต่ด้วยเงื่อนไขภาระค่าใช้จ่ายในครัวเรือนที่สูง รวมถึงภาระหนี้สินก็ส่งผลให้รายได้ดังกล่าวไม่เพียงพอต่อความอยู่รอด อย่างไรก็ตามก็เป็นที่น่าสังเกตว่า ปัญหาราคาข้าวตกต่ำดังกล่าว ทำให้ชาวนาบางรายปรับตัวด้วยวิธีการลดต้นทุนการผลิต หันมาใช้แรงงานของตัวเอง ลดการจ้างแรงงาน ลดปริมาณการใช้ปุ๋ยเคมีและสารเคมีเท่าที่จำเป็น หันมาผลิตปุ๋ยชีวภาพและสารชีวภาพป้องกันโรคแมลง เก็บเมล็ดพันธุ์ข้าวไว้ปลูกเอง และชาวนาบางรายหันมาปลูกข้าวคุณภาพและข้าวปลอดภัยเพื่อการบริโภคและขายในตลาดระดับชุมชน

ประการที่สาม ความเสี่ยงจากนโยบายขอให้งดเว้นการทำนาปรัง การลดพื้นที่ทำนายน้อมส่งผลกระทบต่อปริมาณความต้องการเมล็ดพันธุ์ข้าวในท้องตลาดที่จะลดลง หากชาวนานางสี้อต้องลดรอบการทำนาผลิตเมล็ดพันธุ์ลง และไม่ประสบความสำเร็จในการปลูกพืชชนิดอื่นทดแทน นั่นย่อมส่งผลกระทบต่อรายได้และความมั่นคงในชีวิตของชาวนา เนื่องจากชาวนาส่วนใหญ่ที่พึ่งพารายได้หลักจากการทำนา ที่ผ่านมาชาวนาในพื้นที่ตอบสนองต่อนโยบายงดเว้นการทำนาปรัง ลดรอบการปลูกข้าวหันมาปลูกพืชใช้น้ำน้อยตามการส่งเสริมของรัฐ แต่ยังไม่ประสบปัญหาด้านการผลิตไม่เต็มที่ และมีปัญหาด้านการตลาด ที่ยังไม่มีหน่วยงานใดเข้ามาช่วยเหลือ



ที่ตำบลบางซุด มีประชากร 2,399 ครัวเรือน พื้นที่ส่วนใหญ่เป็นที่ราบลุ่มติดกับแม่น้ำน้อย และมีระบบชลประทานในเขตโครงการคลองส่งน้ำและบำรุงรักษาบรรมาตุผ่านน้ำเข้าสู่นา ชาวนาส่วนใหญ่

ร้อยละ 80 มีอาชีพทำนา บางส่วนทำสวนผลไม้ เช่น มะนาว มะม่วง ส้มโอ และ ปลูกผัก ในปีนี้น้ำปกติ ชาวนาจะทำนาปีละ 2-3 รอบ แต่ปี 2558 มีสภาพแล้งจัด ชาวนาส่วนใหญ่ จึงทำนาได้เพียง 1 ครั้ง ชาวนาที่ บางชุดนอกจากจะนิยมปลูกข้าวพันธุ์หอมปทุมแล้ว ยังปรับตัวนำข้าวพันธุ์ 31 และ พันธุ์ 41 มาปลูกแทน พันธุ์ข้าวที่มีอยู่เดิม เพื่อหลีกเลี่ยงปัญหาภัยแล้งและน้ำท่วม และลดเวลาการทำนาลงจาก 4 เดือน เหลือ 3 เดือน การปรับตัวของชาวนาบางชุด มีแนวโน้มปรับเปลี่ยนไปตามนโยบายการส่งเสริมของภาครัฐ

ปี พ.ศ. 2558 เกษตรจังหวัดชัยนาทประกาศขอความร่วมมือให้ชาวนาบางชุดลดพื้นที่ทำนา และ ต่อเนื่องไปถึงฤดูนาปรังในปีถัดไป รวมทั้งส่งเสริมการปลูกข้าวโพดเลี้ยงสัตว์ด้านภัยแล้งตามนโยบาย ประชากรรัฐ² ชาวนาที่บางชุดจำนวนหนึ่งได้ปรับเปลี่ยนไปปลูกข้าวโพดเลี้ยงสัตว์ เป็นพื้นที่ประมาณ 180 ไร่ ได้ผลผลิตเฉลี่ยไร่ละ 1.25 ตัน จำหน่ายได้ในราคาภิโลกกรัมละ 7.5 บาท มีต้นทุนการผลิตประมาณ 3,500 - 4,000 บาท และมีรายได้สุทธิประมาณ 5,000 บาท ต่อไร่

ชาวนารายหนึ่งที่บางชุด นายเกษม ไกรแสง ปรับตัวมาปลูก **แตงโม** ตามการส่งเสริมของเกษตร อำเภอกล่าวว่า มีเจ้าหน้าที่รัฐลงมาพื้นที่แนะนำวิธีการการปลูก การดูแล รวมทั้งการตลาดมารับ โดยให้เกษตรกรเป็นผู้เลือกเองว่าจะปลูกพืชชนิดใด เกษตรกรจึงมีการรวมกลุ่มกันและเลือกที่จะปลูก แตงโม เนื่องจากเป็นพืชอายุสั้น 60 วัน มีพื้นที่รวมกันราว 200 ไร่ และให้น้ำด้วยระบบน้ำหยด โดย เจ้าหน้าที่รัฐได้เจาะบ่อบาดาลเพื่อให้อุปกรณ์สูบน้ำเข้าคลองส่งน้ำและสมาชิกกลุ่มสูบเข้าแปลงของตน แต่ ต้องมีเงินลงทุนไร่ละหมื่นกว่าบาท เมื่อขายผลผลิตจะได้ราคาประมาณ 20,000 บาท ต่อไร่ อย่างไรก็ตาม ชาวนาสูงวัยรายหนึ่งในบางชุด ซึ่งปลูกแตงโมตามโครงการส่งเสริมของรัฐ มีประสบการณ์แล้วว่า การเก็บเกี่ยวแตงโมเป็นงานที่หนักเกินไปและรีบเร่งเกินไป เพราะต้องแข่งให้ทันกับเวลาที่รถมารับซื้อแตงโมจะเข้ามารับซื้อพร้อม ๆ กันในหมู่บ้าน ชาวนารายที่ปลูกแตงโม 6 ไร่ กล่าวว่าต้องเร่งเก็บผลแตงโมตั้งแต่เช้ามีด จนถึงเที่ยง ก็ยังไม่ทันกับรถ 6 ล้อ ที่จะมารับซื้อแตงโมในพื้นที่ **ปัญหาเรื่องการจัดการด้านการตลาด จึงเป็นปัญหาที่ยังไม่ได้รับการแก้ไขในชาวนารายที่ปรับตัวมาปลูกพืชทดแทนข้าว ตามนโยบาย การส่งเสริมของรัฐ**

ชาวนาบางชุดที่เข้าร่วมกับโครงการยกระดับศักยภาพหมู่บ้านเพื่อขับเคลื่อนเศรษฐกิจฐานรากตาม แนวทางประชารัฐ³ ซึ่งเกษตรกรได้รับงบประมาณอุดหนุนการเลี้ยงสัตว์ ให้ข้อมูลว่า ปศุสัตว์อำเภอส่งเสริม ให้เลี้ยงไก่ โดยเอาไก่พันธุ์เนื้อ พันธุ์ไข่มาให้ฟรี แต่พันธุ์ที่ได้มาไม่ดี เนื้อน้อยมีแต่กระดูก เลี้ยงไม่โต สู้ไก่

² โครงการดังกล่าว เป็นการประสานความร่วมมือกับบริษัทแปซิฟิคซีดี ส่งเสริมให้ชาวนาปลูกข้าวโพดเลี้ยงสัตว์ถึง 100,000 ไร่ โดยมีราคาจริงที่ กิโลกรัมละ 6.50-7.50 บาท (ความชื้นอยู่ระหว่างร้อยละ 28-35) พบว่าปี 2557/58 ที่ผ่านมามีพื้นที่ปลูกข้าวโพดเลี้ยงสัตว์ในชัยนาท จำนวน 2,000 กว่าไร่

³ ได้รับงบประมาณหมู่บ้านละ 2 แสนบาท



บ้านที่ชาวบ้านเลี้ยงเดิมไม่ได้ ชาวนาส่วนใหญ่จึงขาดทุน เลี้ยงได้แต่ขายไม่ได้ เพราะไม่มีตลาด เช่นเดียวกับการส่งเสริมการเลี้ยงหมูซึ่งไม่มีตลาดรองรับ

ชาวนาอีกรายที่ตำบลบางซุด นายเฉลียว น้อยแสง ให้ความเห็นเรื่องการปรับตัวของชาวนาเพื่อปลูกพืชตามการส่งเสริมของรัฐว่า “ ในอดีตที่ผ่านมา ชาวนาพยายามปรับตัวตามนโยบายของรัฐบาลมาตลอด ทั้งการทดลองปลูกข้าวโพดเลี้ยงสัตว์ ปอเทือง หรือพืชตระกูลถั่ว แต่ต้องประสบปัญหาเรื่องของดิน เพราะดินนาเป็นดินเหนียว พืชตระกูลถั่ว หรือข้าวโพดจะไม่ชอบดินในแปลงนา ทำให้พืชที่นำมาปลูกงามเฉพาะใบแต่ไม่ออกฝักออกผล ทำให้ชาวนาต้องขาดทุนจากการปรับเปลี่ยน ” “ ดังนั้นหากรัฐบาลจะส่งเสริม หรือต้องการให้ชาวนาปรับเปลี่ยนไปปลูกพืชชนิดอื่น หรือเปลี่ยนอาชีพไปทำอย่างอื่น จึงควรจะต้องลงมาสอบถามข้อมูลจากชาวนาให้ชัดเจนว่าปัญหาคืออะไร และชาวนาต้องการอะไร ” ปัญหาเรื่องพันธุ์พืช พันธุ์สัตว์ที่รัฐส่งเสริมให้ปลูก ไม่สอดคล้องกับสภาพพื้นที่ในแต่ละแห่ง และไม่สอดคล้องกับความต้องการของชาวนา จึงเป็นข้อจำกัดสำคัญในโครงการส่งเสริมของรัฐ

อย่างไรก็ตาม ยังมีชาวนาบางซุดบางส่วนที่ไม่ได้ปรับตัวตามแนวทางส่งเสริมของรัฐไปเสียทั้งหมด แต่เลือกที่จะทำการผลิตในระบบนาอินทรีย์เพื่อลดต้นทุนการผลิตของตนเอง ลุงพงษ์ ชาวนาบางซุดรายหนึ่งเล่าว่าการทำนาในรูปแบบเดิมอย่างเดียว ไม่น่าจะเพียงพอที่จะใช้หนี้ เพราะชาวนาไม่เพียงแต่ต้องเผชิญกับความเสี่ยงที่อาจได้ผลผลิตข้าวน้อย และยังต้องพบกับความไม่แน่นอนของราคาในตลาดอีก ลุงพงษ์จึงจำกัดที่ดินทำนาเพียง 17 ไร่เท่านั้น เพื่อใช้ในการบริโภคเอง และหากมีเหลือจึงจะนำไปขาย โดยเขาให้เหตุผลว่า สาเหตุหนึ่งที่ชาวนาไม่สามารถใช้หนี้ได้อย่างมีประสิทธิภาพนั้น เป็นเพราะชาวนาต้องไปซื้อข้าวมาบริโภค ถึงแม้ว่าในปีนั้นข้าวอาจจะขายได้ราคาไม่ดีก็ตาม

ชาวনারายนี้ ใช้สารชีวภาพที่เขาทำขึ้นเอง ทำให้สามารถลดต้นทุนการทำนาจากไร่ละเกือบ 5,000 บาท เหลือเพียงไร่ละประมาณ 2,500 บาท เนื่องจากค่าสารชีวภาพที่ใช้คิด ต้นทุนเหลือเพียงไร่ละไม่ถึง 14 บาท และเนื่องจากเขาไม่ต้องการพึ่งการจ้างแรงงาน จึงให้ลูกชายฉีดสารชีวภาพแทน จึงสามารถประหยัดค่าแรงไปได้อีกส่วนหนึ่ง ทั้งนี้พบว่าหลังจากที่หันมาทำเกษตรอินทรีย์แล้ว ก็ไม่เป็นหนี้เพิ่ม แต่ถึงแม้ว่าเขาจะพบแนวทางการลดต้นทุนในการทำนา แต่ในช่วงสองปีที่ผ่านมา เขาไม่ได้ใช้หนี้ธนาคารเลย เนื่องจากปัญหาราคาข้าวตกต่ำอย่างมาก สำหรับกรณีของชาวনারายนี้ แม้จะลดต้นทุนการทำนา ซึ่งเป็นความเสี่ยงด้านหนึ่งแล้ว ก็ยังต้องเผชิญกับความเสี่ยงด้านหนี้สินและราคาข้าวตกต่ำอยู่นั่นเอง

นอกจากนี้ ยังพบว่าอุปสรรคสำคัญในการปรับตัวของชาวนาที่บางซุด คือ ปัญหาภาระหนี้สิน ในกรณีของสงวน ชาวนาที่มีภาระหนี้สินจากการขาดทุนจากการทำนา ก่อนหน้านั้นเธอได้รับที่ดินจากพ่อแม่



6 ไร่ แต่เมื่อประสบปัญหาขาดทุนจากการทำนา เธอจึงขายที่ดิน 4 ไร่ให้กับพี่สาวของเธอเองเพื่อใช้หนี้ ซึ่ง
ในที่ดินผืนนี้เองที่เธอเช่าทำนาอยู่ในปัจจุบัน

สงวนเล่าว่า ในปีที่ขาดทุนดังกล่าว เธอเช่านาเพิ่มเพื่อทำนารวมทั้งสิ้น 17 ไร่ แต่ก็ประสบภาวะ
ขาดทุนเนื่องจากอากาศที่หนาวจัดทำให้ข้าวไม่ออกรวง ยิ่งไปกว่านั้น การระบาดของหนูในปีนั้น ทำให้
ได้ผลผลิตเพียง 2 เกวียน เธอจึงเริ่มเป็นหนี้ค่าอุปกรณ์และสารเคมีในการทำนา หลังจากนั้นในปีเดียวกัน
เธอก็ประสบกับภัยแล้ง ซึ่งเพิ่มค่าใช้จ่ายในการสูบน้ำอีกทั้งสิ้นหมื่นกว่าบาท

การทำนาของสงวน ในรอบสิบกว่าปีที่ผ่านมา ไม่ได้ทำให้ปัญหาหนี้ของเธอหมดลงแต่อย่างใด เธอ
ประสบภาวะขาดทุนอย่างต่อเนื่องที่ทำให้ภาระหนี้สินเพิ่มขึ้น เธอเล่าว่าในช่วงที่รัฐมีนโยบายประกันราคา
ข้าวนั้น เธอสามารถฟื้นตัวขึ้นมาได้เล็กน้อย แต่ก็ยังไม่เพียงพอที่จะมีเงินนำไปชำระหนี้สินทั้งหมดได้ ปีถัด
มาสงวนลงทุนทำนาเพิ่มถึง 21 ไร่ และเก็บเกี่ยวข้าวหอมปทุมได้ในปริมาณที่ดี แต่กลับต้องมาเจอกับ
ข้อจำกัด ราคาข้าวตกต่ำ เหลือเพียงเกวียนละ 6,600 บาท เท่านั้น ซึ่งเมื่อหักลบกับต้นทุนการทำนาเช่าไร่
ละประมาณ 4,800 บาทแล้ว ส่วนต่างที่ได้ก็ถือว่าน้อยมาก ทำให้ปัญหาภาระหนี้สินของสงวนยังคงดำรง
อยู่ต่อไป ทั้งนี้สงวนเคยทดลองใช้ปุ๋ยและน้ำหมักอินทรีย์ทั้งหมดในการทำนา แต่เนื่องจากสามีของเธอประ
สบอุบัติเหตุรถชนทำให้ไม่สามารถเดินได้ เธอจึงต้องกลับมาใช้สารเคมีอีกครั้ง การสูญเสียแรงงานจากสามี
ในการทำนา สร้างแรงกดดันให้เธอต้องเลือกวิธีที่มั่นใจว่าจะได้ผลดีที่สุด ในราคาที่ประหยัดที่สุด

เห็นได้ชัดว่า ชาวนาที่บางชุดต้องเผชิญความเสี่ยงและข้อจำกัดที่หลากหลาย ทั้งปัญหา
หนี้สินที่เป็นข้อจำกัดและความเปราะบางทำให้ปรับตัวได้ยาก รวมไปถึงการมีต้นทุนชีวิตต่ำ มี
ที่ดินทำกินน้อยต้องเช่านาและกู้เงินเพื่อลงทุนทำนาในทุกฤดูการผลิต เมื่อมาประสบกับปัญหา
ราคาผลผลิตตกต่ำ และภัยธรรมชาติที่ไม่สามารถรับมือ ก็จะทำให้ชาวนาไม่สามารถที่จะปรับตัว
หรือฟื้นตัวจากปัญหาที่มีอยู่เดิมได้





ศักยภาพการปรับตัวของชาวนา ข้อจำกัดและความเสี่ยง

โดยภาพรวมชาวนาที่ตำบลบางซุด นางลือ และบ้านเลือก มีความพยายามในการปรับตัวเพื่อรับมือกับความเปลี่ยนแปลงอันส่งผลต่อสุขภาพและคุณภาพชีวิตของชาวนามาโดยตลอด เห็นได้ชัดว่าศักยภาพการปรับตัวที่สำคัญของชาวนาใน 3 พื้นที่ นี้ คือ **1. การปรับตัวเพื่อลดความเสี่ยงด้วยการทำการผลิตที่**

หลากหลาย จากการทำนาปีละ 2-3 ครั้ง เพียงอย่างเดียวมาเป็นการทำนาร่วมกับการทำสวนผสมผสาน การปลูกผักและผลไม้หลากหลาย รวมไปถึงการเลี้ยงสัตว์ เช่น ชาวนาที่ตำบลบ้านเลือก ที่เคยปลูกข้าวปีละหลายครั้งเมื่อมีระบบชลประทานเข้ามา แต่สุดท้ายเมื่อไม่สามารถอยู่รอดได้ด้วยการทำนา จึงปรับมาสู่การทำสวนผสมผสานเพื่อให้มีแหล่งรายได้จากหลายทาง ลดความเสี่ยง และหันมาปลูกข้าวเพื่อบริโภคในครอบครัวเท่านั้น **2. การปรับตัวด้วยการลดต้นทุนการทำนาเพื่อไม่ให้ขาดทุน** ด้วยการปรับเปลี่ยน

จากการทำนาที่ต้องใช้สารเคมีจำนวนมากและมีต้นทุนการผลิตที่สูง มาสู่การทำนาที่ใช้สารอินทรีย์ ที่สามารถผลิตได้เอง ทำให้สามารถลดต้นทุนได้จำนวนมากหรือถึงครึ่งหนึ่งของต้นทุนเดิม ดังกรณีชาวนาที่บางซุดและชาวนาที่นางลือ แต่มีข้อสังเกตว่า ชาวนาจะปรับตัวลดต้นทุนการทำนาในปีที่มีสถานการณ์ราคาข้าวตกต่ำ ซึ่งทำให้ชาวนาประเมินว่าหากยังใช้ต้นทุนการผลิตเท่าเดิม จะต้องกับประสบปัญหาขาดทุน ตรงข้ามกับในปีที่ราคาข้าวสูงมาก ที่ชาวนาให้ข้อมูลว่า ชาวนาจะทำการผลิตโดยใช้สารเคมีอย่างเต็มที่เพื่อให้มีผลผลิตจำนวนมากไปจำหน่าย **3. การปรับตัวเพื่อให้สามารถดำรงอาชีพชาวนาต่อไป**

เพื่อความพึงพอใจในชีวิตแต่ไม่ใช่เพื่อกำไรสูงสุด เห็นได้จากชาวนาไม่ยอมล้มเลิกอาชีพทำนา แม้จะ

ประสบปัญหาขาดทุนหรือแบกรับภาระหนี้สินดังกรณีชาวนาที่บางชุด แต่จะพยายามดิ้นรนทำนาในพื้นที่ที่
จำนวนมากขึ้นหรือมีรอบการผลิตที่สูงขึ้น สอดคล้องกับผลการสอบถามข้อมูลความสุขและความพึงพอใจ
ในชีวิต ที่พบว่าชาวนาและเกษตรกรยังมีความสุขที่จะประกอบอาชีพชาวนาต่อไป และมีคะแนนความพึง
พอใจในอาชีพค่อนข้างสูง **4. การปรับตัวเพื่อยกระดับเป็นผู้ประกอบการวิสาหกิจชุมชน** ดังกรณี
ชาวนาที่นางลือ ที่ปรับตัวยกระดับเป็นชุมชนผู้ประกอบการผลิตเมล็ดพันธุ์ข้าวจำหน่าย ถึงแม้จะยังมี
ข้อจำกัดด้านต้นทุนการผลิตสูงและใช้สารเคมีจำนวนมาก แต่ด้วยศักยภาพด้านองค์ความรู้ในการผลิต
เมล็ดพันธุ์ ช่องทางการตลาด และเครือข่ายผู้ผลิตผู้จำหน่ายเมล็ดพันธุ์ที่พัฒนาขึ้นมาในรอบหลายปีที่ผ่านมา
ก็จะสามารถทำให้การปรับตัวยกระดับต่อไปในอนาคตเป็นไปได้ โดยเฉพาะการยกระดับไปสู่การผลิต
เมล็ดพันธุ์หลัก หรือข้าวพันธุ์เฉพาะหายาก ที่มีมูลค่าสูงกว่าพันธุ์ข้าวนาปรังที่ผลิตอยู่ **5. การปรับตัวเพื่อ
ขยายช่องทางการผลิตและการตลาด ด้วยการประสานความร่วมมือกับหน่วยงานรัฐและ
หน่วยงานภาคเอกชน** ดังกรณีชาวนาที่ตำบลนางลือ ที่ประสานความร่วมมือกับศูนย์วิจัยข้าวจังหวัดชัยนาท
และศูนย์เมล็ดพันธุ์ข้าว จนทำให้มีองค์ความรู้ในการผลิตเมล็ดพันธุ์ข้าวและมีช่องทางการตลาดในการขาย
เมล็ดพันธุ์ ในขณะที่ชาวนาที่ตำบลบ้านเลือกมีการประสานความร่วมมือกับสมาคมแรงงานนอกระบบภาค
กลาง และโรงพยาบาลส่งเสริมสุขภาพประจำตำบล นำมาซึ่งโอกาสในการเรียนรู้องค์ความรู้ที่หลากหลาย
ในการทำสวนผสมผสาน การสรุปบทเรียนจากการทำนา และความตระหนักในพิษภัยของสารเคมีทาง
การเกษตร และชาวนาที่ตำบลบางชุดที่มีการประสานความร่วมมือกับกองทุนฟื้นฟูและพัฒนาเกษตรกร
เพื่อผ่อนปรนปัญหาหนี้สินเร่งด่วนของชาวนาในพื้นที่

แม้จะมีศักยภาพในการปรับตัว แต่ก็พบว่าชาวนาในทั้ง 3 พื้นที่ มีข้อจำกัดหรือความเปราะบาง ที่
ทำให้ไม่สามารถปรับตัวได้ดีเท่าที่ควร ความเปราะบางที่สำคัญนี้ คือ **1. การขาดแคลนที่ดินทำกิน** เห็นได้
ชัดว่าชาวนาที่ตำบลบางชุด นางลือ และบ้านเลือก ล้วนต้องเช่าที่นาคนอื่นทำนาเพิ่ม เป็นต้นทุนการทำนา
ที่ค่อนข้างสูง โดยเฉพาะที่บางชุด ที่สัดส่วนค่าเช่านาสูงถึงร้อยละ 25 ของต้นทุนทำนาทั้งหมด เพราะ
ชาวนาที่นี่ เกือบหนึ่งในสาม ไม่มีที่ดินทำกิน จึงต้องเช่าที่นาคนอื่นทำนาแทน ในขณะที่ชาวนาบ้านเลือก มี
ที่ดินทำกินเฉลี่ยเพียงคนละ 4 ไร่ เท่านั้น เกือบทั้งหมดของชุมชนหรือร้อยละ 80 มีที่ดินไม่เกิน 5 ไร่ ซึ่งไม่
เพียงพอต่อการทำนาเพื่อปลูกข้าวไว้กิน หรือปลูกข้าวโพดแปดแถว หรือเลี้ยงโคนม ชาวนาที่บ้านเลือก จึง
ต้องเช่าที่นาคนอื่นเพื่อทำนาไว้บริโภค ส่วนชาวนาที่นางลือ แม้จะมีที่ดินทำกินมากกว่าพื้นที่อื่น แต่ก็พบว่า
ยังต้องเช่าที่นาคนอื่นทำนาเพิ่มอีก เนื่องจากที่นาที่มีอยู่ ไม่เพียงพอสำหรับการทำนาเพื่อให้มีรายได้ที่มั่นคง
เห็นได้ว่า **ที่ดินทำกินคือต้นทุนของชีวิตชาวนาภาคกลางที่ขาดหายไป และยังไม่ได้รับการ**



สนับสนุนช่วยเหลือจากภาครัฐ ทั้งนี้การสำรวจความสุขของคนทุกสาขาอาชีพ ยังพบว่าเกษตรกรที่มีที่ดินเป็นของตนเอง มีความสุขและความพึงพอใจในชีวิตมากกว่าทุกกลุ่มอาชีพ ในขณะที่พบว่าเกษตรกรที่ไม่มีที่ดินเป็นของตนเองมีคะแนนความสุขและความพึงพอใจในชีวิตต่ำกว่าอย่างมีนัยสำคัญ

2. ภาระหนี้สินคือความเปราะบาง ที่ทำให้ชาวนาไม่สามารถปรับตัวให้มีคุณภาพชีวิตที่ดีขึ้นได้ เห็นได้ว่าชาวนาที่บ้านเลือกซึ่งมีภาระหนี้สินน้อยกว่าและมีเงินออมมากกว่า มีโอกาสและศักยภาพในการปรับตัวไปสู่คุณภาพชีวิตที่ดีกว่าชาวนาในอีกสองพื้นที่ ในขณะที่ตำบลบางซุด ชาวนาประสบปัญหาหนี้สินที่ไม่สามารถชำระคืน พบด้วยว่าแม้จะมีโครงการช่วยเหลือด้านการพักชำระหนี้ แต่ก็ไม่สามารถทำให้ชาวนาหลุดพ้นจากภาระหนี้สินได้ เมื่อหมดระยะเวลาพักหนี้ ก็จะกลับมาเป็นหนี้ที่พอกพูนดอกเบี้ยเช่นเดิม ส่วนชาวนาที่ตำบลนางลือ แม้จะมีภาระหนี้ในปริมาณที่สูงกว่าชาวนาที่บางซุด เนื่องจากมีต้นทุนการผลิตที่สูงกว่า แต่พบว่าเป็นหนี้ที่มีความสามารถในการชำระคืน เนื่องจากเป็นหนี้ที่เกษตรกรกู้ยืมมาเพื่อลงทุนการผลิต โดยเฉพาะการลงทุนเพื่อซื้อที่ดินเพิ่ม

3. ความรู้และอายุ เป็นเงื่อนไขที่ทำให้ปรับตัวได้ยาก ชาวนาในทั้ง 3 พื้นที่ ปัจจุบันราวหนึ่งในสาม เป็นชาวนาที่มีอายุสูงกว่า 60 ปี ขึ้นไป ซึ่งในอนาคตชาวนากลุ่มนี้จะมีอายุที่สูงมากขึ้น ซึ่งจะทำให้โอกาสในการปรับตัวและการเรียนรู้องค์ความรู้ใหม่ๆ เป็นไปได้ยากมากขึ้น ในขณะที่ระดับการศึกษาของชาวนาในทั้ง 3 พื้นที่ ส่วนใหญ่อยู่ในระดับประถมศึกษา ซึ่งหากจะมีการสนับสนุนให้มีการปรับตัวเพื่อรับมือกับความเสี่ยงในอนาคต การให้โอกาสทางการศึกษานอกระบบ การให้โอกาสเรียนรู้จากประสบการณ์ความสำเร็จและความล้มเหลวของผู้อื่น รวมทั้งการถ่ายทอดองค์ความรู้สู่ชาวนารุ่นใหม่ที่มีอายุน้อยกว่า จึงเป็นเรื่องจำเป็นอย่างยิ่ง



จากการศึกษา พบด้วยว่าในความพยายาม หรือกระบวนการปรับตัวของชาวนา ต้องเผชิญกับ ภาวะความเสี่ยงหลายประการ ที่ส่งผลกระทบทำให้ชาวนาไม่สามารถปรับตัวไปสู่การมีสุขภาพหรือ คุณภาพชีวิตที่ดีได้ ความเสี่ยงที่สำคัญเหล่านี้คือ **1. ความเสี่ยงด้านนโยบายของรัฐ** การเปลี่ยนแปลง ทางนโยบายส่งผลอย่างสำคัญต่อการปรับตัวของชาวนา เห็นได้ชัดที่สุด จากกรณีชาวนาที่บางซุด ที่ต้อง ปรับตัวหลายครั้ง ตามนโยบายภาครัฐที่เปลี่ยนแปลงไป แต่ก็ยังไม่สามารถทำให้ชาวนาก้าวข้ามหรือแก้ไข ปัญหาหนี้สินได้ ทั้งนโยบายลดพื้นที่การทำนา นโยบายขอให้งดเว้นการทำนาปรัง นโยบายการส่งเสริมให้ ปลุกข้าวโพดเลี้ยงสัตว์แทนการทำนา นโยบายส่งเสริมการปลูกพืชใช้น้ำน้อยแทนการทำนา นโยบายนาแปลง ใหญ่ประชารัฐ นโยบายเหล่านี้ ในทางตรงข้าม กลับผลักดันให้เกษตรกรเดินเข้าสู่ความเสี่ยงรอบใหม่ ด้วยการลงทุนทำการผลิตในพืชชนิดใหม่ๆ ตามที่รัฐแนะนำ ในพื้นที่บางซุด ชาวนาต้องกู้ยืมเงินเพื่อนำเงินมา ลงทุนในการผลิตพืชชนิดใหม่ และต้องเผชิญกับความเสี่ยงจากปัญหาการขาดทุนและเป็นหนี้จากการเดิน ตามนโยบายของรัฐ เนื่องจากเมื่อปลูกแล้วไม่มีตลาดรองรับ ในขณะเดียวกัน ยังพบว่านโยบายการลด พื้นที่การทำนา ขอให้งดเว้นการทำนาปรัง ในท้ายที่สุด ชาวนาคือผู้แบกรับความเสี่ยงจากการขาดรายได้ อันเนื่องมาจากการลดพื้นที่ทำนาเอง ดังกรณีชาวนาบางซุดที่ลดพื้นที่การทำนาไปปลูกผักแทน แม้จะขาย ผักได้บ้าง แต่ก็ไม่มีรายได้เพียงพอที่จะนำเงินมาชำระหนี้สินที่ค้างอยู่ ด้วยฐานะทางเศรษฐกิจที่เปราะบาง เมื่อไม่ได้ทำนา ทำให้ชาวนาขาดรายได้ที่สำคัญ ภาครัฐจึงมีความจำเป็นต้องมีความละเอียดอ่อนเพื่อมี นโยบายที่เหมาะสม และไม่ผลักดันให้ชาวนาเดินเข้าสู่ภาวะความเสี่ยงด้านรายได้ **2. ความเสี่ยงด้านภัย**

ธรรมชาติ และการเปลี่ยนแปลงสภาพภูมิอากาศ ผลจากการศึกษา เห็นได้ว่าชาวนาในทุกพื้นที่ ทั้ง บางซุด นางลือ และบ้านเลือก ต้องเผชิญกับความเสี่ยงด้านภัยธรรมชาติ และความเปลี่ยนแปลงของ ภูมิอากาศซึ่งส่งผลต่อปริมาณผลผลิตและระบบนิเวศมากขึ้น เป็นความเปลี่ยนแปลงและความเสี่ยงที่ ชาวนาในทั้ง 3 พื้นที่ ยังไม่มีศักยภาพในการปรับตัวเพื่อรับมือเท่าที่ควร ดังกรณีการเกิดภัยหนาว ในปี 2558 ซึ่งทำให้ข้าวไม่ออกรวง (โรคจู่ ในภาษาชาวบ้าน) ในปีเดียวกัน ได้เกิดภัยแล้งตามมาอีก ทำให้ชาวนา ที่บางซุดสูญเสียรายได้จากการทำนาไปถึงครึ่งหนึ่ง จากนั้นยังมีปัญหาเรื่องหนูที่กัดกินต้นข้าว ไม่แตกต่าง จากที่นางลือ ที่ชาวนาที่นั่น ต้องใช้สารเคมีอย่างเข้มข้น และต้องเงินลงทุนจำนวนมากขึ้นกับสารเคมี ทั้ง เพื่อทำลายโรคและแมลงศัตรูพืช และป้องกันการระบาดของแมลงศัตรูพืช จำพวกเข็ชรา หนอน เพลี้ยและ เพลี้ยไฟ **3. ความเสี่ยงด้านการบริการจัดการน้ำของหน่วยงานรัฐท้องถิ่นและส่วนกลาง** การศึกษา พบว่าแม้ในพื้นที่ตำบลบางซุดและบ้านเลือกจะอยู่ในเขตชลประทาน แต่พบว่าชาวนาในทั้งสองพื้นที่นี้ กลับประสบปัญหาการขาดแคลนน้ำ และหวั่นยกให้ประเด็นปัญหาภัยแล้งและการจัดการน้ำเป็น



ปัญหาสำคัญของชาวนาในพื้นที่ ปัญหานี้เกิดขึ้นจากการขาดประสิทธิภาพของการจัดการน้ำขององค์กรปกครองส่วนท้องถิ่น และหน่วยงานในส่วนกลาง ที่ไม่ได้บริหารจัดการน้ำอย่างเป็นธรรม ทำให้ที่บางชุดและบ้านเล็อก แม้ชาวนาจะอยู่ติดกับคลองชลประทาน แต่ก็ไม่สามารถนำน้ำจากคลองชลประทานมาใช้ในการทำนาได้ **4. ความเสี่ยงด้านราคามลิตข้าว** ราคามลิตข้าวคือปัจจัยเสี่ยงสำคัญที่ทำให้ชาวนามีรายได้เพิ่มขึ้นและลดลง โดยเฉพาะชาวนาที่มีรายได้จากการปลูกข้าวเป็นหลักเพียงอย่างเดียวเห็นได้จาก กรณีชาวนาบางชุด ที่พยายามจะปรับตัว ดันรนทำนาเพื่อหาเงินไปชำระหนี้ ในปี 2558 เมื่อเผชิญกับปัญหาภัยธรรมชาติทำให้มีภาระหนี้สินค้างจ่าย หากในปีถัดมา ปี 2559 เมื่อไม่มีภัยธรรมชาติและทำนาได้ผลผลิตข้าวดีพอสมควร คาดหวังว่าจะมีเงินนำไปชำระหนี้ได้ แต่ก็ต้องผิดหวังเมื่อต้องมาเจอกับภาวะวิกฤตราคาข้าวตกต่ำที่สุดในรอบ 10 ปี เช่นเดียวกับชาวนาที่ตำบลนางลือ ที่เคยทำเมล็ดพันธุ์ข้าวขาย ในปีที่ข้าวเปลือกราคาดี ชาวนาที่นางลือจะขายเมล็ดพันธุ์ข้าวได้ราคาสูงกว่าชาวนาทัวไปถึง 3,000 บาท เช่น เมื่อข้าวเปลือกราคาเกี่ยวนละ 15,000 บาท ชาวนาที่นางลือจะขายเมล็ดพันธุ์ข้าวได้เกี่ยวนละ 18,000 บาท หากแต่ในช่วงหลังที่ข้าวเปลือกราคาไม่ดี ราคาเมล็ดพันธุ์ข้าวที่ชาวนานางลือขายได้ ก็ตกต่ำลงไปด้วย เช่น ในปี 2559 ที่ผ่านมา ชาวนาทัวไปขายข้าวเปลือกได้ในราคาเกี่ยวนละ 6,000 บาท ส่วนชาวนานางลือขายเมล็ดพันธุ์ข้าวได้เพียงเกี่ยวนละ 8,000 บาท สูงกว่าชาวนาทัวไปเพียงกิโลกรัมละ 2 บาทเท่านั้น ส่งผลกระทบกับชาวนาที่มีต้นทุนการผลิตสูง โดยเฉพาะชาวนาเช่า

5. ความเสี่ยงด้านค่าใช้จ่าย
ในชีวิตชาวนาที่เพิ่มมากขึ้น ค่าใช้จ่ายที่วุ่นวายนี้ รวมถึงต้นทุนการทำนาที่เพิ่มขึ้นตามความเสื่อมของผืนดินและระบบนิเวศ ซึ่งนำมาสู่ปัญหาโรคและแมลงระบาด และวิถีการทำนามีการใช้เครื่องจักร และแรงงานรับจ้างมากขึ้น รวมไปถึงค่าใช้จ่ายในชีวิตประจำวันของชาวนา จากการศึกษา พบไม่ต่างกันว่าชาวนาในพื้นที่มีค่าใช้จ่ายค่าเช่านา ค่าปุ๋ยเคมีและสารเคมีกำจัดศัตรูพืช สูงเป็นอันดับต้นๆ เกือบครึ่งหนึ่งของต้นทุนทำนาทั้งหมด และมีแนวโน้มที่จะเพิ่มขึ้นอีก ในส่วนค่าใช้จ่ายในชีวิตประจำวัน พบว่าค่าใช้จ่ายด้านอาหารและค่าเล่าเรียนลูกหลานของชาวนา รวมกันมีสัดส่วนถึงครึ่งหนึ่งของค่าใช้จ่ายในชีวิตประจำวันทั้งหมด

ชี้ให้เห็นว่าวิถีการดำเนินชีวิตของชาวนาปัจจุบันต้องซื้ออาหารบริโภคค่อนข้างมาก โดยเฉพาะชาวนาที่ปลูกข้าวเชิงเพื่อขาย และมีค่าใช้จ่ายในการซื้อข้าวมาบริโภค รวมไปถึงชี้ให้เห็นว่าชาวนากำลังแบกรับค่าใช้จ่ายด้านการศึกษาของลูกหลานในอัตราภาระที่สูงมาก โดยที่ภาครัฐยังไม่สามารถเข้ามาดูแลสวัสดิการด้านนี้

6. ความเสี่ยงด้านการตลาด คือสาเหตุสำคัญประการหนึ่งที่ทำให้ชาวนาปรับตัวได้ยาก โดยเฉพาะชาวนาที่ต้องการปรับตัวและเปลี่ยนไปปลูกพืชชนิดอื่นเพื่อสร้างรายได้เสริมหรือเป็นรายได้หลัก เห็นได้จากกรณีชาวนาบางชุดที่พยายามจะปรับตัวไปปลูกแตงโม ปลูกถั่ว เลี้ยงไก่ ซึ่งไม่ประสบ



ความสำเร็จเพราะปลูกได้ เลี้ยงได้แต่ไม่มีตลาดในการรับซื้อ หรือแม้แต่ข้าวโพดเลี้ยงสัตว์ที่รัฐเพิ่งส่งเสริมให้ ชาวนาปลูกก็เช่นเดียวกัน ชาวนาบางชุดบางรายให้ความเห็นว่า ในไม่นานข้าวโพดเลี้ยงสัตว์ที่รัฐส่งเสริมให้ ชาวนาปลูกจำนวนมากปัจจุบัน ก็จะล้นตลาดและราคาตกต่ำลงโดยที่รัฐไม่สามารถประกันราคาได้ แต่ต้องปล่อยให้เป็นไปตามกลไกตลาด เช่น ข้าว และพืชอื่นๆ การส่งเสริมด้านการตลาดที่ชัดเจนจึงเป็นส่วน สำคัญในการพิจารณาส่งเสริมการปลูกพืชให้กับเกษตรกร อย่างไรก็ตามสิ่งที่เหลืออย่างในกรณีที่ทำบลด บ้านเลือก พบว่าชาวนาได้ใช้เงื่อนไขพื้นที่ที่ใกล้ตลาดและเอื้อต่อการขายผลผลิตตรงให้ผู้บริโภคมาเป็น จุดแข็งในการปรับตัวเพื่อรับมือกับความเปลี่ยนแปลง



บทสรุปและข้อเสนอ

งานวิจัยชิ้นนี้ต้องการตอบใจทย์ในการค้นหาสถานะและรูปแบบการปรับตัวของเกษตรกร และการเสนอนโยบายในการพัฒนาศักยภาพชาวนาในการรับมือกับปัจจัยเสี่ยงด้านต่างๆ การศึกษาครั้งนี้ มีข้อค้นพบที่สำคัญว่า ชาวนามีความผูกพันกับอาชีพการทำนา แม้จะต้องเผชิญกับปัญหาและภระรณานับประการ แต่กลับพบว่าชาวนาจำนวนมากไม่ได้ย่อท้อ แต่พยายามที่จะดิ้นรนต่อสู้ และปรับตัวเพื่อให้สามารถรักษาอาชีพทำนาไว้ และอยู่รอดทางเศรษฐกิจให้ได้ ดังเช่นที่เห็นจากความพยายามในการปรับตัวของชาวนาที่บางซุด นางลือ และบ้านเลือก

อย่างไรก็ดีพบว่าชาวนาจำนวนหนึ่งมีศักยภาพในการปรับตัวเพื่ออยู่รอดทางเศรษฐกิจได้ และชาวนาอีกจำนวนหนึ่งประสบปัญหาความยากลำบากในการปรับตัว เนื่องจากมีข้อจำกัดด้านการมีที่ดินทำกินน้อย มีต้นทุนชีวิตต่ำ และมีความเปราะบางฐานะทางเศรษฐกิจอ่อนแอเนื่องจากมีภาระหนี้สินมาก มีความจำเป็นที่ภาครัฐต้องให้โอกาสและช่วยเหลือเพื่อให้สามารถมีโอกาและเพิ่มศักยภาพในการปรับตัว

ในกลุ่มชาวนาที่มีศักยภาพในการปรับตัว พบว่ามีรูปแบบการปรับตัวที่หลากหลาย ทั้งการยกระดับเป็นชาวนาผู้ประกอบการ ดำเนินการวิสาหกิจชุมชน ปรับเปลี่ยนการทำนาไปสู่กิจกรรมการผลิตที่หลากหลาย มีรายได้จากหลายทางเพื่อให้มีอาชีพที่มั่นคง และเรียนรู้ที่จะปรับลดต้นทุนการผลิตเพื่อไม่ให้เกิดการทำนาขาดทุน หรือแม้แต่ความพยายามปรับตัวไปสู่นาอินทรีย์

ท่ามกลางความพยายามในการปรับตัวของชาวนา พบว่ามีความเสี่ยงจำนวนมากที่อาจทำให้การปรับตัวของชาวนาไม่ประสบผลสำเร็จ ไม่ว่าจะเป็นความเสี่ยงด้านการตลาด ต้นทุนการผลิตและค่าใช้จ่ายของชาวนาที่เพิ่มสูงขึ้น ความเปลี่ยนแปลงของสภาพภูมิอากาศที่ส่งผลเพิ่มมากขึ้น ความไม่เสถียรของราคาข้าวและไม่มีกลไกประกันราคาจากรัฐ การบริหารจัดการน้ำที่ยังไม่เอื้อและเป็นธรรมเพียงพอ รวมไปถึงความเสี่ยงจากนโยบายของรัฐ ที่อาจรวมถึงการผลักดันให้ชาวนาไปเผชิญกับความเสี่ยงจากการปลูกพืชชนิดใหม่ โดยที่อาจยังไม่เข้าใจถึงพื้นฐานความผูกพันของชาวนากับอาชีพชาวนา ความพยายามดิ้นรนในการปรับตัวของชาวนาที่มีอยู่ การส่งเสริมสนับสนุนของภาครัฐควรเป็นไปในลักษณะการเพิ่มศักยภาพในการปรับตัวของชาวนา ลดความเสี่ยง ข้อจำกัด และความเปราะบางที่ชาวนาเผชิญอยู่ ดังที่พบในการศึกษาครั้งนี้ การศึกษาครั้งนี้มีข้อเสนอแนะในระดับนโยบายคือ

1. รัฐบาลควรมีแนวทางในการช่วยเหลือชาวนาที่ขาดแคลนที่ดินทำกิน โดยเฉพาะชาวนาเช่าที่เป็นลักษณะเฉพาะและข้อจำกัดของชาวนาภาคกลาง
2. รัฐบาลควรมีมาตรการที่ทำให้เกษตรกรสามารถลดภาระหนี้สินในปัจจุบันให้ได้ เนื่องจากภาระหนี้สินคือความเปราะบาง ที่ทำให้ชาวนาภาคกลางไม่สามารถปรับตัวและยกระดับไปสู่การมีคุณภาพชีวิตที่ดีได้ในอนาคต
3. รัฐบาลควรมีการหนุนเสริมศักยภาพในการปรับตัวของเกษตรกรในทุกกลุ่มผู้ผลิต ทั้งชาวนาผู้ปลูกข้าว ชาวนาผู้ทำไร่ นาสวนผสม ชาวนาผู้ผลิตเมล็ดพันธุ์ และกลุ่มเกษตรกรผู้เลี้ยงสัตว์
4. รัฐบาลควรที่จะส่งเสริมการลดต้นทุนการผลิต รวมไปถึงการสนับสนุนการผลิตที่หลากหลายเพื่อความมั่นคงในรายได้ของเกษตรกร ไม่ใช่การผลักดันให้เกษตรกรไปเผชิญกับความเสี่ยงจากการปลูกพืชเชิงเดี่ยวชนิดใดชนิดหนึ่ง
5. รัฐบาลควรส่งเสริมการพัฒนาระบบชลประทานให้ทั่วถึง และบริหารจัดการน้ำที่มีอยู่เพื่อให้ชาวนาสามารถเข้าถึงการใช้น้ำได้อย่างเท่าเทียมกัน รวมทั้งหาแนวทางในการสร้างแรงจูงใจให้กับเกษตรกรให้มีทางเลือกมากขึ้นเพื่อสนับสนุนการตัดสินใจในการทำการเกษตรรูปแบบที่หลากหลาย นอกเหนือจากการทำนาเพียงอย่างเดียว
6. รัฐบาลควรส่งเสริมศักยภาพทางการตลาด ส่งเสริมศักยภาพข้าวไทยตลอดห่วงโซ่อุปทานทั้งระบบ ตั้งแต่การพัฒนาพันธุ์ไปจนถึงการจำหน่ายและแปรรูป การรวมกลุ่มของชาวนา โรงสี ผู้ส่งออก และตัวแทนจำหน่ายที่เกี่ยวข้อง
7. รัฐบาลควรส่งเสริมงานวิจัยเพื่อวิเคราะห์ผลกระทบของการเปลี่ยนแปลงสภาพภูมิอากาศเชิงพื้นที่ให้มากขึ้น เพื่อให้ทราบถึงความเปราะบางในแต่ละพื้นที่และสามารถส่งเสริมการปรับตัวของเกษตรกรได้อย่างมีประสิทธิภาพ

