

(รายงานฉบับสมบูรณ์)

# มูลนิธิสื่อมวลชนศึกษา

โครงการเสริมสร้างสื่อมวลชนศึกษาเพื่อสุขภาวะ

Foundation for Media Literacy / Media Monitor

เลขที่ 31 อาคารพญาไทบิล딩 ชั้น 5  
ห้อง 518 ถนนพญาไท เขตราชเทวี  
กทม. 10400  
โทร: 02-246-7440 แฟกซ์: 02-246-7441  
Email: mediamonitorth@gmail.com



รายงานผลการศึกษารอบที่ 58

ความเหลื่อมล้ำทางสังคมที่  
สะท้อนผ่านฟรีทีวีในวิกฤตน้ำท่วม

ได้รับการสนับสนุนจาก  
สำนักงานกองทุนสนับสนุนการสร้างเสริมสุขภาพ (สสส.)



## คณะทำงานของโครงการ

### คณะกรรมการนโยบาย

- ศ.นพ.ประเวศ วะสี
- นพ.สมศักดิ์ ชุณหรัศมิ์
- นพ.ชูชัย ศุภวงศ์
- นายไพศาล ศรีจรัสจรรยา
- นายประสงค์ เลิศรัตนวิสุทธิ์

### ที่ปรึกษาโครงการฯ

- ผศ.ดร.วิลาสินี อดุลยานนท์

### คณะกรรมการวิชาการ

- ดร.สมเกียรติ ตั้งกิจวานิชย์
- นายชวรงค์ ลิมป์ปัทมปาณี
- รศ.ดร.นวลน้อย ตีรรัตน์
- อาจารย์ปกป้อง จันวิทย์
- นส.เข้มพร วิรุณราพันธ์
- ดร.ธีรรัตน์ วงศ์ธนะเอนก

### ที่ปรึกษากรรมการวิชาการ

- พญ.พรรณพิมล วิปุลากร
- ดร.เจษฎ์ โทณะวณิก

### ผู้อำนวยการโครงการ

- ดร.เอื้อจิต วิโรจน์ไตรรัตน์

### คณะรับผิดชอบดำเนินงานวิชาการ

- นายมารุต วงษ์ศิริ
- นางสาวพิริยา เพชรแก้ว
- นางสาวนพวรรณ ต่อแสงศรี

คณะรับผิดชอบด้านงานศึกษาวิเคราะห์เนื้อหาสื่อ

- นายสันสกฤต มณีโมไนย
- นายศิระ จันทร์เจือมาศ
- นางสาววีรวัลย์ สุขใจ
- นางสาววีรยา แก้วตา
- นางสาวนันทพร ชุมพงษ์ศักดิ์

โครงการเสริมสร้างสื่อมวลชนศึกษาเพื่อสุขภาพ (Media Monitor)

เลขที่ 31 อาคารพญาไท ชั้น 5 ห้อง 518 ถนนพญาไท เขตราชเทวี กทม10400 .

โทรศัพท์7440-246-02 , โทรสาร7441-246-02

e-mail: mediamonitorth@gmail.com website: www.mediamonitor.in.th

สารบัญ	หน้าที่
ส่วนที่ 1	
ที่มาของการศึกษา	5
วัตถุประสงค์การศึกษา	6
หน่วยและขอบเขตการศึกษา	6
แนวคิดและทฤษฎีที่เกี่ยวข้อง	7
วิธีการศึกษา	12
นิยามตัวแปรและหน่วยการศึกษา	12
กรอบการทำงาน	15
ส่วนที่ 2	
ผลการศึกษา	16
บทบาทพิธีวิในการรายงานข่าวประเด็นต่างๆ ในสถานการณ์น้ำท่วม	16
— การรายงานสถานการณ์น้ำ	16
— การจัดการปัญหาน้ำท่วม	19
— ผลกระทบจากสถานการณ์	22
— ความขัดแย้ง	25
— การช่วยเหลือ	28
— การเตือนภัย	29
— การฟื้นฟู	31
ความเหลื่อมล้ำจากการรายงานข่าว	33
ข้อเสนอแนะ	37

## ที่มาของการศึกษา

การศึกษารอบที่ 51 เรื่อง “ความเหลื่อมล้ำทางสังคมที่สะท้อนผ่านฟรีทีวีในวิกฤติน้ำท่วม” ของโครงการเสริมสร้างสื่อมวลชนศึกษาเพื่อสุขภาวะ (มีเดีย มอนิเตอร์) เป็นการศึกษารายการพิเศษและรายการข่าวของฟรีทีวีที่เกี่ยวข้องกับสถานการณ์น้ำท่วม โดยมีวัตถุประสงค์เพื่อวิเคราะห์ความเหลื่อมล้ำทางสังคมที่สะท้อนผ่านฟรีทีวีในวิกฤติน้ำท่วม

สถานการณ์น้ำท่วมครั้งใหญ่ที่เกิดขึ้นในปี 2554 ถือเป็นอุทกภัยที่รุนแรงเนื่องจากมีพื้นที่ที่ประสบภัยพิบัติตั้งแต่ภาคเหนือไล่มาจนถึงภาคกลางรวม 33 จังหวัด กินพื้นที่กว่า 150 ล้านไร่ เหตุการณ์น้ำท่วมในครั้งนี้นำมาซึ่งการเปลี่ยนแปลงตั้งแต่เดือนกรกฎาคม 2554 จนถึงเดือนมกราคม 2555 ซึ่งเป็นช่วงที่สถานการณ์เริ่มกลับสู่สภาพปกติ และเริ่มมีการพัฒนา ปรับปรุงพื้นที่ที่ได้รับผลกระทบ

เหตุการณ์ดังกล่าวสร้างผลกระทบ ความเดือดร้อนในวงกว้างต่อประชาชนทุกกลุ่มทั่วประเทศอย่างมากไม่ว่าจะเป็นด้านที่อยู่อาศัย เกษตรกรรม อุตสาหกรรม เศรษฐกิจ สาธารณสุข การขนส่ง คมนาคม การศึกษา ฯลฯ จนทำให้รัฐบาลต้องจัดตั้งศูนย์ปฏิบัติการช่วยเหลือผู้ประสบอุทกภัย (ศปภ.) เพื่อแก้ไขความเดือดร้อนของประชาชน

อย่างไรก็ตามการบริหารจัดการเพื่อแก้ไขปัญหาของหน่วยงานต่างๆ กลับสร้าง สะท้อน และตอกย้ำความเหลื่อมล้ำในสังคม ดังที่ นฤมล อรุโณทัย และ อรุษา โคตรศรีเพชร จากสถาบันวิจัยสังคม จุฬาลงกรณ์มหาวิทยาลัย กล่าวไว้ว่า นโยบายของรัฐบาลระดับชาติและระดับท้องถิ่นสะท้อนถึงการเลือกปฏิบัติที่ทำให้ผู้คนหรือชุมชนเหล่านี้เข้าถึงทรัพยากรและบริการต่างๆ ได้น้อยมาก

**“ชุมชนชายขอบที่ขาดความมั่นคงอยู่แล้ว ไม่ว่าจะเป็นผู้ที่หาเช่ากินค่า คนจนเมือง เกษตรกรไร้กรรมสิทธิ์ที่ดิน กลุ่มหญิงวัยกลางคนการศึกษาน้อย แรงงานนอกระบบ แรงงานอพยพ แรงงานข้ามชาติ ภัยพิบัติน้ำท่วมมีส่วนซ้ำเติมให้กลุ่ม “ชายขอบ” เหล่านี้กลายเป็น “ตกขอบ” ในขณะที่การช่วยเหลือจากหน่วยงานรัฐนั้นมองภาพใหญ่และเน้นไปที่การตอบรับกับ “ผู้คนส่วนใหญ่” ... นโยบายการผันน้ำของรัฐก็มีเหตุผลเพื่อป้องกันพื้นที่เมืองและพื้นที่นิคมอุตสาหกรรมต่าง ๆ ที่มีความสำคัญต่อการเป็นพื้นที่ศูนย์กลางการบริหารจัดการ...”**

จากวิกฤติน้ำท่วมที่เกิดขึ้น สื่อมวลชนถือเป็นช่องทางที่สำคัญที่สุดในการติดตามและนำเสนอเหตุการณ์ข่าวสารสู่ประชาชน โดยเฉพาะสื่อโทรทัศน์ซึ่งเป็นสื่อที่ให้ความสำคัญกับการเกาะติดและรายงานประเด็นข่าวที่เกี่ยวข้องกับเหตุการณ์น้ำท่วมผ่านรายการข่าวและรายการพิเศษเพื่อการรายงานสถานการณ์น้ำ การจัดการปัญหาของรัฐบาล การลงพื้นที่ให้ความช่วยเหลือของหน่วยงานต่างๆ ความทุกข์ร้อนและความขัดแย้งของผู้ประสบภัยในรูปแบบ เนื้อหา เรื่องราวที่แตกต่างกันไปในแต่ละช่อง

<sup>1</sup> นฤมล อรุโณทัย และ อรุษา โคตรศรีเพชร, “หลากหลายชีวิตผู้คนและชุมชนที่จมน้ำ-เสี่ยงสะท้อนความไม่เป็นธรรมในน้ำท่วมใหญ่”, สถาบันวิจัยสังคม จุฬาลงกรณ์มหาวิทยาลัย

อ.สุภาพร โพธิ์แก้ว จากคณะนิเทศศาสตร์ จุฬาลงกรณ์มหาวิทยาลัย ได้กล่าวถึงการทำหน้าที่ของสื่อมวลชนในช่วงน้ำท่วม จากการสังเคราะห์ร่วม ความ (ไม่) เป็นธรรมชาติในน้ำท่วมใหญ่ ที่จัดโดย สถาบันวิจัยสังคม จุฬาลงกรณ์มหาวิทยาลัย ไว้ว่า ชาวที่นำเสนอส่วนใหญ่จะเป็นข่าวที่เร้าใจ ตื่นเต้น รวมไปถึงมีประเด็นการอุทิศตัวของสื่อ ในลักษณะทำหน้าที่เป็นหน่วยสังเคราะห์ ไปช่วยเหลือ ไปแจกจ่าย ไปเจรจา หรือพลัดเรื่องของฮีโร่ วีรบุรุษกับผู้ที่ต้องได้รับความช่วยเหลือซึ่งพบเป็นจำนวนมาก

ดังนั้นจึงเป็นที่น่าศึกษาว่าการรายงานข่าวและเหตุการณ์ที่เกี่ยวข้องกับวิกฤตน้ำท่วมของสถานีโทรทัศน์พีวีทีี่สะท้อนภาพความเหลื่อมล้ำในสังคมหรือไม่ อย่างไร

## วัตถุประสงค์การศึกษา

เพื่อวิเคราะห์ภาพความเหลื่อมล้ำทางสังคมที่ถูกสะท้อนผ่านการรายงานข่าวของพีวีทีี่

## หน่วยการศึกษาและขอบเขตการศึกษา

ประเภทรายการ : รายการข่าวและรายการพิเศษ

สถานี : พีวีทีี่ 6 ช่อง คือ ช่อง 3 ช่อง 5 ช่อง 7 ช่องโมเดิร์นไนน์ ช่องสทท.11 และช่องไทยพีบีเอส

ออกอากาศ : วันที่ 13-19 พฤศจิกายน 2554 เวลา 20.00 น. เป็นต้นไป

หมายเหตุ : ช่วงเวลาที่ศึกษาเป็นช่วงสถานการณ์ที่น้ำยังคงท่วมขังในพื้นที่จังหวัดนครสวรรค์ อ่างทอง ออยุธยา นนทบุรี ปทุมธานีและกรุงเทพมหานคร โดยกระแสน้ำเริ่มระบายออกทางปากแม่น้ำเจ้าพระยาลงสู่อ่าวไทย

สถานี รายการ	รายการข่าว			
	วัน (จันทร์-ศุกร์)	เวลาออกอากาศ	วัน (เสาร์-อาทิตย์)	เวลาออกอากาศ
ช่อง 3	1.ข่าว 3 มิติ	22.15-23.15 น.	4.ข่าว 3 มิติ	22.00-23.15 น.
ช่อง 5	1.จับประเด็นข่าวร้อน	22.15-22.35 น.	4.จับประเด็นข่าวร้อน	22.05-22.25 น.
ช่อง 7	1.ประเด็นเด็ด 7 สี	22.35-23.05 น.	1.ประเด็นเด็ด 7 สี	22.35-23.05 น.
ช่องโมเดิร์นไนน์	1.ข่าวข้นคนข่าว	21.50-22.45 น.	-	
ช่อง สทท. 11	1.สถานีรวมใจช่วยภัยน้ำท่วม	20.00-24.00 น.	1.สถานีรวมใจช่วยภัยน้ำท่วม	20.00-24.00 น.
ช่องไทยพีบีเอส	1.ที่นี่ไทยพีบีเอส 2.ลุยกรุง 3.ฝ่าวิกฤตน้ำท่วมช่วงที่ 1 4.ฝ่าวิกฤตน้ำท่วมช่วงที่ 2	20.00-24.00 น.	1.ที่นี่ไทยพีบีเอส 2.ลุยกรุง 3.ฝ่าวิกฤตน้ำท่วมช่วงที่ 1 4.ฝ่าวิกฤตน้ำท่วมช่วงที่ 2	20.00-24.00 น.

## แนวคิดและทฤษฎีที่เกี่ยวข้อง

### 1. การรายงานข่าวในช่วงภัยพิบัติ

ข้อบังคับองค์การกระจายเสียงและแพร่ภาพสาธารณะแห่งประเทศไทยว่าด้วยจริยธรรมของวิชาชีพเกี่ยวกับการผลิตและการเผยแพร่รายการ พ.ศ. 2552 ข้อ 14 จริยธรรมในการรายงานเหตุหายนะ อุบัติเหตุขนาดใหญ่ ภัยธรรมชาติ ภาวะฉุกเฉิน กล่าวว่า

1.1 การรายงานเหตุหายนะและภาวะฉุกเฉิน เช่น ภัยธรรมชาติ อุบัติเหตุขนาดใหญ่ ที่เกิดขึ้นทั้งในประเทศและต่างประเทศ ต้องให้ความสำคัญกับแหล่งที่มา และความถูกต้องของแหล่งข้อมูล โดยเฉพาะตัวเลขของผู้บาดเจ็บ ผู้เสียชีวิตรวมทั้งความเสียหาย

1.2 เมื่อเกิดเหตุหายนะและภาวะฉุกเฉิน ต้องรีบรายงานเฉพาะข้อมูลที่สำคัญ แต่ต้องไม่ละเลยการตรวจสอบความถูกต้อง ก่อนการรายงาน

1.3 การทำงานในภาวะเช่นนี้ มิใช่เพียงรายงานข่าวหรือเหตุการณ์ แต่ต้องช่วยส่งสัญญาณเตือนหรือขอความช่วยเหลือ เพื่อช่วยลดความสูญเสีย ความเสียหาย แต่ต้องระมัดระวังในความถูกต้องเที่ยงตรงตามข้อเท็จจริง และรักษาความเป็นกลางอย่างเคร่งครัด

จากการประชุมสมัชชาสุขภาพแห่งชาติ ครั้งที่ 4 พ.ศ. 2554 ในหัวข้อ “ข่าวภัยพิบัติ เสพอย่างไรไม่ให้ตื่นตูม” โดยนายกิตติ สิงหาปัด บรรณาธิการข่าวสามมิติ กล่าวว่าการทำงานที่ของสื่อมวลชนในสถานการณ์ภัยพิบัตินั้นแบ่งออกเป็น 3 ส่วนคือ การนำเสนอข้อมูลข่าวสารข้อเท็จจริง การนำเสนอข้อมูลประกอบเสริมเพื่อให้ประชาชนใช้การตัดสินใจในการป้องกันตนเองจากภัยพิบัติ และการผันตัวเองเป็นสื่อกลางในการระดมการบริจาคเพื่อช่วยเหลือชาวบ้าน เนื่องจากสื่อโทรทัศน์จะมีพลังมหาศาลในการระดมของบริจาค

### 2. แนวคิดสิทธิมนุษยชน

สิทธิมนุษยชน<sup>2</sup> (Human Rights) หมายถึง สิทธิขั้นพื้นฐานที่มนุษย์เกิดมาพร้อมกับความเท่าเทียมกันในศักดิ์ศรีความเป็นมนุษย์และสิทธิ เพื่อดำรงชีวิตอย่างมีศักดิ์ศรี โดยไม่คำนึงถึงความแตกต่างในเรื่องเชื้อชาติ สีผิว เพศ อายุ ภาษาศาสนา และสถานภาพทางกายและสุขภาพรวมทั้งความเชื่อทางการเมือง หรือความเชื่ออื่น ๆ ที่ขึ้นกับพื้นฐานทางสังคม สิทธิมนุษยชนเป็นสิ่งที่ไม่สามารถถ่ายทอดหรือโอนให้แก่ผู้อื่นได้

<sup>2</sup> ชะวีย์ชัย ภาคินธุ, กระบวนการเรียนรู้และปฏิบัติการสิทธิมนุษยชน. (กรุงเทพมหานคร : โอเดียนสโตร์, 2548)

จากปฏิกฤษาสาทลว่าด้วยสิทธิมนุษยชน ข้อ 1 ทลว่า "มนุษยทงหลายทงหลายเกิดมามีอิสระเสรี เท่าเทียมกันทงศักดิ์ศรีและสิทธิ ทุกคนได้รับการประสิทธิประสาทเหตุผลและมโนธรรม และควรปฏิบัติต่อกันอย่างฉันพี่น้อง"

ความดำรงอยู่ ความถูกต้อง และเนื้อหาของสิทธิมนุษยชน เป็นหัวข้อที่เป็นที่โต้เถียงกันมาอย่างต่อเนื่อง ทงในทางปรัชญาและรัฐศาสตร์ ตามกฎหมายแล้ว สิทธิมนุษยชนได้ถูกบัญญัติเอาไว้ในกฎหมายและข้อตกลงระหว่างประเทศ และในกฎหมายภายในของหลายรัฐ อย่างไรก็ตาม สำหรับคนจำนวนมากแล้ว หลักการของสิทธิมนุษยชนนั้นเกินขอบเขตเลยไปกว่ากฎหมาย และก่อร่างขึ้นเป็นหลักศีลธรรมพื้นฐานสำหรับวางระเบียบนิติศาสตร์การเมืองร่วมสมัย สำหรับคนกลุ่มนี้แล้ว สิทธิมนุษยชนคือความเสมอภาคในอุดมคติ

รัฐธรรมนูญแห่งราชอาณาจักรไทย พุทธศักราช 2540 มาตรา 334 (1) กำหนดบังคับไว้ให้ออกกฎหมายด้วยคณะกรรมการสิทธิมนุษยชนแห่งชาติ ภายใน 2 ปี นับแต่วันที่รัฐธรรมนูญใช้บังคับ รัฐบาลจึงได้ออกกฎหมายมารองรับ เรียกว่า "พระราชบัญญัติคณะกรรมการสิทธิมนุษยชนแห่งชาติ พ.ศ. 2542" ซึ่งมีประเด็นสำคัญ พอสรุปได้ดังนี้

มาตรา 3 ให้คำจำกัดความว่า "สิทธิมนุษยชน" หมายความว่า ศักดิ์ศรีความเป็นมนุษย์ สิทธิ เสรีภาพ และความเสมอภาคของบุคคลที่ได้รับการรับรอง หรือคุ้มครอง ตามรัฐธรรมนูญแห่ง ราชอาณาจักรไทย หรือตามกฎหมายไทย หรือตามสนธิสัญญาที่ประเทศไทยมีพันธกรณีที่ต้องปฏิบัติตาม

ศักดิ์ศรีความเป็นมนุษย์ หรือศักดิ์ศรีความเป็นคนเป็นสิ่งที่ทุกคนมีติดตัวมาแต่กำเนิด โดยไม่แบ่งแยกเชื้อชาติ สีผิว เพศ ภาษา ศาสนา ความคิดเห็นทางการเมืองหรือแนวคิดอื่น ๆ เผ่าพันธุ์ หรือสังคม ทรัพย์สิน ถิ่นกำเนิด หรือสถานะอื่น ๆ เช่น คนเราทุกคนมีสิทธิได้รับการยอมรับนับถือว่าเป็นบุคคลตามกฎหมายไม่ว่าที่ไหน เมื่อไร (ปฏิกฤษาสาทลว่าด้วยสิทธิมนุษยชน ข้อ 6)

คนเราทุกคนเกิดมามีอิสระเสรี มีศักดิ์ศรี มีสิทธิเท่าเทียมกันหมดทุกคนได้รับการประสิทธิประสาทเหตุผลและมโนธรรม และควรปฏิบัติต่อกันฉันพี่น้อง (ปฏิกฤษาสาทลว่าด้วยสิทธิมนุษยชน ข้อ ๑)

รัฐธรรมนูญยังได้บัญญัติรับรอง กำชับ และเรียกร้องเมื่อถูกละเมิดสิทธิมนุษยชนไว้ด้วย อย่างชัดเจน ได้แก่ มาตรา 4 บัญญัติว่า "ศักดิ์ศรีความเป็นมนุษย์ สิทธิ และเสรีภาพของบุคคลย่อมได้รับความคุ้มครอง"

มาตรา 26 บัญญัติว่า "การใช้อำนาจโดยองค์กรของรัฐทุกองค์กร ต้องคำนึงถึงศักดิ์ศรีความเป็นมนุษย์ สิทธิ และเสรีภาพ" .

มาตรา 28 บัญญัติว่า "บุคคลย่อมอ้างศักดิ์ศรีความเป็นมนุษย์ หรือใช้สิทธิและเสรีภาพของตนได้เท่าที่ไม่ละเมิดสิทธิและเสรีภาพของบุคคล อื่น ไม่เป็นปฏิปักษ์ต่อรัฐธรรมนูญ หรือไม่ขัดต่อศีลธรรมอันดีของประชาชน

### 3. ความเหลื่อมล้ำทางสังคมกับการรายงานข่าว

นักสังคมวิทยาทลถึงการจัดลำดับช่วงชั้นทางสังคม (Social Stratification) ว่ากลุ่มชนที่หาเช้ากินค่ำ อัดคัดขัดสน รายได้ไม่พอกับรายจ่าย จัดอยู่ในชนชั้นต่ำซึ่งสังคมจะให้ความสนใจน้อย ไม่ค่อยได้รับการยกย่องและ



ให้เกียรติเท่าคนที่อยู่ในชนชั้นสูง อย่างไรก็ตามสังคมก็ได้ยกย่องเฉพาะเรื่องทรัพย์สินเงินทองเท่านั้น แต่จะยกย่องเมื่อบุคคลนั้นมีตำแหน่งทางสังคมอีกด้วย<sup>3</sup>

คาร์ล มาร์กซ วิเคราะห์ประวัติศาสตร์บนความแตกต่างระหว่าง ปัจจัยการผลิต ซึ่งหมายถึงสิ่งของเช่นที่ดินหรือทรัพยากรธรรมชาติ รวมไปถึงเทคโนโลยี ที่จำเป็นต่อการผลิตสินค้าที่เป็นวัตถุ และความสัมพันธ์เชิงสังคมของการผลิต ที่กล่าวได้ว่าเป็นความสัมพันธ์เชิงสังคมที่ผู้คนถูกดึงเข้าไปร่วม เมื่อเขาได้เป็นเจ้าของและได้ใช้ปัจจัยการผลิต ปัจจัยสองประการนี้รวมเป็น รูปแบบการผลิต มาร์กซสังเกตว่าในสังคมหนึ่งๆ รูปแบบการผลิตนั้นมีการเปลี่ยนแปลงไปเรื่อย ทั้งนี้การพิจารณาความสัมพันธ์เชิงสังคมของการผลิตนั้นไม่ควรมองแค่ความสัมพันธ์ระหว่างปัจเจกแต่ควรมองถึงความสัมพันธ์ระหว่างกลุ่มคน หรือ กลุ่มชนชั้น ซึ่งมาร์กซพยายามนิยามชนชั้นด้วยเงื่อนไขที่เป็นแบบวัตถุนิยม เช่น การเข้าถึงทรัพยากรในการผลิต สำหรับการศึกษาคำนี้ เป็นการศึกษาสื่อฟรีทีวีในสถานการณ์น้ำท่วมผ่านมิติของข่าวสารและข้อมูล โดยมองว่าฟรีทีวีเป็น “ผู้ผลิตข่าวสาร” ที่นำเสนอผลผลิตคือ “เรื่องราว” ของความสัมพันธ์ในสังคมช่วงเหตุการณ์วิกฤตน้ำท่วม ซึ่งอาจมีส่วนในการทำให้เกิดความเหลื่อมล้ำในสังคม

นิธิ เอียวศรีวงศ์<sup>4</sup> กล่าวว่า สื่อและชนชั้นกลางมองสถานะของแหล่งข่าวชาวบ้านว่าไม่น่าเชื่อถือ ในกรณีนี้ประเด็นปัญหาเป็นข้อขัดแย้งระหว่างกลุ่มชาวบ้านและกลุ่มอำนาจหรืออำนาจรัฐ สื่อจะมีโอกาสรับรู้ข้อมูลจากฝ่ายที่มีอำนาจมากกว่า และได้รับการชักจูงให้เปิดพื้นที่แก่ฝ่ายอำนาจเพื่อปิดปากฝ่ายชาวบ้าน สิ่งเหล่านี้คือ สภาพโครงสร้างที่แสดงให้เห็นว่าเสียงของประชาชนถูกเซนเซอร์อยู่ตลอดเวลา พื้นที่สาธารณะในสื่อมวลชนกระแสหลักจึงมีสภาพปิดกั้นไม่ให้คนทั่วไปเข้าไปดำเนินกิจกรรมต่างๆทางสังคม วัฒนธรรม และการเมือง พื้นที่เหล่านี้อาจดูเหมือนเวทีเปิด แต่กลับมีการล้อมรั้วและตรวจบัตรอย่างเข้มงวดเพื่อให้ผู้ใช้เฉพาะกลุ่มได้ครอบครองพื้นที่

โอบอล ประภาวดี<sup>5</sup> กล่าวถึงการนำเสนอภาพของคนพิการในข่าวน้ำท่วมว่า สื่อยังนำเสนอภาพของคนพิการในรูปแบบเดิมๆ คือ การเป็นบุคคลที่อยู่ในความทุกข์เวทนา เป็นบุคคลอ่อนแอที่ต้องได้รับความช่วยเหลืออย่างเร่งด่วน สื่อแทบทุกช่องพยายามเร้าอารมณ์ผู้ชมและรู้ว่าจะบังเกิดผลได้ดีเมื่อไปถ่ายภาพบ้านที่มีคนพิการอาศัยอยู่ ความยากลำบาก ความทุกข์ทรมานในการขนย้ายคนพิการ และคนสูงอายุ ทั้งที่ในความเป็นจริงบุคคลที่ได้รับภัยจากน้ำท่วมส่วนใหญ่เป็นคนไม่พิการที่มีความประมาท นอกจากนี้การช่วยเหลือยังเน้นไปที่การสงเคราะห์ของแจกมากกว่า จะวางโครงสร้างที่ทำให้ผู้รับความช่วยเหลือรู้สึกว่าเป็นพลเมืองที่มีสิทธิและสวัสดิการในชีวิตและทรัพย์สินมากกว่า ผู้ประสบภัยอนาถา

<sup>3</sup> [http://www.baanjomyut.com/library/social\\_sciences/25.html](http://www.baanjomyut.com/library/social_sciences/25.html)

<sup>4</sup> <http://www.oknation.net/blog/news-wars/2007/11/05/entry-1>.

<sup>5</sup> โอบอล ประภาวดี, น้ำลดตอผุด ที่เห็นและเป็นอยู่ : น้ำท่วม สตีฟ จ็อบส์ คนพิการ และเด็กหญิงวัลลี (พิมพ์ครั้งแรก, นนทบุรี : บจก.ทีคิวพี, 2555), หน้า 12-13

#### 4. แนวคิดเรื่องความเป็นกลางในการรายงานข่าว

นักวิชาการหลายท่านให้นิยามความหมาย หรือแสดงความเห็นเกี่ยวกับการรายงานข่าวด้วยความเป็นกลาง ดังนี้

มาลี บุญศิริพันธ์ กล่าวว่า ความเป็นกลาง (Objectivity) หมายถึง การนำเสนอข่าวอย่างตรงไปตรงมาตามข้อเท็จจริงโดยปราศจากอคติ ความลำเอียง การสอดแทรกอารมณ์ และความคิดเห็นส่วนตัว การซ่อนเร้น การแต่งเติมข้อเท็จจริง หรือการให้อิทธิพลภายนอกเข้ามามีส่วนในการรายงานข่าว

ทั้งนี้การรายงานข่าวอย่างตรงไปตรงมา (Objective Report) เป็นวิธีการรายงานข่าวของหนังสือพิมพ์ที่จะให้ภาพที่แท้จริงของเหตุการณ์ที่เกิดขึ้น ถือว่าเป็นการสร้างคุณประโยชน์ในการนำเสนอข่าว

โดนัล แมคโดนัลด์ (Donald McDonald, 1975) ได้กล่าวถึงการรายงานข่าวแบบตรงไปตรงมาว่าเป็นสิ่งเป็นไปได้ยากเพราะนักหนังสือพิมพ์ในฐานะมนุษย์ปุถุชนคนหนึ่ง จะสามารถจำลองเหตุการณ์ที่เกิดขึ้นทุกบททุกตอนอย่างไม่มีอคติ พลาด และไม่ได้เสริมใส่บางส่วนของอัตวิสัย (Subjective) ได้อย่างไร เขาได้ยกตัวอย่างการนำเสนอข่าวสงครามเวียดนามของผู้สื่อข่าวอเมริกัน พบว่าเชื้อชาติเป็นแรงผลักดันให้นักข่าวรายงานเหตุการณ์สงครามเวียดนาม โดยอาศัยค่านิยมพื้นฐานของตน รวมทั้งประสบการณ์ส่วนตัวในการมองเหตุการณ์ ซึ่งทำให้ได้ภาพของสงครามอย่างไม่บริสุทธิ์ยุติธรรม

การใช้ภาษา ก็เป็นอีกปัจจัยหนึ่ง ที่เป็นเครื่องสะท้อนความเป็นกลางได้เช่นกัน กล่าวคือการใช้คำคุณศัพท์ บางคำอาจทำให้ข้อเท็จจริงกลายเป็นอคติ คำคุณศัพท์ที่ใช้บรรยายลักษณะมักเป็นคำอัตวิสัย กล่าวคือ ผู้รายงานข่าวมักใช้คำคุณศัพท์บรรยายภาพบุคคล สถานที่ สิ่งของ ตลอดจนเหตุการณ์โดยไม่ทันตระหนักว่าคำเหล่านี้มีส่วนในการทำลายความเป็นกลางของข่าว และยังสะท้อนให้เห็นความคิดเห็นของตัวผู้รายงานเองปรากฏในข่าวอย่างชัดเจน เช่น “ผู้ชมที่กระตือรือร้น”

Robert H. Bohle (1987) ทำวิจัยเรื่อง Negativism as a News Selection Predictor พบว่า ข่าวในเชิงลบจะถูกคัดเลือกโดยหนังสือพิมพ์มากกว่าลักษณะอื่น เพราะความเป็นลบจะให้คุณค่าในรายละเอียดมากกว่า มีความคลุมเครือน้อยกว่า และถ้าในสิ่งแวดล้อมเดียวกันความเป็นลบจะถูกสังเกตและจดจำได้ดีกว่าและช่วงเวลาที่ได้รับของผู้สื่อข่าว ความเป็นลบจะง่ายต่อการทำข่าวเพราะสังเกตเห็นง่ายและมีความชัดเจนมากกว่าความเป็นบวกในข่าว นอกจากนี้เมื่อผู้สื่อข่าวต้องเลือกข่าวส่วนที่เป็นลบและส่วนที่เป็นบวกในเรื่องเดียวกัน เขาจะเลือกเสนอส่วนที่เป็นลบมากกว่าแม้ว่า ข่าวจะมีคุณค่าข่าวเท่ากัน โดยได้สรุปเป็นข้อสังเกตเกี่ยวกับข่าวในเชิงลบ ดังต่อไปนี้

1. ข่าวในเชิงลบมักมีความถี่ในการถูกคัดเลือก นำเสนอทางหนังสือพิมพ์ โทรทัศน์และวิทยุมากกว่าข่าวในเชิงบวก
2. ข่าวในเชิงลบมองเห็นได้ง่ายและถ้าผู้อ่านข่าวได้อ่านข่าวที่มีเหตุการณ์คลุมเครือไม่ชัดเจนว่าเป็นข่าวในเชิงลบหรือในเชิงบวก ผู้อ่านจะตัดสินใจว่าเป็นข่าวในเชิงลบมากกว่า

3. ชาวในเชิงลบจะสอดคล้องกับปัญหาที่เกิดขึ้นและสามารถตอบสนองความต้องการชาวในเชิงลบในตัวผู้อ่านได้
4. ชาวในเชิงลบมักเป็นชาวที่เกิดขึ้นโดยไม่คาดคิดมากกว่าชาวในเชิงบวก ทั้งในด้านความรู้สึกต่อเหตุการณ์ที่ไม่ค่อยปรากฏในข่าวเท่าใด อีกทั้งชาวในเชิงลบไม่สามารถคาดการณ์ได้จึงทำให้ชาวในเชิงลบถูกเข้าใจว่าเป็นเอกลักษณ์ความเป็นชาวมากกว่า

บุญรักษ์ บุญยะเขตมาลา นักวิชาการด้านสื่อสารมวลชน ได้เคยแสดงทัศนะเรื่องสื่อมวลชนไทยกับความเป็นกลาง ในการรายงานข่าวสงครามอ่าวเปอร์เซียไว้ที่น่าสนใจว่า

“หลังจากสงครามเราได้เรียนรู้กันเสียที่ว่าสื่อมวลชน ทั้งของต่างชาติและในชาติ ยังคงอยู่ห่างไกลจากอุดมคติแห่งความเป็นกลางมากในการรายงานข่าว ทั้งนี้ในส่วนหนึ่งคงเป็นเพราะว่าสื่อมวลชนปฏิบัติงานอยู่ท่ามกลางแรงกดดันมากมาย เช่นลัทธิชาตินิยมและพลังของสงครามจิตวิทยา ทว่าอีกส่วนหนึ่งก็อาจจะเนื่องมาจากความบกพร่องของสื่อมวลชนเอง รวมทั้งความปรารถนาในผลกำไรอย่างไม่ดูตาม้าตาเรือโดยประกอบกับความไม่พร้อมในการสร้างสรรค์คุณภาพอย่างจริงจัง”

พร้อมทั้งวิพากษ์บทบาทของสื่อมวลชนไทยว่า “ทำงานกันอย่างง่าย ๆ เกินไป นำวัตถุดิบต่าง ๆ ที่มีอยู่อย่างมากมายในแต่ละวัน มานำเสนอเรื่อย ๆ รวบรวมว่า “ไม่รู้สักตัว” เท่าไรนักว่ากำลังทำอะไรอยู่ ไม่ทำงานหนักเท่าที่ควร ในด้านการเสนอการวิเคราะห์ที่รอบรู้จากมุมมองที่อิสระยิ่งไปกว่านั้น ในคราวใดที่มีความพยายามในทำนองการวิเคราะห์ห้ขึ้นมา ก็มักจะมีท่าทีในทางที่แสดงอคติกับฝ่ายอิรักโดยไม่จำเป็น ซึ่งเท่ากับเป็นการชักชวนผู้รับสารให้ถือฝักถือฝ่าย แทนที่จะเน้นคุณค่าทางการศึกษา ที่จะเป็นคุณูปการแก่การเรียนรู้เกี่ยวกับรากเหง้า พัฒนาการและแนวทางในการแก้ไขปัญหาระหว่างประเทศ ทั้งนี้สื่อมวลชนคงลืมไปแล้วหรือว่า “ผู้รับสาร” เป็นคนนอก ยิ่งไปกว่านั้น พวกเขาจะไม่ได้ไตร่ตรองเลยว่าด้วยท่าทีที่ไม่เป็นกลางนั้นจะทำให้ประชาชนผู้รับสารเร่าร้อน ซึ่งไม่เป็นประโยชน์อะไรทั้งสิ้นกับสันติภาพ”

กล่าวกันว่าภาวะที่จะทำให้สื่อมวลชนขาดความเป็นกลางมักจะเป็นเหตุการณ์เกี่ยวกับสงคราม ความขัดแย้ง หรือเหตุการณ์ใดที่สื่อมวลชนในชาติมีความจำเป็นต้องทำเพื่อไม่ให้ส่งผลกระทบต่อประเทศชาติ เช่นหากประเทศอยู่ในภาวะสงคราม สื่อมวลชนย่อมต้องมีส่วนช่วยให้ชาติอยู่รอดปลอดภัย จึงไม่สามารถรายงานข่าวที่เป็นจริงหรือเป็นกลางได้ในบางเรื่องที่จะส่งผลกระทบต่อชาติเป็นต้น อย่างไรก็ตามก็ยังมีอีกหลายปัจจัยที่ทำให้สื่อมวลชนเบี่ยงเบนจากความเป็นกลางได้เช่นกัน

วิลาลินี พิพิธกุล อาจารย์ด้านนิเทศศาสตร์ กล่าวถึง หลักการทางวารสารศาสตร์ที่ยังนิยมใช้อ้างอิงกันอยู่มากในการวัดคุณภาพเชิงจริยธรรมของสื่อ คือ หลักแห่งความเป็นกลาง (objectivity) ซึ่งในที่นี้หมายถึงความเป็นกลางในการนำเสนอแง่มุมของความถูกต้อง (truth aspect) ซึ่งมีเกณฑ์ที่วัด 4 เกณฑ์ ประกอบด้วย<sup>6</sup>

1. ปริมาณของข้อมูล (quantity of information)

<sup>6</sup> วิลาลินี พิพิธกุล, การสร้างสรรค์สารสนเทศที่มีคุณภาพ (การวิจัยในโครงการ “แนวทางการปฏิรูประบบสื่อ”) คณะนิเทศศาสตร์ จุฬาลงกรณ์มหาวิทยาลัย สำนักงานกองทุนสนับสนุนการวิจัย มีนาคม 2546.

2. ความสมบูรณ์ของเรื่องที่น่าเสนอ (completeness)
3. ความถูกต้อง (accuracy)
4. ความจริงของการนำเสนอ (factualness)

ความเกี่ยวข้องกับผู้อ่าน (relevance) เป็นหลัก โดยดูว่าผู้อ่านได้รับประโยชน์ และได้รับผลกระทบจากเนื้อหาของสื่ออย่างไร

## วิธีการศึกษา

การศึกษา “ความเหลื่อมล้ำทางสังคมที่สะท้อนผ่านฟรีทีวีในวิกฤติน้ำท่วม” เป็นการศึกษาเชิงคุณภาพ (Qualitative Research) ด้วยเครื่องมือการศึกษา คือ แบบบันทึกข้อมูล (Coding Sheet) โดยแบ่งการศึกษาดออกเป็น 2 ส่วน ได้แก่ 1) บทบาทของฟรีทีวีในการรายงานข่าวประเด็นต่างๆ ในสถานการณ์น้ำท่วม 2) ความเหลื่อมล้ำที่เกิดจากการรายงานประเด็นข่าวเหล่านั้น จากนั้นจึงบรรยายสรุปข้อมูลด้วยวิธีการพรรณนาเชิงวิเคราะห์ (Descriptive Analysis)

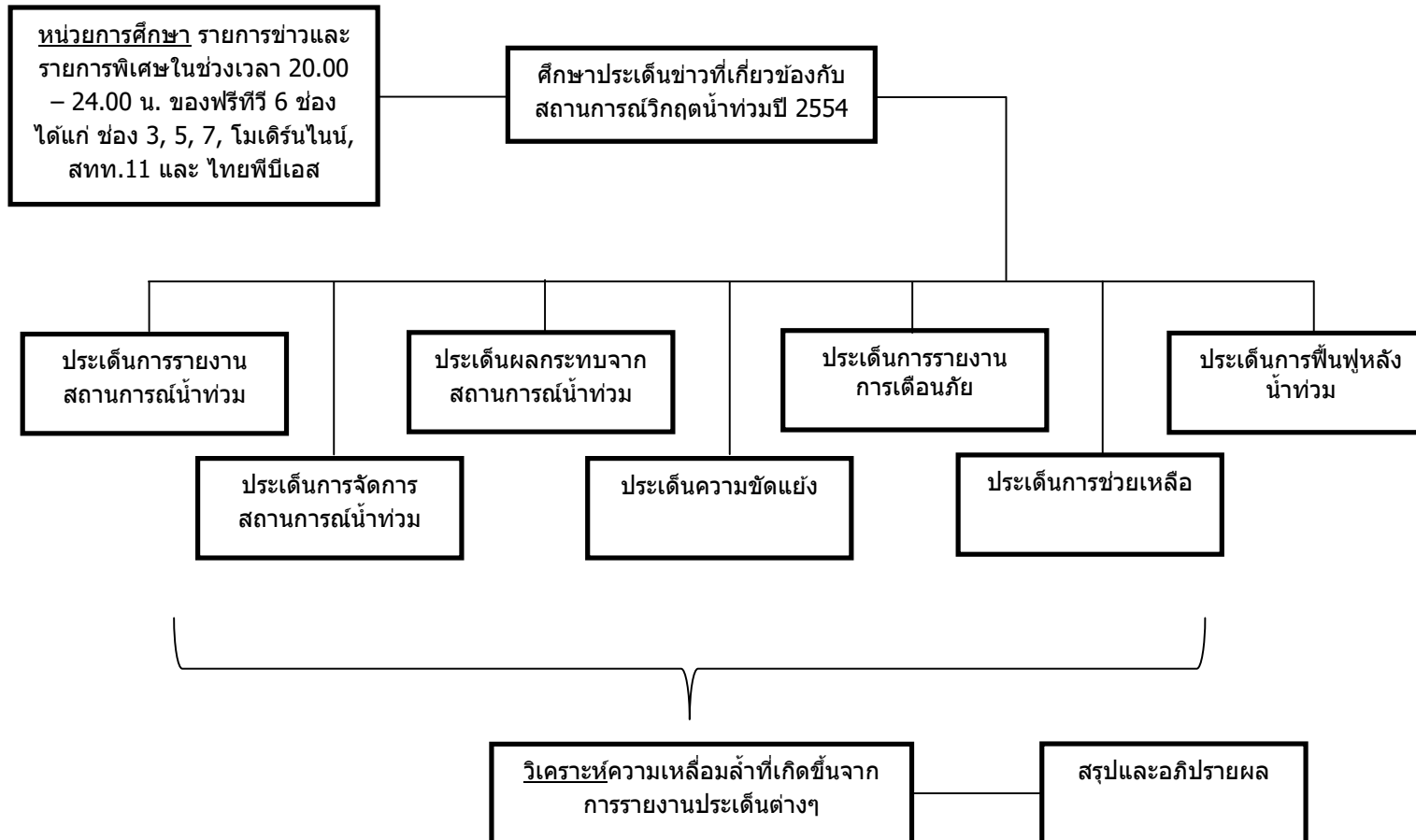
## นิยามตัวแปรศึกษาและหน่วยการวัด

1. ความเหลื่อมล้ำทางสังคม หมายถึง การปฏิบัติต่อกลุ่มคนต่างๆ ในสังคมอย่างไม่เท่าเทียม เช่น การให้คุณค่าความสำคัญ การจัดสรรทางเศรษฐกิจ การจัดสรรอำนาจการเมือง ฯลฯ ซึ่งเกิดขึ้นโดยกลไกทางสังคม
2. ประเด็นข่าว หมายถึง หัวข้อข่าว หรือใจความสำคัญของเหตุการณ์ที่เกี่ยวข้องกับสถานการณ์น้ำท่วมที่ถูกนำเสนอในข่าว หรือสื่อบุคคล ดังนี้
  - 2.1 รายงานสถานการณ์น้ำ หมายถึง ภาพรวมของสถานการณ์น้ำท่วม โดยนำเสนอข้อมูลระดับน้ำ สภาพปัญหาและความเป็นอยู่ของผู้ได้รับผลกระทบในแต่ละพื้นที่
  - 2.2 การจัดการปัญหาน้ำ หมายถึง แนวทางการแก้ปัญหาต่างๆ ในสถานการณ์น้ำท่วม เช่น การจัดระบบเครื่องสูบน้ำ และการสร้างทางระบายน้ำ รวมถึงปัญหาอันเนื่องมาจากน้ำท่วม เช่น การอพยพผู้ประสบภัย
  - 2.3 ความขัดแย้ง หมายถึง การปะทะกันระหว่างบุคคลในข่าว แบ่งออกเป็น 1) ความขัดแย้งเชิงนโยบาย 2) ความขัดแย้งระหว่างองค์กร หน่วยงาน พรรคการเมือง 3) ความขัดแย้งที่เป็นผลมาจากการจัดการสถานการณ์น้ำ เช่น การรื้ออับกั้นน้ำ การเรียกร้องความเป็นธรรมในการจัดการน้ำ

- 2.4 การช่วยเหลือ หมายถึง การให้ความช่วยเหลือผู้ได้รับผลกระทบจากสถานการณ์น้ำท่วม เน้นการปฏิบัติอย่างเป็นรูปธรรม เช่น การบริจาคของ
- 2.5 การเตือนภัย หมายถึง การนำเสนอเนื้อหาเกี่ยวกับสถานการณ์น้ำหรือสถานการณ์ทั่วไปที่อาจเกิดขึ้นหรือส่งผลกระทบต่อประชาชน จุดประสงค์เพื่อขอความร่วมมือจากประชาชนให้ระมัดระวัง เตรียมความพร้อม หรือปฏิบัติตาม เช่น การออกคำสั่งอพยพ การแจ้งเตือนเรื่องการขนย้ายสิ่งของขึ้นที่สูง ฯลฯ
- 2.6 ผลกระทบอื่นๆ หมายถึง การนำเสนอผลกระทบทางด้านเศรษฐกิจ สังคม และวัฒนธรรมที่เป็นผลต่อเนื่องมาจากสถานการณ์น้ำท่วม เช่น ปัญหาโรคภัยไข้เจ็บ ปัญหาราคาสินค้า ฯลฯ
- 2.7 การฟื้นฟูหลังน้ำลด หมายถึง การนำเสนอกิจกรรมต่างหรือแนวทางต่างๆ ที่ถูกจัดขึ้นเพื่อปรับปรุงสภาพแวดล้อมและชีวิตความเป็นอยู่ที่ได้รับผลกระทบช่วงน้ำท่วมให้กลับสู่สภาพปกติ
3. สถานที่ หมายถึง พื้นที่เกิดเหตุการณ์ หรือพื้นที่จัดกิจกรรมที่แนะนำให้เสนอในข่าว สกู๊ปพิเศษ หรือโฆษณาที่เกี่ยวข้องกับสถานการณ์น้ำท่วม โดยครอบคลุมตั้งแต่ระดับจังหวัด อำเภอ ตำบล ถนน หมู่บ้าน อาคารสำนักงานหรือที่อยู่อาศัย
4. รายละเอียดเหตุการณ์ หมายถึง สถานการณ์ การกระทำ ความเคลื่อนไหวที่เกิดขึ้นจากบุคคลและจากธรรมชาติที่แนะนำให้เสนอในข่าว สกู๊ปพิเศษ และโฆษณาที่เกี่ยวข้องกับสถานการณ์น้ำท่วม
5. ช่วงเวลา หมายถึง ช่วงเวลาที่เกิดเหตุการณ์ กิจกรรม หรือการกระทำต่างๆ ที่เกี่ยวข้องกับสถานการณ์น้ำท่วมตามที่ปรากฏในรายงานข่าวหรือโฆษณา
6. บทบาทในสถานการณ์ หมายถึง หน้าที่ตามตำแหน่งหรือสถานะของบุคคลในสถานการณ์วิกฤตน้ำท่วม พ.ศ.2554 แบ่งออกเป็น 15 บทบาท ได้แก่ 1) ภาครัฐบาล/ราชการ 2) รัฐวิสาหกิจ 3) องค์กรสื่อ 4) นักวิชาการ/ผู้เชี่ยวชาญ 5) ภาคประชาสังคม 6) ภาคประชาชน 7) ธุรกิจขนาดเล็ก 8) ธุรกิจขนาดใหญ่ 9) ภาคเกษตรกรรม 10) แรงงานในระบบ 11) แรงงานนอกระบบ 12) ค้าขาย/หาบเร่/แผงลอย 13) รับจ้างทั่วไป 14) แรงงานข้ามชาติ 15) องค์กรต่างประเทศ
7. บทบาทในข่าว หมายถึง การกระทำของบุคคลในข่าว ซึ่งอาจตรงกับบทบาทในสถานการณ์ของบุคคลนั้นๆ หรือไม่ก็ได้ แบ่งออกเป็น 8 บทบาท ดังนี้
- 7.1 กำหนดนโยบาย หมายถึง การแสดงแนวทางการจัดการปัญหาที่เกิดขึ้นในสถานการณ์น้ำท่วม
- 7.2 ช่วยเหลือ หมายถึง การให้ความช่วยเหลือผู้ประสบภัยหรือผู้ได้รับผลกระทบจากสถานการณ์น้ำท่วม เช่น การแจกถุงยังชีพ การช่วยอพยพประชาชน การลงพื้นที่ให้บริการทางการแพทย์ การแจกเงินช่วยเหลือ ฯลฯ

- 7.3 ควบคุมบรรเทาสถานการณ์ หมายถึง การคลี่คลายสถานการณ์ที่เกิดขึ้นเฉพาะหน้าซึ่งเป็นผลมาจากสถานการณ์น้ำท่วม เช่น เจ้าหน้าที่ตำรวจควบคุมการรื้อบักแบ็คของชาวบ้าน
- 7.4 บอกเล่ารายงาน หมายถึง การรายงานสถานการณ์ ความเคลื่อนไหว หรือสภาพปัญหาต่างๆที่เกิดขึ้นจากสถานการณ์น้ำท่วม
- 7.5 ให้ความรู้แนะนำ หมายถึง การอธิบายที่มาที่ไปของสถานการณ์น้ำท่วม หรือการเสนอแนะแนวทางการจัดการปัญหาที่เกิดขึ้น เช่น การเสนอวิธีการระบายน้ำ วิธีการตรวจสอบความปลอดภัยภายในบ้านช่วงน้ำท่วม วิธีการปฐมพยาบาลเบื้องต้น ฯลฯ
- 7.6 ร้องขอความช่วยเหลือ หมายถึง การที่ประชาชนผู้ได้รับผลกระทบจากเหตุการณ์น้ำท่วมขอความช่วยเหลือจากหน่วยงานที่เกี่ยวข้อง เช่น การขอให้เปิดช่องทางระบายน้ำ การขอเรือเพื่อการเดินทางเข้าออกหมู่บ้าน ฯลฯ
- 7.7 ได้รับความช่วยเหลือ หมายถึง การที่ประชาชนผู้ได้รับผลกระทบจากเหตุการณ์น้ำท่วมได้รับความช่วยเหลือจากหน่วยงานต่างๆโดยไม่ได้ร้องขอ เช่น การได้รับแจกถุงยังชีพ
- 7.8 ได้รับผลกระทบ หมายถึง การนำเสนอข้อมูลเกี่ยวกับประชาชนผู้ได้รับความเดือดร้อนจากสถานการณ์น้ำท่วม เช่น ความลำบากในการเดินทางช่วงน้ำท่วม การประสบปัญหาเรื่องสินค้าขึ้นราคา การขาดแคลนเครื่องอุปโภคบริโภค การประสบปัญหาน้ำเน่าเสีย ฯลฯ
- 7.9 CSR หมายถึง การที่องค์กรต่างๆช่วยเหลือผู้ประสบภัยโดยมีจุดประสงค์เพื่อการประชาสัมพันธ์ภาพลักษณ์องค์กร เช่น บริษัทโคคา โคล่า นำทีมดาราดาวและอาสาสมัครทำความสะอาดพื้นที่ต่างจังหวัดหลังน้ำลด ช่อง 3 ลงพื้นที่แจกถุงยังชีพแก่ผู้ประสบภัย (ภาพถ่ายเน้นโลโก้ช่อง 3 บนถุง)
- 7.10 ดำเนินกิจกรรมฟื้นฟูพื้นที่น้ำท่วม หมายถึง กิจกรรม หรือการกระทำของประชาชนหรือองค์กรต่างๆเพื่อการปรับปรุง ซ่อมแซม ฟื้นฟู พัฒนาพื้นที่ประสบภัยน้ำท่วมหลังน้ำลด เช่น การทำความสะอาดพื้นที่ การซ่อมแซม/ปลูกสร้างอาคารบ้านเรือน
- 7.11 ใช้ประโยชน์จากสถานการณ์ หมายถึง การที่ประชาชนหรือองค์กรต่างๆได้ประโยชน์จากสถานการณ์น้ำท่วม เช่น การให้บริการเรือขนส่งในพื้นที่น้ำท่วม (หวงกำไร) พ่อค้าแม่ค้านำสินค้ามาจำหน่ายในพื้นที่น้ำท่วม

## กรอบการทำงาน



## ผลการศึกษารายงานที่ 1 บทบาทพิธีทิวในการรายงานข่าวประเด็นต่างๆ ในสถานการณ์น้ำท่วม

ผลการศึกษาแบ่งออกเป็น 7 ประเด็นข่าว ได้แก่

1. การรายงานสถานการณ์น้ำ
2. การจัดการปัญหาน้ำท่วม
3. ผลกระทบจากสถานการณ์
4. ความขัดแย้ง
5. การช่วยเหลือ
6. การเตือนภัย
7. การฟื้นฟู

### 1. การรายงานสถานการณ์น้ำ

ผลการศึกษาพบว่าทุกสถานีให้ความสำคัญกับรายงานระดับน้ำในเขตที่อยู่อาศัยของกรุงเทพมหานครและปริมณฑล โดยเฉพาะย่านที่อยู่อาศัยและเส้นทางสัญจรที่สำคัญ โดยพื้นที่ที่ได้รับความสนใจจากสื่อพิธีทิวมากที่สุดคือ เขตดอนเมือง-รังสิต 5 แยกลาดพร้าว บริเวณคลอง 6 วา บริเวณถนนพระราม 2 และนิคมอุตสาหกรรม คือ นิคมบางชัน และนิคมลาดกระบัง

จากข้อมูลสถานการณ์น้ำในช่วงเวลาที่ทำการศึกษา พบว่า สถานการณ์น้ำในช่วงเวลาดังกล่าวมีการท่วมขังตั้งแต่ทางจังหวัดนครสวรรค์ และกระแสน้ำไหลผ่านมาทางจังหวัดอ่างทอง จังหวัดอยุธยา จังหวัดนนทบุรีและปทุมธานี มาจนถึงกรุงเทพมหานคร และเริ่มไหลออกทางปากแม่น้ำเจ้าพระยาที่อ่าวไทย<sup>7</sup> เมื่อเปรียบเทียบกับข้อมูลการรายงานข่าวของพิธีทิวทั้ง 6 ช่อง พบว่าพิธีทิวให้ความสำคัญกับการรายงานสถานการณ์ระดับน้ำในเขตกรุงเทพฯ และปริมณฑล โดยเฉพาะแหล่งชุมชนเมือง เส้นทางสัญจรที่สำคัญ และนิคมอุตสาหกรรม เป็นหลัก แม้จะพบการรายงานระดับน้ำในต่างจังหวัดบ้าง แต่ส่วนใหญ่ก็เป็นการรายงานระดับน้ำในเขตตัวเมือง ส่วนการรายงานระดับน้ำในเขตชุมชนท้องถิ่น หรือชุมชนของคนจนเมืองพบน้อยมาก

นอกจากนี้พบว่าสถานีที่ให้ความสำคัญกับการรายงานสถานการณ์น้ำ คือ ช่อง 3 และช่อง ไทยพีบีเอส ซึ่งให้พื้นที่ข่าวประเด็นดังกล่าวมากกว่าสถานีอื่นๆ อย่างเห็นได้ชัด โดยช่อง 3 จะเน้นการรายงานทั้งจาก Sky Report และการลงพื้นที่รายงานสดโดยผู้สื่อข่าวภาคสนาม สำหรับช่องไทยพีบีเอส จะเน้นการรายงานสดโดยผู้สื่อข่าวภาคสนามเท่านั้น

<sup>7</sup>เว็บไซต์ <http://situation.thaiflood.com>



ชื่อ	การรายงานสถานการณ์น้ำ
ชื่อ 3	<p>ให้ความสำคัญกับการรายงานสถานการณ์น้ำ โดยเฉพาะเขตพื้นที่อยู่อาศัยในเขตเมืองของกรุงเทพมหานครและปริมณฑล รวมถึงเส้นทางสัญจรสายหลัก โดยเน้นพื้นที่เสี่ยงหรือมีน้ำท่วมสูง ผ่านการรายงานสถานการณ์สดจากพื้นที่และรายงานข่าวจากการบินสำรวจด้วยเฮลิคอปเตอร์ (Sky Report) เช่น เขตดอนเมือง รังสิต คลองหกวา คลองบางน้ำจืด คลองมหาสวัสดิ์ เขตบางบัวทอง เขตสะพานสูง ถนนวิภาวดี-รังสิต 5 แยกลาดพร้าว แยกกำแพงเพชร ถนนกาญจนาภิเษก ถนนพระราม 2 ชุมชนบางเต็อ จังหวัดปทุมธานี ฯลฯ</p>
ชื่อ 5	<p>เน้นการรายงานสถานการณ์น้ำในเขตพื้นที่อยู่อาศัยเขตเมืองของกรุงเทพมหานครผ่านการรายงานสถานการณ์สดจากพื้นที่ ได้แก่ ถนนพระราม 2 ถนนวิภาวดี-รังสิต ถนนพหลโยธิน ถนนรัชดาภิเษก เขตพระนคร เขตธนบุรี เขตบางกะปิ ฯลฯ</p> <p>นอกจากนี้ยังพบการรายงานระดับน้ำในเขตนิคมอุตสาหกรรมของกรุงเทพมหานคร คือนิคมอุตสาหกรรมบางชัน และนิคมอุตสาหกรรมลาดกระบัง</p>
ชื่อ 7	<p>เน้นการรายงานสถานการณ์น้ำในเขตพื้นที่อยู่อาศัยเขตเมืองของกรุงเทพมหานครผ่านการรายงานสถานการณ์สดจากพื้นที่และรายงานข่าวจากการบินสำรวจด้วยเฮลิคอปเตอร์ ได้แก่ เขตดอนเมือง เขตจตุจักร เขตบางกะปิ เขตคลองตัน เขตมีนบุรี ฯลฯ</p> <p>นอกจากนี้ยังพบการรายงานระดับน้ำในแหล่งโบราณสถานต่างๆ ของจังหวัดอยุธยา</p>
ชื่อ โมเดิร์น ไนน์	<p>เน้นการรายงานสถานการณ์น้ำในเขตพื้นที่อยู่อาศัยเขตเมืองของกรุงเทพมหานครและปริมณฑลผ่านการรายงานสถานการณ์สดจากพื้นที่ ได้แก่ ถนนพระราม 2 หมู่บ้านนักกีฬา เขตลาดพร้าว เขตปิ่นเกล้า เขตบางกะปิ เขตรังสิต เขตรัชดา เขตหมอขีด เขตบางซื่อ เขตรัชโยธิน เขตวงเวียนใหญ่ เขตการเคหะ ฯลฯ</p> <p>นอกจากนี้ยังพบการรายงานระดับน้ำในเขตนิคมอุตสาหกรรมของกรุงเทพมหานคร คือนิคมอุตสาหกรรมบางชัน และนิคมอุตสาหกรรมลาดกระบัง</p>
ชื่อ สทท. 11	<p>เน้นการรายงานสถานการณ์น้ำในเขตพื้นที่อยู่อาศัยเขตเมืองของกรุงเทพมหานครและปริมณฑลผ่านการรายงานสถานการณ์สดจากพื้นที่ ได้แก่ ถนนพระราม 2 เขตธนบุรี เขตภาษีเจริญ เขตรังสิต เขตดอนเมือง เขตรังสิต 5 แยกลาดพร้าว ถนนวิภาวดี-รังสิต ถนนเพชรเกษม ฯลฯ</p> <p>นอกจากนี้ยังพบการรายงานระดับน้ำในเขตนิคมอุตสาหกรรมของอยุธยาและปทุมธานี และแหล่งท่องเที่ยวในลพบุรี ได้แก่ วงเวียนพระนารายณ์ วงเวียนสระแก้ว ตลาดประทุมทรัพย์</p>
ชื่อ ไทยพีบีเอส	<p>ให้ความสำคัญกับการรายงานสถานการณ์น้ำ โดยเฉพาะเขตพื้นที่อยู่อาศัยในเขตเมืองของกรุงเทพมหานคร ปริมณฑล และต่างจังหวัด รวมถึงเส้นทางสัญจรสายหลัก โดยเน้นพื้นที่เสี่ยงหรือมีน้ำท่วมสูง ผ่านการรายงานสดจากการลงพื้นที่ เช่น เขตพระราม 2 เขตดอนเมือง เขตรังสิต เขตหัวหมาก คลองหกวา เขตสวนหลวง เขตหลักสี่ เขตจตุจักร เขตหัวหมาก เขตสวนหลวง เขตบางแค</p>

เขตทวีวัฒนา เขตสะพานสูง เขตตลิ่งชัน ถนนพหลโยธิน ถนนวิภาวดี-รังสิต ถนนรัชดาภิเษก แยกสุทธิสาร 5 แยกลาดพร้าว อำเภอเมือง จังหวัดสมุทรสาคร หมู่บ้านจัดสรรต่างๆ แถบนนทบุรี ฯลฯ

นอกจากนี้ยังพบการรายงานระดับน้ำในเขตนิคมอุตสาหกรรมของกรุงเทพมหานคร ได้แก่ นิคมอุตสาหกรรมลาดกระบัง นิคมอุตสาหกรรมบางชัน รวมถึงชุมชนในต่างจังหวัด เช่น ชุมชนอำเภอ บางปะหัน จังหวัดพระนครศรีอยุธยา



ภาพจากรายการข่าว 3 มิติ  
(ช่อง 3 13 พ.ย. 54)



ภาพจากรายการจับประเด็นข่าวร้อน  
(ช่อง 5 14 พ.ย. 54)



ภาพจากรายการข่าวขึ้นคนข่าว  
(ช่อง 9 15 พ.ย. 54)



ภาพจากรายการฝ่าวิกฤตน้ำท่วม  
(ช่องไทยพีบีเอส 13 พ.ย. 54)

## 2. การรายงานข่าวประเด็นการจัดการปัญหาน้ำท่วม

ผลการศึกษาพบว่าฟรีที่นำเสนอประเด็นการจัดการปัญหาน้ำท่วมใน 8 มิติ ได้แก่

- |  |  |
|--|--|
| 1) การจัดการสถานการณ์น้ำและการระบายน้ำ | 5) การช่วยเหลือและชดเชยความเสียหาย       |
| 2) การเฝ้าระวังและป้องกันสถานการณ์น้ำ  | 6) การจัดการปัญหาสภาพแวดล้อม             |
| 3) การจัดการสวัสดิภาพชีวิตและทรัพย์สิน | 7) การจัดการปัญหาร่วมกับองค์กรต่างประเทศ |
| 4) การจัดการปัญหาความขัดแย้ง           | 8) การจัดการด้านเศรษฐกิจ                 |

รายละเอียด ดังนี้

- 1) การจัดการสถานการณ์น้ำและการระบายน้ำ พบในทุกช่อง ดังนี้
  - ช่อง 5 ช่องโมเดิร์นไนน์ และช่องสทท.11 นำเสนอเน้นที่การจัดการของหน่วยงานภาครัฐเป็นหลัก
  - ช่อง 3 และช่อง 7 แม้จะเน้นที่การจัดการของหน่วยงานภาครัฐเป็นหลัก แต่ยังมีการนำเสนอการจัดการของกลุ่มอื่นๆ ด้วย เช่น องค์กรภาคธุรกิจ แรงงานในนิคมอุตสาหกรรม และกลุ่มภาคประชาสังคม
  - ช่องไทยพีบีเอส มีความหลากหลายขององค์กรมากที่สุด และไม่ได้เน้นที่การจัดการของภาครัฐเป็นหลักเพียงอย่างเดียว แต่นำเสนอควบคู่ไปกับการจัดการของภาคประชาชน กลุ่มคนในชุมชนที่ลุกขึ้นมาแก้ปัญหาด้วยตนเอง นอกจากนี้ยังพบการให้คำแนะนำและแนวทางการแก้ปัญหาของกลุ่มนักวิชาการ รวมถึงการให้ความช่วยเหลือโดยองค์กรภาคประชาสังคม
- 2) การเฝ้าระวังและป้องกันสถานการณ์น้ำ พบในช่อง 3 ช่องโมเดิร์นไนน์ และ ช่องไทยพีบีเอส
  - ช่อง 3 เน้นนำเสนอข่าวเตรียมการรับมือน้ำท่วมขององค์กรธุรกิจขนาดใหญ่เพื่อไม่ให้เกิดผลกระทบขึ้นกับตัวเอง
  - ช่องโมเดิร์นไนน์ นำเสนอการเตรียมการป้องกันของหน่วยงานรัฐเพื่อไม่ให้เกิดผลกระทบต่อนิคมอุตสาหกรรม
  - ช่องไทยพีบีเอส มีความหลากหลายขององค์กร ทนอกจากภาครัฐแล้ว ยังประกอบด้วยกลุ่มองค์กรภาคธุรกิจ ผู้ประกอบการร้านค้า ภาคประชาสังคม ภาคประชาชน รวมทั้งกลุ่มพระสงฆ์ ส่วนใหญ่เป็นการป้องกันไม่ให้น้ำพื้นที่อยู่อาศัย สถานที่ประกอบการของตนเอง

- 3) การจัดการสวัสดิภาพชีวิตและทรัพย์สิน พบในทุกช่องยกเว้นช่อง 5
- ช่อง 3 ช่อง 5 และช่องโมเดิร์นไนน์ นำเสนอเนื้อหาคล้ายกัน คือ ภาครัฐของความร่วมมือจากประชาชนเพื่อไม่ให้เกิดความเสียหายในทรัพย์สินและความเดือดร้อน เช่น การขอความร่วมมือจัดระเบียบรถบนโกลด์เวย์
  - ช่อง สทท.11 นำเสนอการจัดการของหน่วยงานภาครัฐที่เกี่ยวกับสุขภาพของประชาชนในพื้นที่ประสบภัย เช่น การบำบัดสิ่งแวดล้อม การดูแลสุขภาพ
  - ช่องไทยพีบีเอส ไม่ได้มุ่งเน้นที่การจัดการของหน่วยงานภาครัฐเพียงอย่างเดียว แต่มีความหลากหลายในกลุ่มของผู้ที่เข้ามาจัดการ เช่น กลุ่มองค์กรภาคธุรกิจ ภาคประชาสังคม ภาคประชาชน ส่วนใหญ่เป็นการจัดการเพื่อสวัสดิภาพของคนกลุ่มต่างๆ ได้แก่ กลุ่มผู้อพยพ กลุ่มแรงงานในระบบ กลุ่มแรงงานนอกระบบ
- 4) การแก้ไขปัญหาความขัดแย้ง พบในทุกสถานียกเว้นช่องสทท.11 ทุกช่องนำเสนอเนื้อหาที่ใกล้เคียงกัน คือ บทบาทภาครัฐในการไกล่เกลี่ยสถานการณ์ความขัดแย้ง ทั้งในชุมชนที่ได้รับความเดือดร้อนหนักจนเกิดการรวมตัวประท้วง และความขัดแย้งกับกลุ่มชาวบ้านในชุมชนใกล้เคียง เช่น การรวมตัวประท้วงของชาวบ้านที่ได้รับความเดือดร้อน ความขัดแย้งของชาวบ้านสองชุมชนที่อยู่เหนือดกกันน้ำ
- 5) การช่วยเหลือและชดเชยความเสียหาย พบในช่อง 3 ช่องโมเดิร์นไนน์ ช่องสทท.11 และช่องไทยพีบีเอส
- ช่อง 3 นำเสนอความคืบหน้าประเด็นการจ่ายเงินชดเชยความเสียหายให้แก่ผู้ประสบภัยของภาครัฐ
  - ช่อง โมเดิร์นไนน์ นำเสนอการดำเนินการของภาครัฐเพื่อช่วยเหลือประชาชนและเกษตรกรรายย่อยที่ได้รับผลกระทบ
  - ช่อง สทท.11 นำเสนอข้อมูลของหน่วยงานรัฐเกี่ยวกับการให้ความช่วยเหลือและการจ่ายเงินชดเชยให้กับประชาชนที่ประสบภัยในกรณีต่างๆ
  - ช่องไทยพีบีเอส นำเสนอความคืบหน้าของข้อมูลการจ่ายเงินชดเชยของหน่วยงานภาครัฐ และเป็นกระบอกเสียงให้กลุ่มผู้ประสบภัยที่ไม่ได้รับสิทธิเนื่องจากปัญหารายชื่อตกหล่น
- 6) การจัดการปัญหาสภาพแวดล้อมพบในช่อง 3 ช่อง 7 และช่อง ไทยพีบีเอส
- ช่อง 3 นำเสนอการจัดการของหน่วยงานภาครัฐ ที่แก้ปัญหาสภาพแวดล้อมเพื่อนำไปสู่การฟื้นฟูทั้งในส่วนของชุมชนต่างๆ และในนิคมอุตสาหกรรมที่ได้รับผลกระทบ
  - ช่อง 7 นำเสนอการดำเนินการของหน่วยงานภาครัฐเพื่อฟื้นฟูแหล่งโบราณสถานที่เกิดความเสียหาย
  - ช่องไทยพีบีเอส นำเสนอการดำเนินการของภาครัฐเพื่อช่วยฟื้นฟูนิคมอุตสาหกรรม

- 7) การจัดการปัญหาร่วมกับองค์กรต่างประเทศ พบในทุกช่อง ยกเว้นช่องโมเดิร์นไนน์ ทั้งหมดนำเสนอเนื้อหาใกล้เคียงกันใน 2 เรื่อง คือการเดินทางไปร่วมประชุมสุดยอดอาเซียนของนายกรัฐมนตรี ยิ่งลักษณ์ ชินวัตร เพื่อสร้างความเชื่อมั่นกับนานาชาติเกี่ยวกับสถานการณ์น้ำในประเทศไทย กับข่าวการเยือนประเทศไทยของนายบัน คีมุน เลขาธิการองค์การสหประชาชาติ และนางฮิลลารี คลินตัน รัฐมนตรีว่าการกระทรวงการต่างประเทศของสหรัฐอเมริกา เพื่อเยี่ยมเยียนผู้ประสบภัยและให้ความช่วยเหลือประเทศไทย
- 8) การจัดการด้านเศรษฐกิจ พบในช่อง สทท.11 เพียงสถานีเดียว โดยนำเสนอปัญหาด้านเศรษฐกิจที่ส่งผลกระทบต่อทั้งผู้ประกอบการและแรงงานในระบบ พร้อมการพยายามหาแนวทางในการแก้ปัญหาของหน่วยงานรัฐ



ภาพข่าวการจัดการปัญหาหน้าโดยรัฐบาล ภาพข่าว รายการจับประเด็นข่าวร้อน (ช่อง 5) 15 พ.ย. 54 ภาพข่าว รายการสถานีรวมใจช่วยภัยน้ำท่วม (ช่องสทท.11 18 พ.ย. 54)



ภาพข่าวประชาชนสร้างคลองประดิษฐ์ รายการข่าว 3 มิติ (ช่อง 3 13 พ.ย. 54)

ภาพข่าวประชาชนสร้างสะพานไม้ดอนเมือง-รังสิต รายการฝ่าวิกฤตน้ำท่วม (ช่องไทยพีบีเอส 19 พ.ย. 54)

### 3. การรายงานข่าวประเด็นผลกระทบจากสถานการณ์

ผลการศึกษาพบว่าฟรีทีวีนำเสนอข่าวประเด็นผลกระทบจากสถานการณ์น้ำท่วมที่มีต่อกลุ่มต่างๆ แบ่งเป็น 4 มิติ ได้แก่

- 1) มิติด้านเศรษฐกิจ เช่น ผลกระทบต่อโรงงานอุตสาหกรรม อาชีพ รายได้
- 2) มิติด้านสังคม แบ่งออกเป็น 2 มิติย่อย ได้แก่
  - คุณภาพชีวิต เช่น สุขภาพ อาหาร การสัญจร ที่พักอาศัย การขาดโอกาสในการรักษาอย่างต่อเนื่อง นมผงขาดแคลน การจัดการขยะ
  - สวัสดิภาพความปลอดภัยของชีวิตและทรัพย์สิน หมายถึง เช่น การตายจากสาเหตุน้ำท่วม ปัญหาโจรผู้ร้าย อุบัติเหตุรถยนต์ ป้ายทะเบียนรถหาย ฯลฯ
- 3) มิติด้านวัฒนธรรม เช่น การดำรงอยู่ของวัฒนธรรมชุมชน และความเสียหายของแหล่งวัฒนธรรม
- 4) มิติด้านธรรมชาติและสิ่งแวดล้อม เช่น ปัญหาน้ำเน่า การปล่อยน้ำท่วมเสียลงสู่แหล่งน้ำทำให้ระบบนิเวศน์และสัตว์น้ำได้รับผลกระทบ

รายละเอียด ดังนี้

1. มิติด้านเศรษฐกิจ พบ 5 สถานี ได้แก่ช่อง 3 ช่อง 7 ช่อง โมเดิร์นไนน์ ช่อง สทท.11 และช่องไทยพีบีเอส ดังนี้
  - ช่อง 3 และช่อง 7 ให้ความสำคัญกับกลุ่มคนจากภาคเกษตรกรรม สวนจำปี สวนกล้วยไม้ และชาวประมงพื้นบ้าน รวมถึงแรงงานจากโรงงาน ที่ได้รับผลกระทบจากปัญหาน้ำท่วมจนไม่สามารถประกอบอาชีพได้ โดยทำหน้าที่เป็นกระบอกเสียงให้กลุ่มดังกล่าวเสนอข้อเรียกร้องต่อรัฐบาล เพื่อให้การช่วยเหลือ
  - ช่องโมเดิร์นไนน์ นำเสนอข่าวผลกระทบต่ออาชีพและรายได้ ทั้งอาชีพเกษตรกร อาชีพค้าขาย และเสนอข่าวการช่วยเหลือเกษตรกรจากภาครัฐ เช่น โครงการพักชำระหนี้เกษตรกรรายย่อยและประชาชนผู้มีรายได้น้อย นอกจากนี้ยังพบการเสนอข่าวผลกระทบต่อธุรกิจการบินและการท่องเที่ยว และผลกระทบด้านพลังงาน
  - ช่อง สทท.11 เน้นการนำเสนอข่าวการช่วยเหลือจากภาครัฐต่อกลุ่มแรงงานและกลุ่มเกษตรกร ที่ได้รับผลกระทบด้านอาชีพและรายได้จากปัญหาน้ำท่วม เช่น การช่วยเหลือเรื่องเมล็ดพันธ์ต่อเกษตรกรที่ได้รับความเสียหาย การดูแลเยียวยากลุ่มแรงงานในจังหวัดนครปฐม (ไม่ได้กล่าวถึงปัญหาที่แรงงานกลุ่มนี้ต้องเผชิญ) มีเพียงการแจ้งมาตรการของกระทรวงในการช่วยเหลือแรงงานที่ประสบภัย จาก รมต.กระทรวงพลังงาน) นอกจากนี้ยังพบรายงานความเสียหายทางเศรษฐกิจภาพรวม ผลกระทบด้านตัวเลขเศรษฐกิจภาคเกษตรกรรม

- ช่องไทยพีบีเอส เน้นการนำเสนอผลกระทบที่มีต่อเศรษฐกิจระดับชุมชน การเกษตร และด้านรายได้ของลูกจ้างผู้มีรายได้น้อย ส่วนภาคอุตสาหกรรมเน้นการนำเสนอข่าวโรงงานอุตสาหกรรมขนาดเล็กที่ยังไม่ได้รับการดูแลเท่าที่ควรจากรัฐบาล นอกจากนี้ยังพบนำเสนอให้เห็นความเชื่อมั่นต่อนักลงทุนจากประเทศญี่ปุ่นหลังวิกฤติน้ำท่วม และผลกระทบด้านธุรกิจประกันภัย
2. มิติด้านสังคม พบทุกสถานี รายละเอียด แบ่งตาม 2 มิติย่อย ดังนี้
- 2.1 คุณภาพชีวิต พบการนำเสนอเนื้อหาในลักษณะการให้ความช่วยเหลือ ให้ความรู้ คำแนะนำจากหน่วยงานต่างๆ เช่น ด้านสุขภาพ อาหาร เส้นทางสัญจร และที่พักอาศัย ดังนี้
- ช่อง 3 เน้นการนำเสนอความทุกข์ยากของผู้ประสบภัยในลักษณะของการรอรับความช่วยเหลือ เช่น เด็กพิการ ผู้ป่วยโรคอัมพฤกษ์ คนชรา ที่ไม่สามารถเคลื่อนย้ายออกจากพื้นที่ได้จึงต้องรอรับการช่วยเหลือทั้งอาหารและการรักษาโรคอย่างต่อเนื่อง พระสงฆ์และชาวบ้านขาดน้ำสะอาดและอาหาร ฯลฯ สุดท้ายมักตามด้วยการให้ความช่วยเหลือจากทีมข่าว เช่น การมอบถุงยังชีพ
  - ช่อง 5 พบการให้ความรู้ด้านสุขภาพจากกรมควบคุมโรค เกี่ยวกับโรคที่มากับน้ำท่วม
  - ช่อง 7 พบการนำเสนอผลกระทบที่เกี่ยวกับด้านการศึกษา ได้แก่ สถานศึกษาที่ต้องปิดตัวลงอย่างถาวรเพราะน้ำท่วมหนัก ส่งผลให้นักเรียนและผู้ปกครองต้องหาที่เรียนใหม่
  - ช่องโมเดิร์นไนน์ พบการนำเสนอเนื้อหาเกี่ยวกับการให้ความรู้ในการดูแลรักษาสุขภาพ เช่น กระทรวงสาธารณสุขประกาศเตือนให้ประชาชนระมัดระวังโรคที่มากับน้ำท่วม และชาวผู้เสียชีวิตการติดเชื้อเนื่องจากมีบาดแผลที่เท้า
  - ช่อง สทท.11 นำเสนอด้านคุณภาพชีวิต แนะนำการใช้ชีวิตอยู่ในสภาวะน้ำท่วม ผ่านคลิปวิดีโอที่ผู้ชมทางบ้านส่งเข้ามา เช่น เทคนิคการขับขีรถจักรยานยนต์ในน้ำโดยเครื่องไม่ดับ ฯลฯ การดูแลสุขภาพกายและสุขภาพจิต การช่วยเหลือจากภาครัฐ เรื่องการกระจายสินค้าสู่ชุมชนทำให้ประชาชนในพื้นที่น้ำท่วมสามารถดำเนินชีวิตได้และเจ้าของร้านอาหารและร้านขายของชำได้รับประโยชน์ด้วย
  - ช่องไทยพีบีเอส เน้นไปที่ผลกระทบที่เกิดต่อประชาชนผู้ประสบภัยโดยภาพรวม ตัวอย่างเช่น การดูแลสุขภาพอนามัย การสะท้อนให้เห็นปัญหาค่าครองชีพที่แพงขึ้น เนื่องจากสินค้าขาดแคลน รวมถึงความเป็นธรรมที่ประชาชนผู้ได้รับผลกระทบควรจะได้รับ เช่น กรณีการได้รับค่าชดเชยของผู้ที่มีบ้านอยู่ในพื้นที่รับน้ำ (flood way) ความเป็นธรรมด้านการซ่อมแซมรถที่เสียหายจากเหตุน้ำท่วม
- 2.2 สวัสดิภาพความปลอดภัยในชีวิตและทรัพย์สิน พบเนื้อหาเกี่ยวกับผลกระทบที่เป็นอันตรายต่อร่างกายและชีวิต และการขโมยทรัพย์สิน ดังนี้

- ช่อง 3 เน้นการรายงานเหตุการณ์ที่เกี่ยวกับอันตรายต่อชีวิต เช่น อุบัติเหตุไฟช็อต กรณีการนำเสนองานแรงงานพม่า/ กัมพูชา หนีตายโกลาหลเนื่องจากเกิดไฟฟ้าลัดวงจร ซึ่งเกิดขึ้นแล้วถึง 5 ครั้ง แต่ไม่ได้รับการแก้ไข ด้านเนื้อหาเกี่ยวกับความปลอดภัยของทรัพย์สิน เช่น ชาวจัดระเบียบรถที่ผู้ประสภภัยนำมาจอดบนบนทางด่วนโทลล์เวย์ พื้นที่การทำของสนามบินสุวรรณภูมิซึ่งไม่เป็นระเบียบและถูกเฉี่ยวชน ชาวกลุ่มมิจจาซีพตระเวนลักทรัพย์ในบ้านประชาชนช่วงน้ำท่วม ซึ่งเจ้าหน้าที่ตำรวจได้ออกตรวจตราแล้ว
  - ช่อง 7 เน้นนำเสนอการอำนวยความสะดวกจากเจ้าหน้าที่ภาครัฐเพื่อความปลอดภัยของชีวิตและทรัพย์สินแก่ประชาชนทั่วไป เช่น การอำนวยความสะดวกในการเดินทางของสำนักงานตำรวจแห่งชาติ ฯ
  - ช่อง โมเดิร์นไนน์ เน้นการเสนอข่าวประชาสัมพันธ์เพื่อให้ประชาชนได้รับทราบ เช่น แจ้งให้ประชาชนสามารถไปทำป้ายทะเบียนรถใหม่กับกรมการขนส่งทางบก ระบุหลักฐานและค่าใช้จ่ายที่ต้องใช้ การปล่อยขบวนเรือของเจ้าหน้าที่ตำรวจเพื่อออกตรวจป้องกันอาชญากรรมและสัตว์ร้าย
  - ช่อง สทท.11 พบการนำเสนอกรณีการประกันภัย ที่สัญญาประกันไม่ครอบคลุมทำให้โรงงานอุตสาหกรรมและผู้ประกอบการได้รับผลกระทบจากน้ำท่วมเดือนร้อนไม่ได้รับการชดใช้ค่าเสียหาย
3. มิติด้านวัฒนธรรม พบว่าชาวฟรีทีวีในช่วงที่ทำการศึกษายังไม่สะท้อนถึงมิติด้านวัฒนธรรมในเชิงวิถีชีวิต ความคิดความเชื่อ ของชุมชนต่างๆ ที่ได้ผลกระทบจากน้ำท่วม พบเพียงช่อง 7 ที่นำเสนอข่าวเกี่ยวกับแนวทางการฟื้นฟูโบราณสถานที่เป็นมรดกโลก ใน จ.พระนครศรีอยุธยา ได้รับความเสียหายจากน้ำท่วม
4. มิติด้านธรรมชาติสิ่งแวดล้อม พบในช่อง 3 ช่อง 7 ช่องโมเดิร์นไนน์ และ ช่องไทยพีบีเอส ดังนี้
- ช่อง 3 พบการนำเสนอผลกระทบจากปัญหาน้ำท่วมต่อธรรมชาติและสิ่งแวดล้อม เช่น ผลกระทบจากการระบายน้ำท่วมที่เน่าปริมาณมากลงสู่ทะเล ส่งผลให้สัตว์น้ำบริเวณชายฝั่งจังหวัดสมุทรสาครตายและอาจสูญพันธุ์ ปัญหาจากกลิ่นเหม็นเน่าของกองขยะขนาดใหญ่และขยะมีพิษที่ไหลลงทางน้ำผ่านชุมชนต่างๆในจังหวัดปทุมธานี
  - ช่อง 7 เน้นการนำเสนอผลกระทบที่มีต่อระบบนิเวศน์ชายฝั่งและสัตว์น้ำ และน้ำเน่าที่ส่งกลิ่นรบกวนประชาชน
  - ช่องโมเดิร์นไนน์ นำเสนอข่าวตรวจสอบการปนเปื้อนของสารพิษรอบนิคมอุตสาหกรรม เช่น บางชัน ลาดกระบัง บางพลี สีนสาคร ฯลฯ โดยหน่วยงานของรัฐซึ่งหากนิคมมีสารพิษปนเปื้อนจริงระบบนิเวศน์และประชาชนโดยรอบนิคมหรือแหล่งน้ำอาจได้รับผลกระทบ
  - ช่องไทยพีบีเอส เน้นเสนอปัญหาเกี่ยวกับสารพิษที่อาจปนเปื้อนจากโรงงานอุตสาหกรรมและอาจส่งผลต่อชีวิตของประชาชนในพื้นที่นั้น และสะท้อนให้เห็นปัญหาการระบายน้ำเสียที่ท่วมขังมา



นานและมีปริมาณมากลงสู่ทะเลว่าได้ส่งผลเสียหายต่อระบบนิเวศน์และสัตว์น้ำอย่างมาก นอกจากนี้ยังพบปัญหาขยะที่เกิดจากความไม่ระบียบวินัยของผู้ที่นำรถไปจอดบนทางด่วนโทลล์เวย์



ภาพข่าวผลกระทบของน้ำท่วมที่มีต่อราคาสินค้า  
รายการลุยกรุง (ช่องไทยพีบีเอส) 18 พ.ย. 54



ภาพข่าวผู้ประสบภัยออกตามหาญาติที่หายตัวไปในช่วง  
น้ำท่วม รายการข่าว 3 มิติ (ช่อง 3) 13 พ.ย. 54



ภาพข่าวผลกระทบของน้ำท่วมที่มีต่อสภาพแวดล้อมของแม่น้ำบางปะกง  
รายการประเด็นเด็ด 7 สี (ช่อง 7) 16 พ.ย. 54



#### 4. การรายงานข่าวประเด็นความขัดแย้ง

ผลการศึกษาพบว่าฟรีทีวีนำเสนอข่าวประเด็นความขัดแย้งใน 2 มิติ ได้แก่ 1) ความขัดแย้งจากการจัดการ  
สถานการณ์น้ำท่วม และ 2) ความขัดแย้งจากการตรวจสอบการทำงานของรัฐบาล รายละเอียด ดังนี้

1. ความขัดแย้งจากการจัดการสถานการณ์น้ำท่วม พบว่า ทุกสถานีเน้นนำเสนอประเด็นการ  
รื้อบิ๊กแบ็ค ตามพื้นที่ต่างๆ โดยมีคู่ขัดแย้งหลัก คือ ประชาชน และรัฐบาล อย่างไรก็ตาม พบว่าช่องที่มี  
ความเหลื่อมล้ำในการนำเสนอคู่ขัดแย้ง คือ ช่อง 3 ช่อง 7 และช่อง โมเดิร์นไนน์ ที่เน้นการนำเสนอภาพ

ของประชาชนที่รื้อบีกแบ็ค ในฐานะกลุ่มคนที่เกี่ยวเกรด ไวยวาย ไม่มีเหตุผล เห็นแก่ตัว และเต็มไปด้วยความฉ้อฉล เช่น

- ช่อง 3 ชาวหมู่บ้านทัชชาวิลล่า หมู่บ้านโฮมอินทาวน์ ซ.พหลโยธิน 73 และชุมชนแอนเน็กซ์ ซ.พหลโยธิน 58 นัดรวมตัวกันในเวลา 13.00 เพื่อเรียกร้องให้รัฐบาลบรรเทาความเดือดร้อนให้กับพวกเขาซึ่งถูกน้ำท่วมสูงกว่า 1 เมตรมากกว่า 1 เดือนแล้ว(ภาพประกอบชาวบ้านกำลังไวยวาย)ผู้บังคับการตำรวจนครบาล 2 ก็ลงพื้นที่มาเจรจาด้วยตัวเองแต่เนื่องจากชาวบ้านมาจากหลายหมู่บ้านไม่มีแกนนำทำให้การเจรจาในช่วงแรกไม่เป็นผล ชาวบ้านได้รื้อกระสอบทรายออกไปส่วนหนึ่ง (ข่าว 3 มิติ 16 พ.ย.54)
  - ช่อง 7 มรว.สุขุมพันธุ์ บริพัตรผู้ว่าราชการ กทม. ลงพื้นที่เจรจาและตรวจสอบแนวบีกแบ็คบริเวณ ถ.วิภาวดี หลังจากที่เมื่อวานนี้ชาวบ้านในย่านดอนเมืองรวมตัวกันรื้อบีกแบ็ค โดย ชาวบ้านในเขตดอนเมืองได้ต่อว่าการทำงานของผู้ว่าฯ ที่มาทำคั้นกันบีกแบ็คทำให้ประชาชนในพื้นที่เดือดร้อน ซึ่งผู้ว่าฯชี้แจงว่าเป็นการปฏิบัติหน้าที่ตามคำสั่งของ ศปก. และรับปากกับชาวบ้านว่าจะนำข้อร้องเรียนของชาวบ้านที่ต้องการให้นำกระสอบทรายออก 6 ม. จนกว่าระดับน้ำจะลด ไปเสนอต่อ ศปก. ทำให้ชาวบ้านพอใจและยอมสลายตัวไปในที่สุด (ประเด็นเด็ด 7 สี 14 พ.ย. 54)
  - ช่องโมเดิร์นไนน์ รายงานสถานการณ์ชาวบ้านพยายามรื้อบีกแบ็ค (ภาพประกอบชาวบ้านกำลังรื้อ บีกแบ็ค) บริเวณวิทยาลัยป้องกันราชอาณาจักร (วปอ.) ถนนพหลโยธิน เพราะประสบน้ำท่วมซึ่งมานานกว่า ขณะนี้การเจรจากับกทม.ได้ข้อยุติแล้ว โดยได้รื้อออก 5 เมตร ซึ่งจะมีการประเมินภายใน 48 ชั่วโมง ว่าจะมีผลกระทบกับพื้นที่อื่น ๆ หรือไม่ ถ้าไม่มีจะปล่อยไว้แบบนี้ แต่ถ้ามีต้องมาปรับใหม่เป็นฝายน้ำล้นหรือปิดไปเลย (ข่าวข้นคนข่าว 17 พ.ย. 54)
2. ความขัดแย้งจากการตรวจสอบการทำงานของรัฐบาล พบในทุกสถานี ส่วนใหญ่เป็นการตั้งข้อสงสัยการทำงานของรัฐบาลจากฝ่ายค้าน ผลการศึกษาไม่พบการสร้างความปลอดภัยในการรายงานข่าวประเด็นดังกล่าวเนื่องจากสถานีได้ให้พื้นที่ในการแสดงความเห็นหรือการแก้ต่างแก่คู่ขัดแย้งทั้งสองฝ่าย



ภาพข่าวจากรายการข่าว 3 มิติ (ช่อง 16 พ.ย. 54)



ภาพข่าวจากรายการประเด็นเด็ด 7 สี (ช่อง 7 14 พ.ย. 54)



ภาพข่าวจากรายการข่าวขึ้นคนข่าว (ช่อง 9 17 พ.ย. 54)

## 5. ผลการศึกษาการรายงานข่าวประเด็นการช่วยเหลือ

ผลการศึกษาพบว่าข่าวประเด็นการช่วยเหลือ สามารถแบ่งได้เป็น 2 รูปแบบ คือ 1) การช่วยเหลือระยะสั้น และ 2) การช่วยเหลือระยะยาว รายละเอียด ดังนี้

1. การช่วยเหลือระยะสั้น หมายถึง การให้ความช่วยเหลือเบื้องต้นแก่ผู้ประสบภัยน้ำท่วมที่กำลังได้รับความเดือดร้อน เช่น การบริจาคเงิน อาหาร เสื้อผ้า ยา และสิ่งของที่จำเป็นในการดำรงชีพ เช่น ชุดเครื่องนอน ชุดทำความสะอาดร่างกาย สุขาลอยน้ำ ถุงดำ ปูนขาว เรือ ฯลฯ รวมถึงการให้บริการศูนย์พักพิง การให้บริการทางการแพทย์ การอำนวยความสะดวกในการเดินทาง และการให้บริการต่างๆ ตามที่ร้องขอ เป็นการกระทำในช่วงเวลานั้นๆ เพื่อแก้ไขปัญหาเฉพาะหน้า
  - ช่อง 3 เน้นข่าวการบริจาค เช่น การบริจาคเงิน ทั้งการบริจาคให้โดยตรงหรือการระดมทุนในรูปแบบต่างๆ อาทิ คอนเสิร์ตเปิดหมวก กฐิน ตั้งตู้รับบริจาค เป็นต้น รวมถึงมีการบริจาคถุงยังชีพ อาหารกล่อง สุขาลอยน้ำ เรือพาย ฯลฯ ซึ่งเป็นสิ่งของจำเป็นในการดำรงชีวิต ทั้งนี้ยังมีการบริจาคเครื่องสูบน้ำ การนำเฮลิคอปเตอร์มาช่วยงาน การบริการเรือเมล์และรถเมล์ฟรี ฯลฯ
  - ช่อง 5 และช่อง 7 พบข่าวการช่วยเหลือไม่มากนัก ทั้งหมดเป็นข่าวการบริจาค เช่น การบริจาคถุงยังชีพ และอาหารกล่อง
  - ช่องโมเดิร์นไนน์ เน้นข่าวการบริจาค เช่น บริจาคเงิน ถุงยังชีพ อาหารกล่อง ชุดชั้นใน หลอดไฟ ซิมโทรศัพท์พร้อมเติมเงิน ฯลฯ รวมถึงการช่วยเหลือโดยให้บริการต่างๆ เช่น บริการรถยนต์ของทหารและตำรวจเพื่ออำนวยความสะดวกในการสัญจร
  - ช่อง สทท.11 เน้นข่าวการบริจาค เช่น การบริจาคเงิน ถุงยังชีพ เงินชดเชยราคาข้าวที่เสียหาย การให้บริการดูแลรักษาและป้องกันสุขภาพ เช่น จัดแพทย์อาสาไปในชุมชน แจกยารักษาโรค จัดบริการรถเมล์รับส่งผู้อพยพจากศูนย์พักพิงต่างๆ กลับบ้านที่ จ.พระนครศรีอยุธยาฟรี
  - ช่องไทยพีบีเอส เน้นข่าวการบริจาค เช่น ถุงยังชีพ อาหาร นอกจากนี้ยังพบการช่วยเหลือโดยให้บริการ เช่น จัดศูนย์พักพิงไว้บริการผู้ประสบภัย การให้บริการด้านการแพทย์ การจัดศูนย์กระจายสินค้าและขายสินค้าราคาทุน ฯลฯ และการช่วยเหลือโดยการให้กำลังใจเช่น จัดชุดปฏิบัติการจิตวิทยา
2. การช่วยเหลือระยะยาว หมายถึง การให้ความช่วยเหลือเพื่อแก้ไขปัญหาของผู้ประสบภัยน้ำท่วมโดยมุ่งผลระยะยาวเป็นหลัก เช่น การปรับปรุงระบบประกันภัยพิบัติ การตั้งกองทุนช่วยเหลือโดยไม่คิดดอกเบี้ย เช่น
  - ช่อง สทท.11 พบข่าวการอนุมัติงบประมาณสร้างถนน และการจัดตั้งโครงการพักหนีเกษตรกรรายย่อยและประชาชนที่มีรายได้น้อยเป็นเวลา 3 ปี
  - ช่องไทยพีบีเอส พบการเตรียมมาตรการปล่อยสินเชื่อปรับโครงสร้างหนี้ และพักชำระหนี้ 3 ปี





ภาพข่าวจากรายการข่าว 3 มิติ

(ช่อง 3 17 พ.ย. 54)



ภาพข่าวจากรายการจับประเด็นข่าวร้อน

(ช่อง 5 14 พ.ย. 54)



ภาพข่าวจากรายการประเด็นเด็ด 7 สี

(ช่อง 7 18 พ.ย. 54)

## 6. การรายงานข่าวประเด็นการเตือนภัย

ผลการศึกษาประเด็นข่าวการเตือนภัย มุ่งวิเคราะห์การทำหน้าที่ของฟรีทีวีใน 2 บทบาท คือ 1) การนำเสนอข้อมูลการเตือนภัยให้เข้าถึงผู้ชมทุกกลุ่ม และ 2) การติดตามตรวจสอบข้อมูลการเตือนภัยของรัฐบาล รายละเอียดดังนี้

1. การนำเสนอข้อมูลการเตือนภัยให้เข้าถึงผู้ชมทุกกลุ่ม พบว่าฟรีทีวีเน้นการนำเสนอข้อมูลการเตือนภัยแบบ One fits for all หมายถึง การนำเสนอข้อมูลชุดเดียวแก่ผู้ชมทุกกลุ่มทั้งที่ข้อมูลการเตือนภัยจำเป็นจะต้องสื่อสารให้เข้าถึงคนทุกกลุ่ม ส่วนใหญ่การเตือนภัยที่พบในฟรีทีวี คือการรายงานของผู้สื่อข่าวที่นำประกาศแจ้งเตือนของรัฐบาลเพื่อให้ประชาชนพื้นที่ต่างๆอพยพออกจากพื้นที่เท่านั้น ซึ่งเป็นการรายงานด้วยภาษาตามปกติ ไม่มีการแปลภาษาเพื่อให้ข้อมูลเข้าถึงกลุ่มเฉพาะ เช่น กลุ่มผู้พิการทางการได้ยิน กลุ่มแรงงานต่างด้าวที่ไม่เข้าใจภาษาไทย ชาวต่างประเทศ ฯลฯ

2. การติดตามตรวจสอบข้อมูลการเตือนภัยของรัฐบาล พบสถานีพีวีทีวี 2 ช่อง ที่มีการติดตามตรวจสอบการเตือนภัยของรัฐบาล คือ ช่อง 3 และช่อง ไทยพีบีเอส ผ่านการลงพื้นที่ที่ถูกรัฐบาลแจ้งเตือนและสัมภาษณ์ประชาชนในพื้นที่เพื่อตรวจสอบสถานการณ์ที่เกิดขึ้น รายละเอียดดังนี้
- ช่อง 3 เช่น กทม. ประกาศให้ 8 ชุมชนในแขวงหัวหมาก เขตบางกะปิ เคลื่อนย้ายทรัพย์สินและของมีค่าไปไว้ในที่สูง หรืออพยพไปยังศูนย์พักพิง จากการลงพื้นที่ตรวจสอบวันนี้ไม่พบการอพยพออก โดยเฉพาะชุมชนต่างๆ ที่อยู่ในซอยกรุงเทพฯกรีธา เนื่องจากระดับน้ำลดลงต่อเนื่องและประชาชนได้วางมาตรการป้องกันก่อนหน้านั้นแล้ว จึงไม่จำเป็นต้องย้ายออกไป (ข่าว 3 มิติ 16 พ.ย.54)
  - ช่องไทยพีบีเอส เช่น ผู้สื่อข่าวของสถานีลงพื้นที่แถบหัวหมากเพื่อรายงานเพื่อชี้ให้เห็นความสับสนของชาวบ้านที่มีต่อประกาศเตือนภัยของรัฐบาล ชาวบ้าน 8 ชุมชนในแขวงหัวหมาก สับสนกับประกาศของ กทม. ให้เป็นพื้นที่เฝ้าระวัง หลังน้ำท่วมมาหลายสัปดาห์และมีแนวโน้มลดลงอย่างต่อเนื่อง ขณะที่ส.ส.ในพื้นที่ชี้แจงอาจเกิดจากประกาศล่าช้าเนื่องจากผ่านขั้นตอนทางราชการหลายส่วน (ฝ่าวิกฤตน้ำท่วม ช่วง 2 17 พ.ย.54)



ภาพข่าวจากรายการจับประเด็นข่าวร้อน

(ช่อง 5 15 พ.ย. 54)



ภาพข่าวจากรายการข่าวข้นคนข่าว

(ช่อง 9 17 พ.ย. 54)



ภาพข่าวการสำรวจพื้นที่ที่รัฐบาลประกาศอพยพ  
รายการข่าว 3 มิติ (ช่อง 3 16 พ.ย. 54)



ภาพข่าวการสำรวจพื้นที่ที่รัฐบาลประกาศอพยพ  
รายการข่าววิฤตน้ำท่วม (ช่องไทยพีบีเอส 16 พ.ย. 54)

## 7. การรายงานข่าวประเด็นการฟื้นฟู

ผลการศึกษาพบว่าสถานีฟรีทีวีนำเสนอข่าวการฟื้นฟูทั้งหมด 7 มิติ ดังนี้

- 1) มิติด้านพื้นที่ คือ การฟื้นฟูเส้นทางจราจร ทางเดินเท้าโดยการทำความสะอาด การกำจัดขยะ ของเสีย และการปรับปรุงซ่อมแซมพื้นที่ที่ได้รับความเสียหายจากสถานการณ์น้ำท่วม เช่น การทำความสะอาดถนน การลอกท่อประปา การเก็บขยะบนทางเดิน ฯลฯ พบในช่อง 3 ช่องโมเดิร์นไนน์ ช่อง สทท.11 และช่องไทยพีบีเอส
- 2) มิติด้านทรัพย์สิน คือ การฟื้นฟูสิ่งของทรัพย์สิน และอสังหาริมทรัพย์ของประชาชนหรือองค์กรหน่วยงานต่างๆ ที่ได้รับความเสียหายจากสถานการณ์น้ำท่วม โดยการปรับปรุง ซ่อมแซม แต่ง เติม หรือทำความสะอาดอาคารสถานที่หรือสิ่งของต่างๆ เช่น การซ่อมแซมบ้าน การซ่อมแซมเครื่องใช้ไฟฟ้า ฯลฯ พบในช่อง 3 ช่อง และช่องโมเดิร์นไนน์
- 3) มิติด้านสุขภาพ คือ การฟื้นฟูสุขภาพโดยการตรวจรักษาโรคภัยไข้เจ็บของประชาชนผู้ประสบภัยน้ำท่วม เช่น การจัดรถบริการ หรือการตั้งศูนย์ตรวจสุขภาพ และการฟื้นฟูจิตใจโดยการให้คำแนะนำเรื่อง การสร้างพลังใจและการปรับตัวในสถานการณ์น้ำท่วม พบในช่องโมเดิร์นไนน์ และช่องสทท.11
- 4) มิติด้านเศรษฐกิจ คือ การฟื้นฟูระบบและโอกาสทางเศรษฐกิจของประเทศโดยการวางแผนทางด้าน การลงทุน การสร้างความเชื่อมั่นแก่นักลงทุน การจัดการทรัพยากรเพื่อประโยชน์ทางเศรษฐกิจ ฯลฯ พบในช่องสทท.11
- 5) มิติด้านสิ่งแวดล้อม คือ การฟื้นฟูทรัพยากรน้ำ อากาศ ให้กลับมา มีสภาพปกติ เช่น การตรวจคุณภาพน้ำ และการบำบัดน้ำเสีย ฯลฯ พบในช่องสทท.11

6) มิติด้านศาสนาและวัฒนธรรม หมายถึง การฟื้นฟูสิ่งปลูกสร้าง หรืออาคารสถานที่ที่เป็นตัวแทนทางวัฒนธรรมไทยและเป็นที่ยึดเหนี่ยวจิตใจของสาธารณชน เช่น การบูรณะโบราณสถาน วัด พระพุทธรูป ฯลฯ พบในช่อง 7

7) มิติด้านอาชีพ หมายถึง การฟื้นฟูเพื่อให้ประชาชนสามารถกลับไปประกอบอาชีพได้ตามปกติหลังน้ำลด พบในช่อง 7

พบว่าสถานีพีวีทีวีเน้นนำเสนอข่าวการฟื้นฟูในมิติพื้นที่ โดยเน้นเรื่องการทำความสะอาดพื้นที่ที่ได้รับความเสียหายจากสถานการณ์น้ำท่วมโดยเฉพาะพื้นที่เมือง กิจกรรมที่ถูกนำเสนอมากที่สุด คือ “กิจกรรม Big Cleaning Day” ซึ่งจัดโดยกท.บุคคลที่มีบทบาทสำคัญในการฟื้นฟู คือ ภาครัฐ เช่น ผู้ว่าราชการจังหวัดกรุงเทพมหานคร ตัวแทนจากกระทรวงต่างๆ เจ้าหน้าที่ทหาร เจ้าหน้าที่เขต ฯลฯ โดยเจ้าหน้าที่รัฐระดับสูงจะมีบทบาทในการสั่งการ วางนโยบาย และลงพื้นที่เพียงเพื่อแสดงความเป็นเจ้าภาพจัดกิจกรรม ในขณะที่เจ้าหน้าที่ระดับล่าง กลุ่มจิตอาสา และประชาชนจะดำเนินการฟื้นฟูพื้นที่อย่างจริงจังและเป็นรูปธรรม ผลการศึกษาพบว่าช่องไทยพีบีเอสให้ความสำคัญกับการนำเสนอบทบาทของประชาชนในการฟื้นฟูพื้นที่มากกว่าช่องอื่นๆ ซึ่งสะท้อนให้เห็นถึงความสามารถและบทบาทของประชาชนที่ไม่ต้องรอให้หน่วยงานเข้ามาช่วยเหลือ

นอกจากนี้ยังพบว่าช่องโมเดิร์นไนน์และสทท.11 มีการนำเสนอข่าวการฟื้นฟูหลากหลายมิติกว่าช่องอื่นๆ คือ มีการเพิ่มมิติด้านสุขภาพ และทรัพย์สิน (ช่องโมเดิร์นไนน์) มิติด้านสุขภาพ เศรษฐกิจ และสิ่งแวดล้อม (ช่องสทท.11) โดยเฉพาะช่องสทท.11 ที่นำเสนอมิติด้านเศรษฐกิจอย่างลงลึกโดยการสัมภาษณ์พิเศษนายพิชัย นริพทะพันธุ์ รัฐมนตรีว่าการกระทรวงพลังงานเกี่ยวกับแนวทางการฟื้นฟูประเทศไทยหลังน้ำท่วม สำหรับมิติด้านสุขภาพมีการเชิญผู้เชี่ยวชาญด้านจิตวิทยามาให้คำแนะนำเรื่องการฟื้นฟูสุขภาพจิต ในขณะที่ช่อง 7 นำเสนอข่าวการฟื้นฟูในมิติที่แตกต่างจากช่องอื่น คือ มิติด้านอาชีพ (การฟื้นฟูพื้นที่เกษตรกรรม) และมิติด้านศาสนาและวัฒนธรรม (การบูรณะโบราณสถานจังหวัดพระนครศรีอยุธยา) โดยบุคคลผู้มีบทบาทสำคัญในการฟื้นฟูมิติต่างเหล่านี้ คือ ภาครัฐ นอกจากนั้นเป็นกลุ่มธุรกิจ ภาคประชาชน ภาคประชาสังคม องค์กรต่างประเทศ และองค์กรสื่อ

ทั้งนี้พบว่าช่อง 5 ไม่มีการนำเสนอข่าวเรื่องการฟื้นฟู ในช่วงเวลาที่ศึกษา





ภาพข่าวการฟื้นฟูถนนต่างๆ

จากรายการข่าว 3 มิติ (ช่อง 3 19 พ.ย. 54)



ภาพข่าวประชาชนช่วยกันปั้น EM Ball

จากรายการสถานีร่วมใจช่วยภัยน้ำท่วม

(ช่อง สทท.11 15 พ.ย. 54)

## ผลการศึกษารายการข่าว 2 ความเหลื่อมล้ำจากรายงานข่าว

ผลการศึกษารายการข่าวและรายการพิเศษในฟรีทีวีทั้ง 6 ช่อง ในช่วงเวลา 20.00–24.00 น. พบความเหลื่อมล้ำในการรายงานข่าวประเด็นที่เกี่ยวกับน้ำท่วมของฟรีทีวี ผ่านกระบวนการเลือกนำเสนอ (Selection) ใน 4 รูปแบบ ได้แก่

- 1) การสร้างคุณลักษณะบุคคลในข่าว
- 2) การเลือกนำเสนอเฉพาะบางพื้นที่หรือกลุ่มคน
- 3) การรายงานข้อมูลที่ขาดความลึกและรอบด้าน
- 4) การใช้ข้อมูลชุดเดียวในการนำเสนอประชาชนทุกกลุ่ม

### 1. การสร้างคุณลักษณะบุคคลในข่าว

พบว่าฟรีทีวีมักใช้กลวิธีการนำเสนอ โดยกล่าวถึงบุคคลในข่าวผ่านการเล่าเรื่อง (Narratives) เพื่อสร้างบรรยากาศของข่าวให้มีความน่าสนใจ ความหลากหลาย ผ่านการคัดเลือกภาพ การใช้ภาษาที่กระตุ้นอารมณ์ของผู้ชม แบ่งออกเป็น 4 ลักษณะ ได้แก่

คนดี/ฮีโร่ พบว่าฟรีทีวีทุกสถานีได้สร้างภาพลักษณ์ของคนดี/ฮีโร่ จากการนำเสนอพฤติกรรมของบุคคลที่มีส่วนในการแก้ไขปัญหา ช่วยเหลือผู้ประสบภัย เช่น ภาครัฐ ได้แก่ ทหาร ตำรวจ กลุ่มธุรกิจ กลุ่มสื่อที่ลงพื้นที่ไปแจกถุงยังชีพหรือสิ่งของจำเป็นอื่นๆ แก่ประชาชนที่กำลังเดือดร้อน ผ่านการนำเสนอภาพที่ประชาชนออกมาต้อนรับสิ่งของ

บริจาค หรือทหารตำรวจที่มาอำนวยความสะดวกในเรื่องการเดินทางให้กับประชาชน โดยการจัดรถทหาร หรือเรือมา  
วิ่งรับประชาชนในเส้นทางที่รถยนต์ไม่สามารถสัญจรไปมาได้

แต่ในขณะเดียวกันก็ยังพบว่าช่อง 3 และช่องไทยพีบีเอส นำเสนอภาพภาคประชาชนในลักษณะฮีโร่บ้าง  
เช่น ชาวประชาชนในหมู่บ้านชวนชื่น การ์เดนวิลล์ รวมตัวกันตั้งโรงครัวเพื่อทำอาหารแจกจ่ายคนในหมู่บ้าน และ  
หมู่บ้านข้างเคียง หรือ ชาวประชาชนในเขตดอนเมือง รังสิต ร่วมมือร่วมใจกันมาสร้างสะพานเพื่อให้ชาวบ้านในแถบ  
นั้นสัญจรไปมาได้สะดวกขึ้น

คนร้าย/ผู้ไม่ยอมเสียผลประโยชน์เพื่อส่วนรวม ส่วนใหญ่สถานีนำเสนอข่าว หรือภาพที่ประชาชนที่  
รวมตัวกันออกมาหรือทำลายบีกแบ็ค ในลักษณะของกลุ่มคนที่มีอารมณ์ฉุนเฉียว ใจร้อน ขาดการรับฟังเหตุผล เห็น  
เพียงแต่ปัญหาของตนเองเป็นที่ตั้ง เช่น ชาวประชาชนในเขตลำลูกกา จ.ปทุมธานี เขตดอนเมือง เขตสายไหม  
ที่อยู่เหนือแนวคันกั้นน้ำออกมารื้อบีกแบ็ค เนื่องจากน้ำท่วมขังมานานนับเดือน แต่พื้นที่เขตได้แนวคันกั้นน้ำระดับน้ำ  
กลับลดลงอย่างต่อเนื่อง ดังตัวอย่างภาพข่าว



รายการข่าวชนคนข่าว (17 พ.ย. 54)



รายการประเด็นเด็ด 7 สี (16 พ.ย. 54)

ประชาชนผู้รอรับความช่วยเหลือ พบว่าโดยส่วนใหญ่ประชาชนผู้ประสบภัยมักถูกนำเสนอผ่านเรื่องราว  
ในลักษณะสะเทือนอารมณ์ ชีวิตความเป็นอยู่เป็นไปด้วยความยากลำบาก เช่น **ประชาชนที่บ้านเรือนถูกน้ำท่วมขัง  
มานานนับเดือน เดินทางออกไปทำงานไม่ได้ ทำให้ขาดรายได้เนื่องจากส่วนใหญ่ประกอบอาชีพรับจ้างรายวัน** หรือ  
ชีวิตความเป็นอยู่ของผู้อพยพในศูนย์พักพิงสถาบันการพลศึกษา จ.ชลบุรี บ้านถูกน้ำท่วมสูงถึงหลังคาบ้าน จึง  
อพยพมาอยู่ที่ศูนย์พักพิงดอนเมืองและต้องย้ายหนีน้ำมาอยู่ที่ศูนย์พักพิง จ.ชลบุรีเป็นแห่งที่สอง ซึ่งถ้าน้ำยังตามมา  
อีกคงย้ายหนีน้ำอีกไม่ไหวแล้ว

นักการเมือง/ผู้นำความคิดทางการเมืองในบทบาทของการจับผิด พบว่าส่วนใหญ่สื่อมักนำเสนอ  
บทบาทของนักการเมืองในประเด็นการทำหน้าที่จับผิดการทำงานของนักการเมืองฝ่ายตรงข้ามในลักษณะเกม  
การเมือง มากกว่าการทำงานในการลงพื้นที่ช่วยเหลือประชาชนผู้ประสบภัย หรือการทำหน้าที่เป็นปากเป็นเสียง  
ให้กับประชาชนในเขตพื้นที่ของตนเองอย่างแท้จริง เช่น ชาวพรรคประชาธิปัตย์ตรวจจสอบพบการทุจริตการจัดซื้อถูง

ยังชีพของฝ่ายรัฐบาล หรือข้าวนายสนธิ ลิ้มทองกุล ออกมาระบุว่านายวิชาญ มินชัยนันต์ ส.ส.กทม. พรรคเพื่อไทย พยายามหาทางแก้ฝั่งเมืองในพื้นที่ Flood way

## 2. การเลือกนำเสนอเฉพาะบางพื้นที่หรือกลุ่มคน

ผลการศึกษาพบว่ากรรายงานข่าวของฟรีทีวี สะท้อนให้เห็นความเหลื่อมล้ำจากการให้ความสำคัญต่อการเลือกนำเสนอเพียงบางพื้นที่/กลุ่มคนเท่านั้น ทำให้เกิดการละเลยพื้นที่/กลุ่มคนอื่น ๆ ทั้งที่กำลังได้รับผลกระทบจากสถานการณ์น้ำท่วมในช่วงเวลาเดียวกัน รายละเอียด ดังนี้

ความเหลื่อมล้ำในมิติพื้นที่ จากข้อมูลของเว็บไซต์ [Thaiflood.com](http://thaiflood.com)<sup>๑</sup> ซึ่งรวบรวมข้อมูลเส้นทางไหลของน้ำ และแผนที่ภาพถ่ายจากดาวเทียม พบว่าในช่วงที่ทำการศึกษาน้ำยังท่วมขังอยู่ในจ.นครสวรรค์ และจ.อ่างทอง จ.อยุธยา จ.นนทบุรี จ.ปทุมธานี มาจนถึงกรุงเทพมหานคร และน้ำเริ่มไหลออกทางปากแม่น้ำเจ้าพระยาลงอ่าวไทย อย่างไรก็ตามผลการศึกษามีเดียมอนิเตอร์พบว่าทุกสถานีให้ความสำคัญกับการรายงานสถานการณ์น้ำในเขตกรุงเทพมหานครและปริมณฑล ได้แก่ 1) ที่อยู่อาศัยในเขตเมือง 2) เส้นทางสัญจร 3) นิคมอุตสาหกรรม สำหรับการรายงานสถานการณ์น้ำในพื้นที่อื่นๆ พบเพียงพื้นที่เขตเมืองของต่างจังหวัด ส่วนการรายงานสถานการณ์น้ำที่อยู่อาศัยของคนจนเมืองในกรุงเทพฯ จะพบในสัดส่วนที่น้อยมาก

ความเหลื่อมล้ำในมิติกลุ่มคน ชนชั้น ชาติพันธุ์ พบว่าฟรีทีวีทุกช่องเน้นรายงานข่าวประชาชนในบางมิติเท่านั้น ได้แก่ 1) มิติทางภูมิศาสตร์ สะท้อนประชาชนในฐานะ “ผู้อยู่อาศัย” เน้นผู้อยู่อาศัยในเขตกรุงเทพฯและปริมณฑลเท่านั้น 2) มิติทางเศรษฐกิจ สะท้อนประชาชนในฐานะ “ผู้ประกอบการอาชีพ” ซึ่งเน้นให้ความสำคัญกับกลุ่มผู้ใช้แรงงานในภาคอุตสาหกรรมขนาดใหญ่ และภาคเกษตรกรรม ส่วนใหญ่เป็นข่าวที่เกี่ยวข้องกับผลกระทบต่อผู้ประกอบการอาชีพและรายได้ ทั้งนี้พบ ช่อง 3 ช่อง 7 และช่องไทยพีบีเอส ทำหน้าที่เป็นกระบอกเสียงนำเสนอปัญหาของประชาชนเพื่อเรียกร้องให้รัฐบาลรีบดำเนินการช่วยเหลือ 3) มิติทางสุขภาพและความปลอดภัย พบว่าทุกสถานีมีการนำเสนอข้อมูลเกี่ยวกับการระวังรักษาสุขภาพและความปลอดภัยในสถานการณ์น้ำท่วม อย่างไรก็ตาม พบว่าส่วนใหญ่เป็นข้อมูลสำหรับเตือนประชาชนทั่วไปเกี่ยวกับโรคระบาดที่มากับน้ำ หรือการดูแลสุขภาพเบื้องต้นเท่านั้น พบเพียงช่อง 3 ที่สะท้อนให้เห็นถึงปัญหาด้านสุขภาพและความปลอดภัยของกลุ่มผู้สูงอายุ และผู้พิการ

สำหรับมิติทางวัฒนธรรม พบว่าฟรีทีวีขาดการสะท้อนถึงมิติดังกล่าวของกลุ่มทางวัฒนธรรมและกลุ่มชาติพันธุ์ต่างๆ ที่อาจได้รับผลกระทบจากสถานการณ์น้ำครั้งนี้ด้วย

## 3. การรายงานข้อมูลที่ขาดความลึกและรอบด้าน

สถานีฟรีทีวีนำเสนอข่าวและเหตุการณ์ที่เกี่ยวข้องสถานการณ์น้ำท่วมซึ่งขาดความลึกและรอบด้านทำให้ประชาชนบางกลุ่มไม่ได้รับข้อมูลที่เป็นประโยชน์ต่อการตัดสินใจหรือการดำเนินชีวิต ดังนี้

<sup>๑</sup> เว็บไซต์ <http://situation.thaiflood.com>

การมองข้ามความสำคัญของข้อมูลเส้นทางน้ำ ฟริทีวีให้ความสำคัญกับการรายงานสถานการณ์น้ำเฉพาะพื้นที่ เช่น ขณะนี้พื้นที่ไดน้ำท่วมและพื้นที่ไดน้ำลด แต่การรายงานข้อมูลเส้นทางน้ำซึ่งหมายรวมถึงทิศทาง ปริมาณ อัตราความเร็ว ระยะเวลาที่น้ำกำลังจะผ่านมาถึงพื้นที่ต่างๆ หรือข้อมูลอื่นๆ อันเป็นประโยชน์แก่ประชาชนนั้นพบเพียงเล็กน้อยส่งผลให้ประชาชนไม่สามารถประเมินสถานการณ์หรือเตรียมตัวรับมือกับปัญหาน้ำท่วมได้ ส่งผลให้ประชาชนทำได้เพียงรอข้อมูลประกาศเตือนที่รัฐแถลงเท่านั้น

การแจ้งเตือนที่เน้นการอพยพโดยขาดข้อมูลที่จำเป็น ฟริทีวีรายงานเพียงคำสั่งอพยพซึ่งออกโดยกทม. แต่ไม่ระบุถึงรายละเอียดอื่นๆ ที่จำเป็นต่อผู้อพยพ เช่น การจัดเตรียมของใช้ที่จำเป็น รายชื่อศูนย์อพยพ การตรวจความเรียบร้อยของอาคารบ้านเรือนก่อนอพยพ ซึ่งข้อมูลเหล่านี้ควรครอบคลุมการอำนวยความสะดวกแก่สตรีมีครรภ์ คนชรา ผู้ป่วย บุคคลทุพพลภาพ ฯลฯ เนื่องจากคนกลุ่มนี้ได้รับผลกระทบมากกว่าคนทั่วไป

การจัดการและช่วยเหลือระยะสั้นมากกว่าระยะยาว ฟริทีวีเน้นนำเสนอมาตรการจัดการและการช่วยเหลือประชาชนในระยะสั้น เช่น การสูบน้ำ การสร้างคันกั้นน้ำ การบริจาคถุงยังชีพ เครื่องนุ่งห่ม ยารักษาโรค เรือ รวมถึงการให้เงินชดเชยผู้ประสบภัย สำหรับการช่วยเหลือระยะยาวพบบ้างเป็นส่วนน้อยและเน้นภาคเกษตรกรรมเป็นหลัก เช่น การจัดโครงการพักหนีเกษตรกร การปล่อยสินเชื่อ ในความเป็นจริงแล้วยังมีประชาชนอีกหลากหลายอาชีพและพื้นที่ที่ได้รับผลกระทบแต่ไม่ทราบถึงแนวทางการจัดการและการช่วยเหลือที่จะช่วยสร้างความมั่นคงและความเชื่อมั่นในการดำเนินชีวิตและการประกอบอาชีพ ในขณะที่การแก้ปัญหาภาคอุตสาหกรรมและภาคเศรษฐกิจแม้จะพบน้อยแต่มีการสัมภาษณ์เจาะลึกรัฐมนตรีหรือผู้เชี่ยวชาญเกี่ยวกับแนวทางการจัดการสถานการณ์ซึ่งทำให้มองเห็นภาพการแก้ปัญหาอย่างชัดเจนมากกว่าการแก้ปัญหาในระดับพื้นที่ ชุมชนหรือบุคคลทั่วไป

มองภาพการฟื้นฟูที่ไม่หลากหลาย ฟริทีวีเน้นนำเสนอประเด็นการฟื้นฟูเรื่องการทำความสะอาดพื้นที่ โดยกิจกรรมหลักที่พบ คือ กิจกรรม Big Cleaning Day ที่จัดโดยกทม. ส่วนการทำความสะอาดของจิตอาสาและประชาชนทั่วไปพบเป็นส่วนน้อยหรือเป็นส่วนหนึ่งของกิจกรรมที่จัดขึ้นโดยรัฐหรือองค์กรธุรกิจ ส่วนพื้นที่ที่มีการฟื้นฟูส่วนใหญ่จะเป็นพื้นที่เมืองหรือสถานที่สำคัญในต่างจังหวัด สำหรับเนื้อหาสาระของการฟื้นฟูเน้นเพียงภาพของการทำความสะอาดมากกว่าการให้รายละเอียดอื่นๆ ที่เป็นประโยชน์แก่ประชาชน เช่น วิธีการทำความสะอาดอาคารบ้านเรือน การเลือกวัสดุอุปกรณ์ในการซ่อมแซมบ้าน อย่างไรก็ตามพบว่าช่อง 3 มีการสัมภาษณ์เลขาธิการวิศวกรรมสถานฯ เกี่ยวกับการตรวจสอบและซ่อมแซมอาคาร ในขณะที่ช่อง สทท.11 มีการนำเสนอคลิปการตรวจสอบและการทำความสะอาดบ้าน นอกจากนี้สื่อควรให้ความสำคัญกับข่าวแนวทางการช่วยเหลือของภาครัฐหรือหน่วยงานเพื่อช่วยเหลือประชาชนเรื่องการฟื้นฟูอาคารบ้านเรือน เช่น

สำหรับการฟื้นฟูในด้านอื่นๆ เช่น อาชีพ สุขภาพ เศรษฐกิจ สิ่งแวดล้อม ฯลฯ พบเป็นส่วนน้อยและนำเสนอไม่รอบด้านเนื่องจากนำเสนอข่าวฟื้นฟูเพียงแค่บางกลุ่ม เช่น การฟื้นฟูเศรษฐกิจที่เน้นนโยบายระดับประเทศจนทำให้มองข้ามเรื่องเศรษฐกิจระดับชุมชน การฟื้นฟูด้านสิ่งแวดล้อมที่เน้นการบำบัดน้ำเสียที่ท่วมขังในโรงงานอุตสาหกรรมก่อนปล่อยลงคลองมากกว่าเรื่องการบำบัดน้ำเสียในคลองหรือแหล่งน้ำตามชุมชนทั่วไป

#### 4. การใช้ข้อมูลชุดเดียวในการนำเสนอประชาชนทุกกลุ่ม

ผลการศึกษาพบว่า การนำเสนอข้อมูลของฟรีทีวีที่จะก่อให้เกิดประโยชน์แก่ผู้ชม เช่น ข้อมูลการเตือนภัย ข้อมูลความรู้ การดูแลรักษาสุขภาพ ความปลอดภัย และทรัพย์สิน รวมถึงการสะท้อนปัญหาต่างๆ จะนำเสนอด้วยข้อมูลเพียงชุดเดียวแต่เผยแพร่สำหรับประชาชนทุกกลุ่ม (One fits for all) ซึ่งอาจทำให้กลุ่มเฉพาะบางกลุ่ม เช่น กลุ่มผู้สูงอายุ กลุ่มผู้พิการ กลุ่มแรงงานนอกระบบจากต่างชาติ กลุ่มวัฒนธรรมต่างๆ นำไปใช้ประโยชน์ได้ไม่เต็มที่ ทั้งนี้ในช่วงเวลาที่ทำการศึกษาพบข้อมูลสำหรับกลุ่มเฉพาะในช่อง 3 เท่านั้น คือ ข้อมูลเกี่ยวกับปัญหาด้านการดูแลสุขภาพความปลอดภัยในช่วงวิกฤตน้ำท่วม ได้แก่

- ปัญหาสุขภาพของผู้สูงอายุ เช่น กรณีการดูแลผู้สูงอายุที่เป็นโรคอัลไซเมอร์ และกรณีปัญหาผู้สูงอายุที่ป่วยเป็นโรคอัลไซเมอร์หลงทางหายไปจากที่พักอาศัย (ข่าว 3 มิติ 16 พ.ย.54)
- ปัญหาสุขภาพของผู้พิการ เช่น เด็กพิการวัยปี 8 เดือนแม่ไม่สามารถพาไปรักษาอย่างต่อเนื่องที่ รพ. ภูมิพลได้เนื่องจาก รพ. ถูkn้ำท่วม (ข่าว 3 มิติ 14 พ.ย.54), การใช้ชีวิตของผู้ป่วย ผู้สูงอายุและเด็กในศูนย์พักพิงที่ยังต้องการหมอนและอาหาร เช่น ผู้ที่อาศัยอยู่ในศูนย์พักพิงโรงเรียนวัดปรณาวาสยังไม่ย้ายออกเนื่องจากการเดินทางยังลำบาก และ ผู้สูงอายุ ผู้ป่วยเป็นอัมพฤกษ์ และผู้ป่วยที่เกิดบาดเจ็บช่วงน้ำท่วม ยังต้องการแพทย์ดูแลอย่างต่อเนื่อง เด็กที่ต้องช่วยเหลือตัวเองเช่นการทำอาหารง่าย ๆ (ข่าว 3 มิติ 17 พ.ย.54)
- ปัญหาของคุณแม่ลูกอ่อน เช่น สุนันท์ สำเรียนรัมย์ ผอ.องค์การแพลน (องค์การพัฒนาเอกชนระหว่างประเทศร่วมกับรพ.กล้วยน้ำไท) แนะนำวิธีนวดหน้าอกกระตุ้นให้แม่มีน้ำนมให้นมลูกจากอกทดแทนนมผงที่ขาดแคลนช่วงน้ำท่วมในศูนย์พักพิงกองบัญชาการกองทัพไทย ถ.สรองประชา เขตดอนเมือง (ข่าว 3 มิติ 18 พ.ย.54)
- ปัญหาความปลอดภัยของแรงงานข้ามชาติผิดกฎหมาย เช่น ชาวแรงงานจากพม่าและกัมพูชาหนีตายจากตึกที่มีกระแสไฟฟ้าลัดวงจรท่ามกลางน้ำท่วมขัง (ข่าว 3 มิติ 13 พ.ย.54)

#### ข้อเสนอแนะ

1. ฟรีทีวีต้องรายงานข่าวในสถานการณ์วิกฤตด้วยความละเอียดอ่อนและคำนึงถึงคนกลุ่มต่างๆ ไม่ควรเน้นรายงานสถานการณ์ในระดับมหภาค (Macro) เท่านั้น ควรให้ความสนใจระดับจุลภาค (Micro) ซึ่งได้รับผลกระทบจากสถานการณ์วิกฤตนั้นด้วย
2. ฟรีทีวีต้องนำเสนอข้อมูลความรู้ การวิเคราะห์สถานการณ์ ข้อเสนอแนะ ความคิดเห็นจากนักวิชาการ และ/หรือผู้ชำนาญการที่หลากหลาย เนื่องจากแต่ละสายความรู้มีสำนักคิดแยกย่อยอยู่ และแต่ละสำนักคิดก็มีแนวความคิดและเหตุผลที่แตกต่างกัน การนำเสนอข้อมูลจากหลายๆ สำนักคิดจะทำให้ผู้ชมได้ประโยชน์สูงสุด

3. วิธีที่ีต้องทำหน้าทีติดตาม ตรวจสอบ ตั้งคำถามการทำงานของหน่วยงานที่เกี่ยวข้อง โดยเฉพาะการตั้งคำถามว่าการดำเนินการของหน่วยงานดังกล่าวทำให้เกิดความเหลื่อมล้ำในสังคมหรือไม่ เช่น ในสถานการณ์วิกฤตน้ำท่วม รัฐบาลได้กำหนดให้พื้นที่ใดเป็นพื้นที่รับน้ำอย่างไม่เป็นธรรม และมีการช่วยเหลือชดเชยหรือไม่

## “ความเหลื่อมล้ำทางสังคมที่สะท้อนผ่านฟรีทีวีในวิกฤตน้ำท่วม”



เมื่อช่วงปลายวันที่ 30 เมษายน ที่ผ่านมา โครงการมีเดียมอนิเตอร์ มูลนิธิสื่อมวลชนศึกษา ได้จัดกิจกรรมนำเสนอและรับฟังความคิดเห็นต่อ ผลการศึกษาเรื่อง “ ความเหลื่อมล้ำทางสังคมที่สะท้อนผ่านฟรีทีวีในวิกฤตน้ำท่วม” ที่ลานกิจกรรม สำนักงานกองทุนสนับสนุนการสร้างเสริมสุขภาพ (สสส.) ชั้น 35 อาคาร เอสเอ็มทาวเวอร์

เริ่มด้วยการนำเสนอ โดย ดร.เอื้อจิต วิโรจน์ไตรรัตน์ ผู้อำนวยการโครงการมีเดียมอนิเตอร์ ซึ่งกล่าวว่า งานนี้เป็นการศึกษารายการข่าวและรายการพิเศษของฟรีทีวี 6 ช่อง ที่ออกอากาศระหว่างวันที่ 13-19 พฤศจิกายน 2554 ในช่วงเวลา 20.00 – 24.00 น. โดยรายการที่ศึกษา คือ ข่าว 3 มิติ (ช่อง 3) จับประเด็นข่าวร้อน (ช่อง 5) ประเด็นเด็ด 7 สี (ช่อง 7) ข่าวข้นคนข่าว (ช่องโมเดิร์นไนน์) สถานีรวมใจช่วยภัยน้ำท่วม (ช่อง สทท.11) คุยแต่น้ำไม่เอาเนื้อ (ช่อง สทท.11) ที่นี้ไทยพีบีเอส (ช่องไทยพีบีเอส) ฝ่าวิกฤตน้ำท่วม ช่วง 1 และ 2 (ช่องไทยพีบีเอส) กับลุยกรุง (ช่องไทยพีบีเอส) ทั้งนี้ สถานการณ์น้ำท่วมในช่วงเวลาที่ศึกษา คือ มีน้ำท่วมขังตั้งแต่พื้นที่จังหวัดนครสวรรค์ อ่างทอง พระนครศรีอยุธยา นนทบุรี ปทุมธานี และกรุงเทพมหานคร ที่น้ำเริ่มไหลออกทางปากแม่น้ำเจ้าพระยาที่อ่าวไทย

**การศึกษาแบ่งเป็น 2 ส่วน ดังนี้**

**ส่วนที่ 1** การวิเคราะห์เนื้อหาข่าวการศึกษา ใน 7 ประเด็น ซึ่งสรุปผลการศึกษาต่อแต่ละประเด็น ได้ดังนี้  
**การรายงานสถานการณ์น้ำ** พบว่า ฟรีทีวีให้ความสำคัญกับการรายงานระดับน้ำในเขตกรุงเทพมหานคร และปริมณฑลโดยเฉพาะย่านที่อยู่อาศัยและเส้นทางสัญจรที่สำคัญโดยเฉพาะเขตดอนเมือง-รังสิต หัวแยกลาดพร้าว พระราม 2 บางชั้น ลาดกระบัง ทั้งที่ในช่วงเวลาเดียวกัน จังหวัดนครสวรรค์ อ่างทอง พระนครศรีอยุธยา ก็ได้รับผลกระทบจากสถานการณ์น้ำท่วม แต่กลับถูกนำเสนอไม่มากนัก

**การจัดการปัญหาน้ำท่วม** พบการนำเสนอ 8 มิติ ได้แก่ การจัดการสถานการณ์น้ำและการระบายน้ำ การเฝ้าระวังและป้องกันสถานการณ์น้ำ การจัดการปัญหาสภาพแวดล้อม การช่วยเหลือและชดเชยความเสียหาย การจัดการสวัสดิภาพชีวิตและทรัพย์สิน การจัดการปัญหาความขัดแย้ง การจัดการด้านเศรษฐกิจ และการจัดการร่วมกับ

องค์กรต่างประเทศ จากการวิเคราะห์รายการที่ศึกษา พบว่าผู้ที่มีบทบาทหลักในการแก้ไขปัญหา คือ ภาครัฐ แต่พบช่องไทยพีบีเอส ให้ความสำคัญกับประชาชนในฐานะของผู้จัดการปัญหา และมีการนำเสนอข่าวการจัดการเพื่อกลุ่มแรงงานทั้งในและนอกระบบ รวมถึงการเป็นกระบอกเสียงให้ผู้ประสพภัยที่ไม่ได้รับเงินชดเชย

**ผลกระทบจากสถานการณ์** พบ 4 มิติ คือ ด้านเศรษฐกิจ สังคม วัฒนธรรม และธรรมชาติสิ่งแวดล้อม โดยในมิติเศรษฐกิจ พบว่า มักเน้นภาคเกษตรเป็นหลัก ในขณะที่ด้านสังคมให้ความสำคัญรอบด้านทั้งเรื่องสุขภาพ ความปลอดภัย ราคาสินค้า และชีวิตความเป็นอยู่ เช่นเดียวกับมิติด้านธรรมชาติสิ่งแวดล้อมซึ่งมีทั้งเรื่องปัญหาระบบนิเวศน์ ปัญหามลพิษ ปัญหาน้ำเน่าเสีย ในขณะที่มีการรายงานผลกระทบต่อโบราณสถานจากช่อง 7 เท่านั้น

**ความขัดแย้ง** พบความขัดแย้งระหว่างรัฐและประชาชนจากการจัดการสถานการณ์ เช่น ปัญหาบิกแบ็ค การแก้ไขสถานการณ์น้ำซึ่งนำเสนอความผิดพลาดของรัฐ และความไม่พอใจของผู้ประสพภัยที่ลงเอยด้วยการรื้อบิกแบ็ค และการฟ้องร้อง นอกจากนี้ยังพบความขัดแย้งระหว่างข้าราชการเมืองเรื่องการตรวจสอบทุจริตตงยังชีพ

**การช่วยเหลือ** พบว่าฟรีทีวีเน้นการรายงานแนวทางการช่วยเหลือระยะสั้น เช่น การบริจาคของ การติดตั้งเครื่องสูบน้ำ การให้บริการรถ เรือ และการบริการทางการแพทย์ ในขณะที่การแก้ไขปัญหาระยาว เช่น การปรับปรุงระบบประกันภัยพิบัติ การพักชำระหนี้ และการสร้างถนนพบในช่องสทท.11 และ ไทยพีบีเอส เท่านั้น

**การเตือนภัย** ในรายการที่ศึกษาพบว่า ฟรีทีวีรายงานข่าวการประกาศอพยพและการประกาศพื้นที่เฝ้าระวังเป็นภาษาไทย และไม่พบการสื่อสารเพื่อผู้พิการทางการได้ยิน นอกจากนี้พบว่ามีเพียงช่อง 3 และช่องไทยพีบีเอส เท่านั้นที่มีการตรวจสอบการเตือนภัยของรัฐบาล เช่น การสำรวจสถานการณ์น้ำและปฏิกริยาของประชาชนในพื้นที่ที่มีการเตือนภัย

**การฟื้นฟู** จากรายการที่ศึกษา พบ 7 มิติ ได้แก่ พื้นที่ ทรัพย์สิน สุขภาพ เศรษฐกิจ สิ่งแวดล้อม ศาสนา วัฒนธรรม และอาชีพ แต่มิติที่ฟรีทีวีทุกช่องให้ความสำคัญ คือ มิติด้านพื้นที่โดยเฉพาะกิจกรรม Big Cleaning Day และกิจกรรมทำความสะอาดอื่นๆ ซึ่งจัดโดยภาครัฐ ในขณะที่ช่องไทยพีบีเอสเน้นการฟื้นฟู โดยการทำความสะอาดของภาคประชาชน

**ส่วนที่ 2** เป็นการวิเคราะห์ผลการศึกษาส่วนที่ 1 ด้วยแนวคิดเรื่อง สิทธิมนุษยชน และ ความเหลื่อมล้ำทางสังคมกับการรายงานข่าว สรุปผลการวิเคราะห์ได้ดังนี้

**เรื่องของคนกรุงเทพฯและปริมาณพลครองพื้นที่สื่อ** - แม้ว่าฟรีทีวีให้พื้นที่กลุ่มคนที่หลากหลายทั้งภาครัฐ ธุรกิจ อุตสาหกรรม แรงงานในระบบและนอกระบบ เกษตรกร และประชาชนทั่วไป โดยเฉพาะช่อง 3 ให้พื้นที่ผู้ประสพภัยหลากหลายกลุ่มทั้ง ผู้พิการ สตรีมีครรภ์ คนเก็บของเก่า ชาวนา และสัตว์เลี้ยง ฯลฯ อย่างไรก็ตามฟรีทีวีเน้นนำเสนอบุคคลที่อาศัยอยู่ในกรุงเทพฯ และปริมาณพลมากกว่าผู้ที่อยู่ในจังหวัดนครสวรรค์ อ่างทอง และพระนครศรีอยุธยา ซึ่งได้รับผลกระทบจากสถานการณ์น้ำท่วมในช่วงเวลาเดียวกัน

**รัฐ สื่อ ธุรกิจสวมบทเด่น** - แม้จากรายการที่ศึกษาจะพบว่ากลุ่มคนที่ปรากฏในสื่อถูกนำเสนอในบทบาทที่แตกต่างกันจนทำให้เกิดภาพลักษณ์เฉพาะกลุ่ม อย่างไรก็ตาม พบว่า กลุ่มภาครัฐ กลุ่มสื่อ และกลุ่มธุรกิจถูกนำเสนอใน



บทบาทการควบคุมสถานการณ์ การแก้ไขปัญหา และการช่วยเหลือผู้ประสบภัย เช่น การส่งระบายน้ำ การกู้เส้นทางจราจร การบริจาคสิ่งของ ฯลฯ ในขณะที่ประชาชนทั่วไป กลุ่มคนพิเศษ เกษตรกร และ ผู้ใช้แรงงาน ถูกนำเสนอในบทบาทของผู้ประสบภัยที่ได้รับความทุกข์จากสถานการณ์น้ำท่วมและการจัดการของภาครัฐ เป็นกลุ่มที่ไม่สามารถคิดแก้ไขปัญหาได้เอง ต้องรอรับความช่วยเหลือจากหน่วยงานต่างๆ ทั้งพบบทบาทกลุ่มประชาชนที่รื้อบีกแบ็ค เป็นผู้ก่อความวุ่นวาย มีการกระทำที่ใช้อารมณ์

อย่างไรก็ตามช่องไทยพีบีเอสนำเสนอบทบาทของประชาชนที่แตกต่างออกไป คือ เป็นกลุ่มประชาชนที่สามารถช่วยเหลือตัวเองและชุมชนได้ เช่น การวางแผนสร้างทางเดินในชุมชน และการทำอาหารแจกคนในชุมชน รวมถึงการบอกเล่าและเสนอแนวทางแก้ไขปัญหาอย่างมีเหตุผล

ในส่วนบทบาทนักการเมือง พบการจับผิดข้อขัดแย้งทางการเมือง มากกว่าการช่วยเหลือประชาชน

**คนพิการ ชาวต่างชาติถูกมองข้าม** – จากรายการที่ศึกษาพบว่าการสื่อสารของพีบีทีวีเป็นแบบ One fits for all หรือการนำเสนอข้อมูลชุดเดียวแก่คนทุกกลุ่ม โดยเฉพาะข้อมูลสำคัญ เช่น การแจ้งพื้นที่เฝ้าระวังและการแจ้งอพยพที่ไม่มีการแปลภาษาหรือสื่อสารด้วยวิธีการพิเศษสำหรับกลุ่มผู้พิการทางการได้ยิน กลุ่มชาติพันธุ์ และกลุ่มชาวต่างชาติ อย่างไรก็ตามพบว่าช่องไทยพีบีเอสนำเสนอแนวทางการช่วยเหลือแรงงานข้ามชาติผ่านการสัมภาษณ์ตัวแทนกลุ่มแรงงานโดยใช้ภาษาของแรงงานกลุ่มดังกล่าว

**ข้อมูลเป็นประโยชน์เฉพาะคนบางกลุ่ม** – จากรายการที่ศึกษา พบว่า พีบีทีวีรายงานสถานการณ์น้ำเฉพาะพื้นที่ที่น้ำท่วมและน้ำลด มากกว่าการรายงานภาพรวมเส้นทางน้ำ ปริมาณน้ำ หรืออัตราความเร็วน้ำเพื่อให้ประชาชนเตรียมพร้อมรับมือกับสถานการณ์ และมีอำนาจควบคุมสถานการณ์ควบคุมไปกับภาครัฐ ในส่วนของการแจ้งอพยพพบว่าสื่อรายงานประกาศของภาครัฐโดยไม่มีข้อมูลที่จะช่วยอำนวยความสะดวกแก่ผู้ประสบภัย เช่น สถานที่พัก จุดบริการรถรับส่ง เส้นทางจราจร ฯลฯ โดยเฉพาะข้อมูลที่เป็นต่อการอพยพผู้ป่วย ผู้สูงอายุ และผู้พิการ สำหรับประเด็นการช่วยเหลือฟื้นฟู พบการนำเสนอหลายมิติ แต่ส่วนใหญ่เป็นแผนระยะสั้น เช่น การบริจาคของ การตั้งเครื่องสูบน้ำ การทำความสะอาด ฯลฯ ในขณะที่แผนระยะยาวมุ่งเน้นมิติเศรษฐกิจเป็นหลัก เช่น การพักหนี้ การปรับโครงสร้างหนี้ และการปล่อยสินเชื่อ

**หลังจากการนำเสนอผลการศึกษา เป็นการเสนอ/ความคิดเห็นจากคณะวิทยากร ดังนี้**

**อาจารย์สุภาพร โพธิ์แก้ว จากคณะนิเทศศาสตร์ จุฬาลงกรณ์มหาวิทยาลัย** แสดงความเห็นต่อการศึกษามีข้อจำกัดเพราะสุ่มเลือกช่วงเวลาหนึ่งในสถานการณ์หนึ่ง ในขณะที่ภาวะน้ำท่วมครั้งนี้ สถานการณ์เปลี่ยนแปลงไปในแต่ละช่วงเวลา ถ้าทำการติดตามศึกษาโดยตลอด จะเห็นวิถีคิดของคนทำข่าวนอกจากจะเป็นการศึกษาในช่วงสั้นแล้ว ยังเลือกประเด็นความเหลื่อมล้ำซึ่งเป็นประเด็นใหญ่



ดังนี้

อาจารย์สุภาพร วิเคราะห์ลักษณะการทำงานของสื่อมวลชนที่มีผลต่อความเหลื่อมล้ำทางสังคมใน 4 ประเด็น

1. **ยึดติดกับมายาคติเก่า ๆ** คือ ประเด็นที่เกี่ยวข้องกับเศรษฐกิจระดับมหภาค หรือส่วนกลาง มักจะได้พื้นที่และความสำคัญ ซึ่งเป็นโจทย์ที่น่าตั้งคำถามกับสื่อมวลชน เพราะน้ำท่วมครั้งนี้ ไม่เหมือนกรณีของสินามิที่เกิดขึ้นทันทีทันใด แต่เป็นวิกฤตที่ก่อตัวอย่างช้าๆ และมีเวลาให้จัดการ ดังนั้น วิกฤตน้ำท่วมจึงไม่ได้สะท้อนความเหลื่อมล้ำทางสังคมอย่างเดียว แต่ยังสะท้อนการขาดความพร้อมของคนไทย และการที่สื่อไม่ให้ความสำคัญกับการเข้าถึง “ข้อมูลสำคัญ”
2. **โลกทัศน์ของสื่อมวลชน** ที่มองว่า “ความคิดทางวิทยาศาสตร์” มีเพียงหนึ่งเดียว แต่ที่จริงแล้วมีความคิดหลายสำนัก แต่ละสำนักก็คิดก็มีการให้เหตุผลกับกระบวนการ แตกต่างกันในกรณีวิกฤตน้ำท่วมครั้งนี้ ผลการศึกษาของมีเดียมอนิเตอร์ชี้ว่า การวางบิกแบคทำให้เกิดความเหลื่อมล้ำ ทำให้เกิดความขัดแย้งระหว่างผู้ที่อยู่เหนือและใต้แนวกันน้ำ แต่ในเรื่องนี้ ก็มีแนวคิดต่างจากการใช้บิกแบคกันน้ำ ที่เห็นว่าการกันน้ำเป็นการสะสมน้ำ ทำให้น้ำมีเวลารวมตัว ก่อให้เกิดผลกระทบมากกว่าเดิม โจทย์นี้เป็นความเหลื่อมล้ำที่อยู่บนความแตกต่าง หลากหลาย ซับซ้อน และเคลื่อนที่ตลอดเวลา เพราะฉะนั้นจะมีกลุ่มคนและชุมชนที่ได้รับผลกระทบที่ไม่เหมือนกัน และมีตัวละครเกี่ยวข้องที่หลากหลาย เป็นความละเอียดอ่อนซึ่งทำลายสื่อมวลชนยุคนี้ เช่น กรณีอาเภอบางบาล ที่ถูกเลือกให้เป็นแก้มลิง ขณะที่กรุงเทพฯ น้ำแห้งแต่คนบางบาลยังนอนอูริมนอน เป็นพื้นที่ที่ท่วมก่อนแต่แห้งทีหลัง อันนี้เป็นความล่มสลายของชีวิตสื่อมวลชนให้ความสำคัญกับการล่มสลายของชีวิตผู้คนที่อยู่ร่วมสังคมไม่พอ ทำให้มองไม่เห็นความเหลื่อมล้ำของปัญหา สื่อต้องเชื่อว่ามี ความเหลื่อมล้ำ สื่อต้องนำเสนอในมิติ Macro (มหภาค) และ Micro (จุลภาค) เช่นในเรื่องเศรษฐกิจ ต้องมีเรื่องของชุมชนและผู้คนที่ถูกทะเลาะในพื้นที่สื่อ ซึ่งก็คือ ภาคส่วนที่ถูกล้มและละเลย การศึกษานี้ จึงไม่ใช่ศึกษาเฉพาะส่วนที่สื่อนำเสนอ แต่ต้องค้นหาส่วนที่ขาดหายไป และนั่นคือความเหลื่อมล้ำ
3. **ขาดการตั้งคำถาม** ในวิกฤตน้ำท่วมนี้รัฐบาลต้องมีการจัดการเพื่อการสื่อสารข้อมูลที่ชัดเจน และมีเอกภาพ แต่สื่อมวลชนไม่ต้องไปเป็นส่วนหนึ่งของเอกภาพนั้น สื่อมวลชนต้องทำหน้าที่ตรวจสอบ ติดตาม และตั้งคำถาม เพื่อให้ผู้รับสารได้ประโยชน์มากที่สุด เช่น การประกาศแนวทางแก้ปัญหาต่างๆ เป็นต้น หรือ ในส่วนของวาทกรรม “ผู้เสียสละ” โดยการประกาศให้บางชุมชนเป็นผู้เสียสละ สื่อต้องให้ความสนใจว่า การที่ภาครัฐประกาศให้บางชุมชนเป็นผู้เสียสละ เป็นที่มาของความเหลื่อมล้ำหรือไม่
4. **ความอ่อนไหว** สื่อมวลชนได้ร่วมกับภาครัฐในการสร้างวาทกรรม “ผู้เสียสละ” ซึ่งคนกลุ่มนี้คือ ผู้ที่อ่อนแอที่สุด แต่ต้องเสียสละเพื่อคนที่เข้มแข็งกว่า สื่อมวลชนควรสร้างความเข้าใจและเห็นอกเห็นใจ

ท้ายที่สุด อาจารย์สุภาพรตั้งคำถามว่า ทำอย่างไรให้สื่อนำเสนอข้อมูลข่าวสารอย่างค้ำประกันถึงการให้ความรู้ไปด้วย ทำอย่างไรให้การสื่อสารในวิกฤตแบบนี้ “ไม่มีใครถูกลืม”

**ผศ.ดร.ประภาส ปิ่นตบแต่ง จากคณะรัฐศาสตร์ จุฬาลงกรณ์มหาวิทยาลัย** กล่าวถึงความเหลื่อมล้ำในมิติของนักรัฐศาสตร์ จากที่สื่อมวลชนมักมองคนบางกลุ่มเป็นกลุ่มพิเศษ เช่น เด็ก สตรี คนชรา ฯลฯ ทั้งที่ควรมองในหลายมิติมากขึ้น และมองอย่างเท่าเทียมกัน โดยผศ.ดร.ประภาส ได้ให้มุมมองความเหลื่อมล้ำใน 3 มิติ ดังนี้



1. **มิติอำนาจทางเศรษฐกิจ** ให้ความสำคัญกับความเหลื่อมล้ำจากอำนาจทางเศรษฐกิจ คือ มายาคติที่มองเห็นกรุงเทพฯ เป็นศูนย์กลาง และมีศักยภาพทางเศรษฐกิจมากกว่าชนบท ดังนั้นคนในชนบทจึงต้องเสียสละรับน้ำไป ทั้งที่ในความเป็นจริงผลกระทบที่เกิดกับกลุ่มคนดังกล่าว มีความรุนแรงและส่งผลยาวนานกว่ามาก จนอาจทำให้วิถีชีวิตบางอย่างหายไป เช่น ชาวไร่ชาวนาในพื้นที่ที่ต้องล้มสวนเกือบทั้งหมด ขาดรายได้ 6-7 เดือน และต้องใช้เวลาในการฟื้นตัวนาน จนอาจเลิกปลูกไม้ยืนต้นในอนาคต ดังนั้นการแก้ไขปัญหาของคนกลุ่มนี้ จึงมีความซับซ้อนมากกว่าการแจกถุงยังชีพ
2. **มิติอำนาจทางการเมือง** สังคมมักมองผู้ออกมาเรียกร้อง ผู้ชุมนุม ว่าเป็นผู้ที่ไม่ยอมเสียสละ ทั้งที่เป็นการกระทำที่ไม่ต่างจากการชุมนุมประท้วงของกลุ่มสมัชชาคนจน ที่ต้องการพื้นที่สื่อเป็นช่องทางในการสื่อสารความเดือดร้อน เนื่องจากเป็นกลุ่มที่ไม่มีอำนาจที่จะเข้าไปถึงพื้นที่ทางการเมืองได้
3. **มิติอำนาจทางวัฒนธรรม** จากผลการศึกษาของมีเดียมอนิเตอร์ สื่อให้ความสำคัญกับมิติวัฒนธรรมเกี่ยวกับโบราณสถาน แต่วัฒนธรรมต้องหมายถึงวัฒนธรรมชุมชน ซึ่งได้รับผลกระทบด้วย นั่นคือผลกระทบไม่ได้มีต่อที่อยู่อาศัย หรือเศรษฐกิจเท่านั้น และอยากให้สื่อมองความไม่เท่าเทียมกันของกลุ่มคนที่ไม่ถูกพูดถึง เช่น แรงงานต่างด้าว ซึ่งไม่มีสถานะอะไรเลยในสังคม แต่ควรถูกเห็นคุณค่าความเป็นคนที่มีวิถีชีวิต มีอัตลักษณ์ มีตัวตน

ดร.ประภาส กล่าวทิ้งท้ายว่า “การสร้างระบบเป็นเรื่องสำคัญ หากระบบไม่มีก็รับมือไม่ได้ เช่น ในเรื่องค่าชดเชย กลุ่มใดรวมตัวกันสร้างอำนาจต่อรองได้ ก็ได้เงินชดเชยสูงกว่ากลุ่มที่ได้รับความเดือดร้อนเหมือนกัน แต่ขาดพลังต่อรอง สื่อต้องตรวจสอบระบบ จึงจะเห็นความเหลื่อมล้ำ”



**ประสงค์ เลิศรัตนวิสุทธิ ผู้อำนวยการบริหารสถาบันอิศรา** กล่าวถึงปรากฏการณ์ใหม่ของสื่อมวลชนที่ทำการตลาด โดยนำดารามาร่วมทำข่าวนำเสนอความเป็นตัวตน แสดงให้เห็นถึงความยากลำบากในการทำข่าว ซึ่งคนก็ดู เพราะบันเทิง และพบว่าสื่อโทรทัศน์ทุกช่องแข่งกันในการเป็นตัวกลางในการรับของบริจาคจากประชาชน ซึ่งในแง่ของการช่วยเหลือนี้ หากรัฐบาลจัดการเป็น ก็เชิญทุกฝ่ายมานั่งโต๊ะ และแบ่งว่าใคร

จะลงไปช่วยในพื้นที่ไหน หากพื้นที่ไหนลงไปลำบาก ภาครัฐก็เข้าไปเอง หากทำแบบนี้ก็จะได้เครือข่ายในการช่วยเหลือ ไม่ใช่ต่างคนต่างทำ

ประเด็นการสร้างลักษณะบุคคลในข่าว พิจารณาก่อสร้างให้เป็นฮีโร่เกือบทุกคน โดยเฉพาะช่อง 3 เน้นเรื่องนี้มากเป็นพิเศษ และเมื่อช่องต่างๆ แย่งกันเป็นฮีโร่ สิ่งที่เกิดขึ้นคือ เมื่อทุกช่องได้รับการร้องเรียน จะรีบลงพื้นที่ ซึ่งสิ่งเหล่านี้สะท้อนการจัดการที่ล้มเหลวของ ศปภ. แต่ไม่มีสื่อใดรายงาน ว่า ศปภ. มีการทำงานอย่างไรจึงเกิดความล้มเหลวขึ้น

ในเรื่องวิธีการเลือกข่าว เนื่องจากสื่อไม่มีกำลังพอที่จะลงไปทำข่าวในทุกพื้นที่ สื่อจึงเลือกนำเสนอสิ่งที่มีผลกระทบมากที่สุด หรือในอีกแง่หนึ่งคือ ทำให้ได้คนดูมากที่สุด แม้แต่ไทยพีบีเอส ตอนทำนายเรื่องน้ำท่วม พื้นที่ที่ อ.เสรี สุภราทิตย์ ให้ข้อมูลละเอียดที่สุด คือ กรุงเทพมหานคร จะเห็นว่าแม้แต่ช่องที่เราคิดว่าดีที่สุด ก็ให้ความสำคัญกับกรุงเทพ เพราะรู้ว่าจะได้คนดูมาก การคิดแบบนี้ เป็นวิธีคิดของสื่อสารมวลชนระดับประเทศ และระดับโลกทั้งหมด ทางแก้อคือ เราต้องสร้างสื่อชุมชนที่สามารถส่งต่อข้อมูลโดยที่สื่อหลักไม่ต้องส่งทีมลงไปเองทั้งหมด

ส่วนภาพรวมของปัญหาน้ำท่วม คือ สื่อไม่มีการเจาะลึกถึงสาเหตุที่ทำให้เกิดน้ำท่วม ทั้งที่สำคัญมากกว่าการเทียบกันแต่เรื่องการปล่อยน้ำจากเขื่อน และไม่มีการพูดถึงเส้นทางน้ำว่าไหลมาอย่างไรเพื่อให้เห็นภาพรวมของปัญหาน้ำท่วมของประเทศในครั้งนี้

สุดท้าย ดร.เอื้อจิต วิโรจน์ไตรรัตน์ ผู้อำนวยการโครงการมีเดียมอนิเตอร์ ยอมรับว่า การศึกษาครั้งนี้มีข้อจำกัด โดยเฉพาะด้านข้อมูลของหน่วยการศึกษา ทั้งยังนำประเด็น "ความเหลื่อมล้ำทางสังคม" มาเป็นโจทย์การศึกษาด้วย อย่างไรก็ตาม โครงการถือว่าการศึกษานี้ไม่เคยทำมาก่อน โดยนำวาระสำคัญของปี 2554 ทั้งในเรื่องวิกฤตน้ำท่วมและความเหลื่อมล้ำทางสังคม มาประกอบกันเป็นโจทย์การศึกษา สิ่งที่น่าพอใจ คือ ผลการศึกษาครั้งนี้ ได้นำเสนอข้อมูล ที่ทำให้ได้รับฟังความคิดเห็นที่น่าสนใจของวิทยากรทั้ง 3 ท่าน คือ **อาจารย์สุภาพร โพธิ์แก้ว จากคณะนิเทศศาสตร์ จุฬาลงกรณ์มหาวิทยาลัย ผศ.ดร.ประภาส ปิ่นตบแต่ง จากคณะรัฐศาสตร์ จุฬาลงกรณ์มหาวิทยาลัย และคุณประสงค์ เลิศรัตนวิสุทธิ์ ผู้อำนวยการบริหารสถาบันอิศรา**

\*\*\*\*\*