

โครงการมีเดียมอนิเตอร์ (Media Monitor Project)



การศึกษาผังรายการ เพื่อวิเคราะห์ทิศทาง

การประกอบกิจการบริการสาธารณะ ของฟรีทีวี

ได้รับการสนับสนุนจาก
สำนักงานกองทุนสนับสนุนการสร้างเสริมสุขภาพ (สสส.)



ที่มาและความสำคัญ

พระราชบัญญัติการประกอบกิจการกระจายเสียงและกิจการวิทยุโทรทัศน์ พ.ศ. 2551 และพระราชบัญญัติองค์กรจัดสรรคลื่นความถี่และกำกับการประกอบกิจการกระจายเสียง วิทยุโทรทัศน์ และกิจการโทรคมนาคม พ.ศ. 2553 ได้ก่อให้เกิดความเปลี่ยนแปลงในกิจการวิทยุโทรทัศน์ของประเทศไทย จากเดิมที่ใช้ระบบให้สัมปทาน มาสู่ระบบการออกใบอนุญาต ทั้งนี้ตั้งแต่ปลายปี พ.ศ. 2554 ได้มีองค์จัดสรรคลื่นความถี่ และกำกับการประกอบกิจการวิทยุกระจายเสียง กิจการวิทยุโทรทัศน์ และกิจการโทรคมนาคม หรือ กสทช. มาทำหน้าที่จัดสรรคลื่นความถี่และกำกับการประกอบกิจการสื่อฯ การเปลี่ยนแปลงที่สำคัญจากการมีพรบ. สื่อทั้ง 2 ฉบับ คือ การแบ่งกิจการกระจายเสียงและกิจการโทรทัศน์ออกเป็น 3 ประเภท ได้แก่ กิจการบริการสาธารณะ กิจการบริการชุมชน และกิจการทางธุรกิจ ทั้งนี้ กสทช. ได้กำหนดกลุ่มเนื้อหาและสัดส่วนรายการ ตลอดจนที่มาของรายได้ในการประกอบกิจการแต่ละประเภทด้วย พ.ร.บ. การประกอบกิจการกระจายเสียงและกิจการวิทยุโทรทัศน์ พ.ศ. 2551 ยังได้แบ่งการประกอบกิจการบริการสาธารณะ ออกเป็นสามประเภท ได้แก่ 1) กิจการโทรทัศน์ที่มีวัตถุประสงค์หลักเพื่อการส่งเสริมความรู้ การศึกษา และวัฒนธรรม ฯลฯ 2) กิจการโทรทัศน์ที่มีวัตถุประสงค์หลักเพื่อความมั่นคงของรัฐหรือความปลอดภัยสาธารณะ และ 3) กิจการโทรทัศน์ที่มีวัตถุประสงค์หลักเพื่อกระจายข้อมูลข่าวสารเพื่อส่งเสริมความเข้าใจอันดีระหว่างรัฐบาล/รัฐสภากับประชาชน

ในปัจจุบัน ฟรีทีวีทั้ง 6 ช่อง ยังมิได้เข้าสู่ระบบการขอรับใบอนุญาตอย่างเต็มรูปแบบ แต่เป็นการประกอบกิจการต่อเนื่องโดยยังไม่ระบุประเภทการประกอบกิจการ ในขณะที่ กสทช. กำลังดำเนินการให้ทดลองออกอากาศในระบบดิจิทัล ในช่วงกลางปี พ.ศ. 2556 ที่คาดว่าผู้ประกอบกิจการฟรีทีวี ต้องระบุว่า จะขอรับใบอนุญาตการประกอบกิจการโทรทัศน์ในระบบดิจิทัลในประเภทใด จึงเป็นที่น่าสนใจว่าในอนาคตอันใกล้ฟรีทีวีทั้ง 6 ช่อง จะมี

การประกอบกิจการในลักษณะใดบ้าง โดยแนวโน้มที่เป็นที่เข้าใจกัน คือ ช่องททบ.5, สทท.11, และไทยพีบีเอส จะประกอบกิจการประเภทบริการสาธารณะ

วัตถุประสงค์การศึกษา

เพื่อวิเคราะห์ผังรายการฟรีทีวีช่องททบ.5, สทท.11 และไทยพีบีเอส (ออกอากาศระหว่าง 15-21 มกราคม พ.ศ. 2556) อย่างเปรียบเทียบกับแนวทางการประกอบกิจการตามประเภทใบอนุญาตที่กำหนดในกฎหมายและระเบียบ กสทช. ที่เกี่ยวข้อง

หน่วยการศึกษา

ผังรายการฟรีทีวีช่องททบ.5, สทท.11 และไทยพีบีเอส ของวันที่ 15-21 มกราคม พ.ศ. 2556

วิธีการศึกษา

วิเคราะห์ผังรายการ เพื่อจำแนกสัดส่วนของกลุ่มเนื้อหารายการที่เป็นข่าว สารประโยชน์ สารบันเทิง บันเทิง และอื่นๆ โดยอ้างอิงและเปรียบเทียบกับหลักเกณฑ์และวิธีการอนุญาตการให้บริการกระจายเสียงหรือโทรทัศน์ พ.ศ. 2555 ของ กสทช. และหลักเกณฑ์อื่นที่กำหนด ในการศึกษาครั้งนี้

แนวคิดการศึกษา

1. ประกาศ กสทช. เรื่อง หลักเกณฑ์และวิธีการอนุญาตการให้บริการกระจายเสียงหรือโทรทัศน์ พ.ศ. 2555 (รายละเอียดตามภาคผนวก) ได้กำหนดให้บริการกระจายเสียง หรือโทรทัศน์ ประเภทกิจการบริการสาธารณะ และกิจการทางธุรกิจต้องคงไว้ตามสัดส่วนที่คณะกรรมการกำหนด ซึ่งประกอบด้วยกลุ่มรายการ 2 ประเภทรายการ¹ ได้แก่

1. **กลุ่มเนื้อหารายการข่าวสาร** หมายถึง รายการที่มีเนื้อหาเกี่ยวกับเหตุการณ์ปัจจุบัน หรือเหตุการณ์ที่เป็นข้อเท็จจริงที่เป็นประโยชน์ต่อสาธารณะ ซึ่งอาจอยู่ในรูปแบบรายการข่าว เล่าข่าวและวิเคราะห์ข่าว รายการสนทนาปัญหาเหตุการณ์ปัจจุบัน และรวมถึงเนื้อหาที่เกี่ยวข้องกับประเด็นที่มีความคิดเห็นโต้แย้งกันในสังคม ประเด็นทางการเมืองทั้งในระดับชาติและในระดับท้องถิ่น และประเด็นที่เกี่ยวข้องกับนโยบายสาธารณะ

¹ ประกาศหลักเกณฑ์และวิธีการอนุญาตการให้บริการกระจายเสียงหรือโทรทัศน์ พ.ศ. 2555 ว่าด้วยลักษณะผังรายการ และสัดส่วนรายการ การให้บริการกระจายเสียงหรือโทรทัศน์ประเภทกิจการบริการสาธารณะ และกิจการบริการธุรกิจ

2. **กลุ่มเนื้อหาการสาระประโยชน์** หมายถึง รายการที่สร้างกระบวนการเรียนรู้ให้แก่ประชาชนในชุมชนโดยส่งเสริมให้มีการแลกเปลี่ยนข้อมูลและความคิดเห็นระหว่างกัน ให้การศึกษา ความรู้ และทักษะที่จำเป็นต่อประชาชนผู้ฟังมีเนื้อหาที่ส่งเสริมการพัฒนาในประเด็นสุขภาพ สิ่งแวดล้อม เศรษฐกิจ ประชาธิปไตย ประเพณี วัฒนธรรม เป็นต้น รวมถึงให้ความเข้าใจที่ดีเกี่ยวกับประโยชน์สาธารณะ

โดย พ.ร.บ. การประกอบกิจการกระจายเสียงและโทรทัศน์ พ.ศ.2551 ได้กำหนดให้บริการกระจายเสียงหรือโทรทัศน์ ประเภทกิจการบริการสาธารณะต้องมีรายการ **ประเภทข่าวสาร หรือสาระที่เป็นประโยชน์ต่อสาธารณะ** ในสัดส่วน **ไม่น้อยกว่าร้อยละเจ็ดสิบ**

2. พ.ร.บ.องค์การกระจายเสียงและแพร่ภาพสาธารณะแห่งประเทศไทย พ.ศ.2551 (ส.ส.ท.)²
และนโยบายด้านรายการและแผนการจัดทำรายการ

2.1 พ.ร.บ.องค์การกระจายเสียงและแพร่ภาพสาธารณะแห่งประเทศไทย พ.ศ.2551 มาตรา 43
ในส่วนของ “การเผยแพร่รายการ” กำหนดว่า รายการที่ให้บริการผ่านสถานีวิทยุกระจายเสียงหรือสถานีวิทยุโทรทัศน์ขององค์การต้องมีเนื้อหาและคุณค่า ดังนี้

1. ข่าวสารที่มีผลกระทบต่อสาธารณะที่เสนออย่างเที่ยงตรง รวดเร็ว ทันต่อเหตุการณ์รอบด้าน และเป็นธรรม ในสัดส่วนที่พอเพียงในช่วงที่มีผู้รับชมและรับฟังมาก

2. รายการที่ส่งเสริมการมีส่วนร่วมของประชาชนในการอภิปรายหรือแสดงความคิดเห็นต่อประเด็นที่สำคัญต่อสาธารณะซึ่งมีความคิดเห็นแตกต่างกันในสังคม บนพื้นฐานของข้อมูลที่ถูกต้องมีสมดุลของความคิดเห็นฝ่ายต่างๆ และมีการวิเคราะห์อย่างมีเหตุผล

3. รายการที่ส่งเสริมการเรียนรู้และการพัฒนาคุณภาพชีวิตของประชาชนและรายการที่ส่งเสริมการศึกษาในวิทยาการสาขาต่างๆ และการเรียนรู้ของเด็กและเยาวชนอย่างเพียงพอ โดยคำนึงถึงเวลาที่สะดวกต่อการรับชมและรับฟัง

4. รายการกีฬา นันทนาการ และรายการที่ส่งเสริมสุขภาพและคุณภาพชีวิตของประชาชน

5. รายการที่ส่งเสริมเอกลักษณ์ของความเป็นไทย ความหลากหลายทางวัฒนธรรมและความสมานฉันท์ในสังคม ตลอดจนสนับสนุนให้ผู้ด้อยโอกาสในสังคมมีโอกาสแสดงความคิดเห็นหรือนำเสนอข้อมูลของตน

6. รายการบันเทิงที่สร้างสรรค์ ส่งเสริมคุณค่าที่ดีงามของสังคม หรือยกระดับสุนทรีย์ภาพของประชาชน

7. รายการที่เป็นการสนับสนุนผู้ผลิตรายการอิสระ ซึ่งต้องจัดสรรเวลาให้เพียงพอการจัดทำผังรายการเป็นดุลยพินิจขององค์การ และต้องไม่มีลักษณะที่เอื้อประโยชน์หรือตอบแทนในเชิงพาณิชย์

2.2 **นโยบายด้านรายการและแผนการจัดทำรายการ**

องค์การกระจายเสียงและแพร่ภาพสาธารณะแห่งประเทศไทย ได้นิยามความหมายรายการกลุ่มสาระประโยชน์ และรายการสาระบันเทิง ตามแผนจัดรายการของสถานีโทรทัศน์ไทยพีบีเอส³ ดังต่อไปนี้

² พ.ร.บ.องค์การกระจายเสียงและแพร่ภาพสาธารณะแห่งประเทศไทย มาตรา 43

2.2.1 รายการกลุ่มสาระประโยชน์ หมายถึง รายการในรูปแบบใดก็ได้ที่มีจุดมุ่งหมาย เพื่อส่งเสริมการเรียนรู้ การพัฒนาคุณภาพชีวิต การส่งเสริมการศึกษาในวิทยาการสาขาต่างๆ ก่อให้เกิดความรู้ความเข้าใจในขั้นตอนตามหลักวิชาการ สามารถนำไปใช้ประโยชน์ในเชิงปฏิบัติได้ และการนำเสนอรายการเป็นไปอย่างน่าสนใจ ก่อให้เกิดแรงบันดาลใจในการศึกษาหรือปฏิบัติตาม ด้วยรูปแบบที่หลากหลายในมิติต่างๆ มีคุณค่า น่าสนใจ สร้างสรรค์ รวมทั้งการคิดนอกกรอบ การกระตุ้นให้มีการคิดวิเคราะห์ เพื่อขบปัญหา และทางออก หรือเห็นแนวทางในการแก้ไขปัญหา ทั้งมีรายการสำหรับกลุ่มเฉพาะ เช่น เด็ก เยาวชน ครอบครัว ที่มุ่งหวังสร้างสังคมคุณภาพและคุณธรรมในสถาบันครอบครัว และสถาบันต่างๆ ทางสังคม เป็นรายการคุณภาพต้นแบบในการนำเสนอเนื้อหา และรายการสาระประโยชน์ทางการศึกษา แปลกใหม่ น่าติดตาม เป็นประโยชน์ต่อกลุ่มเป้าหมายหลัก รวมทั้งประชาชนทั่วไป โดยระบุจุดมุ่งหมายรายการ (Program Purpose) ข้อใดข้อหนึ่ง หรือหลายข้อ ต่อไปนี้

1. พัฒนาทักษะชีวิต ความเข้าใจในเรื่องเพศและความสัมพันธ์กับผู้อื่นเพื่อการเป็นมนุษย์ที่มีคุณภาพ และมีความสุข ทั้งสามารถสร้างและแบ่งปันความสุขให้แก่ผู้อื่น
2. เสริมสร้างความเป็นพลเมืองที่มีคุณภาพในระบอบประชาธิปไตย เข้าใจในสิทธิและหน้าที่ที่มีความตื่นตัวสนใจในการมีส่วนร่วมพัฒนาสังคมในด้านต่างๆ
3. ให้ความรู้ในวิทยาการสาขาต่างๆ ที่มีคุณค่า น่าสนใจ เป็นประโยชน์ในการศึกษา และการดำเนินชีวิต
4. พัฒนาคุณภาพชีวิต ส่งเสริมสุขภาพ กาย ใจ ของปัจเจกและสังคม
5. ส่งเสริมคุณธรรม จริยธรรมที่ดีงาม รวมทั้งการนำหลักการทางศาสนามาประยุกต์ใช้ในการดำเนินชีวิต
6. พัฒนาเชาวน์ปัญญา การคิดวิเคราะห์อย่างมีเหตุผล
7. พัฒนาทักษะในการประกอบอาชีพ เศรษฐกิจในครัวเรือน เศรษฐกิจพอเพียง
8. ให้ความรู้และสร้างความตระหนักในคุณค่าของความแตกต่างหลากหลายแห่งวิถีชีวิต ค่านิยม วัฒนธรรม ของกลุ่มคน ชุมชนต่างๆ ทั้งในระดับประเทศและต่างประเทศ
9. กระตุ้นความตื่นตัวสนใจในประเด็นของปรากฏการณ์ระดับโลกที่ส่งผลต่อการดำเนินชีวิตร่วมกันของมนุษยชาติ
10. สร้างแรงบันดาลใจ กระตุ้นจินตนาการความคิดสร้างสรรค์

2.2.2 รายการกลุ่มสาระบันเทิง หมายถึง รูปแบบรายการใดก็ได้ ที่ความคิดรวบยอดของรายการ สื่อสารแนวคิด หรือปรัชญา เพื่อสร้างสรรค์สังคมคุณภาพ และคุณธรรม กระตุ้นให้เกิดความเปลี่ยนแปลงเชิงบวก และมีการผลิตรายการตามมาตรฐานวิชาชีพ มีกระบวนการกลั่นกรองการนำเสนอเป็นไปตามกระบวนการศิลปะ มีรสนิยมและมีสุนทรีย์ มีความถูกต้องทางวิชาการของประเด็นหรือสาระนั้น มีเนื้อหาและรูปแบบรายการนำเสนอที่เน้นความบันเทิงที่มีคุณภาพ สร้างสรรค์ ควรมีจุดมุ่งหมายเพื่อสะท้อนความหลากหลายทางวัฒนธรรม

³ องค์การกระจายเสียงและแพร่ภาพสาธารณะแห่งประเทศไทย, แผนจัดทำรายการสถานีโทรทัศน์ช่องไทยพีบีเอส,

ส่งเสริมคุณค่าที่ดั่งงามของสังคม แฝงแนวคิดทักษะสาระการเรียนรู้อย่างมีความสุข เสริมสร้างแรงบันดาลใจ จินตนาการ ความคิดสร้างสรรค์ ยกระดับสุนทรีย์ภาพของประชาชน สร้างความพึงพอใจอย่างมีคุณค่า มีรสนิยม สามารถสร้างความนิยมได้อย่างกว้างขวาง มีคุณภาพและนวัตกรรมที่แตกต่าง แปลกใหม่จากรายการกลุ่ม สาระบันเทิงของสื่อกระจายเสียงแพร่ภาพอื่น โดยรายการสาระบันเทิงควรระบุจุดมุ่งหมายรายการ (Program Purpose) ข้อใดข้อหนึ่ง หรือหลายข้อดังต่อไปนี้

1. สร้างความนิยมหรือการมีส่วนร่วม ด้วยรายการที่มีคุณค่า น่าสนใจ ทั้งเนื้อหาและรูปแบบที่ทำให้ ความสุข ความพึงพอใจ แต่มีคุณค่าสาระและสุนทรีย์ะ สอดรับกับความสนใจ ความต้องการของสังคมและ กลุ่มเป้าหมายที่กำหนด

2. ใช้รูปแบบการนำเสนอที่ให้ความบันเทิง ความพึงพอใจเป็นเครื่องมือในการพัฒนาความรู้ ความเข้าใจ และทักษะในการวิเคราะห์สื่อและสังคมหลากหลาย ทั้งในระดับประเทศ และต่างประเทศ ทั้งในเนื้อหา รูปแบบ การนำเสนอ บริบททางสังคม เพื่อสร้างความเข้าใจในคน สังคม และความรู้เท่าทันสื่อ

3. เสนอศิลปะการแสดง ที่ถ่ายทอดจินตนาการ ความคิดสร้างสรรค์ ศักยภาพของศิลปิน หรือผู้นำเสนอที่ หลากหลาย เพื่อพัฒนาและส่งเสริมคุณค่าของมนุษย์ด้านการสร้างสรรค์ และถ่ายทอดศิลปวัฒนธรรมอัน หลากหลายของกลุ่มคน และชุมชน

4. เสนอศิลปะการแสดง การละเล่น การกีฬา ทั้งที่เป็นสากลและที่เป็นอัตลักษณ์ หรือวิถีของชุมชน และ กลุ่มชาติพันธุ์ กลุ่มวัฒนธรรมต่างๆ อย่างมุ่งหวังเพื่อพัฒนาอัตลักษณ์ และคุณค่าทางจิตใจ ของบุคคลของชุมชน มิใช่การกีฬาและนันทนาการเชิงพาณิชย์ หรือการแข่งขันที่มุ่งความเป็นเลิศ

5. มีการจัดทำแผนงานผลิตรายการสาระบันเทิง เช่น ละคร อย่างใช้หลักการศึกษาวิจัย และกระบวนการ มีส่วนร่วม เพื่อให้มีแผนการผลิตและการพัฒนารายการสาระบันเทิง ที่สามารถสร้างความนิยม ความพึงพอใจใน การรับฟัง ด้วยเนื้อหาและรูปแบบที่สอดคล้องกับสถานการณ์ปัจจุบัน เพื่อปรับทัศนคติและพฤติกรรมการดำเนิน ชีวิตร่วมกันในสังคม

3. ลักษณะรายการสาระบันเทิง บ้านเทิง และโฆษณาบริการธุรกิจ จากการศึกษาเรื่องผังรายการ โทรทัศน์ เมื่อปี พ.ศ.2552 และปี พ.ศ.2553 ของโครงการมีเดียมอนิเตอร์

รายการสาระบันเทิง หมายถึง รายการที่มุ่งนำเสนอเนื้อหาสาระที่เป็นข้อมูลความรู้แต่มีเนื้อหาและ รูปแบบรายการนำเสนอที่เน้นความบันเทิง ทำให้ผู้ชมได้ทั้งความรู้ และความสนุกสนานจากการรับชม โดยมี วิธีการนำเสนอที่ง่าย ๆ (Soft presentation) แต่มีคุณภาพและสร้างสรรค์ เช่น รายการปกิณกะ รายการสนทนา รายการเกมโชว์ รายการตอบปัญหา หรือละครบางประเภท เป็นต้น

รายการบันเทิง หมายถึง รายการที่มุ่งนำเสนอเนื้อหาเพื่อความบันเทิงเป็นหลัก เช่น ละคร ภาพยนตร์ การ์ตูน รายการเพลง รายการโชว์การแสดง เป็นต้น

รายการโฆษณาบริการธุรกิจ หมายถึง รายการที่ผลิตขึ้นอย่างมีจุดมุ่งหมายเพื่อนำเสนอข้อมูลของสินค้า และบริการต่างๆ พร้อมข้อมูลให้ผู้ชมสามารถติดต่อขอรายละเอียดหรือแสดงความจำนงที่จะซื้อสินค้าหรือบริการ นั้น

นิยามการวัด

กลุ่มเนื้อหารายการ

1. เกณฑ์ของ กสทช.

กลุ่มเนื้อหารายการข่าวสาร หมายถึง รายการที่มีเนื้อหาเกี่ยวกับเหตุการณ์ปัจจุบัน หรือเหตุการณ์ที่เป็นข้อเท็จจริงที่เป็นประโยชน์ต่อสาธารณะ ซึ่งอาจอยู่ในรูปแบบรายการข่าวเล่า ข่าวและวิเคราะห์ข่าว รายการสนทนาปัญหาเหตุการณ์ปัจจุบัน และรวมถึงเนื้อหาที่เกี่ยวข้องกับประเด็นที่มีความคิดเห็นโต้แย้งกันในสังคม ประเด็นทางการเมืองทั้งในระดับชาติและในระดับท้องถิ่น และประเด็นที่เกี่ยวข้องกับนโยบายสาธารณะ

กลุ่มเนื้อหาการสาระประโยชน์ หมายถึง รายการที่สร้างกระบวนการเรียนรู้ให้แก่ประชาชนในชุมชนโดยส่งเสริมให้มีการแลกเปลี่ยนข้อมูลและความคิดเห็นระหว่างกัน ให้การศึกษา ความรู้ และทักษะที่จำเป็นต่อประชาชนผู้ฟังมีเนื้อหาที่ส่งเสริมการพัฒนาในประเด็นสุขภาพ สิ่งแวดล้อม เศรษฐกิจ ประชาธิปไตย ประเพณี วัฒนธรรม เป็นต้น รวมถึงให้ความเข้าใจที่ดีเกี่ยวกับประโยชน์สาธารณะ

2. เกณฑ์ของ ส.ส.ท.

กลุ่มเนื้อหารายการข่าวสาร หมายถึง รายการที่มีเนื้อหาเกี่ยวกับข้อเท็จจริง หรือเหตุการณ์ปัจจุบันที่ส่งผลกระทบต่อสาธารณะ โดยมีการเสนออย่างเที่ยงตรง รวดเร็วทันต่อเหตุการณ์รอบด้าน และเป็นธรรม ในสัดส่วนที่พอเพียง ในช่วงที่มีผู้รับชมและรับฟังส่งเสริมเสรีภาพในการรับรู้ข้อมูลข่าวสาร และความเท่าทันในสถานการณ์สำคัญที่เกี่ยวข้องกับการดำเนินชีวิต พัฒนาการรับรู้ที่เท่าทันการเปลี่ยนแปลงเป็นไปในสังคมไทยและสังคมโลก เสริมสร้างสังคมประชาธิปไตยที่เป็นธรรม สันติสมานฉันท์ และดำรงชีวิตร่วมกันในสังคมด้วยความเข้าใจ อดทน อดกลั้น เสียสละ แบ่งปันและเกื้อกูลเป็นเวทีกลางเพื่อนำเสนอความคิดเห็นที่แตกต่างหลากหลายในประเด็นสำคัญที่ส่งผลกระทบต่อสาธารณะส่งเสริมสังคมธรรมาภิบาล โปร่งใส มีคุณภาพ คุณธรรม ปกป้องคุ้มครองสิทธิและประโยชน์ของประชาชนทั้งระดับปัจเจก กลุ่มและส่วนรวมสร้างการมีส่วนร่วมในองค์การและสะท้อนความคิดเห็น ความต้องการ ข้อเสนอแนะของประชาชนต่อรายการและการให้บริการของ ส.ส.ท. สร้างความคิด จินตนาการ ความหวังและความเชื่อมั่นในการดำรงชีวิตอย่างเหมาะสม⁴

กลุ่มเนื้อหาการสาระประโยชน์ หมายถึง รายการในรูปแบบใดก็ได้ที่มีจุดมุ่งหมายเพื่อส่งเสริมการเรียนรู้ การพัฒนาคุณภาพชีวิต การส่งเสริมการศึกษาในวิทยาการสาขาต่างๆ ก่อให้เกิดความรู้ ความเข้าใจในขั้นตอนตามหลักวิชาการ สามารถนำไปใช้ประโยชน์ในเชิงปฏิบัติได้ และการนำเสนอรายการเป็นไปอย่างน่าสนใจ ก่อให้เกิดแรงบันดาลใจในการศึกษาหรือปฏิบัติตาม ด้วยรูปแบบที่หลากหลายในมิติต่างๆ มีคุณค่า น่าสนใจ สร้างสรรค์ รวมทั้งการคิดนอกกรอบ การกระตุ้นให้มีการคิดวิเคราะห์ เพื่อขบปัญหาและทางออก หรือเห็นแนวทางในการแก้ไขปัญหา ทั้งมีรายการสำหรับกลุ่มเฉพาะ เช่น เด็ก เยาวชน ครอบครัว ที่มุ่งหวังสร้างสังคมคุณภาพและคุณธรรมในสถาบันครอบครัว และสถาบันต่างๆ ทางสังคม เป็นรายการคุณภาพต้นแบบในการนำเสนอเนื้อหา

⁴ http://www2.thaipbs.or.th/IndependentProducers/faq_1.htm#t1

และรายการสาระประโยชน์ทางการศึกษา ที่แปลกใหม่ น่าติดตาม เป็นประโยชน์ต่อกลุ่มเป้าหมายหลัก รวมทั้งประชาชนทั่วไป

กลุ่มเนื้อหารายการสาระบันเทิง หมายถึง รูปแบบรายการใดก็ได้ ที่ความคิดรวบยอดของรายการ เพื่อสื่อสารแนวคิด หรือปรัชญา เพื่อสร้างสรรค์สังคมคุณภาพ และคุณธรรม กระตุ้นให้เกิดความเปลี่ยนแปลงเชิงบวก และมีการผลิตรายการตามมาตรฐานวิชาชีพ มีกระบวนการกลั่นกรองการนำเสนอเป็นไปตามกระบวนการศิลปะ มีรสนิยมและมีสุนทรีย์ มีความถูกต้องทางวิชาการของประเด็นหรือสาระนั้น มีเนื้อหาและรูปแบบการนำเสนอที่เน้นความบันเทิงที่มีคุณภาพ สร้างสรรค์ ควรมีจุดมุ่งหมายเพื่อสะท้อนความหลากหลายทางวัฒนธรรมส่งเสริมคุณค่าที่ดีงามของสังคม แฝงแนวคิดทักษะสาระการเรียนรู้อย่างมีความสุข เสริมสร้างแรงบันดาลใจ จินตนาการ ความคิดสร้างสรรค์ ยกระดับสุนทรีย์ภาพของประชาชน สร้างความพึงพอใจอย่างมีคุณค่า มีรสนิยม สามารถสร้างความนิยมได้อย่างกว้างขวาง มีคุณภาพและนวัตกรรมที่แตกต่าง แปลกใหม่จากรายการกลุ่มสาระบันเทิงของสื่อกระจายเสียงแพร่ภาพอื่น

3. เกณฑ์อื่นๆ

กลุ่มเนื้อหาประเภทอื่นๆ⁵

กลุ่มเนื้อหารายการสาระบันเทิง หมายถึง รายการที่มีเนื้อหาสาระความรู้ และความบันเทิง ในสัดส่วนที่ใกล้เคียงกัน ด้วยรูปแบบการนำเสนอที่เข้าใจง่าย (Soft Presentation) ทำให้ผู้ชมได้ทั้งสาระความรู้ และความสนุกสนานจากการรับชม

กลุ่มเนื้อหารายการบันเทิง หมายถึง รายการที่มุ่งนำเสนอเนื้อหาเพื่อความบันเทิง เพื่อสร้างอารมณ์ความรู้สึกรื่น ความเพลิดเพลิน และความผ่อนคลาย

กลุ่มเนื้อหารายการโฆษณาบริการธุรกิจ หมายถึง รายการที่ผลิตขึ้นอย่างมีจุดมุ่งหมายเพื่อนำเสนอข้อมูลของสินค้าและบริการต่างๆ พร้อมข้อมูลให้ผู้ชมสามารถติดต่อขอรายละเอียดหรือแสดงความจำนงที่จะซื้อสินค้าหรือบริการนั้น

กลุ่มรูปแบบรายการ⁶

ข่าว หมายถึง รายการที่เสนอรายงานเหตุการณ์สำคัญ ซึ่งอยู่บนพื้นฐานของข้อเท็จจริงและเป็นที่น่าสนใจของประชาชนในวงกว้าง โดยมีผู้บรรยาย 2-3 คน ทำหน้าที่ในการบรรยายสลับกัน รวมทั้งมีการจัดฉากด้านหลังให้ดูสวยงาม น่าสนใจ เพื่อมิให้เกิดความเบื่อหน่าย พร้อมกับมีภาพเหตุการณ์ที่กำลังรายงานประกอบอย่างชัดเจน

⁵ อ้างอิง และดัดแปลงจาก: 1) โครงการศึกษาและเฝ้าระวังสื่อเพื่อสุขภาพของสังคม Media Monitor (2552). สํารวจฝั่งฟรีทีวี' 52. รายงานผลการศึกษารอบที่ 34. [Online]. Available: mediamonitor.in.th 2) โครงการศึกษาและเฝ้าระวังสื่อเพื่อสุขภาพของสังคม Media Monitor (2553). สํารวจฝั่งฟรีทีวี' 53. รายงานผลการศึกษารอบที่ 47. [Online]. Available: mediamonitor.in.th

⁶ อ้างอิง และดัดแปลงจาก: 1) โครงการศึกษาและเฝ้าระวังสื่อเพื่อสุขภาพของสังคม Media Monitor (2552). สํารวจฝั่งฟรีทีวี' 52. รายงานผลการศึกษารอบที่ 34. [Online]. Available: mediamonitor.in.th 2) โครงการศึกษาและเฝ้าระวังสื่อเพื่อสุขภาพของสังคม Media Monitor (2553). สํารวจฝั่งฟรีทีวี' 53. รายงานผลการศึกษารอบที่ 47. [Online]. Available: mediamonitor.in.th 2) การวิเคราะห์สื่อแนวคิดและเทคนิค ภาณุจนา แก้วเทพ 2547 และ 3) หลักการวิทยุกระจายเสียงและวิทยุโทรทัศน์ อุษณีย์ ศิริสุนทรไพบูลย์ 2552

วิเคราะห์ข่าว หมายถึง รายการข่าวที่เน้นการวิเคราะห์เหตุการณ์ เรื่องราว ข้อเท็จจริง หรือข้อคิดเห็นที่น่าสนใจมีความสดใหม่ ส่งผลกระทบต่อประชาชนส่วนใหญ่ หรือมีองค์ประกอบข่าวอื่นๆ โดยพิธีกร ผู้เชี่ยวชาญ หรือนักวิเคราะห์มาให้ความเห็นเกี่ยวกับประเด็นนั้นๆ

เล่าข่าว หมายถึง รายการที่นำเสนอเหตุการณ์ เรื่องราว ข้อเท็จจริง หรือข้อคิดเห็นที่น่าสนใจมีความสดใหม่ ส่งผลกระทบต่อประชาชนส่วนใหญ่ หรือมีองค์ประกอบข่าวอื่นๆ โดยใช้วิธีการนำเสนอแบบเล่าข่าวจากแหล่งข่าวอื่นๆ โดยเฉพาะอย่างยิ่งหนังสือพิมพ์ แมกกาซีน หรือเว็บไซต์ ทั้งในและต่างประเทศ

สนทนาข่าว หมายถึง รายการที่นำเสนอเหตุการณ์ เรื่องราว ข้อเท็จจริง หรือข้อคิดเห็นที่น่าสนใจมีความสดใหม่ ส่งผลกระทบต่อประชาชนส่วนใหญ่ หรือมีองค์ประกอบข่าวอื่นๆ โดยใช้วิธีการนำเสนอผ่านการสนทนาของพิธีกรที่อาจมีการสอดแทรกความคิดเห็น หรือการวิเคราะห์ลงไปในการนำเสนอข่าว หรือเหตุการณ์นั้นๆ ด้วย

ละคร หมายถึง รายการที่นำเสนอเรื่องราวโดยใช้การแสดงตามบทบาทในเรื่องราวที่แต่งขึ้นหรือดัดแปลงจากเรื่องจริง เพื่อสื่อความหมายเกี่ยวกับสาระ ข้อคิด คติเตือนใจ และความบันเทิงไปสู่ผู้ชมรายการ โดยอาศัยองค์ประกอบและเทคนิคทางการละคร ศิลปะการแสดง เทคนิคการถ่ายทำ การตัดต่อลำดับภาพ และการให้เสียงดนตรีและเสียงประกอบ เพื่อให้เรื่องราวมีความสมจริงสมจัง ผู้ชมชมแล้วมีอารมณ์ร่วม และเกิดความรู้สึกคล้อยตาม

ซิทคอม หมายถึง รายการที่นำเสนอในลักษณะของละครแนวสุขนาฏกรรมเลือกที่จะมองชีวิตมนุษย์ในแง่ขันขื่น ล้อเลียน เอามาทำเป็นเรื่องตลกให้คนดูหัวเราะ โดยผูกเรื่องสร้างสถานการณ์ให้เกิดอารมณ์ขัน สนุกสนาน

ภาพยนตร์ หมายถึง รายการที่นำเอาภาพยนตร์ที่มีรูปแบบและเนื้อหาต่างๆ ทั้งในและต่างประเทศมาออกอากาศในผังรายการของสถานี

การ์ตูน หมายถึง รายการการ์ตูนอนิเมชันที่มีรูปแบบและเนื้อหาต่างๆ ทั้งในและต่างประเทศมาออกอากาศในผังรายการของสถานี

แมกกาซีน หมายถึง รายการที่นำเสนอเนื้อหาสาระที่หลากหลาย ซึ่งอาจจัดแบ่งเป็นเรื่องย่อยต่างกันหลายๆ เรื่อง แต่ละเรื่องจะเป็นแนวเดียวกัน

โชว์ หมายถึง รายการที่จัดให้มีการแข่งขันกันระหว่างผู้ร่วมรายการด้วยการเล่นเกม หรือตอบปัญหาที่ผู้จัดรายการกำหนดขึ้นภายใต้เงื่อนไขของกฎและกติกาที่กำหนดไว้ล่วงหน้า

เกมโชว์ หมายถึง รายการที่จัดให้มีการแข่งขันกันระหว่างผู้ร่วมรายการ โดยมุ่งเน้นไปที่การเล่นเกม หรือการตอบปัญหาหรือคำถามที่ผู้จัดรายการกำหนดขึ้นภายใต้เงื่อนไขของกฎและกติกาที่กำหนดไว้ล่วงหน้า โดยไม่เน้นทักษะหรือความสามารถของผู้เข้าแข่งขัน

ประกวด/แข่งขัน หมายถึง รายการแข่งขันที่เน้นทักษะความสามารถของผู้เข้าแข่งขัน เช่น การประกวดร้องเพลง ประกวดวงดนตรีลูกทุ่ง ฯลฯ โดยผู้ผลิตเป็นผู้กำหนดกติกา ผลการตัดสินอาจมาจากกรรมการในรายการ หรือ ผู้ชมในห้องส่งและทางบ้าน

ปกิณฑกะหรือวาทิตี หมายถึง รายการที่มุ่งเน้นนำเสนอความบันเทิง หลายเรื่องหลายรส โดยใช้รูปแบบการนำเสนอที่หลากหลาย โดยไม่จำเป็นต้องเชื่อมโยง หรือร้อยเรียงแต่ละช่วงแต่ละตอนของรายการให้เป็นอันหนึ่งอันเดียวกัน

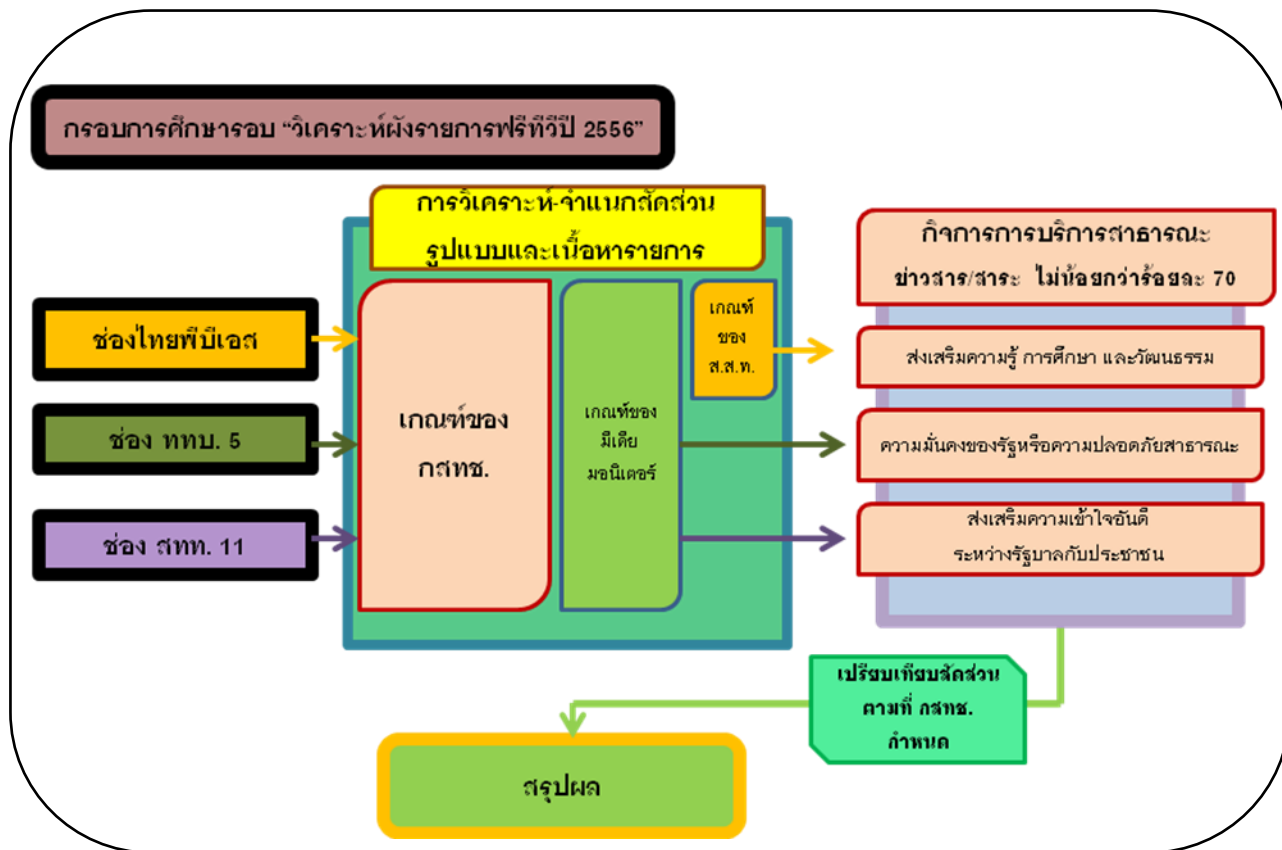
ทอล์คโชว์ หมายถึง รายการที่มีผู้มาปรากฏตัวเพื่อพูดคุยกับผู้ชม โดยการหยิบยกเอาประเด็นเกี่ยวกับข่าวสารความเคลื่อนไหว เหตุการณ์ สาระความรู้ หรือความบันเทิง ที่กำลังอยู่ในความสนใจของผู้ชมรายการมา นำเสนอและพูดคุยกับผู้ชมโดยตรง

ถ่ายทอดสด หมายถึง รายการถ่ายทอดเหตุการณ์ที่เกิดขึ้นจริงในขณะนั้น โดยมีผู้บรรยายถ่ายทอดเรื่องราวตลอด

เรียลลิตี หมายถึง รายการที่มักดำเนินไปโดยใช้สถานการณ์จริงและไม่มีการเขียนบท โดยการคัดเลือกผู้ร่วมรายการจากผู้ชมทางบ้าน ซึ่งจะต้องเผชิญกับสถานการณ์ต่างๆ ที่ทางทีมงานได้จัดเตรียมเอาไว้ ผู้เข้าร่วมรายการจะต้องแก้ปัญหาเฉพาะหน้าและฝ่าฟันอุปสรรคต่างๆ

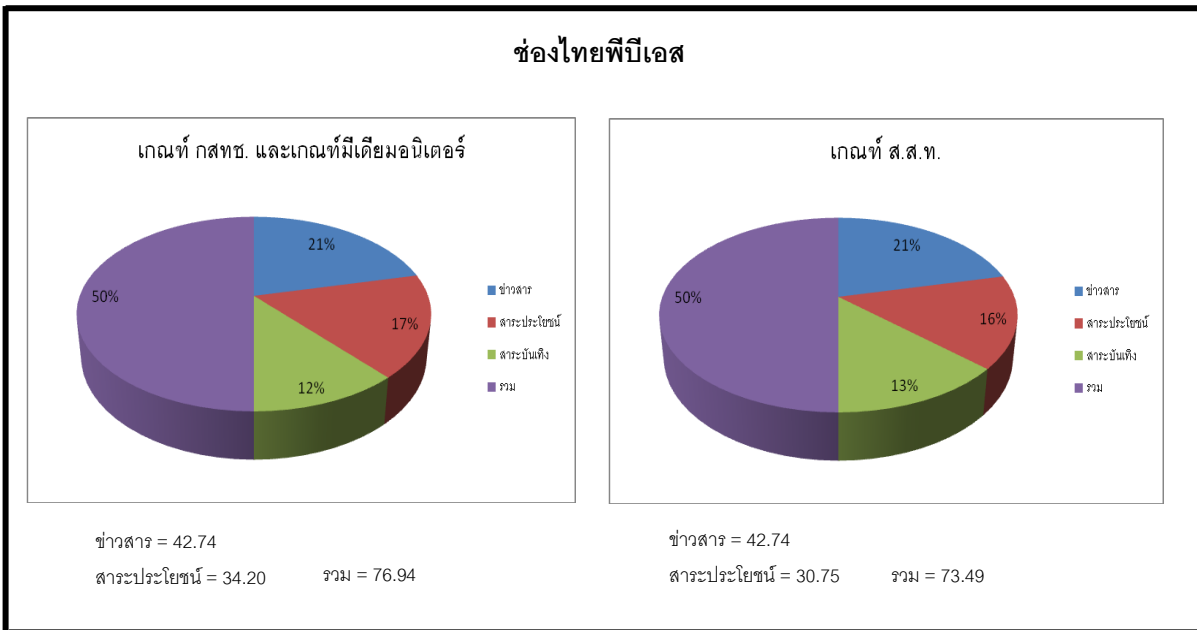
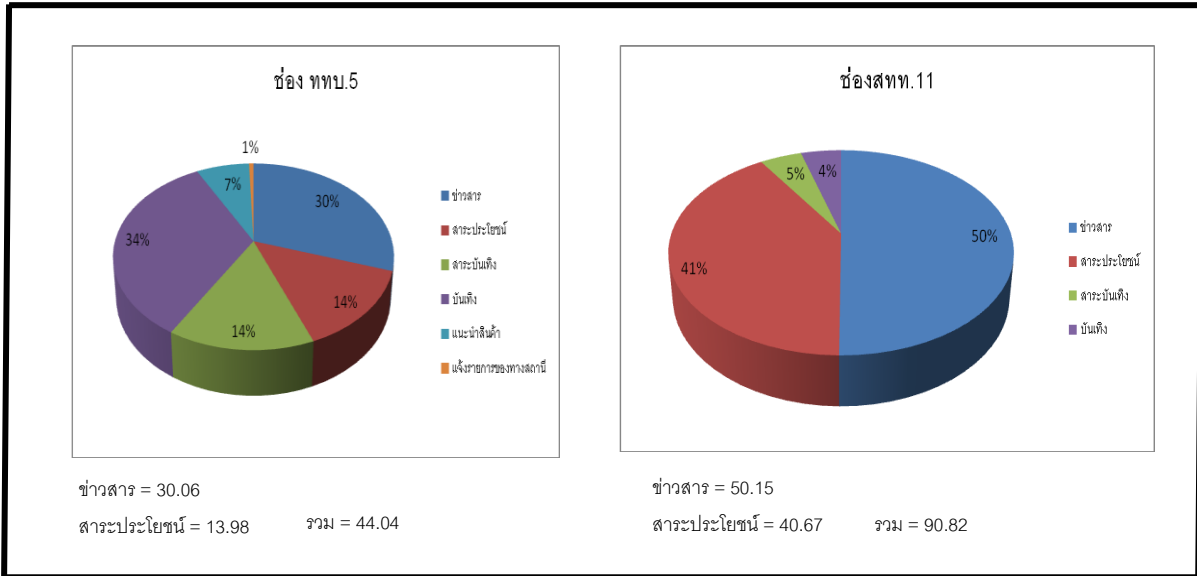
สารคดี หมายถึง รายการที่นำเสนอเรื่องราวที่เป็นจริงหรือมีพื้นฐานอยู่บนข้อเท็จจริง ไม่ใช่จากเรื่องที่แต่งขึ้นหรือจากนวนิยายหรือจากจินตนาการ ส่วนใหญ่จะเป็นเรื่องที่ถูกพันกับเหตุการณ์และบุคคลจริง เกี่ยวข้องหรือสัมพันธ์กับมนุษย์ อย่างไรก็ตามแม้จะเป็นการนำเสนอเรื่องจริง แต่การนำเสนอจะต้องมีลักษณะสร้างสรรค์ไม่ใช่ลอกเลียนแบบจากของจริงทั้งหมดโดยไม่มีการตกแต่ง

กรอบการศึกษา



ผลการศึกษา

ภาพรวมสัดส่วนกลุ่มเนื้อหารายการของแต่ละสถานี



จากการศึกษา โดยพิจารณาตามเกณฑ์ของ กสทช. พบว่า กลุ่มเนื้อหารายการข่าวสาร ช่องสทท.11 มีสัดส่วนมากที่สุด คิดเป็นร้อยละ 50.15 รองลงมา คือ ช่องไทยพีบีเอส ร้อยละ 42.74 และช่อง ททบ.5 ร้อยละ 30.06 ตามลำดับ ต่อมา กลุ่มเนื้อหารายการสาระประโยชน์ พบว่าช่อง สทท.11 มีสัดส่วนมากที่สุด คิดเป็นร้อยละ 40.67 รองลงมา คือ ช่องไทยพีบีเอส ร้อยละ 34.20 และช่อง ททบ.5 ร้อยละ 13.98 ตามลำดับ สำหรับ กลุ่มเนื้อหารายการสารบันเทิง พบว่าช่องไทยพีบีเอส มีสัดส่วนมากที่สุด คิดเป็นร้อยละ 23.06 รองลงมา คือ ช่องททบ.5 ร้อยละ 14.47 และช่องสทท.11 ที่ร้อยละ 4.67 ตามลำดับ ตามด้วย กลุ่มเนื้อหาการบันเทิง พบในช่องททบ.5 คิดเป็นร้อยละ 33.74 และช่องสทท.11 ร้อยละ 4.51 ตามลำดับ

นอกจากนี้ ใน กลุ่มเนื้อหาการบริการธุรกิจ/แนะนำสินค้า พบช่องททบ.5 เพียงช่องเดียว ร้อยละ 7.73 และในส่วนของ กลุ่มเนื้อหาการแจ้งรายการของสถานี พบในช่องททบ.5 ร้อยละ 0.60 และช่องโมเดิร์นไนน์ ร้อยละ 0.30 ตามลำดับ

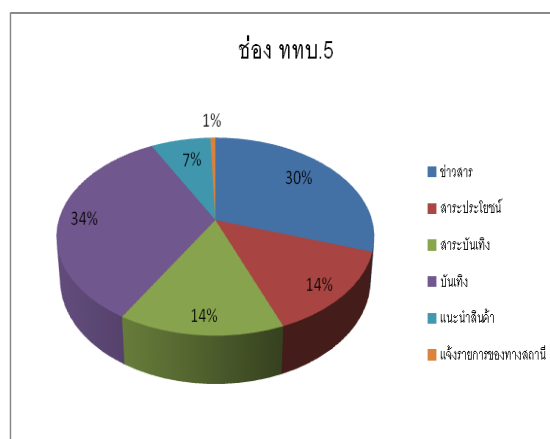
สำหรับ ช่องไทยพีบีเอส ซึ่งมีเกณฑ์ในการกำหนดกลุ่มเนื้อหารายการตามพ.ร.บ.องค์การกระจายเสียงและแพร่ภาพสาธารณะแห่งประเทศไทย พ.ศ.2551 และนโยบายที่กำหนด ซึ่งเมื่อใช้เกณฑ์ของ ส.ส.ท. ดังระบุน พบว่า รายการข่าวสาร มีสัดส่วนมากที่สุด คิดเป็นร้อยละ 42.74 รองลงมา คือ รายการสาระประโยชน์ ร้อยละ 30.75 และ รายการสารบันเทิง ร้อยละ 26.51 ตามลำดับ

ผลการศึกษาช่อง ททบ.5

จากการศึกษาผังรายการช่องททบ.5 ระหว่างวันที่ 15-21 มกราคม พ.ศ.2556 พบว่ามีสัดส่วนเวลาการออกอากาศ เท่ากับ 10,080 นาที/สัปดาห์ รวมจำนวน 179 รายการ โดยพบกลุ่มรายการบันเทิงมากที่สุด รวมสัดส่วนเวลา 3,401 นาที/สัปดาห์ ร้อยละ 33.74 จำนวน 60 รายการ รองลงมา คือ กลุ่มรายการข่าวสาร รวมสัดส่วนเวลา 3,030 นาที/สัปดาห์ ร้อยละ 30.06 จำนวน 14 รายการ กลุ่มรายการสาระบันเทิง รวมสัดส่วนเวลา 1,459 นาที/สัปดาห์ ร้อยละ 14.47 จำนวน 45 รายการ กลุ่มรายการสาระประโยชน์ รวมสัดส่วนเวลา 1,410 นาที/สัปดาห์ ร้อยละ 13.98 จำนวน 56 รายการ กลุ่มรายการประเภทแนะนำ/ขายสินค้า รวมสัดส่วนเวลา 720 นาที/สัปดาห์ ร้อยละ 7.15 จำนวน 2 รายการ และกลุ่มรายการอื่นๆ รวมสัดส่วนเวลา 60 นาที/สัปดาห์ ร้อยละ 0.60 จำนวน 2 รายการ ตามลำดับจากมากไปหาน้อย

จำนวนเวลาออกอากาศในช่วงเวลาที่ศึกษา (หน่วยเป็นนาที) ตามเกณฑ์ กสทช. และเกณฑ์ มีเดียมอนิเตอร์ จำแนกตามกลุ่มเนื้อหารายการ

กลุ่มเนื้อหา รายการ	จำนวนเวลาออกอากาศในช่วงเวลาที่ศึกษา (หน่วยเป็นนาที) ตามเกณฑ์ กสทช. และเกณฑ์ มีเดียมอนิเตอร์	
	นาที	ร้อยละ
ข่าวสาร	3,030	30.06
สาระประโยชน์	1,410	13.98
สาระบันเทิง	1,459	14.47
บันเทิง	3,401	33.74
แนะนำสินค้า	720	7.15
แจ้งรายการ ของทางสถานี	60	0.60
รวม	10,080	100



กลุ่มรายการข่าวสาร

จากการศึกษา พบว่ากลุ่มรายการประเภทข่าวสาร รวมสัดส่วนเวลา 3,030 นาที/สัปดาห์ ร้อยละ 30.06 จำนวน 14 รายการ ส่วนใหญ่เป็นการนำเสนอข้อเท็จจริง และเหตุการณ์ปัจจุบันทั่วไปเป็นหลัก อย่างไรก็ตามยังพบว่ามีรายการข่าวบันเทิงแทรกอยู่ในผังรายการข่าว ใน 3 รายการ ได้แก่ 1) คูยข่าว 10 โมง 2) ข่าว 5 หน้าหนึ่ง (ช่วงบันเทิง 5 หน้าหนึ่ง) และ 3) ข่าวภาคค่ำ (ช่วงข่าวบันเทิง Gossip) รวมสัดส่วนเวลา 260 นาที/สัปดาห์ คิดเป็นร้อยละ 8.58 ของรายการข่าวสารทั้งหมด

กลุ่มรายการสาระประโยชน์

จากการศึกษา พบว่าช่องททบ.5 มีกลุ่มรายการสาระประโยชน์ รวมสัดส่วนเวลา 1,410 นาที/สัปดาห์ คิดเป็นร้อยละ 13.98 รวมจำนวน 56 รายการ มีประเด็นเนื้อหาการศึกษาและความรู้ทั่วไปมากที่สุด รวมสัดส่วนเวลา 365 นาที/สัปดาห์ ร้อยละ 25.89 จำนวน 11 รายการ รองลงมา คือ ประเด็นเนื้อหาศิลปะ และวัฒนธรรม รวมสัดส่วนเวลา 230 นาที/สัปดาห์ ร้อยละ 16.31 จำนวน 10 รายการ ประเด็นเนื้อหาจริยธรรม ธรรมะ และปรัชญา รวมสัดส่วนเวลา 220 นาที/สัปดาห์ ร้อยละ 15.60 จำนวน 9 รายการ ประเด็นเนื้อหาคุณภาพชีวิต และสุขภาพ รวมสัดส่วนเวลา 237 นาที/สัปดาห์ ร้อยละ 16.81 จำนวน 10 รายการ ประเด็นเนื้อหาเศรษฐกิจ และอาชีพ รวมสัดส่วนเวลา 165 นาที/สัปดาห์ ร้อยละ 11.70 จำนวน 8 รายการ ประเด็นเนื้อหาสังคม รวมสัดส่วนเวลา 100 นาที/สัปดาห์ ร้อยละ 7.09 จำนวน 3 รายการ และประเด็นเนื้อหาสิ่งแวดล้อม สัดส่วนเวลา 93 นาที/ สัปดาห์ ร้อยละ 6.60 จำนวน 5 รายการ ตามลำดับจากมากไปหาน้อย ดังแสดงในตารางที่ 1

ตารางที่ 1 : กลุ่มรายการสาระประโยชน์ จำแนกตามประเด็นเนื้อหา

กลุ่มรายการสาระประโยชน์				
ประเด็นเนื้อหา	สัดส่วนเวลา (นาที/ สัปดาห์)	ร้อยละ	จำนวน รายการ	รายการ
1. การศึกษา และ ความรู้ทั่วไป	365	25.89	11	1) รู้รักษ์แผ่นดิน 2) ด้วยสองมือที่สร้างให้ 3) ทูเจอร์ 2015 เดินหน้า สู่ประชาคมอาเซียน 4) ดุสิต 55 5) ปล.รักเมืองไทย 6) ทำดีดีปีกู๊ด Be good 7) ไชเบอร์รี่ดี 8) วิทยส์ประยุทธ์ 9) กะตังกะตังเม 10) ตา ถึง และ 11) บ้านเจ้าปัญญา
2. จริยธรรม ธรรมะ ปรัชญา	220	15.60	9	1) คิดไม่ออกบอกหลวงพ่้น้ำฝน 2) ทวีธรรมนำเที่ยว 3) วิถีธรรมวิถี ไทย 4) สัจจะชีวิต 5) สองธรรม 6) มุสลิมใหม่ 7) ธรรมดีมีเฮ 8) แผ่นดินธรรม และ 9) สารคดีสั้นเกิดพระเกียรติ

ตารางมีต่อ

ตารางที่ 1 : (ต่อ) กลุ่มรายการสาระประโยชน์ จำแนกตามประเด็นเนื้อหา

กลุ่มรายการสาระประโยชน์				
ประเด็นเนื้อหา	สัดส่วนเวลา (นาที/ สัปดาห์)	ร้อยละ	จำนวน รายการ	รายการ
3. ศิลปะ/วัฒนธรรม	230	16.31	10	1) ฟ้าหมัดดิน 2) ผจญภัยไร้พรมแดน 3) ประเทศไทยที่รัก 4) รักบ้านเกิด 5) สองคนถนนเดียวกัน 6) มูฟ 7) โลก 360 องศา 8) สมุทรโคจร 9) โลฟวิว และ 10) เมืองไทยสวยงาม
4. เศรษฐกิจ และ อาชีพ	165	11.70	8	1) เกษตรอินทรีย์ที่อร่อย 2) สองโลกเกษตร 3) หมุนตามโลก 4) มงรอบด้าน 5) ธุรกิจติดดาว 6) คนไทยหัวใจไม่ท้อ 7) ทิวทัศน์ และ 8) ที่เด็ดเมืองไทย
5. สังคม	100	7.09	3	1) สานรักคนเก่งหัวใจแกร่ง 2) 76 จังหวัดตามหาคนดี และ 3) นาทีดูกเงิน
6. คุณภาพชีวิต และ สุขภาพ	237	16.81	10	1) ร้อยใจไทยได้ร่มเย็น 2) บ้านที่กเมืองไทย 3) ด็อกเตอร์สมิธ พบหมอไอศ 4) เฮลท์มี 5) เลิฟ แอนด์ แคร่ 6) สารคดีกระทรวงแรงงาน 7) อาสาหาเรื่องนำรัฐ 8) โมเดิร์นมัม 9) ปาฏิหาริย์ผ่านตาย และ 10) ผู้หญิงดอทคอม
7. สิ่งแวดล้อม	93	6.60	5	1) ตะลุยกป่า 5 นาทีกี 2) สารคดีกระทรวงทรัพยากรธรรมชาติและ 3) สยามยลระยอง โดย ปตท. 4) ในหลวงในดวงใจ MEA และ 5) สสำรวจธรรมชาติ ออน เดอะเวิร์ลด์
รวม	1,410	100	56	

กลุ่มรายการสาระบันเทิง

จากการศึกษา พบว่ากลุ่มรายการสาระบันเทิง รวมสัดส่วนเวลา 1,459 นาที/สัปดาห์ ร้อยละ 14.47 จำนวน 45 รายการ ส่วนใหญ่มีเนื้อหาเกี่ยวกับการสอนทำอาหาร พากินพาเที่ยว การท่องเที่ยว ความรู้ทั่วไป และเนื้อหาที่เกี่ยวข้องกับผู้หญิง

กลุ่มรายการบันเทิง

จากการศึกษา พบว่ากลุ่มรายการบันเทิง รวมสัดส่วนเวลา 3,401 นาที/สัปดาห์ ร้อยละ 33.74 จำนวน 60 รายการ ส่วนใหญ่มีเนื้อหาเกี่ยวกับเพลง และข่าวสารในแวดวงบันเทิง

กลุ่มรายการแนะนำสินค้า

จากการศึกษา พบว่ากลุ่มรายการประเภทแนะนำสินค้า รวมสัดส่วนเวลา 720 นาที/สัปดาห์ ร้อยละ 7.15 จำนวน 2 รายการ ส่วนใหญ่มีเนื้อหาเกี่ยวกับแนะนำสินค้าจำพวกเครื่องสำอางค์ สินค้าที่เกี่ยวข้องกับสุขภาพของใช้ในครัวเรือน และเครื่องสุขภัณฑ์

กลุ่มรายการอื่นๆ

จากการศึกษา พบว่าเป็นรายการอื่นๆ รวมสัดส่วนเวลา 60 นาที/สัปดาห์ ร้อยละ 0.60 จำนวน 2 รายการ ส่วนใหญ่มีเนื้อหาเกี่ยวกับโฆษณาแจ้งรายการต่างๆ ของสถานี (Teaser) และช่วงเปิดสถานีแจ้งรายการ

รูปแบบรายการ

จากการศึกษา พบว่าจากจำนวนรายการทั้งหมด 179 รายการ มี 15 รูปแบบรายการ โดยพบรูปแบบแมกกาซีน มากที่สุด รวมสัดส่วนเวลา 2,739 นาที/สัปดาห์ ร้อยละ 27.17 จำนวน 72 รายการ รองลงมา คือ สนทนา ข่าว รวมสัดส่วนเวลา 1,385 นาที/สัปดาห์ ร้อยละ 13.74 จำนวน 5 รายการ และการ์ตูน รวมสัดส่วนเวลา 30 นาที/สัปดาห์ ร้อยละ 0.29 จำนวน 1 รายการ น้อยที่สุด โดยมีรายละเอียด ดังนี้

รูปแบบที่ 1 ข่าวสด รวมสัดส่วนเวลา 1,320 นาที/สัปดาห์ ร้อยละ 13.1 จำนวน 7 รายการ ประกอบด้วย 1) ข่าวต้นชั่วโมง 2) ข่าวภาคค่ำ 3) ข่าวเด่นภาคดึก 4) วงจรกีฬา 5) ข่าวเที่ยง 11.30-12.30 6) ข่าวในพระราชสำนัก และ 7) เกษตรไทยน่ารู้ (ข่าวเกษตร)

รูปแบบที่ 2 เล่าข่าว รวมสัดส่วนเวลา 325 นาที/สัปดาห์ ร้อยละ 3.22 จำนวน 2 รายการ ประกอบด้วย 1) ฮาร์ดคอร์ข่าว และ 2) 5 เข้าข่าวดี

รูปแบบที่ 3 สนทนาข่าว รวมสัดส่วนเวลา 1,385 นาที/สัปดาห์ ร้อยละ 13.74 จำนวน 5 รายการ ประกอบด้วย 1) เวทีข่าวสุดสัปดาห์ 2) คู่ข่าวยุติวันหยุด 3) คู่ข่าวสิบโมง 4) ข่าว 5 หน้า 1 และ 5) จับประเด็นข่าวร้อน

รูปแบบที่ 4 ละคร รวมสัดส่วนเวลา 811 นาที/สัปดาห์ ร้อยละ 8.04 จำนวน 7 รายการ ประกอบด้วย 1) คีล 5 2) เจ้าแม่จำเป็น 3) เซนสี่รักสี่วิญญาณ 4) ซ้ำมเวลาหารัก 5) บ่วงวันวาร 6) บ้านที่กลีกล้วย และ 7) กรรมลิขิต

รูปแบบที่ 5 ซิทคอม รวมสัดส่วนเวลา 155 นาที/สัปดาห์ ร้อยละ 1.53 จำนวน 2 รายการ ประกอบด้วย 1) ตลก 6 ฉาก และ 2) ระเบิดเที่ยงแถวตรง

รูปแบบที่ 6 การ์ตูน รวมสัดส่วนเวลา 30 นาที/สัปดาห์ ร้อยละ 0.29 จำนวน 1 รายการ คือ ช่องททบ.5 การ์ตูน

รูปแบบที่ 7 แมกกาซีน รวมสัดส่วนเวลา 2,739 นาที/สัปดาห์ ร้อยละ 27.17 จำนวน 72 รายการ ประกอบด้วย 1) ไฟว์ไลฟ์ 2) ไฟว์ไลฟ์วีคเอ็น 3) คลื่นแทรก คลื่นแซบ 4) คลื่นแทรกคลื่นแซบสุดสัปดาห์ 5) ท่องไปกับสายน้ำ 6) เกษตรอินทรีชี้อรงวย 7) เมดอินไทยแลนด์ ยกกระต๊อบ กระชับสยาม 8) ไอโลค 9) ตัวโน้ตออกเดิน 10) เลดี้ ซีเครีท 11) ไฮไลต์ไทยแลนด์ 12) รั้งกับตุ๊กออนทัวร์ 13) อร่อยแน่ 14) ด็อกเตอร์สมิธ พบหมอล้อค 15) นอกรอบ 16) ทิวพูโลไฟ 17) เรื่องของเรื่อง 18) ค.คนรักกรด 19) โฟโต้สตอรี่ซีซ 20) สองโลกเกษตร 21) ทูเวิร์ต 2015 เดินหน้าสู่ประชาคมอาเซียน 22) ที่เด็ดเมืองไทย 23) ผู้หญิงดอทคอม แอปไฟว์ 24) Delicious อร่อยครบสูตร 25) ทินเทอร์มินอล 26) สารพันบันเทิง 27) ลายไทย วาไรตี้ 28) สนุกวาไรตี้ 94.5 29) เฮลท์มี 30) ถึงพริกถึง

ชิง 31) คนอวดผี 32) โมเดิร์นมั้ม 33) ลูกทุ่งอินเตอร์ 34) มุสลิมใหม่ 35) เลิฟ แอนด์ แคร้ 36) ไอฟิลเกรท 37) รู้จักเมืองไทย 38) ยอดเซฟไทย 39) ชุมชนบันเทิง 40) คุณสาหร่ายพาเพลิน 41) วิถีธรรมวิถีไทย 42) ความรู้คู่แพชั่น 43) พาเที่ยวทั่วไทย 44) แสบปี่แมพ 45) สยามยลระยอง โดย ปตท. 46) อร่อยช่อง5 47) ซ็อดเด็คกีฟามันส์ 48) คริสเดรี่เวอร์รี่ 49) รักษ์ไทย by ลูกทุ่งอินเตอร์ 50) สมาร์ทเซฟ 51) ไอทีน 52) เซฟมือทอง 53) ครั้วอินดี้ 54) ไชเบอร์ซีตี้ 55) ไอแอมแบงก์ 56) แซดทีวี 57) อินเทอร์เน็ต 58) ฟอลโลมี 59) ในหลวงในดวงใจ MEA 60) ธรรมดีมีเฮ 61) ตาถึง 62) โอเคคาร์ทีวี 63) ปาฏิหาริย์ผ่านตาย 64) ไม่เชื่ออย่าลบหลู่ 65) ไทม์เอาท์ 66) ครอบครัววาล 67) ตี๋อ้วนชวนหิว 68) โลโก้แฮสแฟมิลี่ 69) คลับมันตรา 70) เอ็กซ์ตรีมคลับ 71) ซิสเตอร์เคย์ และ 72) ตลาดสดสนามเป้า

รูปแบบที่ 8 เกมโชว์และควิซโชว์ รวมสัดส่วนเวลา 550 นาที/สัปดาห์ ร้อยละ 5.46 จำนวน 10 รายการ ประกอบด้วย 1) คิกน้ำผึ้งพระจันทร์ 2) ขวัญถุงเงินล้าน 3) แฟนพันธุ์แท้ 4) หนุ่ยยกู้ ก๊วน กวน เด็ก 5) 5 4 3 2 โชว์ 6) ครอบครัวระทึกล้าน 7) รถโรงเรียน แอลแอลพีดี 8) บ้านเจ้าปัญญา 9) หนูน้อยกู้จู้ และ 10) 5 มหานิยม

รูปแบบที่ 9 ประกวด/แข่งขัน รวมสัดส่วนเวลา 305 นาที/สัปดาห์ ร้อยละ 3.03 จำนวน 4 รายการ ประกอบด้วย 1) ลูกทุ่งเงินล้าน 2) วิทยส์ประยุทธ์ 3) คี๊กสองบ้าน และ 4) คี๊กมวยลุมพินี

รูปแบบที่ 10 ปกิณกะ รวมสัดส่วนเวลา 790 นาที/สัปดาห์ ร้อยละ 7.84 จำนวน 31 รายการ ประกอบด้วย 1) ฮอตไลน์ไทยแลนด์ 2) บันเทิงเมืองไทย 3) สเปนเซียลติงส์ 4) มองรอบด้าน 5) สเตชั่นไฟว์ 6) หนีเที่ยว 7) ดูดีดี 55 8) กู๊ดเคย์ 9) อีชีเวนสเคย์ 10) แอทไฟว์ ไดอารี่ 5 11) แสบปี่ ไช้ไชตี้ 12) เล่าสู่กันฟัง 13) ประเทศไทยที่รัก 14) ไดอะรี่ใหม่ (ไทยแลนด์@5) 15) สุข สุด สุด ประเทศไทย 16) กล้าคิดกล้าทำ 17) โมเดิร์นวาไรตี้ 18) ภารกิจติดดาว 19) แสบปี่ฟรายเดย์ 20) ปล.รักเมืองไทย 21) ทำดีดีปี๊กู๊ด Be good 22) แสบปี่มอร์นิ่ง 23) โมเดิร์นไลฟ์ 24) ปากว่ามีอึ้ง 25) เวคคลับ 26) เข้านี้ที่ช่องททบ.5 (เซต อะรวาด์เดอะเวิลด์) 27) ไฮวีคเอนบายกบ 28) ไทยแลนด์วีคลี่ 29) 108 ลีฟวิ่ง 30) กลมก๊ก และ 31) บันเทิงท่องเที่ยว

รูปแบบที่ 11 สันทนาการ รวมสัดส่วนเวลา 445 นาที/สัปดาห์ ร้อยละ 4.41 จำนวน 12 รายการ ประกอบด้วย 1) รู้รักษ์แผ่นดิน 2) หมุนตามโลก 3) คิดไม่ออกบอกหลวงพี่น้ำฝน 4) ทวีร์ธรรมนำเที่ยว 5) หาเข้าโชว์ค่า 6) เจาะใจ 7) สาวแซ่ด เจอนเรชั่น 8) ส่องธรรม 9) สัจจะชีวิต 10) คนไทยหัวใจไม่ท้อ 11) แผ่นดินธรรม และ 12) กะตังกะตังเม (เพลินสุดสัปดาห์+เหตุเกิดบนถนน)

รูปแบบที่ 12 เรียงลิตี รวมสัดส่วนเวลา 35 นาที/สัปดาห์ ร้อยละ 0.35 จำนวน 1 รายการ คือ ซุปเปอร์สาระแน

รูปแบบที่ 13 สารคดี รวมสัดส่วนเวลา 410 นาที/สัปดาห์ ร้อยละ 4.07 จำนวน 21 รายการ ประกอบด้วย 1) ตะลุยกป่า 5 นาที 2) ร้อยใจไทยได้ร่มเย็น 3) สานรักคนเก่งหัวใจแกร่ง 4) 76 จังหวัดตามหาคนดี 5) นาทีฉุกเฉิน 6) ฟ้ามืดดิน 7) ด้วยสองมือที่สร้างให้ 8) เมืองไทยสวยงาม 9) สารคดีกระทรวงแรงงาน 10) สารคดีกระทรวงทรัพยากรธรรมชาติ 11) รักบ้านเกิด 12) ผจญภัยไร้พรมแดน 13) สองคนถนนเดียวกัน 14) อาสาหาเรื่องน่ารู้ 15) มูฟ 16) โลก 360 องศา 17) สัมผัสธรรมชาติ ออน เดอะเวิลด์ 18) ที่วีไคด์ 19) สมุทรโคจร 20) ไลฟ์วิว และ 21) สารคดีสั้น เฉลิมพระเกียรติ (ตามผังคลับ@5)

รูปแบบที่ 14 แนะนำ/ขายสินค้า รวมสัดส่วนเวลา 720 นาที/สัปดาห์ ร้อยละ 7.15 จำนวน 2 รายการ ประกอบด้วย 1) อินโนเวชั่น และ 2) ทุเดย์ไอดี By Haffle

รูปแบบที่ 15 อื่นๆ รวมสัดส่วนเวลา 60 นาที/สัปดาห์ ร้อยละ 0.6 จำนวน 2 รายการ ประกอบด้วย 1) ช่วงโฆษณาแจ้งรายการต่างๆ ของสถานี (5นาทีฟรีสไตล์) และ 2) ช่วงเปิดสถานีแจ้งรายการ

อภิปรายผลการศึกษา

1. สัดส่วนรายการข่าวสารและสาระประโยชน์

จากการศึกษาผังรายการช่อง ททบ.5 ระหว่างวันที่ 15-21 มกราคม พ.ศ.2556 รวมเป็นเวลาทั้งสิ้น 10,080 นาที พบว่ามีกลุ่มเนื้อหารายการประเภทบันเทิงมากที่สุด 3,401 นาที/สัปดาห์ หรือคิดเป็นร้อยละ 33.74 ตามด้วยรายการข่าวสาร รวม 3,030 นาที/สัปดาห์ หรือคิดเป็นร้อยละ 30.06 รายการสาระบันเทิง รวม 1,459 นาที/สัปดาห์ หรือคิดเป็นร้อยละ 14.47 รายการสาระประโยชน์ รวม 1,410 นาที/สัปดาห์ หรือคิดเป็นร้อยละ 13.98 รายการประเภทแนะนำสินค้า รวม 720 นาที/สัปดาห์ หรือคิดเป็นร้อยละ 7.15 กลุ่มเนื้อหาประเภทรายการอื่นๆ รวม 60 นาที/สัปดาห์ หรือคิดเป็นร้อยละ 0.60

หากพิจารณาจากประกาศหลักเกณฑ์ของ กสทช. ในส่วนของลักษณะผังรายการและสัดส่วนรายการ ที่ได้กำหนดว่า “การให้บริการกระจายเสียงหรือโทรทัศน์ ประเภทกิจการบริการสาธารณะ ต้องมีรายการที่เป็น ข่าวสาร หรือ สาระที่เป็นประโยชน์ต่อสาธารณะในสัดส่วนไม่น้อยกว่าร้อยละเจ็ดสิบ โดยคำนวณจากผังรายการ ตามวิธีการที่คณะกรรมการกำหนด” ซึ่งหมายถึง สัดส่วนกลุ่มข่าวสารหรือสาระประโยชน์อย่างใดอย่างหนึ่ง หรือ สัดส่วนกลุ่มข่าวสารและสาระประโยชน์รวมกันนั้น จะเห็นได้ว่า ช่อง ททบ.5 มีรายการประเภทข่าวสาร คิดเป็นร้อยละ 30.06 รายการสาระประโยชน์ คิดเป็นร้อยละ 13.98 ซึ่งน้อยกว่าเกณฑ์กำหนดอย่างเห็นได้ชัด หรือหากจะรวมทั้งสัดส่วนข่าวสารและสาระประโยชน์ของช่อง ททบ. 5 เข้าด้วยกัน ก็ยังพบว่าไม่เป็นไปตามเกณฑ์ กสทช. กำหนด

นอกจากนี้ ผลการศึกษายังพบว่า ช่อง ททบ.5 มีกลุ่มเนื้อหารายการประเภทบันเทิงมากที่สุด คิดเป็นร้อยละ 33.74 ซึ่งไม่สอดคล้องกับนโยบายช่อง ททบ.5 ที่แถลงว่าจะปรับผังรายการปี 2556 โดยเพิ่มเวลาข่าวและ รายการสาระความรู้เป็นร้อยละ 71 พร้อมกับลดกลุ่มรายการประเภทบันเทิงเหลือร้อยละ 29⁷ (ค่าให้สัมภาษณ์ของ พลเอก ฉัตรชัย สาริกัลยะ กรรมการผู้อำนวยการใหญ่ สถานีวิทยุโทรทัศน์กองทัพบก)

2. ความเป็นกิจการโทรทัศน์สาธารณะที่มีวัตถุประสงค์หลักเพื่อความมั่นคงของรัฐหรือความปลอดภัยสาธารณะ

⁷ ASTV, ผู้จัดการออนไลน์ 2555, ช่อง 5 เพิ่มข่าวลดบันเทิงปีหน้า ขึ้นโฆษณา 10% เน้นสร้างรายได้

<http://www.manager.co.th/iBizChannel/ViewNews.aspx?NewsID=9550000150949>

ไทยโพสต์ออนไลน์, 2556 ช่อง5ปรับผัง เพิ่มเวลาข่าว-เทิดสถาบัน, <http://www.ryt9.com/s/tpd/1549528>

แม้พลเอก ฉัตรชัย สาริกัลยะ กรรมการผู้อำนวยการใหญ่ สถานีวิทยุโทรทัศน์กองทัพบก จะกล่าวว่า ฝั่งรายการใหม่ปี 2556 ของช่อง ททบ.5 จะมีความกระชับ ชัดเจน ทั้งรายการข่าว ความรู้ สารบันเทิง โดยยึดพระราชบัญญัติการประกอบกิจการกระจายเสียง กิจการโทรทัศน์ และกิจการโทรคมนาคมแห่งชาติ และหลักเกณฑ์ต่างๆ ของคณะกรรมการ กสทช.ในการเป็นสถานีโทรทัศน์สาธารณะเพื่อความมั่นคง และแนวนโยบายของกองทัพบกที่ให้ ททบ.5 ให้ความสำคัญเพิ่มเติมในเรื่องการเทิดทูนสถาบันพระมหากษัตริย์ การพิทักษ์ทรัพยากรธรรมชาติและสิ่งแวดล้อม การช่วยเหลือประชาชน การป้องกันและปราบปรามยาเสพติด โดยได้มีการรักษาช่วงเวลาและจัดหมวดหมู่แถบเวลาสำหรับรายการสาระความรู้ไว้ เช่น รายการสั้นเทิดทูนสถาบันพระมหากษัตริย์, รายการเฉลิมพระเกียรติ, รายการส่งเสริมการท่องเที่ยว และอนุรักษ์ธรรมชาติ, รายการส่งเสริมการช่วยเหลือสังคม, รายการเด็กและเยาวชน, รายการอาหารและโภชนาการ⁸ จากรายงานการศึกษาบทบาทของกองทัพบกกับภัยคุกคามรูปแบบใหม่ของวิทยาลัยป้องกันราชอาณาจักรเฉพาะส่วนที่เกี่ยวข้องกับ “ความมั่นคงของรัฐและความปลอดภัยของสาธารณะ”⁹ มีความน่าสนใจว่า สถานีโทรทัศน์กองทัพบกช่อง ททบ.5 อาจสามารถวางกลยุทธ์รายการของทางสถานีเพื่อตอบโจทย์การเป็นสื่อสาธารณะเพื่อความมั่นคง โดยคำนึงถึง 1) ภัยจากการเปลี่ยนแปลงภูมิอากาศ (Climate Change) 2) ภัยจากการแข่งขันแย่งชิงทรัพยากร (Competition over Resources) 3) ภัยจากการเกิดขึ้นใหม่ของชนกลุ่มน้อยในสังคมใหญ่ (Marginalization of the Majority World) และ 4) ภัยจากการแพร่ขยายอิทธิพลทางทหาร (Global Militarization) 5) ภัยคุกคามจากโรคระบาด (Epidemiology) 6) ภัยคุกคามทางสารสนเทศ (Information) 7) ภัยจากอาชญากรรมข้ามชาติ (Transnational Crime) 8) ภัยคุกคามต่อความมั่นคงของมนุษย์ (Human Security) และ 9) ภัยคุกคามทางด้านภูมิรัฐศาสตร์ (Geopolitics)

นอกจากนี้ สภาความมั่นคงแห่งชาติ¹⁰ ยังได้กำหนดลักษณะความมั่นคงของรัฐ โดยเฉพาะสังคมไทย ไว้ 9 มิติ ที่อาจนำมาใช้กำหนดคุณลักษณะและแนวนโยบายเนื้อหาหรือรายการของช่อง ททบ.5 ได้ ดังนี้ 1) ความแตกแยกของคนในสังคม เช่น ปัญหาความแตกแยกทางการเมือง สังคม เศรษฐกิจและวัฒนธรรม 2) ปัญหาความไม่เชื่อมั่นต่อระบบและสถาบันทางการเมือง 3) ปัญหาความไม่สงบ 3 จังหวัดชายแดนภาคใต้ 4) ปัญหายาเสพติด 5) ปัญหาการก่อการร้ายและอาชญากรรมข้ามชาติ 6) ปัญหาแรงงานต่างด้าวและผู้หลบหนีเข้าเมืองผิดกฎหมาย 7) ปัญหาภัยพิบัติและโรคอุบัติใหม่ 8) ปัญหาการขาดสมดุลในการบริหารจัดการทรัพยากรธรรมชาติและสิ่งแวดล้อม และ 9) ปัญหาความยากจน

อย่างไรก็ตาม จากผลการศึกษา อาจกล่าวได้ว่า ในภาพรวม ช่อง ททบ.5 ยังมีสัดส่วนรายการที่มีเนื้อหาเกี่ยวกับความมั่นคงของรัฐ และความปลอดภัยสาธารณะ ไม่ว่าจะในบริบท หรือแหล่งอ้างอิงใด ในสัดส่วนที่น้อย แต่มีการนำเสนอรายการประเภทข่าวสารที่เกี่ยวกับข้อเท็จจริง และเหตุการณ์ทั่วไปเป็นหลัก โดยพบว่ามีการเน้นนำเสนอข่าวสารกิจกรรม และนโยบายต่างๆ จากกองทัพบก และภาครัฐ ในรายการข่าวภาคดึก ในขณะที่รายการ

⁸ อ้างแล้วใน ASTV, ผู้จัดการออนไลน์ 2555

⁹ มีเดียมอนิเตอร์ 2554, ภาพที่พึงประสงค์ของสื่อสาธารณะ, <http://www.mediamonitor.in.th/main/news/2011-07-05-06-20-17/591-ภาพที่พึงประสงค์ของสื่อสาธารณะ.html>

¹⁰ อ้างแล้ว ใน มีเดียมอนิเตอร์ 2554

สาระประโยชน์ พบว่ามีรายการสารคดีสั้นที่มีเนื้อหาที่เกี่ยวข้องกับการบริหารจัดการทรัพยากรธรรมชาติและสิ่งแวดล้อม เช่น รายการตะลุยกป่า 5 นาที สำรวจธรรมชาติ ออน เดอะเวิร์ลด์ สารคดีกระทรวงทรัพยากรธรรมชาติและสิ่งแวดล้อมที่มีเนื้อหาเกี่ยวกับแรงงาน ได้แก่ รายการสารคดีกระทรวงแรงงาน ซึ่งอาจมีเนื้อหาเข้าข่ายความมั่นคงของรัฐ และความปลอดภัยของสาธารณะ ตามความหมายของวิทยาลัยป้องกันราชอาณาจักร และสภาความมั่นคงแห่งชาติ แต่ไม่พบรายการประเภทสาระประโยชน์ที่มีลักษณะเนื้อหาหลักเกี่ยวข้องกับความมั่นคงของรัฐ และความปลอดภัยของสาธารณะในประเด็นอื่นๆ ที่ชัดเจน

จากการศึกษาพบว่า ช่อง ททบ.5 มีการออกอากาศรายการสารคดี และรายการสั้นเฉลิมพระเกียรติหลายรายการ แต่ในส่วนของรายการอื่นๆ ซึ่งอยู่ในแผนนโยบายการปรับผังของช่อง ททบ.5 เอง เช่น รายการส่งเสริมการช่วยเหลือสังคม, รายการเด็กและเยาวชน และรายการอาหารและโภชนาการ แต่พบว่ายังขาดความหลากหลาย ทั้งในเชิงปริมาณ และคุณภาพ ทั้งนี้จากการศึกษาพบว่า ช่อง ททบ.5 มีรายการที่เข้าข่ายการส่งเสริมการช่วยเหลือสังคมที่ชัดเจน 2 รายการ ได้แก่ สานรักคนเก่งหัวใจแกร่ง และ 76 จังหวัดตามหาคนดี ในขณะที่รายการอาหารและโภชนาการ และรายการเด็กและเยาวชนนั้น พบว่าเป็นรายการที่อยู่ในกลุ่มเนื้อหาประเภทสาระบันเทิง และบันเทิงเป็นหลัก

นอกจากนี้ จากการศึกษาเนื้อหารายการประเภทสาระประโยชน์ที่ออกอากาศในช่องททบ.5 พบว่ามีหลายรายการที่เป็นการโฆษณาแฝงสินค้า/บริการ หรือเป็นรายการประชาสัมพันธ์กิจกรรม และภาพลักษณ์ของหน่วยงานต่างๆ ทั้งภาครัฐ รัฐวิสาหกิจ และเอกชน เช่น รายการสยามมลระยอง ที่เสนอเรื่องความรับผิดชอบต่อสังคมและสิ่งแวดล้อมขององค์กรของกลุ่มบริษัท ปตท. ควบคู่ไปกับการให้ความรู้เรื่องสุขภาพ และคุณภาพชีวิต รายการเกษตรอินทรีย์ที่ช่องรอยที่มีการโฆษณาแฝงสินค้าปุ๋ยตราที่พีไอ ซึ่งเป็นผู้สนับสนุนหลักของรายการ รายการกะตังกะตังเม ซึ่งตอนต้นสำรวจมีเนื้อหาเกี่ยวกับวิชาคณิตศาสตร์ วิธีการคิดโจทย์เลขในชีวิตประจำวัน แต่มีผู้สนับสนุนรายการเป็นสถาบันกวดวิชาคิงแมท รายการในหลวงในดวงใจ Mea Dee Mission ที่มีเนื้อหาเกี่ยวกับสิ่งแวดล้อม และการประชาสัมพันธ์กิจกรรมของกรมการไฟฟ้านครหลวง รวมถึงข่าวหรือสื่อบุคคลในรายการรูปแบบวาไรตี้อื่นๆ เช่น ปล.รักเมืองไทย สเตชันไฟว์ หรือรายการผู้หญิงดอทคอมแอฟไฟว์ ที่มีเนื้อหาเกี่ยวกับการส่งเสริมความรู้ด้านอาชีพ ธุรกิจ สุขภาพ แต่ก็มีลักษณะเป็นลักษณะข่าวประชาสัมพันธ์ และการสร้างภาพลักษณ์ของหน่วยงานต่างๆ เช่น สำนักงานสลากกินแบ่งรัฐบาล บริษัท ขนส่ง จำกัด บริษัทเอไอเอส หรือกลุ่ม ปตท. เป็นต้น

เพื่อให้ช่อง ททบ.5 เป็นกิจการโทรทัศน์ที่มีวัตถุประสงค์หลักเพื่อความมั่นคงของรัฐหรือความปลอดภัยสาธารณะตามเจตนารมณ์ของ พ.ร.บ. การประกอบกิจการ กระจายเสียงและกิจการวิทยุโทรทัศน์ พ.ศ.2551 และหลักเกณฑ์ที่กำหนด กสทช. ควรกำหนดความหมาย และหลักเกณฑ์ต่างๆ เกี่ยวกับรายการข่าวสาร รายการสาระประโยชน์ และความหมายเรื่องความมั่นคงของรัฐ และความปลอดภัยของสาธารณะ ให้มีความชัดเจนมากยิ่งขึ้น ในขณะเดียวกัน หากช่อง ททบ.5 ต้องการขอใบอนุญาตกิจการโทรทัศน์ที่มีวัตถุประสงค์หลักเพื่อความมั่นคงของรัฐหรือความปลอดภัยสาธารณะ ก็ควรต้องมีการปรับผังรายการให้มีสัดส่วนเนื้อหารายการให้เป็นไปตามเกณฑ์ของ กสทช. และความคาดหวังของสังคมประกอบ

3. ลักษณะการหารายได้ กับผลกระทบต่อเนื้อหารายการ

ผลการศึกษาพบว่า ช่อง ททบ.5 มีกลุ่มเนื้อหารายการประเภทแนะนำสินค้า รวม 720 นาที/สัปดาห์ หรือคิดเป็นร้อยละ 7.15 ของจำนวนเวลาที่ออกอากาศทั้งหมดในหนึ่งสัปดาห์ ทั้งนี้ยังไม่นับสัดส่วนเวลาการโฆษณาในรูปแบบอื่นๆ ทั้งโฆษณาคั่นรายการโฆษณาแฝง และโฆษณาประชาสัมพันธ์องค์กร ซึ่งพบมากทั้งในกลุ่มรายการประเภทสาระบันเทิง รายการบันเทิง รวมทั้งรายการสาระประโยชน์ ดังที่ได้กล่าวไปแล้ว

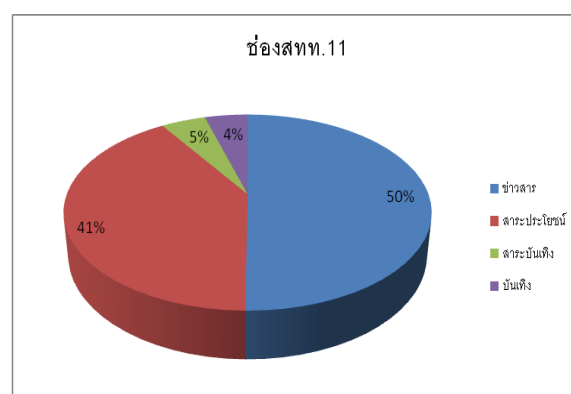
นอกจากนี้ จากเกณฑ์ของ กสทช. ซึ่งอนุญาตให้ผู้รับใบอนุญาตประกอบกิจการบริการสาธารณะประเภทที่สอง สามารถหารายได้จากโฆษณาได้เท่าที่เพียงพอต่อการประกอบกิจการโดยไม่เน้นการแสวงหากำไร อาจทำให้รายการประเภทต่างๆ ที่ออกอากาศในช่อง ททบ.5 มีแนวโน้มที่จะกลายเป็นรายการเพื่อประชาสัมพันธ์องค์กร หรือโฆษณาแฝงเข้ามาได้มาก และอาจส่งผลให้รูปแบบ และเนื้อหารายการกลุ่มสาระประโยชน์ของช่อง ททบ.5 ไม่ได้เป็นไปตามวัตถุประสงค์ของกฎหมาย ในการเป็นฟรีทีวีเพื่อประโยชน์สาธารณะที่แท้จริง โดยเฉพาะอย่างยิ่งเมื่อเปรียบเทียบกับกิจการบริการสาธารณะประเภทที่หนึ่ง อย่างช่องไทยพีบีเอส ซึ่งมีลักษณะ และเงื่อนไขในการผลิตรายการต่างๆ ตามนโยบาย และแผนการจัดทำรายการที่เข้มขัน และชัดเจน ดังนั้น กสทช. จึงควรกำหนดหลักเกณฑ์เรื่องการหารายได้ของกิจการกระจายเสียงหรือกิจการโทรทัศน์ที่มีวัตถุประสงค์หลักเพื่อความมั่นคงของรัฐหรือความปลอดภัยสาธารณะ หรือกิจการบริการสาธารณะประเภทที่สอง ให้มีความชัดเจนว่า สามารถทำในลักษณะใดได้บ้าง ทั้งนี้เพื่อให้เกิดรายการที่มีเนื้อหาที่เป็นประโยชน์ต่อสาธารณะตามเจตนารมณ์ของกฎหมาย

ผลการศึกษาช่อง สทท.11

จากการศึกษาผังรายการช่องสทท.11 ระหว่างวันที่ 15-21 มกราคม พ.ศ.2556 พบว่ามีสัดส่วนเวลาการออกอากาศ เท่ากับ 10,080 นาที/สัปดาห์ รวมจำนวน 177 รายการ โดยพบกลุ่มรายการข่าวมากที่สุด รวมสัดส่วนเวลา 5,055 นาที/สัปดาห์ ร้อยละ 50.15 จำนวน 17 รายการ รองลงมา คือ กลุ่มรายการสาระประโยชน์ รวมสัดส่วนเวลา 4,100 นาที/สัปดาห์ ร้อยละ 40.67 จำนวน 131 รายการ กลุ่มรายการสารบันเทิง รวมสัดส่วนเวลา 470 นาที/สัปดาห์ ร้อยละ 4.67 จำนวน 19 รายการ และกลุ่มรายการบันเทิง รวมสัดส่วนเวลา 455 นาที/สัปดาห์ ร้อยละ 4.51 จำนวน 10 รายการ ตามลำดับจากมากไปหาน้อย

จำนวนเวลาออกอากาศในช่วงเวลาที่ศึกษา (หน่วยเป็นนาที) ตามเกณฑ์ กสทช. และเกณฑ์เกณฑ์มีเดียมอนิเตอร์ จำแนกตามกลุ่มเนื้อหารายการ

กลุ่มเนื้อหา รายการ	จำนวนเวลาออกอากาศใน ช่วงเวลาที่ศึกษา (หน่วยเป็นนาที) ตามเกณฑ์ กสทช. และเกณฑ์ มีเดียมอนิเตอร์	
	นาที	ร้อยละ
ข่าวสาร	5,055	50.15
สาระประโยชน์	4,100	40.67
สารบันเทิง	470	4.67
บันเทิง	455	4.51
รวม	10,080	100



กลุ่มรายการข่าวสาร

จากการศึกษา พบว่ากลุ่มรายการข่าวสาร รวมสัดส่วนเวลา 5,055 นาที/สัปดาห์ ร้อยละ 50.15 จำนวน 17 รายการ ส่วนใหญ่เป็นการนำเสนอเกี่ยวกับข้อเท็จจริง และเหตุการณ์ทั่วไปเป็นหลัก โดยเป็นข่าวสารที่มีความเกี่ยวข้องกับนโยบายของภาครัฐ ในการทำกิจกรรมหรือโครงการต่างๆ เพื่อแจ้งให้ประชาชนได้ทราบถึงรายละเอียดและความคืบหน้าของการทำงาน เป็นต้น

กลุ่มรายการสาระประโยชน์

จากการศึกษา พบว่ากลุ่มรายการสาระประโยชน์ รวมสัดส่วนเวลา 4,100 นาที/สัปดาห์ ร้อยละ 40.67 จำนวน 131 รายการ มีประเด็นเนื้อหาจริยธรรมมากที่สุด รวมสัดส่วนเวลา 890 นาที/สัปดาห์ ร้อยละ 21.71 จำนวน 18 รายการ รองลงมา คือ ประเด็นเนื้อหาข่าวต่างๆ รวมสัดส่วนเวลา 721 นาที/สัปดาห์ ร้อยละ 17.58 จำนวน 24 รายการ ประเด็นเนื้อหาคุณภาพชีวิตและสุขภาพ รวมสัดส่วนเวลา 691 นาที/สัปดาห์ ร้อยละ 16.85 จำนวน 30 รายการ ประเด็นเนื้อหาการศึกษาและความรู้ทั่วไป รวมสัดส่วนเวลา 661 นาที/สัปดาห์ ร้อยละ 16.12 จำนวน 19 รายการ ประเด็นเนื้อหาสังคม รวมสัดส่วนเวลา 405 นาที/สัปดาห์ ร้อยละ 9.88 จำนวน 8 รายการ ประเด็นเนื้อหาศิลปะ/วัฒนธรรม รวมสัดส่วนเวลา 342 นาที/สัปดาห์ ร้อยละ 8.34 จำนวน 16 รายการ ประเด็นเนื้อหาเศรษฐกิจและอาชีพ รวมสัดส่วนเวลา 165 นาที/สัปดาห์ ร้อยละ 4.02 จำนวน 9 รายการ ประเด็นเนื้อหาประชาธิปไตย รวมสัดส่วนเวลา 130 นาที/สัปดาห์ ร้อยละ 3.17 จำนวน 2 รายการ และประเด็นเนื้อหาสิ่งแวดล้อม รวมสัดส่วนเวลา 95 นาที/สัปดาห์ ร้อยละ 2.33 จำนวน 5 รายการ ตามลำดับจากมากไปหาน้อย ดังแสดงในตารางที่ 2

ตารางที่ 2 : กลุ่มรายการสาระประโยชน์ จำแนกตามประเด็นเนื้อหา

กลุ่มรายการสาระประโยชน์				
ประเด็นเนื้อหา	สัดส่วนเวลา (นาที/สัปดาห์)	ร้อยละ	จำนวนรายการ	รายการ
1. ข่าวต่างๆ	721	17.58	24	1) กาชาดเพื่อคุณ 2) บันทึกคนดี 3) Smart World 4) NBT ทิวทัศน์ 5) สำนักงานสลากฝากบอก 6) ตามรอยแม่ฟ้าหลวง 7) ข้อสงสัยนี้มีคำตอบ 8) ร้อยรอบรู้ 9) ปัญหาบ้านเมือง 10) โบรมัง 11) รัฐบาลยิ่งลักษณ์พบประชาชน 12) สองข้างทางหลวง 13) ทางไกลใกล้ความรู้ 14) ไอที อีเลฟเว่น 15) Cyber Frontiers สุดขอบไซเบอร์ 16) พลังงานเพื่อชีวิต 17) 100 ข่าว มอเตอร์เวย์ 18) นานาสาระ 19) สร้างความหวังกำลังใจ 20) คมนาคมก้าวไกล 21) กปร.กับงานของในหลวง 22) Update ทางหลวง 23) สองข้างทางพิเศษ และ 24) บอกข่าวชาวทุ่ง
2. ประชาธิปไตย	130	3.17	2	1) รัฐสภาของประชาชน และ 2) การประชุมสภาผู้แทนราษฎรเพื่อตอบกระทู้สด
3. การศึกษา และความรู้ทั่วไป	661	16.12	19	1) อายุวัฒนะ 2) คิดดีทำดี 3) แผ่นดินทอง 4) ขบวนการเตือนภัย 5) มั่นฝรั่ง 6) เวทีคนเก่ง 7) NBT ทิวเด็ก 8) รู้ไว้ ใช่ว่า 9) ภาษาอังกฤษติดดิน 10) Hello English 11) อยู่ด้วยกัน 12) รู้เพิ่มเติมคำเกษตรกับกรมส่งเสริมการเกษตร 13) รายการเพื่อการศึกษา มหาวิทยาลัยสุโขทัยธรรมาธิราช 14) ศึกษาทัศน์ 15) ทิวเข้ม เดิมเดิมความรู้ 16) อาชีวะทูเดอะฟิวเจอร์ 17) ช่างคิด ช่างสังเกต 18) สวนไสสไตลิ่งรูโน และ 19) ทิดบ้านชวนคุย

ตารางที่ 2 : (ต่อ) กลุ่มรายการสาระประโยชน์ จำแนกตามประเด็นเนื้อหา

กลุ่มรายการสาระประโยชน์				
ประเด็นเนื้อหา	สัดส่วน เวลา/นาที	ร้อยละ	จำนวน รายการ	ชื่อรายการ
4. จริยธรรม ธรรมะ ปรัชญา	890	21.71	18	1) คนไทยใกล้วัด 2) รอบรู้อาเซียน 3) ทสม. ผู้พิทักษ์ 4) เวทีประชาคมเพื่อ ชุมชนเข้มแข็ง 5) เรียนนอกรู้ 6) ผืนให้ไกล ไปให้ถึง 7) เย็นศิระเพราะพระ บริบาล 8) ลีลาชีวิต 9) เจริญธรรม 10) ธรรมรส ธรรมรัฐ 11) บ้านถัมมะ 12) คุณธรรมชีวิต 13) พุทธธรรมนำปัญญา 14) อัลฮักกอศรหัสส์จรรวม 15) รักษ์มนุษย์ 16) มหัศจรรย์แห่งปัญญา 17) คริสตจักรในบ้าน และ 18) พระเจ้าสถิตกับเรา
5. ศิลปะ/ วัฒนธรรม	342	8.34	16	1) มหัศจรรย์คนไทย 2) Thai-Oz Talk with Jaye Walton 3) สารคดี เอกลักษณ์ไทย 4) ย้อนเวลา 5) เปิดโลกอาเซียน 6) เรื่องราวชาวเหนือ 7) วิถีผ่านเลนส์ 8) อาเซียน สตอรี่ 9) Hello AEC 10) เสียงสวรรค์ตะวันฉาย 11) สองโลก 12) ค้นช่องสองไทย 13) ภูมิปัญญาแห่งแผ่นดิน 14) เปิดกร มวยไทย 15) เทียวไปตามใจฝัน Travel Delight และ 16) เขียนแผ่นดิน สุวรรณภูมิ-ลาว
6. เศรษฐกิจ และ อาชีพ	165	4.02	9	1) ASEAN Vision 2) ประเทศไทยเตรียมไปสู่ประชาคมอาเซียน 3) SMEs ชี้ช่องทาง 4) น้ำพิกน้ำแรง 5) มายไคดอล 6) ปลุกปัญญา 7) บ้านที่ทุกห่วง 8) ภูมิปัญญาชาวบ้าน และ 9) เพื่อนคู่คิด
7. สังคม	405	9.88	8	1) รู้เรื่องเมืองไทย 2) มงรัฐสภา 3) อนาคตเมืองไทย 4) ผู้หญิงแนวหน้า 5) ประเด็นดังหลังข่าว 6) The Issue รู้ทันสถานการณ์ 7) สวัสดิ์อาเซียน และ 8) talk ASEAN
8. คุณภาพชีวิต และสุขภาพ	691	16.85	30	1) สถานีความคิด 2) หัวใจสีขาว 3) คุ่มครองผู้บริโภค คุ่มครอง ปชช. 4) 2 เกลอ ตะลุย OTO 5) ทำมาค้าขาย 6) สูงวัยใจเกินร้อย 7) สุขกายสบาย ใจ 8) คู่กับหมอละเมะเร็ง 9) นักปกครองไทยใจเกินร้อย 10) ร.พ. สมเด็จพระ ยุพราชกับชุมชน 11) กคน.เพื่อนเรียนรู้ 12) รอบภูมิภาค 13) เคียงบ่า เคียงไหล่ 14) ภาษาเพื่ออาชีพ 15) ชีวิตเลือกได้ 16) สี่กกลางทางพิเศษ 17) สร้างอนาคตประเทศไทย 18) รอบรู้โรงเรียน 19) สัมผัสที่ 6 20) รัก ลูกให้ถูกทาง 21) ความสุขของแผ่นดิน 22) เพื่อคนไทย 23) สหกรณ์ยุค ใหม่ก้าวไกลพัฒนา 24) เพื่อสังคม 25) จดหมายประชาชน 26) เรื่องเล่า จากชุมชน 27) ด้วยพระบารมี 28) สำนักในพระมหากษัตริย์คุณ 29) ฟ้า ปกดิน และ 30) หน้าต่างสุขภาพ
9. สิ่งแวดล้อม	95	2.33	5	1) คนรักโลก 2) Energy Update 3) at Energy ที่มีคำตอบเรื่องพลังงาน 4) รักษ์โลกรักษ์สิ่งแวดล้อม และ 5) พิทักษ์ทะเล
รวม	4,100	100	131	

กลุ่มรายการสาระบันเทิง

จากการศึกษา พบว่ากลุ่มรายการสาระบันเทิง รวมสัดส่วนเวลา 470 นาที/สัปดาห์ ร้อยละ 4.67 จำนวน 19 รายการ ส่วนใหญ่มีเนื้อหาเกี่ยวกับการท่องเที่ยวท่องเที่ยว การสอนทำอาหาร และการให้ความรู้เรื่องพลังงาน เป็นต้น

กลุ่มรายการบันเทิง

จากการศึกษา พบว่ากลุ่มรายการบันเทิง รวมสัดส่วนเวลา 455 นาที/สัปดาห์ ร้อยละ 4.51 จำนวน 10 รายการ ส่วนใหญ่มีเนื้อหาเกี่ยวกับการให้ความรู้และข้อมูลด้านกีฬา

รูปแบบรายการ

จากการศึกษา พบว่าจากจำนวนรายการทั้งหมด 177 รายการ มี 13 รูปแบบรายการ โดยพบรูปแบบข่าวสด มากที่สุด รวมสัดส่วนเวลา 4,485 นาที/สัปดาห์ ร้อยละ 44.49 จำนวน 11 รายการ รองลงมา คือ ทอล์ค/ทอล์คโชว์ รวมสัดส่วนเวลา 2,477 นาที/สัปดาห์ ร้อยละ 24.57 จำนวน 63 รายการ และการ์ตูน รวมสัดส่วนเวลา 25 นาที/สัปดาห์ ร้อยละ 0.25 จำนวน 2 รายการ น้อยที่สุด โดยมีรายละเอียด ดังนี้

รูปแบบที่ 1 ข่าวสด มีสัดส่วนเวลา 4,485 นาที/สัปดาห์ ร้อยละ 44.49 จำนวน 11 รายการ ประกอบด้วย 1) ข่าวภาคเช้า 2) Newsline 3) ข่าวต้นชั่วโมง 4) Business Smart 5) ข่าวภาคเที่ยง 6) ห้องข่าวภูมิภาค 7) ข่าวภาคค่ำ 8) ข่าวในพระราชสำนัก 9) คัดข่าวเด่น 10) ข่าวภาคดึก และ 11) NBT World

รูปแบบที่ 2 สนทนาข่าว มีสัดส่วนเวลา 540 นาที/สัปดาห์ ร้อยละ 5.36 จำนวน 5 รายการ ประกอบด้วย 1) ครม.เพื่อประชาชน 2) ถอดสลักข่าว 3) ฟันธง 4) จัตุรัสข่าว และ 5) เจาะประเด็น

รูปแบบที่ 3 สารคดีเชิงข่าว มีสัดส่วนเวลา 30 นาที/สัปดาห์ ร้อยละ 0.30 จำนวน 1 รายการ คือ หาทงออก The Exit

รูปแบบที่ 4 ละคร มีสัดส่วนเวลา 278 นาที/สัปดาห์ ร้อยละ 2.76 จำนวน 7 รายการ ประกอบด้วย 1) หัวใจสีขาว 2) คนไทยใจกล้า 3) ภาษาเพื่ออาชีพ 4) ขบวนการต๋องน้อย 5) สัมผัสที่ 6 6) NBT ทีวีเด็ก และ 7) อยู่ด้วยกัน

รูปแบบที่ 5 แมกกาซีน มีสัดส่วนเวลา 875 นาที/สัปดาห์ ร้อยละ 8.68 จำนวน 31 รายการ ประกอบด้วย 1) Smart World 2) สุขกายสบายใจ 3) เรื่องราวชาวเหนือ 4) Hello English 5) เพื่อนคนไทย 6) รู้เพิ่มเติม 7) รู้เพิ่มเติมค่าเกษตรกับกรมส่งเสริมการเกษตร 8) ปลุกปัญญา 9) ผู้หญิงแนวหน้า 10) ไอที อีเลฟเว่น 11) Cyber Frontiers สุดขอบไซเบอร์ 12) Energy Update 13) At Energy ที่มีคำตอบเรื่องพลังงาน 14) ช่างคิด ช่างสังเกต 15)

คริสตจักรในบ้าน 16) สนวนไสสไต้ลั้บรูโน บอกข่าวชาวทุ่ง 17) ชวนชม 18) สะพายกลั้องท่องั้วไทย 19) เทั้ยวไปกับนายอ้าเถอ 20) รอยไทยไอดีย 21) เทั้ยวทั้วไทยไปกับพลังงานทดแทน 22) มหั้ศจรรยั้เมืองไทย 23) NBT เวลาเด็ก เวทีเยาวชน 24) Young MEA Dee Mission 25) รอยยั้มของแผ่นดิน 26) คู่ช่าพาลูย 27) เวิร์ด ออฟ สปีด 28) Auto Spicy TV. รถเต้ด 29) Golf Paradise 30) เส้นทางการกีฬา และ 31) นั้แหละมันส์

รูปแบบที่ 6 เกมโชว์/ควิซโชว์ มีสั้ดส่วนเวลา 25 นาที/สั้ปดาหั้ ร้อยละ 0.25 จำนวน 1 รายการ คือ เวทีคนเก่ง

รูปแบบที่ 7 ปกัณกะ มีสั้ดส่วนเวลา 80 นาที/สั้ปดาหั้ ร้อยละ 0.80 จำนวน 2 รายการ ประกอบด้วย 1) 2 เกลล อตะลุย OTOP และ 2) To Be Number 1 Variety

รูปแบบที่ 8 ทอล์ค/ทอล์คโชว์ มีสั้ดส่วนเวลา 2,477 นาที/สั้ปดาหั้ ร้อยละ 24.57 จำนวน 62 รายการ ประกอบด้วย 1) รู้เรื่องเมืองไทย 2) สถานีความคิด 3) Thai-Oz Talk with Jaye Walton 4) ยั้อนเวลา 5) ASEAN Vision 6) มองรัฐสภา 7) รัฐสภาของประชาชน 8) ประเทศไทยเตรียมไปสู่ประชาคมอาเซียน 9) คั้มครองผู้บริโภค คั้มครอง ปชช. 10) ทำมาค้าขาย 11) SMEs ชั้ชองรอย 12) รอบรู้อาเซียน 13) ทสม.ผู้พิทักษั้ 14) อายุวัฒนะ 15) สูงวัยใจเกินร้อย 16) คุยกับหมอเรื่องมะเร็ง 17) ตามรอยแม่ฟ้าหลวง 18) ชั้สงสั้ยนี้ม่คั้ตอบ 19) นักปกครองไทยใจเกินร้อย 20) เวทีประชาคมเพื่อชุมชนเข้มแข็ง 21) ร.พ.สมเด็จพะระยุพราชกับชุมชน 22) กคน.เพื่อนเรียนรู้ 23) รอบภูมิภาค 24) คิดดีทำดี 25) เคียงบ่าเคียงไหล่ 26) น้ำพักน้ำแรง 27) เรียนนอกรั้ว 28) ประเด็นดังหลังข่าว 29) อาชีวะทูเดอะฟิวเจอร์ 30) เรื่องเล่าจากชุมชน 31) The Issue รู้ทันสถานการณ์ 32) Talk ASEAN 33) ภูมิปัญญาชาวบ้าน 34) เพื่อนคู่คิด 35) พระเจ้าสถิตกับเรา 36) ทิดบัวชวนคุย 37) หน้าต่างสุขภาพ 38) ภาษาอังกฤษติดดิน 39) รักลูกให้ถูกทาง 40) Hello AEC 41) ลีลาชีวิต 42) เจริญธรรม 43) ธรรมรส ธรรมรัฐ 44) บ้านธัมมะ 45) คุณธรรมชีวิต 46) ปัญหาบ้านเมือง 47) โบนัสแดง 48) อนาคตเมืองไทย 49) พุทธธรรมนำปัญญา 50) สหกรณ์ยุคใหม่ก้าวไกลพัฒนา 51) รัชชั้มนุชั้ 52) อั้ลอั้กถดรอหั้สั้จธรรม 53) มายไอดีอล 54) รายการเพื่อการศึกษามหาวิทยาลัยสุโขทัยธรรมาราช 55) รัฐบาลยิ่งลักษณ์พบประชาชน 56) ศึกษาทัศน์ 57) มหั้ศจรรยั้แห่งปัญญา 58) จดหมายประชาชน 59) ดั้นเค้รื่องเร้ืองไทย 60) The Sport Idols 61) ไปดูผู้แทนฯ และ 62) สภาจึก

รูปแบบที่ 9 ถ่ายทอดสด มีสั้ดส่วนเวลา 240 นาที/สั้ปดาหั้ ร้อยละ 2.38 จำนวน 3 รายการ ประกอบด้วย 1) การประชุมสภาผู้แทนราษฎรเพื่อตอบกระทู้สด 2) เสียงสวรรค์คะวันฉาย และ 3) มวยดีวิถีไทย

รูปแบบที่ 10 สารคดี มีสั้ดส่วนเวลา 490 นาที/สั้ปดาหั้ ร้อยละ 4.86 จำนวน 46 รายการ ประกอบด้วย 1) มหั้ศจรรยั้คนไทย 2) กาชาดเพื่อคุณ 3) บ้านที่กคนดี 4) สารคดีเอกลักษณะไทย 5) เปิดโลกอาเซียน 6) สำนักงานสลากฝากบอก 7) ชีวิตเลือกได้ 8) ลั้กกลางทางพิเศษ 9) วิถีผ่านเลนส์ 10) คนรักโลก 11) แผ่นดินทอง 12) สร้างอนาคตประเทศไทย 13) ฝันให้ไกล ไปให้ถึง 14) มันฝรั่ง 15) ร้อยรอบรู้ 16) รู้ไว้ ใ้ว่า 17) ความสุขของแผ่นดิน 18) รอบรู้โรงเรียน 19) เย็นศิระเพราะพระบริบาล 20) อาเซียน สตอริ 21) สองข้างทางหลวง 22) ทางไกลใกล้ความรู้ 23) พลังงานเพื่อชีวิต 24) สองโลก 25) คั้นถั้องสองไทย 26) 100 ช่าว มอเตออร์เวย์ 27) ภูมิปัญญาแห่งแผ่นดิน 28) รัชชั้โลกรั้ชั้สิงแวดลั้อม 29) นานาสาระ 30) สร้างความหวังกำลังใจ 31) คมนาคมก้าวไกลฯ 32) เทั้ยวไปตามใจฝัน Travel Delight 33) พัทั้ชั้ทะเล 34) ด้วยพระบารมี 35) สำนึกในพระมหากรุณาธิคุณ 36) กปร.กับงานของในหลวง 37) เขียนแผ่นดินสุวรรณภูมิ-ลาว 38) สวั้สดีอาเซียน 39) Update ทางหลวง 40) สอง

ข้างทางพิเศษ 41) บันทึกกลยุทธ์ 42) ฟาปกดิน 43) เพื่อสังคม 44) สีสันอาเซียน 45) ท่องเที่ยวทั่วทิศ และ 46) รอบรู้ถิ่นไทย

รูปแบบที่ 11 สอน/สาธิต มีสัดส่วนเวลา 85 นาที/สัปดาห์ ร้อยละ 0.84 จำนวน 3 รายการ ประกอบด้วย 1) ทิวเข้ม เต็มเต็มความรู้ 2) เปิดกรูมวยไชยา และ 3) อร่อยอย่างยิ่ง

รูปแบบที่ 12 การ์ตูน สัดส่วนเวลา 25 นาที/สัปดาห์ ร้อยละ 0.25 จำนวน 2 รายการ ประกอบด้วย 1) ลิตเติลไทยมุสลิม และ 2) การ์ตูน ท่องโลก อาเซียน 10+1

รูปแบบที่ 13 โฆษน์ มีสัดส่วนเวลา 450 นาที/สัปดาห์ ร้อยละ 4.46 จำนวน 3 รายการ ประกอบด้วย 1) NBT Unplugged 2) NBT ทิวทัศน์ธรรมชาติและ 3) เพลงประทับใจ

อภิปรายผลการศึกษา

1. สัดส่วนรายการข่าวสารและสาระประโยชน์

จากการศึกษา พบว่าลักษณะผังรายการและสัดส่วนรายการของช่อง สทท.11 มีสัดส่วนข่าวสาร 5,055 นาที คิดเป็นร้อยละ 50.15 และสัดส่วนสาระที่เป็นประโยชน์ต่อสาธารณะ 4,100 นาที คิดเป็นร้อยละ 40.67 ดังนั้นเมื่อรวมสัดส่วนเวลาของข่าวสารและสาระที่เป็นประโยชน์ต่อสาธารณะ จึงเท่ากับ 9,155 นาที คิดเป็นร้อยละ 90.82

หากพิจารณาจากประกาศหลักเกณฑ์ของ กสทช. ในส่วนของลักษณะผังรายการและสัดส่วนรายการ ที่ได้กำหนดว่า “การให้บริการกระจายเสียงหรือโทรทัศน์ ประเภทกิจการบริการสาธารณะ ต้องมีรายการที่เป็นข่าวสาร หรือสาระที่เป็นประโยชน์ต่อสาธารณะในสัดส่วนไม่น้อยกว่าร้อยละเจ็ดสิบ โดยคำนวณจากผังรายการตามวิธีการที่คณะกรรมการกำหนด” ซึ่งหมายถึง สัดส่วนกลุ่มข่าวสารหรือสาระประโยชน์อย่างใดอย่างหนึ่ง หรือสัดส่วนกลุ่มข่าวสารและสาระประโยชน์รวมกันนั้น จะเห็นได้ว่าสัดส่วนของรายการข่าวสารและสาระที่เป็นประโยชน์ต่อสาธารณะซึ่งรวมกันได้ ร้อยละ 90.82 ช่อง สทท.11 เป็นไปตามเกณฑ์ตามที่ กสทช. กำหนด

อย่างไรก็ตาม ช่อง สทท. 11 มีสัดส่วนข่าวสารสูงกว่าสัดส่วนสาระที่เป็นประโยชน์ต่อสาธารณะ สะท้อนให้เห็นว่าทางสถานีให้ความสำคัญกับการนำเสนอข่าวสารต่างๆ เป็นหลัก โดยเนื้อหาที่นำเสนอส่วนใหญ่ยังเป็นข้อมูลจากทางภาครัฐเป็นหลัก เช่น นโยบายการดำเนินงานในกิจการต่างๆ เป็นต้น ยังขาดมิติในส่วนของข้อมูลและความคิดเห็นของภาคประชาชน ดังนั้นควรมีการปรับเนื้อหารายการที่เน้นภาครัฐเป็นหลัก โดยเพิ่มสัดส่วนของภาคอื่นๆ เช่น ภาคประชาชน ภาควิชาการ เป็นต้น รวมทั้งเพิ่มสัดส่วนรายการที่มุ่งให้ความสำคัญกับการเปิดพื้นที่ให้คนพิการ คนด้อยโอกาส หรือกลุ่มคนชายขอบ ในการนำเสนอความคิดเห็นหรือแสดงความต้องการ อันเป็นการทำให้ช่อง สทท.11 เป็นสื่อสาธารณะเพื่อประชาชนอย่างแท้จริง

2. ความเป็นกิจการโทรทัศน์สาธารณะที่มีวัตถุประสงค์หลักเพื่อกระจายข้อมูลข่าวสารเพื่อส่งเสริมความเข้าใจอันดีระหว่างรัฐบาล/รัฐสภากับประชาชน

เมื่อพิจารณาจากผังรายการและสัดส่วนรายการของช่องสทท.11 ในช่วงเวลาที่ทำการศึกษา พบว่ามีเนื้อหาสะท้อนบริการสาธารณะประเภทที่สาม คือ มีวัตถุประสงค์หลักเพื่อกระจายข้อมูลข่าวสาร เพื่อส่งเสริมความเข้าใจอันดีระหว่างรัฐบาลกับประชาชนและรัฐสภากับประชาชน การกระจายข้อมูลข่าวสารเพื่อการส่งเสริมสนับสนุนในการเผยแพร่และให้การศึกษาแก่ประชาชนเกี่ยวกับการปกครองในระบอบประชาธิปไตยอันมีพระมหากษัตริย์ทรงเป็นประมุข บริการข้อมูลข่าวสารอันเป็นประโยชน์สาธารณะแก่คนพิการ คนด้อยโอกาส หรือกลุ่มความสนใจที่มีกิจกรรมเพื่อประโยชน์สาธารณะหรือบริการข้อมูลข่าวสารอันเป็นประโยชน์สาธารณะอื่น ตามตัวอย่างรูปธรรมรายการ ดังนี้

- รายการที่เป็นการส่งเสริมความเข้าใจอันดีระหว่างรัฐบาลกับประชาชนและรัฐสภากับประชาชน ได้แก่ มองรัฐสภา, ครม.เพื่อประชาชน และรัฐบาลยิ่งลักษณ์พบประชาชน เป็นต้น

- รายการที่เป็นการกระจายข้อมูลข่าวสารเพื่อการส่งเสริมสนับสนุนในการเผยแพร่และให้การศึกษาแก่ประชาชนเกี่ยวกับการปกครองในระบอบประชาธิปไตยอันมีพระมหากษัตริย์ทรงเป็นประมุข ได้แก่ สถานีความคิด, รัฐสภาของประชาชน และการประชุมสภาผู้แทนราษฎรเพื่อตอบกระทู้สด เป็นต้น

- รายการที่เป็นการบริการข้อมูลข่าวสารอันเป็นประโยชน์สาธารณะแก่คนพิการ คนด้อยโอกาส หรือกลุ่มความสนใจที่มีกิจกรรมเพื่อประโยชน์สาธารณะหรือบริการข้อมูลข่าวสารอันเป็นประโยชน์สาธารณะอื่น ได้แก่ สูงวัยใจเกินร้อย เคียงบ่าเคียงไหล่ (กลุ่มผู้พิการ) เพื่อคนไทย (กลุ่มผู้พิการ) และหัวใจสีขาว (กลุ่มผู้ป่วยเอดส์) เป็นต้น

กล่าวได้ว่า ผังรายการและสัดส่วนรายการของช่องสทท.11 มีความสอดคล้องกับวิสัยทัศน์และพันธกิจหลักของสถานีที่กำหนดว่า “เป็นสถานีหลักในด้านข่าวสารความรู้และการประชาสัมพันธ์ เพื่อให้ประชาชนมีโอกาสรับรู้ เกิดความรู้ความเข้าใจ สามารถนำไปพัฒนาคุณภาพชีวิต”¹¹ ซึ่งจากการศึกษาพบว่า ในส่วนของกลุ่มรายการสาระประโยชน์นั้น ทางสถานีนำเสนอเนื้อหาเพื่อคุณภาพชีวิต สูงถึง 691 นาที/สัปดาห์ จากสัดส่วนเวลา 4,100 นาที/สัปดาห์

ในขณะที่ พบว่ามีกรนำเสนอประเด็นเกี่ยวกับการส่งเสริมประชาธิปไตยเพียง 130 นาที/สัปดาห์ จากสัดส่วนเวลา 4,100 นาที/สัปดาห์ ซึ่งอาจสะท้อนให้เห็นว่า เนื้อหาเกี่ยวกับการส่งเสริมประชาธิปไตยตามเกณฑ์ กสทช. ยังมีค่อนข้างน้อย โดยเฉพาะเมื่อเปรียบเทียบกับประเด็นเนื้อหาอื่นๆ ดังนั้นหากช่องสทท.11 ต้องการทำให้

¹¹ “วิสัยทัศน์และพันธกิจหลักของสถานีสทท.11” <http://nbtv.prd.go.th/home.php>

พันธกิจในการให้การศึกษาแก่ประชาชนเกี่ยวกับการปกครองในระบบประชาธิปไตย ก็ต้องเพิ่มสัดส่วนรายการ และสัดส่วนเวลาให้มากขึ้น

3. ลักษณะการหารายได้ กับผลกระทบต่อเนื้อหารายการ

ประกาศหลักเกณฑ์ของ กสทช. ในส่วนของการหารายได้ กำหนดว่า “ผู้รับใบอนุญาตประกอบกิจการ บริการสาธารณะประเภทที่สาม จะหารายได้จากค่าธรรมเนียมไม่ได้ เว้นแต่เป็นการหารายได้โดยการโฆษณาหรือ เผยแพร่ข่าวสารเกี่ยวกับงานหรือกิจการของหน่วยงานของรัฐหรือรัฐวิสาหกิจ สมาคม มูลนิธิ หรือนิติบุคคลอื่นที่มี วัตถุประสงค์ในการดำเนินกิจการเพื่อประโยชน์สาธารณะโดยไม่แสวงหากำไรในทางธุรกิจ หรือการเสนอ ภาพลักษณ์ขององค์กร บริษัท และกิจการโดยมิได้มีการโฆษณาสรรพคุณ คุณประโยชน์ หรือคุณภาพของ ผลิตภัณฑ์ที่เกี่ยวข้องทั้งทางตรงและทางอ้อม” จากการศึกษาผังรายการและสัดส่วนรายการของช่อง สทท.11 พบว่ามีทั้งโฆษณาสินค้าและบริการในลักษณะสปอต (Loose Spot) และผู้สนับสนุนรายการเป็นองค์กรต่างๆ เช่น บริษัท ปตท.จำกัด (มหาชน) ธนาคารออมสิน การไฟฟ้านครหลวง เป็นต้น โดยในเนื้อหาเป็นการส่งเสริมเรื่องของ ภาพลักษณ์องค์กรเป็นหลัก อย่างไรก็ตาม หากช่องสทท.11 ต้องการประกอบกิจการเพื่อบริการสาธารณะอย่าง แท้จริง เนื้อหารายการควรให้ความสำคัญกับประโยชน์ที่ประชาชนผู้ชมจะได้รับมากกว่า เพื่อประโยชน์ขององค์กร/ หน่วยงานที่สนับสนุนรายการ

ช่องไทยพีบีเอส (TPBS)

จากการศึกษาผังรายการช่องไทยพีบีเอส ระหว่างวันที่ 15-21 มกราคม พ.ศ.2556 พบว่ามีสัดส่วนเวลาการออกอากาศ เท่ากับ 8,820 นาที/สัปดาห์ (ออกอากาศ 21 ชั่วโมง/วัน คิดเป็น 1,260 นาที/วัน) รวมจำนวน 103 รายการ โดยพบกลุ่มรายการข่าวสารมากที่สุด รวมสัดส่วนเวลา 3,770 นาที/สัปดาห์ ร้อยละ 42.74 จำนวน 23 รายการ

ในส่วนของกลุ่มรายการสาระประโยชน์ ได้แบ่งการศึกษาโดยพิจารณาจาก 2 เกณฑ์ คือ 1) การศึกษาและพิจารณาตามเกณฑ์ กสทช. และ 2) การศึกษาและพิจารณาตามเกณฑ์ ส.ส.ท.¹² โดยมีรายละเอียด ดังนี้

1. **กลุ่มรายการสาระประโยชน์ตามเกณฑ์ กสทช.** รวมสัดส่วนเวลา 3,016 นาที/สัปดาห์ ร้อยละ 34.20 จำนวน 50 รายการ

2. **กลุ่มรายการสาระประโยชน์ตามเกณฑ์ ส.ส.ท.** รวมสัดส่วนเวลา 2,712 นาที/สัปดาห์ ร้อยละ 30.75 จำนวน 45 รายการ

นอกจากนี้ ในส่วนของกลุ่มรายการสารบันเทิง ได้แบ่งการศึกษาโดยพิจารณาจาก 2 เกณฑ์ คือ 1) การศึกษาและพิจารณาตามเกณฑ์ของ มีเดียมอนิเตอร์ และ 2) การศึกษาและพิจารณาตามเกณฑ์ของ ส.ส.ท. โดยมีรายละเอียด ดังนี้

1. **กลุ่มรายการสารบันเทิงตามเกณฑ์ มีเดียมอนิเตอร์** รวมสัดส่วนเวลา 2,034 นาที/สัปดาห์ ร้อยละ 23.06 จำนวน 30 รายการ

2. **กลุ่มรายการสารบันเทิงตามเกณฑ์ ส.ส.ท.** รวมสัดส่วนเวลา 2,338 นาที/สัปดาห์ ร้อยละ 26.51 จำนวน 35 รายการ

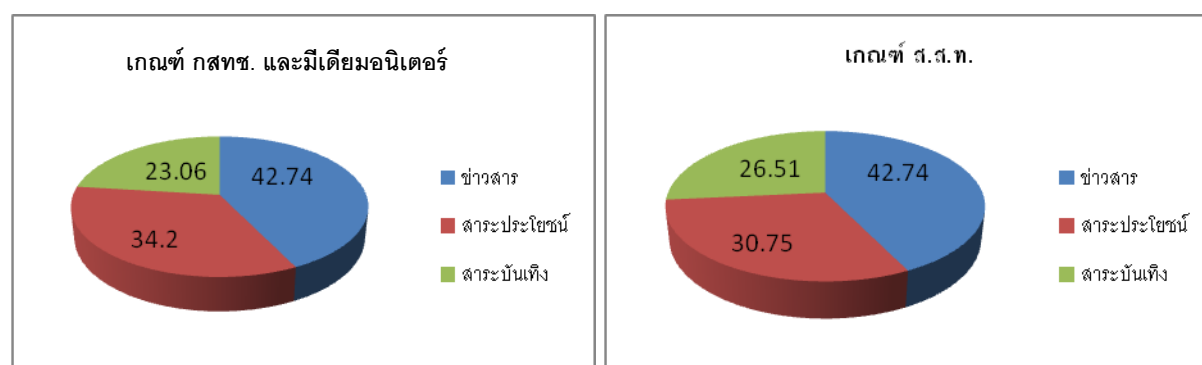
ทั้งนี้ สำหรับช่องไทยพีบีเอสไม่พบกลุ่มรายการบันเทิง และกลุ่มรายการแนะนำสินค้า ภายในช่วงเวลาที่มีการศึกษา

¹² พ.ร.บ. องค์การกระจายเสียงและแพร่ภาพสาธารณะแห่งประเทศไทย (ส.ส.ท.) พ.ศ. 2551 มาตรา 7 (2)

จำนวนเวลาออกอากาศในช่วงเวลาที่ศึกษา (หน่วยเป็นนาที) ตามเกณฑ์ กสทช. และเกณฑ์มีเดียมอนิเตอร์ จำแนกตามกลุ่มเนื้อหารายการ

กลุ่มเนื้อหา รายการ	จำนวนเวลาออกอากาศในช่วงเวลาที่ศึกษา (หน่วยเป็นนาที) ตามเกณฑ์ กสทช. และเกณฑ์มีเดียมอนิเตอร์		จำนวนเวลาออกอากาศในช่วงเวลาที่ศึกษา (หน่วยเป็นนาที) ตามเกณฑ์ ส.ส.ท.	
	นาที	ร้อยละ	นาที	ร้อยละ
ข่าวสาร	3,770	42.74	3,770	42.74
สาระประโยชน์	3,016	34.20	2,712	30.75
สาระบันเทิง	2,034	23.06	2,338	26.51
รวม	8,820	100	8,820	100

** ช่องไทยพีบีเอสเปิดสถานีเวลา 02.00-05.00 น. ทำให้มีเวลาออกอากาศ 1,260 นาที/วัน หรือ 8,820 นาที/สัปดาห์



กลุ่มรายการข่าวสาร

เมื่อพิจารณาตามเกณฑ์ กสทช. และ ส.ส.ท. พบว่า ช่องไทยพีบีเอสมีกลุ่มรายการข่าวสาร รวมสัดส่วนเวลา 3,770 นาที/สัปดาห์ ร้อยละ 42.74 จำนวน 23 รายการ มุ่งเน้นการนำเสนอข่าวสารที่มีเนื้อหาเกี่ยวข้องกับข้อเท็จจริง และเหตุการณ์ปัจจุบันทั่วไปเป็นหลัก

กลุ่มรายการสาระประโยชน์

1. เมื่อพิจารณาตามเกณฑ์ กสทช. พบว่ากลุ่มรายการสาระประโยชน์ รวมสัดส่วนเวลา 3,016 นาที/สัปดาห์ ร้อยละ 34.20 จำนวน 50 รายการ โดยมีประเด็นเนื้อหาคุณภาพชีวิตมากที่สุด รวมสัดส่วนเวลา 691 นาที/สัปดาห์ ร้อยละ 22.92 จำนวน 11 รายการ รองลงมา คือ ประเด็นเนื้อหาศิลปวัฒนธรรม รวมสัดส่วนเวลา 602 นาที/สัปดาห์ ร้อยละ 19.94 จำนวน 6 รายการ ประเด็นเนื้อหาสังคม รวมสัดส่วนเวลา 461 นาที/สัปดาห์ ร้อยละ 15.29 จำนวน 7 รายการ ประเด็นเนื้อหาการศึกษา และความรู้ทั่วไป รวมสัดส่วนเวลา 427 นาที/สัปดาห์ ร้อยละ 14.16 จำนวน 13 รายการ ประเด็นเนื้อหาสิ่งแวดล้อม รวมสัดส่วนเวลา 370 นาที/สัปดาห์ ร้อยละ 12.27

จำนวน 3 รายการ ประเด็นเนื้อหาจริยธรรม รวมสัดส่วนเวลา 195 นาที/สัปดาห์ ร้อยละ 6.47 จำนวน 3 รายการ ประเด็นเนื้อหาอื่นๆ (สร้างแรงบันดาลใจ) รวมสัดส่วนเวลา 145 นาที/สัปดาห์ ร้อยละ 4.81 จำนวน 3 รายการ ประเด็นเนื้อหาเศรษฐกิจ รวมสัดส่วนเวลา 80 นาที/สัปดาห์ ร้อยละ 2.65 จำนวน 2 รายการ และประเด็นเนื้อหา ข่าวต่างๆ รวมสัดส่วนเวลา 45 นาที/สัปดาห์ ร้อยละ 1.49 จำนวน 2 รายการ ตามลำดับจากมากไปหาน้อย ดัง แสดงในตารางที่ 3

ตารางที่ 3 : กลุ่มรายการสาระประโยชน์พิจารณาตามเกณฑ์ กสทช. จำแนกตามประเด็นเนื้อหา

กลุ่มรายการสาระประโยชน์ พิจารณาตามเกณฑ์ กสทช.				
ประเด็นเนื้อหา	สัดส่วน (เวลา/นาที)	ร้อยละ	จำนวน รายการ	รายการ
1. ข่าวต่างๆ	45	1.49	2	1) รายการเร็วๆ นี้ที่ไทยพีบีเอส และ 2) เปิดบ้านไทยพีบีเอส
2. การศึกษา	427	14.16	13	1) 1000 Tips บานเย็น 2) ใจดีสู้เสือ 3) สารคดีไทยพีบีเอส พิษภัยธรรมชาติ 4) ฉลาดรู้ 5) ไอชายนัดลาดยกกำลังสอง 6) เด็กมีเรื่อง 7) หมายเหตุสยามคดี 8) แมวเหมียวเล่าเรื่องไทย 9) วิตามินข่าว 10) เปิดโลก เปิดเล่ม 11) ประกาศภาวะฉุกเฉิน 12) ไอเดียกึ่งสำเร็จรูป และ 13) โลกหลากมิติ
3. จริยธรรม	195	6.47	3	1) พื้นที่ชีวิต 2) พุทธภูมิสุวรรณภูมิ และ 3) เดินคันใจ
4. ศิลปะ/วัฒนธรรม	602	19.94	6	1) สารคดีมิติโลกหลังเที่ยงคืน 2) หัวถิ่นแดนไทย 3) เรื่องเล่าจากเทศกาล 4) ขนมหอยอะไรเอ๋ย 5) พันแสงรุ่ง และ 6) Spirit of Asia...วิถีแห่งเอเชีย
5. เศรษฐกิจ	80	2.65	2	1) สารคดีไทยพีบีเอส ชุด Asean Beyond 2015 และ 2) American Pickers Season1 คู่หูขุดนักเก็บ
6. สังคม	461	15.29	7	1) ลุยไม่รู้โรย 2) ล้อเล่นโลก 3) คู่มือรู้ 4) ก(ล)างเมือง 5) ร่วมปฏิรูปประเทศไทย 6) ครอบครัวเดียวกัน และ 7) Blind Date
7. คุณภาพชีวิต	691	22.92	11	1) เมฆในหมอก 2) คนสู้โรค 3) กินอยู่คือ 4) เมืองใจดี 5) ชีวิตจริงยิ่งกว่าละคร 6) ปฏิบัติการเปลี่ยนเมือง 7) เจมี โอลิวอร์ ...ปฏิบัติการจัด Junk Food 8) พลเมืองผู้เปลี่ยนทิศ 9) สารคดีไทเท ชุดข่าวปลาอาหาร 10) รู้ทันสิทธิ และ 11) วิชาพึ่งตนเอง
8. สิ่งแวดล้อม	370	12.27	3	1) สารคดีท่องเที่ยวโลกกว้าง (Wonderful Land) 2) ตะลุยธรรมชาติ และ 3) สถานีสีเขียว
9. อื่นๆ (สร้างแรงบันดาลใจ)	145	4.81	3	1) โลกนักอ่านบ้านนักเขียน 2) สูดยอดสารคดีโลก และ 3) คนกล้าฝัน
รวม	3,016	100	50	

2. เมื่อพิจารณาตามเกณฑ์ ส.ส.ท. พบว่ากลุ่มรายการสาระประโยชน์ รวมสัดส่วนเวลา 2,712 นาที/สัปดาห์ ร้อยละ 30.75 จำนวน 45 รายการ โดยมีประเด็นเนื้อหาสร้างแรงบันดาลใจมากที่สุด รวมสัดส่วนเวลา 769 นาที/สัปดาห์ ร้อยละ 28.36 จำนวน 10 รายการ รองลงมา คือ ประเด็นเนื้อหาคุณภาพชีวิต รวมสัดส่วนเวลา

613 นาที/สัปดาห์ ร้อยละ 22.60 จำนวน 11 รายการ ประเด็นเนื้อหาศิลปวัฒนธรรม และวิถีชีวิต รวมสัดส่วนเวลา 575 นาที/สัปดาห์ ร้อยละ 21.20 จำนวน 5 รายการ ประเด็นเนื้อหาวิทยาการต่างๆ รวมสัดส่วนเวลา 350 นาที/สัปดาห์ ร้อยละ 12.90 จำนวน 11 รายการ ประเด็นเนื้อหาจริยธรรม รวมสัดส่วนเวลา 140 นาที/สัปดาห์ ร้อยละ 5.16 จำนวน 2 รายการ ประเด็นเนื้อหาเพศ/ความสัมพันธ์ รวมสัดส่วนเวลา 110 นาที/สัปดาห์ ร้อยละ 4.06 จำนวน 1 รายการ ประเด็นเนื้อหาเศรษฐกิจ/อาชีพ รวมสัดส่วนเวลา 80 นาที/สัปดาห์ ร้อยละ 2.95 จำนวน 2 รายการ ประเด็นเนื้อหาข่าวบริการ รวมสัดส่วนเวลา 45 นาที/สัปดาห์ ร้อยละ 1.66 จำนวน 2 รายการ และ ประเด็นเนื้อหาส่งเสริมการพัฒนาเซาท์ปัญหา และทักษะการคิดวิเคราะห์ รวมสัดส่วนเวลา 30 นาที/สัปดาห์ ร้อยละ 1.11 จำนวน 1 รายการ เรียงลำดับจากมากไปหาน้อย ดังแสดงในตารางที่ 4

ตารางที่ 4 : กลุ่มรายการสารประโยชน์พิจารณาตามเกณฑ์ ส.ส.ท. จำแนกตามประเด็นเนื้อหา

กลุ่มรายการสารประโยชน์ พิจารณาตามเกณฑ์ ส.ส.ท.				
ประเด็นเนื้อหา	สัดส่วน (เวลา/นาที)	ร้อยละ	จำนวน รายการ	รายการ
1. เพศ/ความสัมพันธ์	110	4.06	1	ครอบครัวเดียวกัน
2. ประชาธิปไตย	-	-	-	-
3. วิทยาการต่างๆ	350	12.90	11	1) 1000 Tips บานเย็น 2) ตะลุยธรรมชาติ 3) สารคดีไทยพีเอส ฟิสิกส์ธรรมชาติ 4) ฉลาดรู้ 5) ไอชายนฉลาดยกกำลังสอง 6) หมายเหตุสยามคดี 7) แมวเหมียวเล่าเรื่องไทย 8) วิตามินข่าว 9) ไอเดียที่สำเร็จรูป 10) สถานีสีเขียว และ 11) โลกหลากมิติ
4. คุณภาพชีวิต	613	22.60	11	1) คนสู้โรค 2) กินอยู่คือ 3) เมืองใจดี 4) ปฏิบัติการเปลี่ยนเมือง 5) เจมี ไอลิวอร์ ...ปฏิบัติการขจัด Junk Food 6) พลเมืองผู้เปลี่ยนทิศ 7) สารคดีไทโต ชูตข้าวปลาอาหาร 8) รู้ทันสิทธิ 9) ก(ล)างเมือง 10) วิชาพึ่งตนเอง และ 11) ร่วมปฏิรูปประเทศไทย
5. จริยธรรม	140	5.16	2	1) พื้นที่ชีวิต และ 2) พุทธภูมิสู่สุวรรณภูมิ
6. ส่งเสริมการพัฒนา เซาท์ปัญหา และ ทักษะการคิดวิเคราะห์	30	1.11	1	เด็กมีเรื่อง
7. เศรษฐกิจ/อาชีพ	80	2.95	2	1) สารคดีไทยพีเอส ชูต Asean Beyond 2015 และ 2) American Pickers Season1 คู่หูยอดนักเก็บ
8. ศิลปวัฒนธรรม และวิถีชีวิต	575	21.20	5	1) สารคดีมิติโลกหลังเที่ยงคืน 2) ทิวถิ่นแดนไทย 3) เรื่องเล่าจาก เทศกาล 4) พันแสงรุ่ง และ 5) Spirit of Asia...วิถีแห่งเอเชีย

ตารางที่ 4 : (ต่อ) กลุ่มรายการสารประโยชน์พิจารณาตามเกณฑ์ ส.ส.ท. จำแนกตามประเด็นเนื้อหา

กลุ่มรายการสารประโยชน์ พิจารณาตามเกณฑ์ ส.ส.ท.				
ประเด็นเนื้อหา	สัดส่วน (เวลา/นาที)	ร้อยละ	จำนวน รายการ	รายการ
9. สร้างแรงบันดาลใจ	769	28.36	10	1) เมฆในหมอก 2) สารคดีท่องเที่ยวโลกกว้าง 3) โลกนักอ่านบ้าน นักเขียน 4) ลุยไม่รู้โรย 5) ล้อเล่นโลก 6) ดูให้รู้ 7) สุดยอดสารคดี โลก 8) Blind Date 9) คนกล้าฝัน และ 10) เปิดโลก เปิดเล่ม
10. ข่าวบริการ	45	1.66	2	1) เร็วๆ นี้ที่ไทยพีบีเอส และ 2) เปิดบ้านไทยพีบีเอส
รวม	2,712	100	45	

กลุ่มรายการสารบันเทิง

1. เมื่อพิจารณาตามเกณฑ์ **มีเดียมอนิเตอร์** พบว่ากลุ่มรายการสารบันเทิง รวมสัดส่วนเวลา 2,034 นาที/สัปดาห์ ร้อยละ 23.06 จำนวน 30 รายการ ส่วนใหญ่มีเนื้อหาเกี่ยวกับการให้ความรู้ทางภาษา สร้างแรงบันดาลใจ ให้ข้อคิดหรือมุมมองกับผู้ชมในการดำเนินชีวิต รวมทั้งเสริมทักษะและการเรียนรู้ทางความคิด โดยผ่านทางการ์ตูน ละครหรือซีรีส์ต่างประเทศ และซีทคอมภาพยนตร์

2. เมื่อพิจารณาตามเกณฑ์ **ส.ส.ท.** พบว่ากลุ่มรายการสารบันเทิง รวมสัดส่วนเวลา 2,338 นาที/สัปดาห์ ร้อยละ 26.51 จำนวน 35 รายการ ส่วนใหญ่มีเนื้อหาเกี่ยวกับการเสริมทักษะการเรียนรู้และการพัฒนา ในประเด็นด้านเรื่องเพศและการสร้างความสัมพันธ์กับผู้อื่น

รูปแบบรายการ

จากการศึกษา พบว่าจากจำนวนรายการทั้งหมด 103 รายการ มี 15 รูปแบบรายการ โดยพบรูปแบบข่าวสดมากที่สุด รวมสัดส่วนเวลา 1,945 นาที/สัปดาห์ ร้อยละ 22.05 จำนวน 11 รายการ รองลงมา คือ สารคดี รวมสัดส่วนเวลา 1,632 นาที/สัปดาห์ ร้อยละ 18.50 จำนวน 26 รายการ และซีทคอมน้อยที่สุด รวมสัดส่วนเวลา 60 นาที/สัปดาห์ ร้อยละ 0.68 จำนวน 1 รายการ โดยมีรายละเอียด ดังนี้

รูปแบบที่ 1 ข่าวสด รวมสัดส่วนเวลา 1,945 นาที/สัปดาห์ ร้อยละ 22.05 จำนวน 7 รายการ ประกอบด้วย
1) ทันข่าว 2) ข่าวบริการเพื่อสาธารณะ 3) ข่าวเช้า 4) ข่าวศิลปะบันเทิง 5) ข่าวเที่ยง 6) ข่าวค่ำ และ 7) ข่าวดึก

รูปแบบที่ 2 สนทนาข่าว รวมสัดส่วนเวลา 1,130 นาที/สัปดาห์ ร้อยละ 12.82 จำนวน 5 รายการ ประกอบด้วย
1) ศิลป์สโมสร 2) สถานีประชาชน 3) ตอบโจทย์ 4) เวทีสาธารณะ และ 5) ชั่วโมงทำกิน

รูปแบบที่ 3 สารคดีเชิงข่าว รวมสัดส่วนเวลา 140 นาที/สัปดาห์ ร้อยละ 1.59 จำนวน 2 รายการ ประกอบด้วย
1) เปิดปม และ 2) รู้สู้ภัยพิบัติ

รูปแบบที่ 4 รายงานพิเศษ รวมสัดส่วนเวลา 555 นาที/สัปดาห์ ร้อยละ 6.29 จำนวน 9 รายการ ประกอบด้วย 1) ดีสลอตัน 2) ณ แดนใต้ 3) ที่นี่ThaiPBS 4) ทีวีจอนเหนือ 5) ทีวีจอนอีสาน 6) ทันโลก 7) เสียงประชาชนเปลี่ยนประเทศ 8) Green+ Science&Tech และ 9) หน้าที่พลเมือง

รูปแบบที่ 5 ละคร รวมสัดส่วนเวลา 336 นาที/สัปดาห์ ร้อยละ 3.81 จำนวน 3 รายการ ประกอบด้วย 1) ซีรี่ญี่ปุ่น สงครามชีวิต The Waste Land 2) ซีรี่ญี่ปุ่น จิน 2 Jin-Final และ 3) ซีรี่สิงคโปร์ Together เพื่อนกันไม่มีวันเปลี่ยน

รูปแบบที่ 6 ชิทคอม รวมสัดส่วนเวลา 60 นาที/สัปดาห์ ร้อยละ 0.68 จำนวน 1 รายการ คือ ลูกไม้หลายๆ ต้น

รูปแบบที่ 7 ภาพยนตร์ รวมสัดส่วนเวลา 115 นาที/สัปดาห์ ร้อยละ 1.30 จำนวน 1 รายการ คือ Thai เกียร์เตอร์

รูปแบบที่ 8 การ์ตูน รวมสัดส่วนเวลา 191 นาที/สัปดาห์ ร้อยละ 2.17 จำนวน 8 รายการ ประกอบด้วย 1) Ozie Boo: Learn to Live Together 2) Backkorn แบ็คค่อนหมี่ซ่าจอมซน 3) มหัศจรรย์ปามหาสนุก 4) วอลเลซและโกรมีท...คุณนักประดิษฐ์ 5) Go Diego 6) สองไดโนเสาร์คู่หูซ่าเรจ 7) เจ้าชายน้อย และ 8) Small Potatoes

รูปแบบที่ 9 แมกกาซีน รวมสัดส่วนเวลา 1,530 นาที/สัปดาห์ ร้อยละ 17.35 จำนวน 26 รายการ ประกอบด้วย 1) รายการเร็วๆนี้ที่ไทยพีบีเอส 2) ThaiPBS Kids Morning 3) คนสู้โรค 4) Thai PBS Kids Afternoon 5) สอนศิลป์ 6) กินอยู่คือ 7) เมืองใจดี 8) 1000 Tips บานเย็น 9) โลกนักอ่านบ้านนักเขียน 10) คู่มือรู้ 11) พลเมืองผู้เปลี่ยนทิศ 12) สัมผัสศิลป์ 13) พุทธภูมิสู่สุวรรณภูมิ 14) ใจดีสู้เสือ 15) ขบวนการ Fun น้านม 16) ไอชายนัดลาดยกกำลังสอง 17) วิชาพึ่งตนเอง 18) ปั่น(รักษ์)พิทักษ์โลก 19) วิตามินข่าว 20) เปิดบ้านไทยพีบีเอส 21) ขนมไทยอะไรเอ๋ย 22) เปิดโลก เปิดเล่ม 23) ประกาศภาวะฉุกเฉิน 24) ไอเดียถึงสำเร็จรูป 25) สถานีสีเขียว และ 26) Food Work

รูปแบบที่ 10 เกมโชว์/ควิซโชว์ รวมสัดส่วนเวลา 197 นาที/สัปดาห์ ร้อยละ 2.23 จำนวน 4 รายการ ประกอบด้วย 1) คนละดาวเดียวกัน 2) Good Morning 3) คิวทิว และ 4) ทำให้อ่าน

รูปแบบที่ 11 โชว์ รวมสัดส่วนเวลา 170 นาที/สัปดาห์ ร้อยละ 1.93 จำนวน 2 รายการ ประกอบด้วย 1) ดนตรีกีตาร์ และ 2) จังหวะจะเดิน

รูปแบบที่ 12 ทอล์คโชว์ รวมสัดส่วนเวลา 215 นาที/สัปดาห์ ร้อยละ 2.44 จำนวน 2 รายการ ประกอบด้วย 1) ปฏิบัติการเปลี่ยนเมือง และ 2) ครอบครัวยุคเดียวกัน

รูปแบบที่ 13 ถ่ายทอดสด รวมสัดส่วนเวลา 115 นาที/สัปดาห์ ร้อยละ 1.30 จำนวน 1 รายการ คือ ถ่ายทอดสดกีฬาและนันทนาการ

รูปแบบที่ 14 เรียลลิตี้ รวมสัดส่วนเวลา 489 นาที/สัปดาห์ ร้อยละ 5.54 จำนวน 6 รายการ ประกอบด้วย 1) ชีวิตจริงยิ่งกว่าละคร 2) ลุยไม่รู้โรย 3) เดินคันใจ 4) Blind Date 5) คนกล้าฝัน และ 6) หนึ่งพาไป

รูปแบบที่ 15 สารคดี รวมสัดส่วนเวลา 1,632 นาที/สัปดาห์ ร้อยละ 18.50 จำนวน 26 รายการ ประกอบด้วย 1) เมฆในหมอก 2) สารคดีท่องเที่ยวโลกกว้าง 3) สารคดีมิติโลกหลังเที่ยงคืน 4) ทิวถิ่นแดนไทย 5) เจมี โอ

ลิวอร์...ปฏิบัติการขจัด Junk Food 6) พื้นที่ชีวิต 7) ล้อเล่นโลก 8) สารคดีไทยพีเอส ชุด Asean Beyond 2015 9) สุดยอดสารคดีโลก 10) เรื่องเล่าจากเทศกาล 11) ตะลุยกิจกรรมชาติ 12) พิธีกรรมธรรมชาติ 13) สารคดีไทไท ชุด ข้าวปลาอาหาร 14) ฉลาดรู้ 15) เด็กมีเรื่อง 16) American Pickers Season1 คู่หูยอดนักเก็บ 17) หมายเหตุสยามคดี 18) แมวเหมียวเล่าเรื่องไทย 19) รู้ทันสิทธิ 20) ก(ล)างเมือง 21) ร่วมปฏิรูปประเทศไทย 22) พันแสงรุ่ง 23) Spirit of Asia...วิถีแห่งเอเชีย 24) โลกหลากมิติ 25) สารคดีต่างประเทศ และ 26) หลงกรุง

อภิปรายผลการศึกษา

1. สัดส่วนรายการข่าวสารและสาระประโยชน์

จากการศึกษา พบว่าลักษณะผังรายการและสัดส่วนรายการของช่องไทยพีบีเอส มีสัดส่วนข่าวสาร 3,770 นาที/สัปดาห์ คิดเป็นร้อยละ 42.74 ในขณะที่ กลุ่มรายการสาระประโยชน์ พิจารณาจาก 2 เกณฑ์ คือ 1) พิจารณาตามเกณฑ์ กสทช. รวมสัดส่วนเวลา 3,016 นาที/สัปดาห์ คิดเป็นร้อยละ 34.20 และ 2) พิจารณาตามเกณฑ์ ส.ส.ท. รวมสัดส่วนเวลา 2,712 นาที/สัปดาห์ คิดเป็นร้อยละ 30.75

เมื่อพิจารณาตามประกาศเรื่องหลักเกณฑ์ของ กสทช. ในส่วนของลักษณะผังรายการและสัดส่วนรายการที่กำหนดว่า “การให้บริการกระจายเสียงหรือโทรทัศน์ ประเภทกิจการบริการสาธารณะ จะต้องมียุทธศาสตร์ที่เป็นข่าวสาร หรือสาระที่เป็นประโยชน์ต่อสาธารณะในสัดส่วนไม่น้อยกว่าร้อยละเจ็ดสิบ โดยคำนวณจากผังรายการตามวิธีการที่คณะกรรมการกำหนด” ซึ่งหมายถึง สัดส่วนกลุ่มข่าวสารหรือสาระประโยชน์อย่างใดอย่างหนึ่ง หรือ สัดส่วนกลุ่มข่าวสารและสาระประโยชน์รวมกันนั้น จะเห็นได้ว่า สัดส่วนรายการข่าวสารและสาระประโยชน์ของช่องไทยพีบีเอส ทั้งจากการจัดกลุ่มตามเกณฑ์ของ กสทช. ซึ่งรวมกันได้ร้อยละ 76.94 และเกณฑ์ของ ส.ส.ท. ซึ่งรวมกันได้ร้อยละ 73.49 เป็นไปตามเกณฑ์ตามที่ กสทช. กำหนด

อย่างไรก็ตาม ช่องไทยพีบีเอส มีสัดส่วนข่าวสารสูงกว่าสัดส่วนสาระประโยชน์ สะท้อนให้เห็นว่าทางสถานีให้ความสำคัญกับการนำเสนอข่าวสารต่างๆ เป็นหลัก ซึ่งสอดคล้องกับนโยบายการจัดทำแผนรายการปี 2556 ของ ส.ส.ท. ที่มุ่งเน้นการนำเสนอข่าวสารในสัดส่วนที่สูงกว่ากลุ่มรายการอื่นๆ ตามที่กำหนดไว้ ดังนี้ รายการข่าวร้อยละ 40 รายการสาระประโยชน์ ร้อยละ 30 และรายการสาระบันเทิงร้อยละ 30

นอกจากนี้ยังพบว่า สัดส่วนกลุ่มรายการสาระประโยชน์ตามเกณฑ์ ส.ส.ท. คิดเป็นร้อยละ 30.75 แสดงให้เห็นว่าหลักเกณฑ์ของ ส.ส.ท. มีการระบุนิยามตามลักษณะรายการสาระประโยชน์ต่างๆ ไว้ค่อนข้างชัดเจน ส่งผลให้กลุ่มรายการสาระประโยชน์ตามเกณฑ์ ส.ส.ท. จึงมีสัดส่วนเป็นไปตามข้อกำหนดของนโยบายการจัดทำแผนรายการของทางสถานี ที่กำหนดให้มีรายการสาระประโยชน์ ร้อยละ 30 นั้นเอง

ทั้งนี้ หากพิจารณาตามเกณฑ์ มีเดียมอนิเตอร์ พบกลุ่มรายการสาระบันเทิง คิดเป็นร้อยละ 23.06 ซึ่งเป็นกลุ่มเนื้อหารายการที่ กสทช. ไม่ได้กำหนดไว้ จึงมิได้ให้รายละเอียดนิยามและลักษณะของรายการดังกล่าวไว้ อย่างไรก็ตาม จะพบว่าสัดส่วนเวลาที่มีการออกอากาศนั้น ถือเป็นสัดส่วนเวลาที่ค่อนข้างสูง ดังนั้น กสทช. ควรกำหนดรายละเอียดประเด็นเนื้อหาอื่นๆ โดยเฉพาะในส่วนของกลุ่มรายการสาระบันเทิง เพื่อให้ทางสถานีที่

ต้องการดำเนินกิจการตามลักษณะการประกอบกิจการเพื่อบริการสาธารณะ สามารถผลิตรายการให้มุ่งสู่การเป็นสถานีเพื่อบริการสาธารณะได้อย่างแท้จริง

นอกจากนั้น ยังพบรายการที่ไม่สามารถจัดประเด็นเนื้อหาเข้ากลุ่มรายการสาระประโยชน์ตามเกณฑ์ กสทช. ที่กำหนดไว้ คือ โลกนักอ่านบ้านนักเขียน สูดยอดสารคดีโลก และคนกล้าฝัน แต่หากพิจารณาตามเกณฑ์ ส.ส.ท. พบว่าเป็นกลุ่มรายการสาระประโยชน์ที่มีเนื้อหาสร้างแรงบันดาลใจ สะท้อนให้เห็นว่าเกณฑ์ กสทช. อาจยังมีความครอบคลุมไม่เพียงพอกับลักษณะรายการที่อยู่ในกลุ่มของสาระประโยชน์ ดังนั้น กสทช. ควรกำหนดนิยามลักษณะรายการในกลุ่มรายการสาระประโยชน์ให้มีความครอบคลุมและชัดเพียงพอต่อการเป็นประโยชน์สาธารณะต่อไป

2. ความเป็นกิจการโทรทัศน์สาธารณะที่มีวัตถุประสงค์หลักเพื่อการส่งเสริมความรู้ การศึกษา และวัฒนธรรม

ตามที่ใบอนุญาตการให้บริการกระจายเสียงหรือโทรทัศน์ กิจการบริการสาธารณะของ กสทช. สำหรับกิจการบริการสาธารณะประเภทที่หนึ่ง ที่กำหนดว่า “ออกให้สำหรับกิจการกระจายเสียงหรือกิจการโทรทัศน์ที่มีวัตถุประสงค์หลัก เพื่อการส่งเสริมความรู้ การศึกษา ศาสนา ศิลปะและวัฒนธรรม วิทยาศาสตร์เทคโนโลยีและสิ่งแวดล้อม การเกษตร และการส่งเสริมอาชีพอื่นๆ สุขภาพ อนามัย กีฬา หรือการส่งเสริมคุณภาพชีวิตของประชาชน” ผลการศึกษาพบว่า ภาพรวมรายการต่างๆ ในกลุ่มรายการสาระประโยชน์ของช่องไทยพีบีเอส เป็นรายการที่มุ่งส่งเสริมการเรียนรู้ และการศึกษาในสาขาต่างๆ แม้แต่ในกลุ่มรายการสารบันเทิงที่อยู่ในรูปแบบการ์ตูน ละคร ซิทคอม หรือภาพยนตร์ ก็ยังคงไว้ซึ่งเนื้อหาสาระที่สอดแทรกความรู้ไปพร้อมกับความบันเทิง อีกทั้งยังส่งเสริมในเรื่องของการสร้างแรงบันดาลใจ ซึ่งสอดคล้องกับวัตถุประสงค์ของกิจการโทรทัศน์เพื่อบริการสาธารณะประเภทที่หนึ่ง ตามที่ระบุไว้ในข้อกำหนดหลักเกณฑ์ของ กสทช.

3. ลักษณะการหารายได้ กับผลกระทบต่อเนื้อหารายการ

ตามหลักเกณฑ์ของ กสทช. ระบุว่า “ผู้รับใบอนุญาตประเภทที่หนึ่ง และประเภทที่สามจะหารายได้จาก การโฆษณาไม่ได้ เว้นแต่เป็นการหารายได้โดยการโฆษณาหรือเผยแพร่ข่าวสารเกี่ยวกับงานหรือกิจการของหน่วยงานของรัฐหรือรัฐวิสาหกิจ สมาคม มูลนิธิ หรือนิติบุคคลอื่นที่มีวัตถุประสงค์ในการดำเนินกิจการเพื่อประโยชน์สาธารณะโดยไม่แสวงหากำไรในทางธุรกิจ หรือการเสนอภาพลักษณ์องค์กร บริษัท และกิจการโดยมิได้มีการโฆษณาสรรพคุณ คุณประโยชน์ หรือคุณภาพของผลิตภัณฑ์ที่เกี่ยวข้องทั้งทางตรงและทางอ้อม” สอดคล้องกับการดำเนินของทางสถานี เนื่องจาก พ.ร.บ.องค์การกระจายเสียงและแพร่ภาพสาธารณะแห่งประเทศไทย พ.ศ. 2551 ระบุไว้ชัดเจนว่า ช่องไทยพีบีเอสเป็นกิจการที่ไม่สามารถเก็บค่าสมาชิก และไม่สามารถหารายได้จากการโฆษณา เว้นแต่เป็นการสนับสนุนจากผู้สนับสนุนองค์กร ตามมาตราที่ 8 (1) อีกทั้งให้มีรายได้หลักจากภาษีที่เก็บ

จากสุรา และยาสูบ ตามมาตราที่ 11 และ 12 ดังนั้น จึงไม่พบการโฆษณาเชิงธุรกิจสำหรับการออกอากาศของทางสถานี ถึงแม้ว่าตามหลักเกณฑ์ของ กสทช. อนุญาตให้สามารถเสนอภาพลักษณ์องค์กร บริษัท โดยมีได้มีการโฆษณาสรรพคุณ คุณประโยชน์ หรือคุณภาพของผลิตภัณฑ์ที่เกี่ยวข้องทั้งทางตรงและทางอ้อม ก็ตาม แต่พบว่าทางสถานีไม่มีการนำเสนอเนื้อหาเพื่อประชาสัมพันธ์ หรือสร้างภาพลักษณ์ผู้สนับสนุนรายการใดๆ เลย ซึ่งเป็นไปตามหลักเกณฑ์การดำเนินงานของนโยบาย ส.ส.ท. ซึ่งสะท้อนให้เห็นว่าช่องไทยพีบีเอสให้ความสำคัญกับการมุ่งสู่การเป็นโทรทัศน์บริการสาธารณะ โดยอยู่บนพื้นฐานของประโยชน์สาธารณะอย่างแท้จริง

ข้อเสนอแนะ

จากการศึกษาผังรายการพิธีที่ 4 ช่อง 5 ได้แก่ ช่องททบ. 5 ช่อง 11 และช่องไทยพีบีเอส ระหว่างวันที่ 15-21 มกราคม พ.ศ.2556 โดยใช้หลักเกณฑ์ของ กสทช. และหลักเกณฑ์อื่นตามที่กำหนด เพื่อวิเคราะห์สัดส่วนกลุ่มเนื้อหารายการของกิจการโทรทัศน์ประเภทบริการสาธารณะ และบริการทางธุรกิจนั้น มีข้อสังเกตต่างๆ ดังนี้

1. การกำหนดสัดส่วน และความหมายของรายการข่าวสาร หรือสาระประโยชน์

พบว่า กสทช. ได้อธิบายความหมาย และหลักเกณฑ์ความเป็นรายการข่าวสาร และสาระประโยชน์ ไม่ชัดเจน ซึ่งอาจส่งผลให้การกำหนดนโยบายผังรายการ และการจัดกลุ่มเนื้อหารายการของแต่ละสถานีมีความแตกต่างกัน โดยเฉพาะอย่างยิ่งในส่วนของกลุ่มเนื้อหารายการสาระประโยชน์ ที่ กสทช. กำหนดนิยามไว้ค่อนข้างกว้าง ซึ่งอาจส่งผลให้เกิดความแตกต่างของคุณภาพเนื้อหารายการสาระประโยชน์ของแต่ละสถานี ที่ไม่สอดคล้องกับเจตนารมณ์ของกฎหมาย ดังนั้น เพื่อให้เกิดความชัดเจนกับทุกฝ่าย กสทช. ควรมีการกำหนดนิยามความหมาย โดยเฉพาะในส่วนของกลุ่มเนื้อหารายการสาระประโยชน์ให้มีความรัดกุม และชัดเจน เพียงพอต่อการนำไปใช้ในการกำหนดนโยบายผังรายการของแต่ละช่อง อย่างประกอบกับประโยชน์ที่สาธารณะพึงได้รับ

2. ความหมายของกิจการโทรทัศน์ที่มีวัตถุประสงค์หลักเพื่อความมั่นคงของรัฐหรือความปลอดภัยสาธารณะ

พบว่าเกณฑ์ของ กสทช. ไม่มีการระบุถึงความหมาย รายละเอียด และหลักเกณฑ์ในเรื่องความมั่นคงของรัฐหรือความปลอดภัยสาธารณะที่ชัดเจน ซึ่งอาจทำให้ผู้ประกอบการที่ต้องการขอใบอนุญาตประกอบกิจการบริการสาธารณะประเภทที่สอง เลือกตีความความหมายเรื่องความมั่นคงของรัฐหรือความปลอดภัยสาธารณะที่แตกต่างกัน ดังนั้น กสทช. จึงควรมีการกำหนดความหมาย รวมถึงหลักเกณฑ์ต่างๆ ของกิจการบริการสาธารณะประเภทนี้ ให้มีความชัดเจนมากยิ่งขึ้น

3. การหารายได้ของกิจการบริการสาธารณะ

จากเกณฑ์ของ กสทช. ซึ่งอนุญาตให้ ผู้รับใบอนุญาตประกอบกิจการบริการสาธารณะประเภทที่สอง หรือ กิจการที่มีวัตถุประสงค์หลักเพื่อความมั่นคงของรัฐหรือความปลอดภัยสาธารณะ สามารถหารายได้จากกรณีโฆษณาได้เท่าที่เพียงพอต่อการประกอบกิจการโดยไม่เน้นการแสวงหากำไร ในแง่นี้ อาจเป็นการเปิดช่องให้รายการประเภทต่างๆ ที่ออกอากาศในกิจการบริการสาธารณะประเภทที่สอง มีแนวโน้มที่จะกลายเป็นรายการเพื่อประชาสัมพันธ์องค์กร หรือมีโฆษณาแฝงเข้ามาได้มาก และอาจส่งผลให้รูปแบบ และเนื้อหารายการกลุ่มสาระประโยชน์ของกิจการบริการสาธารณะประเภทนี้ ไม่ได้เป็นไปตามวัตถุประสงค์ของกฎหมาย เพื่อการบริการสาธารณะที่แท้จริง ดังนั้น กสทช. ควรมีการกำหนดหลักเกณฑ์ ขอบเขต หรือสัดส่วนในการโฆษณา ของกิจการบริการสาธารณะประเภทที่สอง เพื่อให้สอดคล้องกับเจตนารมณ์ของกฎหมาย

4. หลักเกณฑ์เพิ่มเติมในการออกใบอนุญาตโทรทัศน์ประเภทบริการสาธารณะ

- ข้อเสนอของโครงการปฏิรูปสื่อ¹³ ซึ่งเสนอว่าโทรทัศน์สาธารณะควรยึดหลักในการนำเสนอเนื้อหา ได้แก่ 1) ความหลากหลายของเนื้อหารายการให้สอดคล้องกับรสนิยม และความสนใจของทุกคน 2) การ

¹³ คณะผู้วิจัยเรื่องการปฏิรูปสื่อ (2547). บทสังเคราะห์การปฏิรูปสื่อ (โครงการปฏิรูปสื่อ). สำนักงานกองทุนสนับสนุนการวิจัย:

นำเสนอเนื้อหาอย่างเป็นกลาง โดยไม่ฝักใฝ่ฝ่ายใด 3) การให้ความสำคัญกับกลุ่มเป้าหมายที่ถูกละเลยจากสื่อเชิงพาณิชย์ เช่น กลุ่มเด็ก ผู้สูงอายุ ผู้มีรายได้น้อย หรือกลุ่มคนชายขอบ 4) การมีบทบาทในการพัฒนาประชาธิปไตย และ 5) การมุ่งผลิตรายการที่มีคุณภาพเป็นสำคัญ มากกว่าความต้องการจำนวนผู้ชมอย่างเดียว รวมถึงการกำหนดเรตติ้งของรายการที่มีเนื้อหาต่างๆ และการจัดผังรายการให้สอดคล้องกับพฤติกรรมการเปิดรับสื่อของกลุ่มเป้าหมาย

- นโยบายด้านสื่อและรายการขององค์การกระจายเสียงและแพร่ภาพสาธารณะแห่งประเทศไทย (ส.ส.ท.)¹⁴ ที่อาจนำมาปรับใช้ได้ เช่น 1) การกำหนดกลุ่มเป้าหมาย ที่ต้องเป็นประชาชนทุกภาคส่วนของประเทศ ผู้ด้อยโอกาสทางเศรษฐกิจสังคม กลุ่มที่ไม่เป็นที่รู้จักหรือยอมรับในอัตลักษณ์ และอื่นๆ 2) แหล่งผลิตรายการ ที่ต้องมีการกระจายสัดส่วนแหล่งผลิตทั้งในประเทศและต่างประเทศอย่างเหมาะสม และ 3) มีแผนการทำงานด้านการจัดซื้อ จัดจ้างรายการ การผลิตรายการ การสร้างความร่วมมือ การรับการสนับสนุน และการสนับสนุนผู้ผลิตอิสระ เป็นต้น

- หลักเกณฑ์วิธีการให้ใบอนุญาตที่วีดิทัศน์ของประเทศไทย ซึ่งกำหนดไว้ 3 ข้อ¹⁵ ได้แก่ 1) ความพร้อมทางเทคโนโลยี 2) ความพร้อมด้านเศรษฐกิจ และการลงทุน และ 3) การจัดวางเนื้อหาและผังรายการ ซึ่ง กสท. สามารถนำมาปรับใช้ได้

กล่าวโดยสรุป กสทช. ควรพิจารณาหลักเกณฑ์เพิ่มเติมในการออกใบอนุญาตโทรทัศน์ประเภทบริการสาธารณะ ดังนี้

1. การกำหนดคุณสมบัติผู้ขอใบอนุญาตที่ชัดเจน โดยพิจารณาความพร้อมทางเทคโนโลยี การพิจารณาความพร้อมด้านเศรษฐกิจ และการลงทุน (ของผู้ขอรับใบอนุญาต)
2. การกำหนดลักษณะการนำเสนอเนื้อหา กลุ่มเป้าหมาย เรตติ้ง ควบคู่กับลักษณะผังและสัดส่วนรายการที่ออกอากาศกับพฤติกรรมการเปิดรับสื่อของกลุ่มเป้าหมาย เช่น เด็ก เยาวชน คนพิการ
3. การกำหนดแหล่งผลิตรายการ ที่ต้องมีการกระจายสัดส่วนแหล่งผลิตทั้งในประเทศและต่างประเทศอย่างเหมาะสม
4. การจัดทำแผนการทำงานด้านการจัดซื้อ จัดจ้างรายการ การผลิตรายการ การสร้างความร่วมมือ การรับการสนับสนุน และการสนับสนุนผู้ผลิตอิสระ

นอกจากนี้ กสทช. ยังควรเปิดโอกาสให้ภาคสังคม และสาธารณะได้เข้าไปมีส่วนร่วมในการกำหนดคุณสมบัติต่างๆ ของคุณสมบัติผู้ขอรับใบอนุญาต ลักษณะผังรายการและสัดส่วนรายการ ลักษณะการหารายได้ของโทรทัศน์ประเภทกิจการบริการสาธารณะ และอื่นๆ ที่เกี่ยวข้องกับกระบวนการกำหนดเกณฑ์การให้ใบอนุญาตทุกขั้นตอน

¹⁴ http://www3.thaipbs.or.th/bog/policy_ma3.asp?sfile=policy3/policy3-7.htm

¹⁵ <http://www.isranews.org/ข่าว /item/20094-dtv.html>

ภาคผนวก

ประกาศคณะกรรมการกิจการกระจายเสียง กิจการโทรทัศน์

และกิจการโทรคมนาคมแห่งชาติ

เรื่อง หลักเกณฑ์และวิธีการอนุญาตการให้บริการกระจายเสียงหรือโทรทัศน์

ภาคผนวก ก

คุณสมบัติ ลักษณะผังรายการ สัดส่วนรายการ และการหารายได้

การให้บริการกระจายเสียงหรือโทรทัศน์ ประเภทกิจการบริการสาธารณะ

๑. คุณสมบัติ

ผู้ขอรับใบอนุญาตให้บริการกระจายเสียงหรือโทรทัศน์ ประเภทกิจการบริการสาธารณะ จะต้องมีความสมบูรณ์และไม่มีลักษณะต้องห้าม ดังต่อไปนี้

๑.๑ จะต้องเป็นบุคคลสัญชาติไทยและไม่อยู่ในระหว่างถูกสั่งพักใช้ใบอนุญาตหรือถูกเพิกถอนใบอนุญาตให้บริการกระจายเสียงหรือโทรทัศน์มาแล้วยังไม่ครบสามปี

๑.๒ จะต้องเป็นนิติบุคคล ซึ่งเป็น

๑.๒.๑ กระทรวง ทบวง กรม องค์การอิสระตามรัฐธรรมนูญ องค์การปกครองส่วนท้องถิ่น องค์การมหาชน หรือหน่วยงานอื่นใดของรัฐที่มีใช้รัฐวิสาหกิจ ซึ่งมีหน้าที่ตามกฎหมายหรือมีความจำเป็นต้องดำเนินกิจการกระจายเสียงหรือกิจการโทรทัศน์

๑.๒.๒ สมาคม มูลนิธิ หรือนิติบุคคลอื่นที่จัดตั้งขึ้นตามกฎหมายไทยที่มีวัตถุประสงค์ในการดำเนินกิจการเพื่อประโยชน์สาธารณะโดยไม่แสวงหากำไรในทางธุรกิจ ซึ่งมีความเหมาะสมกับการประกอบกิจการบริการสาธารณะ

๑.๒.๓ สถาบันอุดมศึกษาเพื่อการใช้ประโยชน์ด้านการเรียนการสอนหรือการเผยแพร่ความรู้สู่สังคม

๑.๓ ผู้ขอรับใบอนุญาตให้บริการกระจายเสียงหรือโทรทัศน์ ประเภทกิจการบริการสาธารณะตามข้อ ๑.๒.๒ และ ๑.๒.๓ นอกจากต้องมีความสมบูรณ์และไม่มีลักษณะต้องห้ามตามที่ระบุข้างต้นแล้ว ยังต้องมีความสมบูรณ์และไม่มีลักษณะต้องห้าม ดังต่อไปนี้

๑.๓.๑ บุคคลผู้มีอำนาจกระทำการผูกพันผู้ขอรับใบอนุญาตต้องมีสัญชาติไทย

๑.๓.๒ ไม่มีกรรมการหรือบุคคลผู้มีอำนาจกระทำการผูกพันผู้ขอรับใบอนุญาตที่เคยเป็นกรรมการหรือบุคคลผู้มีอำนาจกระทำการผูกพันของผู้รับใบอนุญาตอื่น ซึ่งถูกเพิกถอนใบอนุญาต อันเป็นผลมาจากการบริหารกิจการของผู้รับและระยะเวลาการถูกเพิกถอนใบอนุญาตยังไม่ครบกำหนดสามปี

๑.๓.๓ ไม่เป็นบุคคลล้มละลาย หรือถูกพิทักษ์ทรัพย์ตามคำสั่งศาล หรือถูกศาลมีคำสั่งให้ฟื้นฟู

กิจการ

ตามกฎหมายว่าด้วยล้มละลาย

๑.๓.๔ กรรมการหรือบุคคลผู้มีอำนาจกระทำการผูกพันผู้ขอรับใบอนุญาตต้องไม่เป็นบุคคลที่มีรายชื่อ

อยู่

ในบัญชีรายชื่อบุคคลที่ตลาดหลักทรัพย์แห่งประเทศไทยเห็นว่าไม่สมควรเป็นผู้บริหารตามข้อบังคับตลาดหลักทรัพย์แห่งประเทศไทย

๑.๓.๕ ผู้ขอรับใบอนุญาต กรรมการ ผู้จัดการหรือบุคคลผู้มีอำนาจกระทำการผูกพันผู้ขอรับ
ใบอนุญาต

ต้องไม่เคยถูกศาลมีคำพิพากษาถึงที่สุดว่ามีความผิดตามกฎหมายว่าด้วยการประกอบกิจการกระจายเสียงและกิจการโทรทัศน์ กฎหมายว่าด้วยวิทยุคมนาคม กฎหมายว่าด้วยการประกอบกิจการโทรคมนาคม กฎหมายว่าด้วยการแข่งขันทางการค้า กฎหมายว่าด้วยข้อมูลข่าวสาร กฎหมายว่าด้วยทรัพย์สินทางปัญญา กฎหมายว่าด้วยยาเสพติด ความผิดมูลฐานตามกฎหมายฟอกเงิน ความผิดเกี่ยวกับเจ้าพนักงานตามประมวลกฎหมายอาญา ความผิดตามกฎหมายว่าด้วยการเสนอราคาต่อหน่วยงานของรัฐ และความผิดตามกฎหมายประกอบรัฐธรรมนูญว่าด้วยการป้องกันและปราบปรามการทุจริต ภายในระยะเวลาสองปีก่อนการยื่นขอรับใบอนุญาต

๑.๓.๖ กรรมการสถานี่ ผู้อำนวยการสถานี่ จะต้องไม่เป็นสมาชิกสภาผู้แทนราษฎร สมาชิกวุฒิสภา สมาชิกสภาท้องถิ่น ผู้บริหารท้องถิ่น ผู้ดำรงตำแหน่งทางการเมือง

๒. ใบอนุญาตการให้บริการกระจายเสียงหรือโทรทัศน์ กิจการบริการสาธารณะแบ่งเป็นสามประเภท ดังต่อไปนี้

๒.๑ กิจการบริการสาธารณะประเภทที่หนึ่ง ออกให้สำหรับกิจการกระจายเสียงหรือกิจการโทรทัศน์ที่มีวัตถุประสงค์หลักเพื่อการส่งเสริมความรู้ การศึกษา ศาสนา ศิลปะและวัฒนธรรม วิทยาศาสตร์เทคโนโลยีและสิ่งแวดล้อม การเกษตร และการส่งเสริมอาชีพอื่นๆ สุขภาพ อนามัย กีฬา หรือการส่งเสริมคุณภาพชีวิตของประชาชน

๒.๒ กิจการบริการสาธารณะประเภทที่สอง ออกให้สำหรับกิจการกระจายเสียงหรือกิจการโทรทัศน์ที่มีวัตถุประสงค์หลักเพื่อความมั่นคงของรัฐหรือความปลอดภัยสาธารณะ

๒.๓ กิจการบริการสาธารณะประเภทที่สาม ออกให้สำหรับกิจการกระจายเสียงหรือกิจการโทรทัศน์ที่มีวัตถุประสงค์หลักเพื่อกระจายข้อมูลข่าวสารเพื่อส่งเสริมความเข้าใจอันดีระหว่างรัฐบาลกับประชาชนและรัฐสภากับประชาชน การกระจายข้อมูลข่าวสารเพื่อการส่งเสริมสนับสนุนในการเผยแพร่และให้การศึกษาแก่ประชาชนเกี่ยวกับการปกครองในระบอบประชาธิปไตยอันมีพระมหากษัตริย์ทรงเป็นประมุข บริการข้อมูลข่าวสารอันเป็นประโยชน์สาธารณะแก่คนพิการ คนด้อยโอกาส หรือกลุ่มความสนใจที่มีกิจกรรมเพื่อประโยชน์สาธารณะหรือบริการข้อมูลข่าวสารอันเป็นประโยชน์สาธารณะอื่น

๓. ลักษณะผังรายการและสัดส่วนรายการ

การให้บริการกระจายเสียงหรือโทรทัศน์ ประเภทกิจการบริการสาธารณะ ต้องมีรายการที่เป็นข่าวสารหรือสาระที่เป็นประโยชน์ต่อสาธารณะในสัดส่วนไม่น้อยกว่าร้อยละเจ็ดสิบ โดยคำนวณจากผังรายการตามวิธีการที่คณะกรรมการกำหนด

รายการที่เป็นข่าวสารหรือสาระที่เป็นประโยชน์ต่อสาธารณะตามวรรคหนึ่ง หมายความว่ารวมถึงรายการข่าวสาร รายการส่งเสริมความรู้ ความเข้าใจในการปกครองในระบอบประชาธิปไตย รายการส่งเสริมการศึกษา จริยธรรม ศิลปะ วัฒนธรรม การให้ความรู้ความเข้าใจในการพัฒนาเศรษฐกิจ สังคม คุณภาพชีวิต และสิ่งแวดล้อม

๔. การหารายได้

ผู้รับใบอนุญาตประกอบกิจการบริการสาธารณะประเภทที่หนึ่งและประเภทที่สาม จะหารายได้จากการโฆษณาไม่ได้ เว้นแต่เป็นการหารายได้โดยการโฆษณาหรือเผยแพร่ข่าวสารเกี่ยวกับงานหรือกิจการของหน่วยงานของรัฐหรือรัฐวิสาหกิจ สมาคม มูลนิธิ หรือนิติบุคคลอื่นที่มีวัตถุประสงค์ในการดำเนินกิจการเพื่อประโยชน์สาธารณะโดยไม่แสวงหากำไรในทางธุรกิจ หรือการเสนอภาพลักษณ์ขององค์กร บริษัท และกิจการโดยมิได้มีการโฆษณาสรรพคุณ คุณประโยชน์ หรือคุณภาพของผลิตภัณฑ์ที่เกี่ยวข้องทั้งทางตรงและทางอ้อม

ผู้รับใบอนุญาตประกอบกิจการบริการสาธารณะประเภทที่สอง ให้หารายได้จากการโฆษณาได้เท่าที่เพียงพอต่อการประกอบกิจการโดยไม่เน้นการแสวงหากำไร

ภาคผนวก ข

คุณสมบัติ ลักษณะผังรายการ สัดส่วนรายการ และการหารายได้
การให้บริการกระจายเสียงหรือโทรทัศน์ ประเภทกิจการบริการชุมชน

๑. คุณสมบัติ

๑.๑ ผู้ประกอบกิจการวิทยุกระจายเสียงกิจการบริการชุมชนจะต้องเป็นสมาคม มูลนิธิ หรือนิติบุคคลที่จัดตั้งขึ้นตามกฎหมายไทยซึ่งไม่ใช่หน่วยงานของรัฐ หรือกลุ่มคนในท้องถิ่นจำนวนไม่น้อยกว่า ๕ คน ซึ่งสมาชิกแต่ละคนสามารถแสดงหลักฐานเชิงประจักษ์ของการสร้างความเข้มแข็งให้ชุมชนในด้านต่างๆ ที่ระบุในข้อ ๑.๑.๑ โดยมีวัตถุประสงค์ในการดำเนินการเพื่อประโยชน์สาธารณะ ไม่แสวงหากำไรในทางธุรกิจและสร้างความเข้มแข็งให้กับชุมชน การยื่นขอประกอบกิจการบริการชุมชนตามวรรคแรกต้องแสดงให้เห็นถึงหลักฐานเชิงประจักษ์ถึงกิจกรรมที่แสดงการสร้างความเข้มแข็งในชุมชนมาอย่างต่อเนื่องไม่น้อยกว่าสองปี และต้องมีหลักฐานที่ชัดเจนของการมีส่วนร่วมในรูปแบบต่างๆ จากชุมชนที่รับบริการดังต่อไปนี้

๑.๑.๑ หลักฐานเชิงประจักษ์ของการสร้างความเข้มแข็งในชุมชนครอบคลุมกิจกรรมต่างๆ ที่เป็นประโยชน์ต่อสาธารณะข้อใดข้อหนึ่งหรือหลายข้อรวมกันอย่างต่อเนื่องไม่น้อยกว่าสองปี ดังต่อไปนี้

- (๑) การสร้างเสริมประชาธิปไตยและกระจายอำนาจสู่ชุมชน
- (๒) การเสริมสร้างสิทธิพลเมืองในด้านต่างๆ
- (๓) การสร้างการมีส่วนร่วมของคนพิการ ผู้ด้อยโอกาส และคนชายขอบในชุมชน
- (๔) การลดปัญหาความยากจนในชุมชนและการส่งเสริมอาชีพอื่นๆ
- (๕) การสร้างธรรมาภิบาล และสำนึกเกี่ยวกับความรับผิดชอบในชุมชน
- (๖) การส่งเสริมให้เกิดการบรรลุเป้าหมายการพัฒนาในด้านต่างๆ เช่น สุขภาพ อนามัย กีฬา

การศึกษา

ศาสนา ศิลปะและวัฒนธรรม วิทยาศาสตร์ เทคโนโลยีและสิ่งแวดล้อม การเกษตร ภูมิปัญญาท้องถิ่น การดำรงชีวิต

- (๗) การป้องกันและบรรเทาสาธารณภัยและภัยธรรมชาติ
- (๘) การสร้างเสริมสันติภาพและการบรรเทาความขัดแย้ง
- (๙) การเสริมพลังให้กับผู้หญิง คนพิการ ชนกลุ่มน้อยและคนด้อยโอกาส
- (๑๐) การส่งเสริมคุณภาพชีวิตของประชาชน
- (๑๑) การส่งเสริมความหลากหลายทางวัฒนธรรม
- (๑๒) การส่งเสริมการอนุรักษ์สิ่งแวดล้อมและการใช้ทรัพยากรของชุมชนอย่างมีประสิทธิภาพ
- (๑๓) การเปิดพื้นที่หรือเป็นเวทีในการแสวงหาทางออกสำหรับปัญหาที่ชุมชนประสบกิจกรรมเพื่อ

ประโยชน์

สาธารณะ หรือบริการข้อมูลข่าวสารอันเป็นประโยชน์สาธารณะอื่น

๑.๑.๒ หลักฐานเชิงประจักษ์ของการมีส่วนร่วมในรูปแบบต่างๆ จากชุมชนที่รับบริการ

(๑) การมีส่วนร่วมในความเป็นเจ้าของ เช่น การให้สมาชิกในชุมชนเข้าร่วมจัดตั้ง กำหนดนโยบายและวัตถุประสงค์ในการจัดตั้งสถานี การบริจาคเงินให้สถานีและการอุดหนุนทางการเงินแก่สถานีที่ไม่ใช่ในรูปแบบของการโฆษณาหรือการสนับสนุนรายการ

(๒) การมีส่วนร่วมในการบริหารจัดการ เช่น การให้สมาชิกในชุมชนมีส่วนร่วมเป็นคณะกรรมการบริหารหรือดำเนินงานของสถานี่ในด้านต่าง ๆ

(๓) การมีส่วนร่วมในการจัดรายการ เช่น การจัดให้อาสาสมัครในชุมชนเข้ามามีส่วนร่วมจัดรายการ หรือร่วมรายการ การเปิดให้สถานี่เป็นศูนย์กลางของการเรียนรู้ในชุมชน และตัวเชื่อมโยงความร่วมมือต่างๆ ในชุมชนผ่านเนื้อหาที่ออกอากาศ

(๔) การมีส่วนร่วมในลักษณะอื่นๆ เช่น การจัดเวทีประจำปีเพื่อรับฟังข้อเสนอแนะจากผู้ฟังในชุมชนเกี่ยวกับทิศทางการพัฒนา การบริหารจัดการ และการจัดทำรายการของสถานี่ การส่งเสริมการรวมกลุ่มของผู้ฟังของสถานี่เพื่อเฝ้าระวังเนื้อหาที่ออกอากาศ การจัดให้มีหน่วยรับเรื่องร้องเรียนและข้อเสนอแนะเกี่ยวกับรายการที่ออกอากาศ และการประชาสัมพันธ์สถานี่ให้เป็นที่รู้จักในชุมชน เป็นต้น

๑.๒ บุคคลผู้มีอำนาจกระทำการผูกพันผู้รับใบอนุญาตประเภทบริการชุมชนต้องมีสัญชาติไทย

๑.๓ ไม่มีกรรมการหรือบุคคลผู้มีอำนาจกระทำการผูกพันผู้รับใบอนุญาตประเภทบริการชุมชนที่เคยเป็นกรรมการหรือบุคคลผู้มีอำนาจกระทำการผูกพันของผู้ประกอบกิจการวิทยุกระจายเสียงกิจการบริการชุมชนอื่น ซึ่งถูกเพิกถอนใบอนุญาตอันเป็นผลมาจากการบริหารกิจการของผู้นั้น

๑.๔ กรรมการสถานี่ ผู้อำนวยการสถานี่ จะต้องไม่เป็นสมาชิกสภาผู้แทนราษฎร สมาชิกวุฒิสภา สมาชิกสภาท้องถิ่น ผู้บริหารท้องถิ่น ผู้ดำรงตำแหน่งทางการเมือง หรือเจ้าหน้าที่ของรัฐ

๒. ผังรายการและสัดส่วนรายการ

๒.๑ ต้องมีรายการที่เป็นข่าวสารหรือสาระที่เป็นประโยชน์ต่อสาธารณะในสัดส่วนไม่น้อยกว่าร้อยละเจ็ดสิบ โดยต้องนำเสนอรายการที่มีเนื้อหาเกี่ยวกับชุมชนเป้าหมายที่รับบริการและผลิตโดยคนในชุมชนเป้าหมายที่รับบริการไม่ต่ำกว่าร้อยละห้าสิบของเวลาออกอากาศทั้งหมด

๒.๒ กรณีที่ชุมชนเป้าหมายที่รับบริการมีภาษาท้องถิ่นเป็นของตนเองที่ไม่ใช่ภาษาราชการสามารถนำเสนอรายการต่างๆ ของสถานี่เป็นภาษาท้องถิ่นได้โดยให้มีการประกาศชื่อสถานี่และเวลาด้วยภาษาราชการทุกต้นชั่วโมงที่ดำเนินรายการ

๒.๓ รายการตามข้อ ๒.๑ รายการข่าวสาร หมายถึง รายการที่มีเนื้อหาเกี่ยวกับเหตุการณ์ปัจจุบัน หรือเหตุการณ์ที่เป็นข้อเท็จจริงที่เป็นประโยชน์ต่อสาธารณะหรือที่เกิดขึ้นโดยเน้นเหตุการณ์ในชุมชน แล้วแต่กรณี ซึ่งอาจอยู่ในรูปแบบรายการข่าวสด เล่าข่าวและวิเคราะห์ข่าว รายการสนทนาปัญหา เหตุการณ์ปัจจุบัน ซึ่งรวมถึงเนื้อหาที่เกี่ยวข้องกับประเด็นที่มีความคิดเห็นได้แย้งกันในสังคม ประเด็นทางการเมือง ทั้งในระดับชาติ และในระดับท้องถิ่น และประเด็นที่เกี่ยวข้องกับนโยบายสาธารณะ และรายการสาระประโยชน์ หมายถึง รายการที่สร้างกระบวนการเรียนรู้ให้แก่ประชาชนในชุมชน โดยส่งเสริมให้มีการแลกเปลี่ยนข้อมูลและความคิดเห็นระหว่างกัน ให้การศึกษา ความรู้ และทักษะที่จำเป็นต่อประชาชนผู้ฟัง มีเนื้อหาที่ส่งเสริมการพัฒนาในระดับชุมชน ในประเด็นสุขภาพ สิ่งแวดล้อม เศรษฐกิจ ประชาธิปไตย ประเพณีวัฒนธรรม เป็นต้น รวมถึงให้ความเข้าใจที่ดีเกี่ยวกับประเด็นสาธารณะหรือชุมชนนั้นๆ และเสริมสร้างความสัมพันธ์ในชุมชนให้แน่นแฟ้นยิ่งขึ้น

๒.๔ ให้ผู้ขอรับใบอนุญาตแสดงข้อมูล เนื้อหารายการ สัดส่วนรายการ โดยให้มีรายละเอียด ตามภาคผนวก ข นอกเหนือจากที่ได้แสดงข้อมูลตามข้อ ๙ (๖)

๓. การหารายได้

๓.๑ การประกอบกิจการบริการชุมชน ห้ามมิให้หารายได้จากกำไรโฆษณา แต่อาจมีรายได้จากการบริจาค การอุดหนุนของสถานี หรือรายได้ทางอื่นซึ่งมิใช่กำไรโฆษณาให้สถานี โดยการบริจาค การอุดหนุนจะต้องสะท้อนถึงเจตนาของการได้รับการทดลองประกอบกิจการบริการชุมชน และไม่มีกำไรแทรกแซง ไม่มีอิทธิพลต่อการบริหารสถานี หรือไม่ส่งผลกระทบต่อทิศทางการดำเนินงาน การผลิตรายการและเนื้อหารายการที่ออกอากาศ

๓.๒ การประกาศเกี่ยวกับผู้อุดหนุนหรือผู้บริจาคต้องระบุถึงชื่อหรือองค์กรให้ชัดเจนแต่จะต้องแยกส่วนจากเนื้อหารายการ ทั้งนี้ จะต้องไม่มีลักษณะเป็นการส่งเสริมหรือสนับสนุนเชิงพาณิชย์

๓.๓ การอุดหนุนจากกองทุนวิจัยและพัฒนากิจการกระจายเสียง กิจการโทรทัศน์ และกิจการโทรคมนาคม เพื่อประโยชน์สาธารณะ

ภาคผนวก ค

คุณสมบัติ ลักษณะผังรายการ สัดส่วนรายการ และการหารายได้
การให้บริการกระจายเสียงหรือโทรทัศน์ ประเภทกิจการทางธุรกิจ

๑. คุณสมบัติ

ผู้ขอรับใบอนุญาตให้บริการกระจายเสียงหรือโทรทัศน์ ประเภทกิจการทางธุรกิจ จะต้องมีความรู้ คุณสมบัติ ดังนี้

- ๑.๑ เป็นนิติบุคคลที่จัดตั้งขึ้นตามกฎหมายไทย หรือเป็นรัฐวิสาหกิจ บริษัทที่จัดตั้งขึ้นตามกฎหมายไทย ที่มีวัตถุประสงค์หลักเพื่อประกอบกิจการวิทยุกระจายเสียง
- ๑.๒ กรณีให้บริการกระจายเสียงหรือโทรทัศน์ ประเภทกิจการทางธุรกิจ ระดับภูมิภาคและระดับท้องถิ่นต้องมีผู้ถือหุ้นอันเป็นทุนหรือที่ผู้ลงทุนไม่น้อยกว่าหนึ่งในสามมีภูมิลำเนาอยู่ในเขตพื้นที่การให้บริการในระดับภูมิภาคหรือระดับท้องถิ่นแล้วแต่กรณี
- ๑.๓ ต้องมีฐานะทางการเงินมั่นคง มีระบบการตรวจสอบบัญชีและมีลักษณะอื่นใด ซึ่งประกันความมั่นคงในการประกอบกิจการตามที่คณะกรรมการประกาศกำหนด

๒. ผังรายการและสัดส่วนรายการ

ต้องมีรายการที่เป็นข่าวสารหรือสาระที่เป็นประโยชน์ต่อสาธารณะในสัดส่วนไม่น้อยกว่าร้อยละยี่สิบห้า ให้รายการข่าวสารตามวรรคแรก หมายถึง รายการที่มีเนื้อหาเกี่ยวกับเหตุการณ์ปัจจุบัน หรือเหตุการณ์ที่เป็นข้อเท็จจริงที่เป็นประโยชน์ต่อสาธารณะ ซึ่งอาจอยู่ในรูปแบบรายการข่าว เล่าข่าวและวิเคราะห์ข่าวรายการสนทนาปัญหา เหตุการณ์ปัจจุบัน และรวมถึงเนื้อหาที่เกี่ยวข้องกับประเด็นที่มีความคิดเห็นโต้แย้งกันในสังคม ประเด็นทางการเมืองทั้งในระดับชาติและในระดับท้องถิ่น และประเด็นที่เกี่ยวข้องกับนโยบายสาธารณะ และรายการสาระประโยชน์ หมายถึง รายการที่สร้างกระบวนการเรียนรู้ให้แก่ประชาชนในชุมชนโดยส่งเสริมให้มีการแลกเปลี่ยนข้อมูลและความคิดเห็นระหว่างกัน ให้การศึกษา ความรู้ และทักษะที่จำเป็นต่อประชาชนผู้ฟังมีเนื้อหาที่ส่งเสริมการพัฒนาในประเด็นสุขภาพ สิ่งแวดล้อม เศรษฐกิจ ประชาธิปไตย ประเพณีวัฒนธรรม เป็นต้น รวมถึงให้ความเข้าใจที่ดีเกี่ยวกับประโยชน์สาธารณะ

๓. การหารายได้

ในการให้บริการกระจายเสียงหรือโทรทัศน์ ประเภทกิจการทางธุรกิจ ให้ดำเนินการหารายได้โดยการโฆษณา การบริการธุรกิจ การจัดเก็บค่าสมาชิก หรือโดยวิธีอื่นใดได้

๓.๑ การให้บริการกระจายเสียงหรือโทรทัศน์ ประเภทกิจการทางธุรกิจที่ใช้คลื่นความถี่ ให้หารายได้จากโฆษณาและการบริการธุรกิจได้ไม่เกินชั่วโมงละสิบสองนาที่ครึ่ง โดยเมื่อรวมเวลาโฆษณาและการบริการธุรกิจตลอดทั้งวันเฉลี่ยแล้วต้องไม่เกินชั่วโมงละสิบนาที่

๓.๒ การให้บริการกระจายเสียงหรือโทรทัศน์ ประเภทกิจการทางธุรกิจที่ใช้คลื่นความถี่ที่มีการบอกรับสมาชิกหรือเรียกเก็บค่าบริการอื่น ให้หารายได้จากโฆษณาและการบริการธุรกิจได้ไม่เกินชั่วโมงละหกนาที่ โดยเมื่อรวมเวลาโฆษณาและการบริการธุรกิจตลอดทั้งวันเฉลี่ยแล้วต้องไม่เกินชั่วโมงละห้านาที่