

<b>มูลนิธิสื่อมวลชนศึกษา</b> <b>โครงการกลไกสื่อมวลชนศึกษาเพื่อสุขภาพ</b> Foundation for Media Studies / Media Monitor	ห้อง 518 อาคารพญาไทบิล딩 31 ถนนพญาไท เขตราชเทวี กทม. 10400 โทร: 02-246-7440 แฟกซ์: 02-246-7441 Email: <a href="mailto:mediamonitorth@gmail.com">mediamonitorth@gmail.com</a> <a href="http://www.mediamonitor.in.th">www.mediamonitor.in.th</a>
 <p>มูลนิธิสื่อมวลชนศึกษา (Foundation for Media Studies)</p>	<p><b>การรายงานสถานการณ์การชุมนุมและเหตุการณ์ความรุนแรงที่บริเวณสนามกีฬาไทย-ญี่ปุ่นดินแดงในวันที่ 26 ธันวาคม 2556 ช่วงเวลา 07.00-18.00 น.</b></p>
ได้รับการสนับสนุนจาก สำนักงานกองทุนสนับสนุนการส่งเสริมสุขภาพ (สสส.)	

## ที่มาและความสำคัญ

จากเหตุการณ์การปะทะกันระหว่างเจ้าหน้าที่ตำรวจและกลุ่มผู้ชุมนุมเครือข่ายนักศึกษาและประชาชนปฏิรูปประเทศไทย (คปท.) ในวันที่ 26 ธันวาคม 2556 ที่ศูนย์เยาวชนกรุงเทพมหานคร (ไทย-ญี่ปุ่น) ดินแดง ซึ่งคณะกรรมการการเลือกตั้งได้ใช้สถานที่ดังกล่าวเพื่อจับสลากหมายเลขประจำพรรคการเมืองในการลงสมัครรับเลือกตั้งในวันที่ 2 กุมภาพันธ์ 2557 เหตุการณ์การปะทะส่งผลทำให้มีผู้ได้รับบาดเจ็บจำนวนมาก ทั้งฝ่ายผู้ชุมนุม เจ้าหน้าที่ตำรวจ สื่อมวลชน และประชาชนทั่วไป นอกจากนี้ยังพบผู้เสียชีวิตเป็นเจ้าหน้าที่ตำรวจ 1 คน และการ์ดของ คปท. 1 คน อีกด้วย

ทั้งนี้จากเหตุการณ์การปะทะกันจนนำไปสู่ความรุนแรง สถานีโทรทัศน์ฟรีทีวีและดาวเทียมช่องต่างๆ ได้มีการเกาะติดสถานการณ์และรายงานข่าวความเคลื่อนไหวของเหตุการณ์ดังกล่าวอย่างใกล้ชิด ซึ่งการนำเสนอข่าวของแต่ละช่องก็มีความแตกต่างกันไปทั้งในส่วนของรูปแบบและเนื้อหา เนื่องจากสถานการณ์ทางการเมืองมีความรุนแรงมากขึ้น ทำให้การนำเสนอข่าวนอกจากจะต้องมีความรวดเร็วแล้วยังต้องอยู่บนพื้นฐานความถูกต้อง และเป็นไปตามกรอบจริยธรรมวิชาชีพของสื่อมวลชนด้วย จากการ

สังเกตพบว่าที่ผ่านมารายการข่าวของสถานีโทรทัศน์บางช่องถูกตั้งคำถามจากสังคมถึงการให้พื้นที่/ความสำคัญกับข่าวที่เกี่ยวข้องเหตุการณ์ทางการเมือง โดยเฉพาะการประชุมทางการเมือง การนำเสนอของผู้สื่อข่าว/พิธีกรข่าวที่บิดเบือนความเป็นจริง/เลือกข้าง รวมไปถึงการทำหน้าที่รายงานข่าวของผู้สื่อข่าวภาคสนามว่าทำหน้าที่ตรงไปตรงมาว่ามีความรอบด้านหรือไม่

ด้วยเหตุนี้ มีเดียมอนิเตอร์ในฐานะหน่วยงานเฝ้าระวังสื่อ จึงได้ศึกษาการรายงานข่าวที่อยู่ภายใต้สถานการณ์ความขัดแย้งทางการเมือง โดยเน้นไปที่การทำหน้าที่การรายงานสถานการณ์สดของผู้สื่อข่าวภาคสนามในเหตุการณ์ความรุนแรงที่เกิดขึ้นที่ศูนย์เยาวชนกรุงเทพฯ (ไทย-ญี่ปุ่น) ดินแดง ตั้งแต่ช่วงเวลา 07.00 – 18.00 น. เมื่อวันที่ 26 ธันวาคม 2556 ของสถานีโทรทัศน์ฟรีทีวีทั้ง 6 ช่อง ได้แก่ ช่อง 3, 5, 7, 9, 11 และไทยพีบีเอส และสถานีโทรทัศน์ดาวเทียม 3 ช่อง ได้แก่ ช่อง Spring News, TNN24 และ Nation

## วัตถุประสงค์การศึกษา

1. เพื่อศึกษาการทำหน้าที่รายงานสดของผู้สื่อข่าวภาคสนามของสถานีโทรทัศน์ช่องต่างๆ ต่อเหตุการณ์ทางการเมืองเมื่อวันที่ 26 ธันวาคม 2556 ภายใต้กรอบจริยธรรมวิชาชีพของสื่อมวลชน

## หน่วยการศึกษา

ศึกษารายการข่าวที่มีการนำเสนอเหตุการณ์การปะทะกันระหว่างเจ้าหน้าที่ตำรวจและกลุ่มผู้ชุมนุมเครือข่ายนักศึกษาและประชาชนปฏิรูปประเทศไทย (คปท.) ในวันที่ 26 ธันวาคม 2556 ที่ศูนย์เยาวชนกรุงเทพฯ (ไทย-ญี่ปุ่น) ดินแดง โดยเน้นการรายงานสถานการณ์สดจากผู้สื่อข่าวภาคสนามของสถานีโทรทัศน์ฟรีทีวีทั้ง 6 ช่อง ได้แก่ ช่อง 3, 5, 7, 9, 11 และไทยพีบีเอส และสถานีโทรทัศน์ดาวเทียม 3 ช่อง ได้แก่ ช่อง Spring News, TNN24 และ Nation รวมทั้งหมด 9 ช่อง

## นิยามศัพท์

เหตุการณ์ปะทะวันที่ 26 ธันวาคม 2556 หมายถึง เหตุการณ์การปะทะกันระหว่างเจ้าหน้าที่ตำรวจและกลุ่มผู้ชุมนุมเครือข่ายนักศึกษาและประชาชนปฏิรูปประเทศไทย (คปท.) ในวันที่ 26 ธันวาคม 2556 ที่ศูนย์เยาวชนกรุงเทพฯ (ไทย-ญี่ปุ่น) ดินแดง

## แนวคิดที่เกี่ยวข้อง

1. จริยธรรม และแนวทางปฏิบัติในการรายงานข่าวการชุมนุม การประท้วง การจลาจล การประทุ การปราบปรามที่รุนแรง การก่อการร้าย และภาวะสงคราม โดยองค์การกระจายเสียง และแพร่ภาพสาธารณะ<sup>1</sup>

1) ในสภาวะที่เกิดความขัดแย้งในสังคมที่มีผลกระทบในวงกว้าง ถือเป็นหน้าที่ขององค์การ ในการปฏิบัติงานด้านการผลิตและการเผยแพร่รายการอย่างมีนัยนาเสนอข้อมูลความคิดเห็น ที่หลากหลายครบถ้วน ไม่ลำเอียงเข้าข้างฝ่ายใด ทั้งต้องพยายามเสนอข้อมูล ความรู้ ความคิดเห็น เพื่อให้สังคมมีทางออกจากความขัดแย้ง

2) นักข่าว และผู้รายงาน ต้องตระหนักว่าบุคคลมีสิทธิเสรีภาพในการชุมนุมและการแสดงความคิดเห็นอย่างเหมาะสมและปราศจากอาวุธ

3) การรายงานข่าวการชุมนุม การประท้วง การจลาจล การก่อการร้าย ต้องรายงานอย่างรวดเร็วทันเหตุการณ์ ด้วยความถูกต้องเที่ยงตรง และรับผิดชอบต่อสังคม ทั้งต้องระมัดระวังในการเลือกใช้คำพูด และเสียงที่ไม่ปรุงแต่ง ไม่ใส่อารมณ์ ไม่มีอคติ

4) การเสนอข่าว หรือรายงานต้องเลือกใช้คำเพื่อระบุถึงผู้ก่อเหตุอย่างถูกต้อง และเหมาะสม หลีกเลี่ยงการกล่าวถึงบุคคลว่าเป็นผู้ก่อการร้าย จนกว่าจะมีการพิพากษาคดีของศาล ยกเว้นเป็นการกล่าวของแหล่งข่าว หรือผู้ให้ข้อมูล ที่นักข่าวหรือยกเว้นเป็นการกล่าวของแหล่งข่าว แหล่งข้อมูล เมื่อมีการใช้คำนี้ผู้รายงานต้องอ้างถึงแหล่งข่าว แหล่งข้อมูล เมื่อมีการใช้คำนี้

<sup>1</sup> องค์การกระจายเสียงและแพร่ภาพสาธารณะแห่งประเทศไทย (สสท). พ.ศ.2552. สสท.มุ่งมั่นเป็นสถาบันสื่อสาธารณะที่สร้างสรรค์สังคมคุณภาพและคุณธรรม. น.81-82. กรุงเทพฯ. บริษัท ฟรันทัวร์ จำกัด

5) รายงานเหตุการณ์การปะทะ การปราบปรามหรือภาวะสงคราม ตามความเป็นจริง ไม่ปิดบังสภาพความโหดร้ายทารุณที่เกิดขึ้น แต่ต้องเคารพศักดิ์ศรีความเป็นมนุษย์ของเหยื่อ และต้องใช้วิจรรณญาณอย่างรอบคอบก่อนตัดสินใจเสนอภาพที่มีรายละเอียดที่สยดสยอง หรือสะเทือนใจ

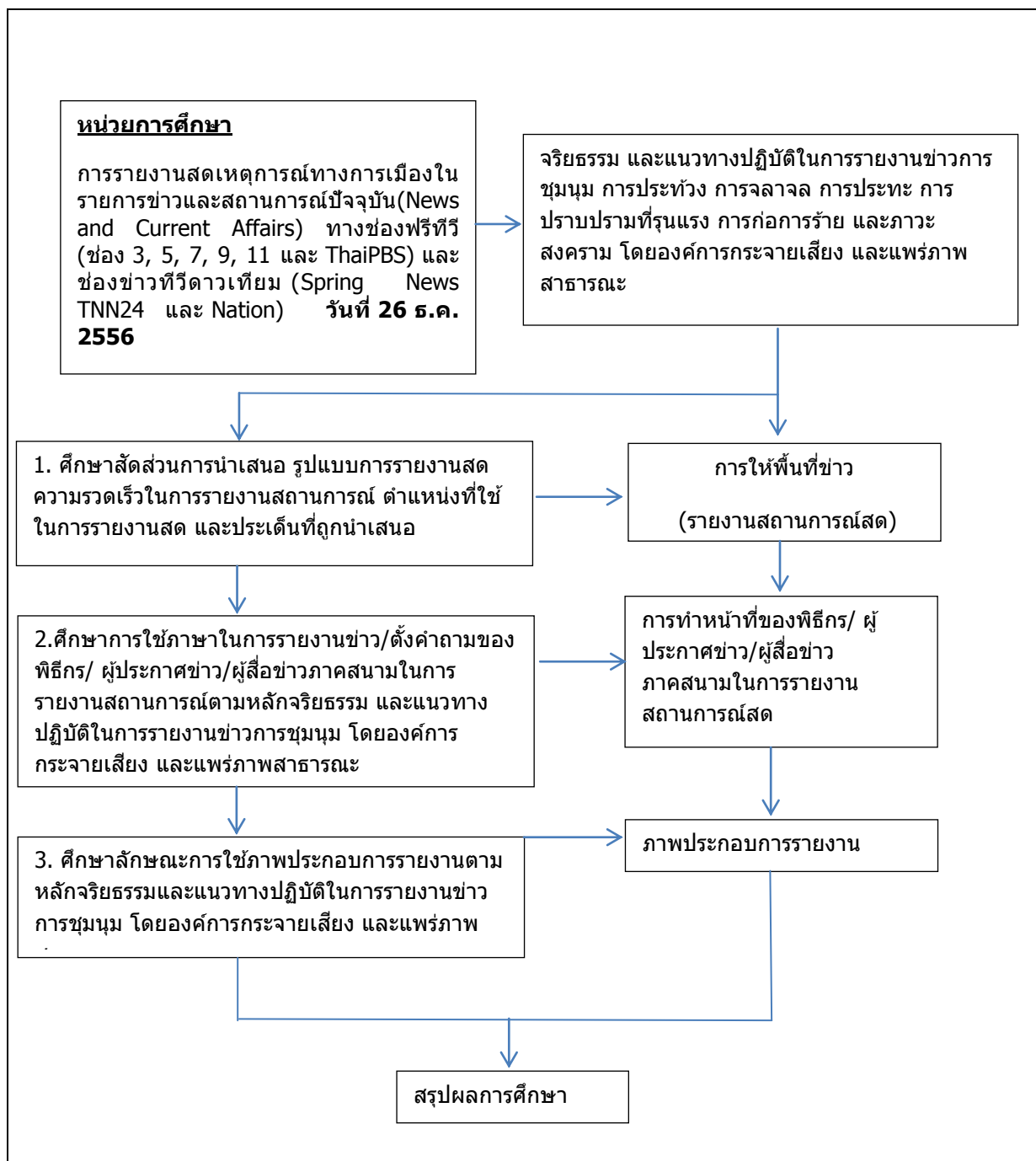
6) ในสถานการณ์ที่มีการข่มขู่ คุกคาม หรือจับตัวประกัน ผู้ปฏิบัติงานควรรับฟังคำแนะนำจากเจ้าหน้าที่ตำรวจและฝ่ายความมั่นคง ก่อนการเผยแพร่ข้อความหรือภาพ ที่อาจเป็นเหตุให้สถานการณ์ทวีความรุนแรงขึ้น

แต่การปฏิบัติตามคำขอเรียกร้องของเจ้าหน้าที่และฝ่ายความมั่นคงที่ไม่ให้รายงานข้อมูลหรือตีพิมพ์ภาพบางภาพ รวมทั้งการขอร้องให้ออกอากาศข้อมูลบางอย่าง จะกระทำไม่ได้ต่อเมื่อมีเหตุผลที่ดี และต้องไม่ให้ความร่วมมือ หรือปฏิบัติตาม เพื่อออกอากาศข้อความหรือภาพที่รู้อย่างชัดเจนว่าเป็นเท็จ

## แนวทางการศึกษา

ประเด็นที่ต้องการศึกษา/วิเคราะห์	แนวทางการศึกษา
การให้พื้นที่ข่าว (รายงานสถานการณ์สด)	<ul style="list-style-type: none"> <li>• สัดส่วนการนำเสนอ</li> <li>• ความรวดเร็วในการรายงานสถานการณ์</li> <li>• รูปแบบการรายงานสด</li> <li>• สัดส่วนตำแหน่งที่ใช้ในการรายงานสด</li> <li>• สัดส่วนประเด็นที่ถูกนำเสนอ</li> </ul>
การทำหน้าที่ของพิธีกร/ ผู้ประกาศข่าว/ผู้สื่อข่าวภาคสนามในการรายงานสถานการณ์สด	<ul style="list-style-type: none"> <li>• ลักษณะการใช้ภาษา ในการรายงานข่าว/ตั้งคำถามของพิธีกร/ ผู้ประกาศข่าว/ผู้สื่อข่าวภาคสนามที่ต้องไม่ประกอบด้วย: การสอดแทรกความคิดเห็น ชี้นำ พุดจาเสียดสี/ประชดประชัน การเหมารวม การแสดงสีหน้า/ น้ำเสียง ที่สะท้อนให้เห็นถึงอคติ ความบกพร่องในเรื่องจริยธรรม</li> </ul>
ภาพประกอบการรายงาน	<ul style="list-style-type: none"> <li>• ลักษณะการใช้ภาพที่สะท้อนให้เห็นอคติ / ความบกพร่องในเรื่องจริยธรรม</li> </ul>

## กรอบการศึกษา



## ผลการศึกษา

ในส่วนของสถานีโทรทัศน์พีทีวี พบว่าช่องไทยพีบีเอสมีการให้พื้นที่สัดส่วนเวลาในการรายงานสดมากที่สุด โดดเด่นเรื่องการระมัดระวังภาษาในการรายงาน แต่พบว่าผู้สื่อข่าวภาคสนามยังมีการสอดแทรกความเห็นในบางกรณี ด้านช่อง 3 เน้นเกาะติดสถานการณ์ของกลุ่มผู้ชุมนุมอย่างใกล้ชิด แต่พบว่ามี การสอดแทรกความเห็นส่วนตัว และการคาดการณ์สถานการณ์เองบ่อยครั้ง ช่อง 7 เน้นให้รายละเอียด เหตุการณ์การเผชิญหน้า และพฤติกรรมของทั้งฝ่ายผู้ชุมนุม และตำรวจ ในขณะที่ช่อง 9 เน้นรายงาน จำนวนและรายละเอียดผู้บาดเจ็บจากฝั่งเจ้าหน้าที่ตำรวจ มากกว่ากลุ่มผู้ชุมนุม ส่วนช่อง 11 เน้นรายงาน ตามสถานการณ์ผ่านทางโทรศัพท์เพียงอย่างเดียว ด้านช่อง 5 ให้ความสำคัญกับการรายงานผลการจับ สลาก โดยมีสัดส่วนเวลาการรายงานสด จำนวนผู้สื่อข่าว และตำแหน่งการรายงานน้อยกว่าช่องอื่นๆ

ในส่วนของสถานีโทรทัศน์ดาวเทียม พบว่าทุกช่องให้ความสำคัญกับการรายงานสด โดยให้พื้นที่ การรายงานสดมากกว่าสถานีโทรทัศน์พีทีวี มีการรายงานสดเกาะติดสถานการณ์อย่างต่อเนื่อง โดยช่อง Spring News เน้นเกาะติดสถานการณ์ของกลุ่มผู้ชุมนุมอย่างใกล้ชิด แต่ยังพบการรายงานข้อมูลที่ไม่ ถูกต้อง เช่น ชื่อสถานที่ เป็นต้น ในขณะที่ช่อง TNN24 เน้นเกาะติดสถานการณ์ของกลุ่มผู้ชุมนุมอย่าง ใกล้เคียง ส่วนใหญ่รายงานสถานการณ์จากฝั่งผู้ชุมนุม แต่ยังพบสัดส่วนตำแหน่งการรายงานน้อยกว่า สถานีโทรทัศน์ดาวเทียมช่องอื่นๆ ในส่วนของช่อง Nation เน้นการให้พื้นที่สัดส่วนเวลาในการรายงานสด มากที่สุด แต่ยังคงพบการรายงาน/ การตั้งคำถามที่สอดแทรกอารมณ์และความคิดเห็นของผู้ประกาศข่าว

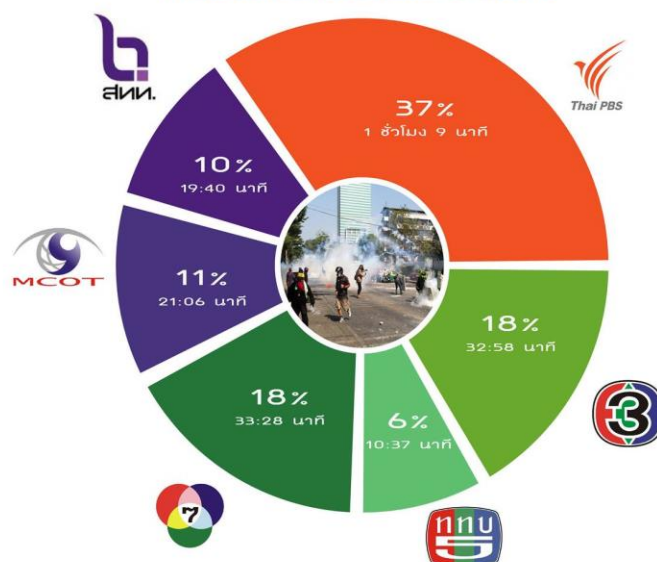
### 1. สัดส่วนการรายงานสถานการณ์สดโดยผู้สื่อข่าวภาคสนาม

จากการศึกษาสถานีโทรทัศน์พีทีวี พบว่าช่องไทยพีบีเอสมีสัดส่วนเวลาการรายงานสดโดย ผู้สื่อข่าวภาคสนามมากที่สุด (1 ชั่วโมง 5 นาที) รองลงมาคือ ช่อง 7 และช่อง 3 ที่มีสัดส่วนการรายงานสด โดยผู้สื่อข่าวภาคสนามที่ใกล้เคียงกัน (33 นาที และ 32 นาที) ช่อง 9 (21 นาที) ช่อง 11 (19 นาที) และ ช่อง 5 ซึ่งพบว่ามี การรายงานสดโดยผู้สื่อข่าวภาคสนามน้อยที่สุด (10 นาที) ดังแสดงในแผนภูมิ

ภาพที่ 1 สัดส่วนการรายงานสดสถานการณ์ทางการเมืองของผู้สื่อข่าวภาคสนามในช่องฟรีทีวี

การรายงานสดสถานการณ์ทางการเมืองของภาคสนาม ฟรีทีวีทั้ง 6 ช่อง  
บริเวณศูนย์เยาวชนกรุงเทพ (ไทย-ญี่ปุ่น) ดินแดง วันที่ 26 ธันวาคม 2556

### สัดส่วนการรายงานสดภาคสนาม



ข้อมูลโดย

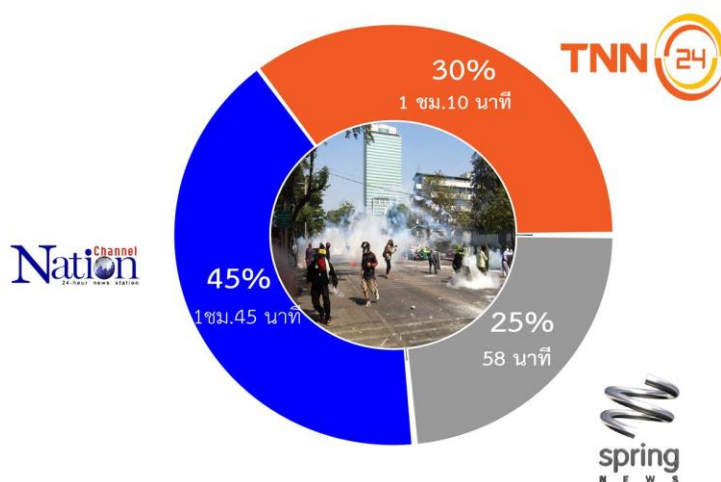


ในส่วนของสถานีโทรทัศน์ดาวเทียม พบว่าช่อง Nation มีสัดส่วนเวลาการรายงานสดโดยผู้สื่อข่าวภาคสนามมากที่สุด (1 ชั่วโมง 45 นาที) รองลงมาคือ ช่อง TNN24 (1 ชั่วโมง 10 นาที) และช่อง Spring News (58.27 นาที) ตามลำดับ

ภาพที่ 2 สัดส่วนการรายงานสดสถานการณ์ทางการเมืองของผู้สื่อข่าวภาคสนามในช่องทีวีดาวเทียม

การรายงานสดสถานการณ์ทางการเมืองของภาคสนาม ทีวีดาวเทียม 3 ช่อง  
บริเวณศูนย์เยาวชนกรุงเทพ (ไทย-ญี่ปุ่น) ดินแดง วันที่ 26 ธันวาคม 2556

สัดส่วนการรายงานสดภาคสนาม



ข้อมูลโดย



2. ความรวดเร็วในการรายงานสถานการณ์สดโดยผู้สื่อข่าวภาคสนาม

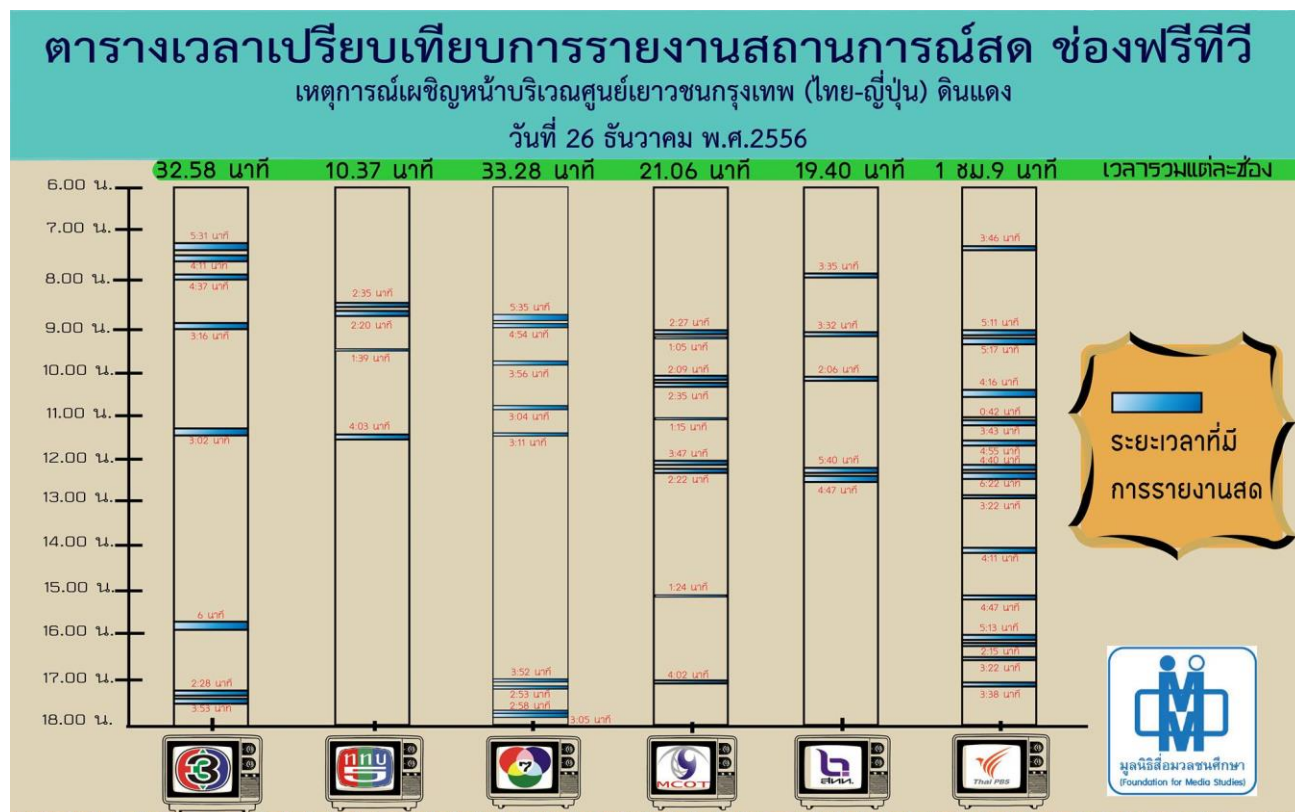
จากเหตุการณ์ทางการเมืองที่เกิดขึ้นในบริเวณศูนย์เยาวชนกรุงเทพ (ไทย-ญี่ปุ่น) ดินแดง และพื้นที่โดยรอบ เมื่อวันที่ 26 ธันวาคม 2556 พบว่า สามารถแบ่งเป็นช่วงสำคัญได้ 2 ช่วง ได้แก่ 1) เหตุเผชิญหน้าระหว่างเจ้าหน้าที่ตำรวจ และผู้ชุมนุม คปท. เมื่อเวลาประมาณ 07.00 น. (ช่วงเช้า) และ 2) เหตุเผชิญหน้าระหว่างเจ้าหน้าที่ตำรวจ และผู้ชุมนุม คปท. เมื่อเวลาประมาณ 13.00 น. (ช่วงบ่าย)

ทั้งนี้ จากผลการศึกษานี้โทรทัศน์ฟรีทีวีพบว่า ในเหตุการณ์ช่วงเช้า ช่อง 3 เป็นช่องที่มีการรายงานสดโดยผู้สื่อข่าวภาคสนามก่อนช่องอื่นๆ (07.19 น.) ตามด้วยช่องไทยพีบีเอส (07.26 น.) ช่อง 5 (08.40 น.) ช่อง 7 (08.53 น.) ช่อง 9 (09.00 น.) และช่อง 11 (09:02 น.)

สำหรับในช่วงบ่าย พบว่า ช่องไทยพีบีเอสเป็นช่องที่มีการรายงานสดโดยผู้สื่อข่าวภาคสนามก่อนช่องอื่นๆ (ช่วงข่าวต้นชั่วโมง 14.00 น. การรายงานสถานการณ์สดอย่างต่อเนื่องในช่วงเวลา 16.00 น.) ตามด้วยช่อง 9 (เริ่มรายงานเหตุการณ์ในช่วงต้นชั่วโมงช่วง 15.00 น.) ในขณะที่ช่องอื่นๆ พบว่า เริ่มมีการรายงานสถานการณ์สดโดยผู้สื่อข่าวภาคสนามในช่วง 17.00 น. ดังแสดงในแผนภูมิ



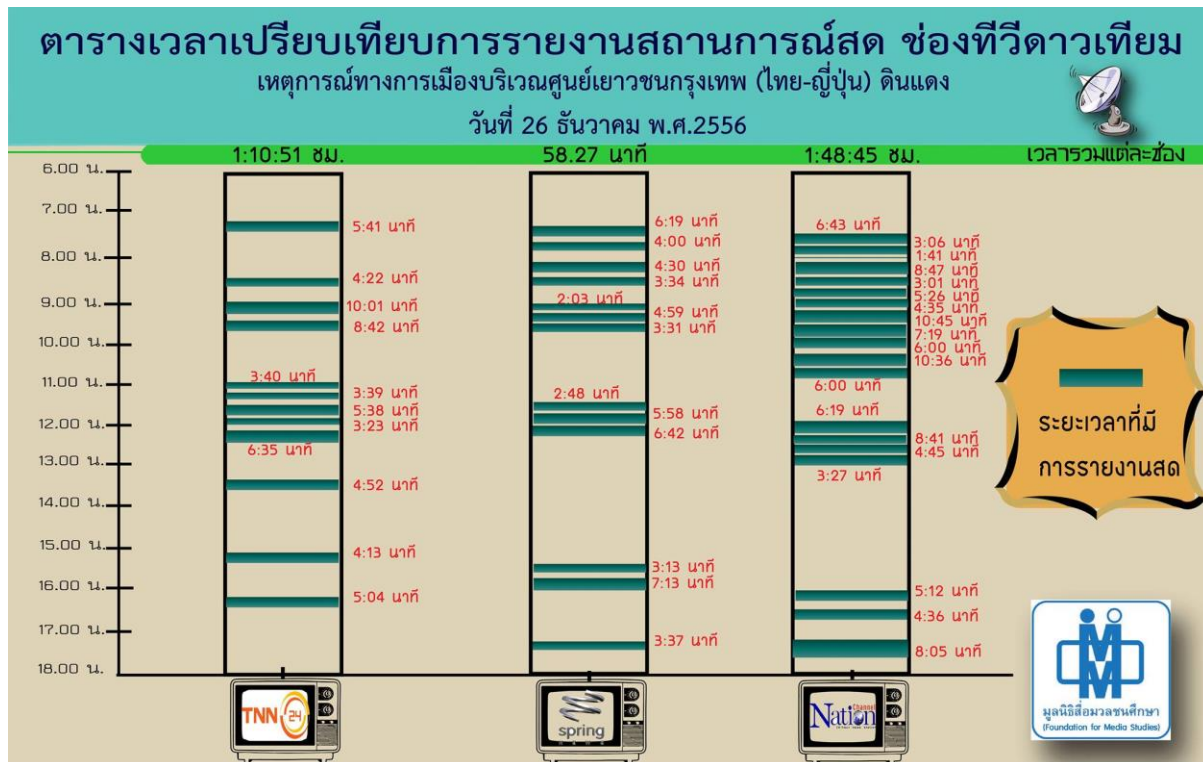
ภาพที่ 3 ตารางเวลาเปรียบเทียบการรายงานสถานการณ์สดสถานการณ์การเมืองในช่องฟรีทีวี



ในส่วนของสถานีโทรทัศน์ดาวเทียม พบว่าในเหตุการณ์ช่วงเช้า ช่อง Spring News เป็นช่องที่มีการรายงานสดโดยผู้สื่อข่าวภาคสนามก่อนช่องอื่นๆ (7.35 น.) ตามด้วยช่อง TNN (7.39 น.) และช่อง Nation (7.46 น.) ตามลำดับ.

สำหรับในช่วงบ่าย พบว่าช่อง TNN24 เป็นช่องที่มีการรายงานสดโดยผู้สื่อข่าวภาคสนามก่อนช่องอื่นๆ (13.41 น.) ตามมาด้วยช่อง Spring News (15.16 น.) และช่อง Nation (16.05 น.) ตามลำดับ

ภาพที่ 4 ตารางเวลาเปรียบเทียบการรายงานสถานการณ์สดสถานการณ์การเมืองในช่องทีวีดาวเทียม



3. จำนวนผู้สื่อข่าวภาคสนาม และตำแหน่งในการรายงานสถานการณ์สด

จากการศึกษาพบว่า ในภาพรวมสถานีโทรทัศน์ฟรีทีวีทุกช่องมีการส่งผู้สื่อข่าวภาคสนามไปทำหน้าที่รายงานสดเหตุการณ์ทางการเมืองที่เกิดขึ้นในบริเวณศูนย์เยาวชนกรุงเทพ (ไทย-ญี่ปุ่น) ดินแดง และพื้นที่โดยรอบ จำนวน 3 คน เท่าๆ กัน ยกเว้นช่อง 3 ที่พบว่าผู้สื่อข่าวภาคสนาม 2 คน ในขณะที่ช่อง 5 ที่พบว่าผู้สื่อข่าวภาคสนามเพียง 1 คน

สำหรับตำแหน่งที่รายงาน พบว่า ช่องไทยพีบีเอสเป็นช่องที่ผู้สื่อข่าวภาคสนามไปประจำตามจุดต่างๆ หลากหลายมากที่สุด 6 จุด ได้แก่ 1) ภายในอาคารกีฬาเวสน์ 2 2) พื้นที่รอบนอกศูนย์เยาวชนกรุงเทพ (ไทย-ญี่ปุ่น) ดินแดง 3) บริเวณถนนดินแดง 4) โรงพยาบาลทหารผ่านศึก ถนนวิภาวดี 5) สโมสรกองทัพบก และ 6) ทำเนียบรัฐบาล

ช่อง 7 พบผู้สื่อข่าวภาคสนามรายงานจากพื้นที่ 4 จุด ได้แก่ 1) พื้นที่รอบนอกศูนย์เยาวชนกรุงเทพ (ไทย-ญี่ปุ่น) ดินแดง 2) หน้าโรงเรียนพิบูลประชาสรรค์ 3) ถนนวิภาวดีรังสิต และ 4) สโมสรกองทัพบก

ช่อง 9 พบผู้สื่อข่าวภาคสนามรายงานจากพื้นที่ 4 จุด ได้แก่ 1) บริเวณในอาคารกีฬาเวศน์ 2 2) บริเวณพื้นที่รอบนอกศูนย์เยาวชนกรุงเทพ (ไทย-ญี่ปุ่น) ดินแดง 3) หน้ากระทรวงแรงงาน และ 4) ภายในสำนักงานตำรวจแห่งชาติ

ช่อง 3 พบผู้สื่อข่าวภาคสนามรายงานจากพื้นที่ 2 จุด ได้แก่ 1) บริเวณพื้นที่รอบนอกศูนย์เยาวชนกรุงเทพ(ไทย-ญี่ปุ่น) ดินแดง และ 2) สโมสรกองทัพบก

สำหรับช่อง 5 และ ช่อง 11 พบว่า มีผู้สื่อข่าวภาคสนามรายงานจากพื้นที่เพียงจุดเดียว กล่าวคือ ช่อง 5 เน้นรายงานสดจากบริเวณในอาคารกีฬาเวศน์ 2 ในขณะที่ช่อง 11 เน้นรายงานสดจากบริเวณพื้นที่รอบนอกศูนย์เยาวชนกรุงเทพ (ไทย-ญี่ปุ่น) ดินแดง

ภาพที่ 5 ตำแหน่งการรายงานสดสถานการณ์ทางการเมืองของผู้สื่อข่าวภาคสนามในช่องฟรีทีวี



ในส่วนของสถานีโทรทัศน์ดาวเทียมพบว่าสถานีโทรทัศน์ทั้ง 3 ช่องมีการส่งผู้สื่อข่าวภาคสนามไปทำหน้าที่รายงานสดเหตุการณ์ทางการเมืองที่เกิดขึ้นในบริเวณศูนย์เยาวชนกรุงเทพ (ไทย-ญี่ปุ่น) ดินแดง และพื้นที่โดยรอบ โดยช่อง Nation ส่งผู้สื่อข่าวภาคสนามไปรายงานสดจากพื้นที่มากที่สุด 8 คน รองลงมาคือช่อง Spring News และ TNN24 อย่างละ 5 คน เท่าๆ กัน

สำหรับตำแหน่งที่รายงาน พบว่าช่อง Spring News และ Nation Channel เป็นช่องที่ผู้สื่อข่าวภาคสนามไปประจำตามจุดต่างๆ หลากหลายมากที่สุด 4 จุด

ช่อง Spring News พบผู้สื่อข่าวภาคสนามรายงานจากพื้นที่ 4 จุด ได้แก่ 1) บริเวณในอาคารกีฬาเวศน์ 2 2) บริเวณพื้นที่รอบนอกศูนย์เยาวชนกรุงเทพ (ไทย-ญี่ปุ่น) ดินแดง 3) โรงพยาบาลตำรวจ 4) สโมสรกองทัพบก

ช่อง Nation พบผู้สื่อข่าวภาคสนามรายงานจากพื้นที่ 4 จุด ได้แก่ 1) บริเวณในอาคารกีฬาเวศน์ 2 2) บริเวณพื้นที่รอบนอกศูนย์เยาวชนกรุงเทพ (ไทย-ญี่ปุ่น) ดินแดง 3) ศูนย์อำนวยการดูแลผู้ชุมนุม โรงพยาบาลสงฆ์ 4) ถนนวิภาวดีรังสิต

ช่อง TNN พบผู้สื่อข่าวภาคสนามรายงานจากพื้นที่ 3 จุด ได้แก่ 1) บริเวณในอาคารกีฬาเวศน์ 2 2) บริเวณพื้นที่รอบนอกศูนย์เยาวชนกรุงเทพ (ไทย-ญี่ปุ่น) ดินแดง 3) หน้ามหาวิทยาลัยหอการค้าไทย

### ภาพที่ 6 ตำแหน่งการรายงานสดสถานการณ์ทางการเมืองของผู้สื่อข่าวภาคสนามในช่องทีวีดาวเทียม



#### 4. วิธีการนำเสนอ/ รายงานเหตุการณ์ของผู้สื่อข่าวภาคสนาม

##### ช่อง 3

เน้นการรายงานสถานการณ์จากบริเวณรอบศูนย์เยาวชนกรุงเทพ (ไทย-ญี่ปุ่น) ดินแดงเป็นหลัก โดยเฉพาะเหตุการณ์เผชิญหน้า/ปะทะระหว่างผู้ชุมนุมและเจ้าหน้าที่ตำรวจ

จากการศึกษาพบว่าผู้สื่อข่าวภาคสนามของช่อง 3 มีการวางบทบาทของตนเองในฐานะผู้สังเกตการณ์ที่เน้นการเกาะติดรายงานความเคลื่อนไหว/พฤติกรรมของกลุ่มผู้ชุมนุมอย่างใกล้ชิด พร้อมการบรรยายเหตุการณ์ที่เกิดขึ้นได้อย่างละเอียด แต่พบว่ามีกรอบการสอดแทรกอารมณ์ ความคิดเห็น และการคาดการณ์เหตุการณ์ในลักษณะที่อาจมีความรุนแรงเกิดขึ้นในบางกรณี

##### ตัวอย่างข้อความที่แสดงถึงการสอดแทรกอารมณ์และความคิดเห็นของผู้สื่อข่าว

“ตอนนี้สถานการณ์บริเวณหน้าศูนย์เหมือนกับเป็นสงครามย่อยๆเลยก็ว่าได้ เพราะว่ามียิงทั้งแก๊สน้ำตา กระสุนยาง ออกมาจากด้านในศูนย์เยาวชนไทย-ญี่ปุ่นดินแดง ขณะเดียวกันผู้ชุมนุมก็ขยายพื้นที่การปะทะไปจนถึงกระทรวงแรงงานแล้ว”

“ตอนนี้กลุ่มผู้ชุมนุมได้กลับเข้ามาในพื้นที่ เข้ามาดูความเสียหายของรถของตัวเอง แล้วเกิดความโกรธแค้น เพราะที่ไม่พอใจที่รถพังเสียหาย ตอนนี้คิดว่าสถานการณ์ช่วงค่ำไปน่าเป็นห่วงและน่าจะรุนแรงขึ้น”

##### ช่อง 5

เน้นการรายงานเหตุการณ์การจับสลากหมายเลขผู้สมัครบัญชีรายชื่อจากภายในอาคารกีฬาเวสน์ 2 เป็นหลัก สลับกับเหตุการณ์ปะทะภายนอกอาคาร

จากการศึกษาพบว่าผู้สื่อข่าวภาคสนามมีความระมัดระวังในการรายงาน ตั้งแต่การระบุตำแหน่ง รายงานของตนเอง พร้อมภาพ และการบรรยายให้เห็นพื้นที่ใกล้เคียงอย่างชัดเจน มีความระมัดระวังในการใช้ภาษา และไม่พบว่ามีกรอบการสอดแทรกความเห็น/ การคาดการณ์ที่นำไปสู่ความรุนแรง

แต่จากการให้สัดส่วนเวลาการรายงานสถานการณ์สดที่ค่อนข้างน้อย (มีการรายงานเฉพาะเหตุการณ์ในช่วงเช้า) ทำให้การรายงานเป็นการบรรยายเหตุการณ์การเผชิญหน้าระหว่างเจ้าหน้าที่และผู้ชุมนุมต่างๆ ไป และมีรายละเอียดของเหตุการณ์น้อยกว่าช่องอื่นๆ



## ช่อง 7

เน้นการรายงานสถานการณ์บริเวณรอบศูนย์เยาวชนกรุงเทพ (ไทย-ญี่ปุ่น) ดินแดงเป็นหลัก โดยมีทั้งการรายงานจากบริเวณใกล้เคียงปะทะ และการติดตามความเคลื่อนไหวของผู้ชุมนุม

จากการศึกษาพบว่าในภาพรวมผู้สื่อข่าวภาคสนามของช่อง 7 มีการวางบทบาทของตนเองในฐานะผู้สังเกตการณ์ โดยเน้นให้รายละเอียดเหตุการณ์การเผชิญหน้า และพฤติกรรมที่เกิดขึ้นทั้งจากฝ่ายผู้ชุมนุม และเจ้าหน้าที่ตำรวจ นอกจากนี้ยังพบว่ามีความพยายามในการอธิบายรายละเอียดที่มา/สาเหตุการเคลื่อนไหวขบวนมาปิดล้อมศูนย์เยาวชนกรุงเทพ (ไทย-ญี่ปุ่น) ดินแดง และการปิดถนนของผู้ชุมนุม แต่ยังไม่พบที่มีการสอดแทรกอารมณ์ และความคิดเห็นในการรายงานบ้างในบางกรณี

### ตัวอย่างข้อความที่แสดงถึงการวางบทบาทของผู้สื่อข่าวภาคสนามในฐานะผู้สังเกตการณ์

“บรรยากาศที่นี้ยังตึงเครียดเพราะว่ายังมีการเผชิญหน้าของผู้ชุมนุมและเจ้าหน้าที่อย่างต่อเนื่อง เมื่อสักครู่ที่ผ่านมามีการระดมยิงแก๊สน้ำตาและกระสุนยางเข้ามาที่ฝั่งนี้ แก๊สน้ำตามีเป็นสิบลูก ทำให้ผู้ชุมนุมต้องขยับล่าถอยออกมาในจุดที่ปลอดภัย ตอนนี้กำลังจะขยับไปที่ด้านหน้าเพื่อให้ผู้ชมเห็นบรรยากาศด้านหน้าให้เห็นกันสดๆ ตอนนี้อยู่ในส่วนของกลุ่มผู้ชุมนุม มีการฟังรั้ว แท่งคอนกรีตก็สามารถที่จะดึงออกได้ 2-3 จุด แต่ผู้ชุมนุมเองยังไม่สามารถจะเข้าไปได้”

### ตัวอย่างข้อความที่แสดงถึงการสอดแทรกอารมณ์และความคิดเห็นของผู้สื่อข่าว

“ผมเกรงว่าเหตุการณ์มันจะรุนแรงเหมือนตอนที่แยกพล 1 และสะพานชมัยมรุเชฐอีกหรือเปล่า อาจจะเป็นฝันร้ายที่อาจจะเกิดขึ้นอีกครั้งซึ่งไม่อยากจะเกิดขึ้น”

## ช่อง 9

เน้นการรายงานสถานการณ์จากบริเวณรอบศูนย์เยาวชนกรุงเทพ (ไทย-ญี่ปุ่น) ดินแดงเป็นหลัก รวมทั้งมีการติดตามสถานการณ์ความเคลื่อนไหวอย่างต่อเนื่องในช่วงเช้า

จากการศึกษาพบว่าในภาพรวมผู้สื่อข่าวภาคสนามของช่อง 9 การวางบทบาทของตนเองในฐานะผู้สังเกตการณ์ โดยเน้นให้รายละเอียดเหตุการณ์การเผชิญหน้า และพฤติกรรมที่เกิดขึ้นทั้งจากฝ่ายผู้ชุมนุม และเจ้าหน้าที่ตำรวจ มีความระมัดระวังในการใช้ภาษารายงาน ไม่พบการสอดแทรกความคิดเห็นส่วนตัวของผู้สื่อข่าว แต่พบว่าการให้นำหน้าการรายงานจำนวนและรายละเอียดผู้บาดเจ็บจากฝั่งเจ้าหน้าที่ตำรวจ มากกว่ากลุ่มผู้ชุมนุม

**ตัวอย่างข้อความที่แสดงถึงการให้นำหน้าการรายงานจำนวนและรายละเอียดผู้ขาดเจ็บจากฝั่งเจ้าหน้าที่ตำรวจ มากกว่ากลุ่มผู้ชุมนุม**

“ส่วนเหตุการณ์ปะทะเมื่อเช้าล่าสุดมีผู้ขาดเจ็บ ตำรวจถูกส่งตัวไปโรงพยาบาลตำรวจ 3 นาย ประกอบด้วย จ่าสิบตำรวจประติษฐ์ วงศ์จันทร์ ดาบตำรวจปรีชา ทองเยี่ยม สิบตำรวจตรีธนพล ทั้งหมดมีบาดแผลตามร่างกาย โดยเฉพาะสิบตำรวจตรี ที่มีแผลบริเวณหัวไหล่ ซึ่งกำลังตรวจสอบว่ามาจากกระสุนปืนหรือหัวน๊อต และมีรายงานว่าผู้ชุมนุมก็ได้รับบาดเจ็บจากแก๊สน้ำตาเช่นเดียวกันครับ”

**ช่อง 11**

เน้นการรายงานสถานการณ์จากบริเวณรอบศูนย์เยาวชนกรุงเทพ (ไทย-ญี่ปุ่น) ดินแดงเป็นหลัก แต่เป็นการรายงานทางโทรศัพท์ทั้งหมด มีภาพเหตุการณ์จำกัด จึงอาจมีการให้รายละเอียดของเหตุการณ์ได้น้อยกว่าช่องอื่นๆ

จากการศึกษาพบว่าในภาพรวมผู้สื่อข่าวภาคสนามของช่อง 11 มีความระมัดระวังในการรายงานตัวเลขของผู้ชุมนุม รวมถึงการใช้ภาษาในการรายงาน แต่ยังพบว่า มีการสอดแทรกอารมณ์ และความคิดเห็นในบางกรณี

**ตัวอย่างข้อความที่แสดงถึงการสอดแทรกอารมณ์และความคิดเห็นของผู้สื่อข่าว**

“เมื่อเริ่มปะทะกันเจ้าหน้าที่ตำรวจก็พยายามกันทำให้ทางผู้ชุมนุมที่พยายามที่จะเข้าไปอยู่ แล้วก็ยังคงมีความรู้สึกว่าจะต้องเข้าไปภายในอยู่ เหมือนกับพยายามที่จะเข้าไปเพื่อให้มีเหตุขึ้นอยู่เพราะมีกลุ่มวัยรุ่นเข้ามาสมทบเพิ่มเติมและก็พยายามที่จะเข้าไปโดยที่ไม่ได้มีเหตุผลไม่ได้มีแกนนำมาชี้แจงว่าการเข้าป่านั้นเข้าไปเพื่ออะไร”

**ช่องไทยพีบีเอส**

เน้นการรายงานสถานการณ์จากบริเวณรอบศูนย์เยาวชนกรุงเทพ (ไทย-ญี่ปุ่น) ดินแดงเป็นหลัก รวมทั้งการติดตามความเคลื่อนไหวของกลุ่มผู้ชุมนุมอย่างต่อเนื่องอย่างใกล้ชิดตลอดทั้งวัน

จากการศึกษาพบว่าในภาพรวมผู้สื่อข่าวภาคสนามของช่องไทยพีบีเอส มีการวางบทบาทของตนเองในฐานะผู้สังเกตการณ์ มีความโดดเด่นในการเน้นแหล่งอ้างอิงในการรายงานข้อเท็จจริงต่างๆ รวมถึงการใช้ภาษาอย่างระมัดระวัง (Hedging Strategy) ในการรายงานเหตุการณ์เผชิญหน้า เช่น การใช้คำว่า “เท่าที่สังเกต”, “เท่าที่เห็นตอนนี้” เป็นต้น และมีการให้รายละเอียดการกระทำของทั้งจากฝ่ายผู้ชุมนุม และเจ้าหน้าที่ตำรวจอย่างสมดุล

ทั้งนี้ จากการศึกษายังพบว่าในบางกรณี ผู้สื่อข่าวภาคสนามของไทยพีบีเอสยังมีการสอดแทรกอารมณ์ และความเห็นในการรายงานสถานการณ์ด้วย

#### ตัวอย่างข้อความที่เน้นแหล่งอ้างอิงในการรายงาน

“ตอนนี้ได้รับความชัดเจนจากการที่ตำรวจประสานมาว่ามีผู้ชุมนุมถูกกักไว้ 14 คนโดยส่งไปที่ตชด.ภาค 1”

“ตอนที่เท่าที่ดิฉันได้สอบถามพูดคุยกับคุณนิติธรรมาชิก 1 นาที ก็ได้รับคำตอบว่าตอนนี้ยังอยู่ในระหว่างการประเมินสถานการณ์กันอยู่”

#### ตัวอย่างข้อความที่แสดงให้เห็นการใช้ภาษาอย่างระมัดระวัง

“เท่าที่เห็นตอนนี้เจ้าหน้าที่ตำรวจอยู่บริเวณแนวรั้วเท่าที่ฉันสังเกตเห็นเกือบ 200 นายได้ บริเวณหน้าทางเข้าอย่างเดียว”

“หากผู้ชมสังเกตจะพบว่าม็วลชนจำนวนมากวิ่งออกมาจากพื้นที่แนวปะทะด้านหน้าโดยเจ้าหน้าที่ฯ ผลักดันผู้ชุมนุมออกมาด้านนอกด้วยอาวุธที่มากกว่าแก๊สน้ำตา ผมยังไม่เห็นจึงไม่สามารถยืนยันข้อมูลในจุดนี้”

#### ตัวอย่างข้อความที่แสดงถึงการสอดแทรกอารมณ์และความคิดเห็นของผู้สื่อข่าว

“แกนนำได้มาพิงบันไดบริเวณกำแพงเพื่อสังเกตการณ์ ก็ชัดเจนว่าได้มีผู้ชุมนุมปีนกำแพงเพื่อสังเกตการณ์ก็แต่ดูเท่านั้น แต่อยู่ๆ ตำรวจก็บอกเลยว่าการฝ่าเข้ามา ก็มีการใช้แก๊สน้ำตาทันที ตอนที่ตำรวจใช้ก็ไม่ได้มีเหตุการณ์รุนแรงหรือการชุมนุมใดๆ ขึ้นเลยตำรวจก็ยิงออกมาเลย”

#### ช่อง Spring News

เน้นการรายงานสถานการณ์จากบริเวณรอบศูนย์เยาวชนกรุงเทพฯ (ไทย-ญี่ปุ่น) ดินแดงเป็นหลัก โดยเฉพาะเหตุการณ์เผชิญหน้า/ปะทะระหว่างผู้ชุมนุมและเจ้าหน้าที่ตำรวจ

จากการศึกษาพบว่าในภาพรวมผู้สื่อข่าวภาคสนามของช่อง Spring News มีความระมัดระวังในการใช้ภาษารายงาน ไม่ปรากฏการใช้ภาษาที่สะท้อนอคติหรือความคิดเห็นของผู้รายงาน แต่พบการรายงานข้อมูลที่ผิดพลาดบ้างบางกรณี เช่น ชื่อสถานที่ เป็นต้น



### ช่อง TNN24

เน้นการรายงานสถานการณ์จากบริเวณรอบศูนย์เยาวชนกรุงเทพฯ (ไทย-ญี่ปุ่น) ดินแดงเป็นหลัก โดยเฉพาะเหตุการณ์เผชิญหน้า/ปะทะระหว่างผู้ชุมนุมและเจ้าหน้าที่ตำรวจ และการรายงานจำนวน การให้รายละเอียดผู้ได้รับบาดเจ็บ และเสียชีวิต จากการปะทะทั้งฝ่ายตำรวจ ผู้ชุมนุม

จากการศึกษาพบว่าในภาพรวมผู้สื่อข่าวภาคสนามของช่อง TNN24 มีความระมัดระวังในการใช้ภาษารายงาน ไม่ปรากฏการใช้ภาษาที่สะท้อนอคติหรือความคิดเห็นของผู้รายงาน

### ช่อง Nation Channel

เน้นการรายงานสถานการณ์จากบริเวณรอบศูนย์เยาวชนกรุงเทพฯ (ไทย-ญี่ปุ่น) ดินแดงเป็นหลัก โดยเฉพาะเหตุการณ์เผชิญหน้า/ปะทะระหว่างผู้ชุมนุมและเจ้าหน้าที่ตำรวจ โดยรายงานสถานการณ์จากฝั่งผู้ชุมนุมเป็นส่วนใหญ่

จากการศึกษาพบว่าในภาพรวมผู้สื่อข่าวภาคสนามของช่อง Nation ยื่นรายงานในจุดที่อยู่ใกล้ผู้ชุมนุมค่อนข้างมาก โดยเฉพาะในช่วงเช้าที่เกิดเหตุการณ์รุนแรง ในบางกรณีมีการสอดแทรกอารมณ์ และความเห็นในการรายงานสถานการณ์ด้วย

#### **ตัวอย่างข้อความที่แสดงถึงการสอดแทรกอารมณ์และความคิดเห็นของผู้สื่อข่าว**

"ก็ค่อนข้างควบคุมลำบากนะคะ เพราะว่าตั้งแต่เช้าแกนนำไม่ได้สั่งให้ทำอะไรเลย แต่ก็ป็นเข้าไปแล้ว แล้วก็มีการขว้างปาขวดน้ำ เศษไม้เข้าไปหาตำรวจก่อนคะ พอแกนนำเห็นก็ห้ามปรามบ้าง ก็ค่อนข้างควบคุมยากคะ"

### 5. การเกริ่นนำ/ สรุปความ และตั้งคำถาม ของพิธีกร/ผู้ประกาศข่าว

จากการศึกษาพบว่าในภาพรวมผู้ประกาศ/พิธีกรรายการข่าวในสถานีโทรทัศน์ฟรีทีวีเกือบทุกช่องมีความระมัดระวังในการรายงานเหตุการณ์การเผชิญหน้าระหว่างผู้ชุมนุมกลุ่ม คปท. และเจ้าหน้าที่ตำรวจ โดยไม่พบว่ามี การสอดแทรกความเห็น หรือใช้ภาษาที่สื่อถึงความไม่เป็นกลางในการตั้งคำถาม เกริ่นนำ หรือการสรุปเหตุการณ์ ยกเว้นช่อง 3 พบว่ายังมีการใช้ภาษาในลักษณะชี้หน้า การใส่ความคิดเห็น และการคาดการณ์ที่อาจนำไปสู่ความรุนแรงในบางกรณี

#### **ตัวอย่างข้อความที่แสดงถึงการสอดแทรกอารมณ์และความคิดเห็นของพิธีกร/ ผู้ประกาศข่าว**

"ขณะนี้กำลังใช้คิมตัดกัญแจอยู่ เพื่อหาทางเข้าไปภายใน จะเกิดเหตุการณ์เหมือนเมื่อวานหรือไม่ ซึ่งถ้าเกิดก็คงจะเป็นความวุ่นวายพอสมควร... ในส่วนของกกด. 5 คน ยังไม่สามารถเข้าไปข้างใน โดยถ้า คปท."

พยายามจะเข้าไปเหมือนเมื่อวานก่อน ก็คงจะวนวายพอสมควร”

“เหมือนกับว่ามีการเจรจากันแล้วว่าจะจบ แต่ก็ไม่จบใช่ไหมครับ”

ในส่วนของสถานีโทรทัศน์ดาวเทียมทั้ง 3 ช่อง พบว่ามีเพียงช่อง Nation เพียงช่องเดียวที่พิธีกร/ผู้ประกาศข่าวมีการสอดแทรกความเห็น หรือใช้ภาษาที่สื่อถึงความไม่เป็นกลางในการตั้งคำถาม เกริ่นนำ หรือการสรุปเหตุการณ์ค่อนข้างมาก

**ตัวอย่างข้อความที่แสดงถึงการสอดแทรกอารมณ์และความคิดเห็นของพิธีกร/ ผู้ประกาศข่าว**

“ทางข้างใน ทั้งผู้สมัคร และ กต. มองสถานการณ์ข้างนอกยังโง่งมบ้างคะ เพราะตัวเองกำลังจะเดินหน้าทั้งที่สถานการณ์ข้างนอกเป็นแบบนี้”

“...พยายามจะทำให้เสร็จโดยเร็วที่สุด ด้วยหวังว่าผ่านพ้นการจับสลากไปแล้ว ผมคิดว่า กต. ก็คงคิดว่า คปท. ล่าถอยกลับไปมั้ง”

## 6. วิธีการนำเสนอภาพเหตุการณ์

จากการศึกษาพบว่าสถานีโทรทัศน์ฟรีทีวีส่วนใหญ่ยังมีการนำเสนอภาพเหตุการณ์เผชิญหน้าระหว่างผู้ชุมนุมและเจ้าหน้าที่มาใช้ซ้ำ โดยไม่มีการระบุว่าเป็นแฟ้มภาพ ยกเว้นช่อง 5 และช่องไทยพีบีเอส โดยผู้ประกาศข่าว และผู้สื่อข่าวภาคสนามจะคอยเน้นย้ำกับผู้ชมว่าภาพดังกล่าวเป็นภาพรายงานสด หรือภาพจากเหตุการณ์ก่อนหน้า ในกรณีที่มีการนำกลับมาใช้ในการรายงานซ้ำ

**ช่อง ไทยพีบีเอส**

**ตัวอย่างข้อความ**

“สถานการณ์ล่าสุดแกนนำคปท ให้ผู้ชุมนุมนั้นกลับไปรวมตัวกันที่บริเวณท่าเนียบรัฐบาล บริเวณสะพานชมัยมรุเชษฐซึ่งเป็นที่ตั้งของ คปท เพราะมีกระแสข่าวว่าจะมีการเข้าสลายการชุมนุม ซึ่งสถานการณ์ที่ติดแต่นั้นค่อนข้างที่จะเบาบางลงไปบ้างแล้วนครับ แต่ว่าเรามีภาพสถานการณ์ก่อนหน้านี้ ช่วงเวลาประมาณ 9.00 10.00 11.00 ซึ่งมีการปะทะกันอย่างต่อเนื่องของทั้ง 2 ฝ่าย นี่เป็นภาพถ่ายจากหนูน้อยเจ้าเวหาทีมข่าวไทยพีบีเอส ซึ่งบินถ่ายเมื่อประมาณ 10 นาฬิกา จุดที่ประตู 1 ของศูนย์เยาวชนไทยญี่ปุ่นดินแดง”

ผลการศึกษาพบว่าสถานีโทรทัศน์ฟรีทีวีส่วนใหญ่ มีการใช้ภาพที่สอดคล้องกับเนื้อหาการรายงาน โดยส่วนใหญ่เป็นภาพจากมุมมองของผู้ชุมนุม/ หลังแนวผู้ชุมนุม/ หรือบริเวณด้านข้าง เนื่องจากผู้สื่อข่าวภาคสนามส่วนใหญ่ไม่สามารถเข้าไปในบริเวณอาคาร/ ตำแหน่งที่ตั้งของเจ้าหน้าที่ตำรวจได้ โดยจากการศึกษาพบว่าช่องไทยพีบีเอสเป็นเพียงช่องเดียวที่มีการใช้ภาพมุมสูงเพื่อให้เห็นเหตุการณ์เผชิญหน้า/ ปะทะจากทั้งสองฝ่าย

นอกจากนี้ยังพบว่าสถานีโทรทัศน์ฟรีทีวีส่วนใหญ่มีการหลีกเลี่ยงการใช้ภาพในลักษณะที่เน้นย้ำให้เห็นบาดแผลของผู้บาดเจ็บ ยกเว้นช่อง 9 ที่พบว่ามีการขยาย (Zoom) ให้เห็นภาพบาดแผลของเจ้าหน้าที่ตำรวจ และช่างภาพ และมีการเล่นภาพซ้ำวน (Replay) ในบางกรณี

จากการศึกษาสถานีโทรทัศน์ดาวเทียมทั้ง 3 ช่องพบว่า ช่อง Spring News มีการนำเอาภาพเหตุการณ์เผชิญหน้าระหว่างผู้ชุมนุมและเจ้าหน้าที่มาใช้ซ้ำ โดยไม่มีการระบุว่าเป็นแฟ้มภาพ ยกเว้นช่อง TNN24 และช่อง Nation ที่ผู้ประกาศข่าว และผู้สื่อข่าวภาคสนามจะคอยเน้นย้ำกับผู้ชมว่าภาพดังกล่าวเป็นภาพรายงานสดหรือภาพจากเหตุการณ์ก่อนหน้า ในกรณีที่มีการนำกลับมาใช้ในการรายงานซ้ำ

#### ช่อง TNN24

##### ตัวอย่างข้อความ

"ซึ่งขณะนี้ยังคงมีเสียงป็นดังขึ้นเป็นระยะๆ ทาง จนท.ตร. ยังใช้แก๊สน้ำตา เพื่อป้องกันไม่ให้กลุ่มผู้ชุมนุมมีการเคลื่อนตัวเข้าไปด้านใน เวลานี้มีผู้บาดเจ็บทั้งกลุ่มผู้ชุมนุมและจนท.ตร.ด้วยพื้นที่สนามกีฬาฯ ยังไม่สามารถใช้คำว่า สถานการณ์คลี่คลายลงได้เลย แม้ว่าเมื่อสักครู่ที่ผ่านมา หัวหน้าฝ่ายรักษาความปลอดภัยจะเข้าไปเจรจากับ ตร. ที่รักษาพื้นที่อยู่ด้านใน ความขุมนวุ่นวายที่เกิดขึ้นบริเวณด้านหน้าสนามกีฬาฯ ก็เกิดขึ้นต่อเนื่องตลอดหลายชั่วโมงที่ผ่านมา ภาพที่เห็นเป็นภาพที่บันทึกไว้ตั้งแต่เวลา 13.00น. ต่อเนื่องมาถึงเวลา 14.30น. เมื่อสักครู่ที่ผ่านนี้เอง ระหว่างประตู1 และ2 จะเห็นว่ายังคงมีความขุมนวุ่นวายให้เห็นต่อเนื่องจากช่วงเช้าและช่วงสายที่ผ่านมา"

ในส่วนของสถานีโทรทัศน์ดาวเทียมทั้ง 3 ช่อง เน้นการใช้ภาพที่มาจากมุมมองของผู้ชุมนุม/ หลังแนวผู้ชุมนุม/ หรือบริเวณด้านข้าง เนื่องจากผู้สื่อข่าวภาคสนามส่วนใหญ่ไม่สามารถเข้าไปในบริเวณอาคาร/ ตำแหน่งที่ตั้งของเจ้าหน้าที่ตำรวจได้ โดยเฉพาะช่อง Nation เน้นการรายงานสดเป็นหลัก จึงมีการเชื่อมสัญญาณภาพจากสถานีโทรทัศน์ช่องอื่นๆ เช่น T-News และ Bluesky เพื่อใช้ประกอบการรายงานสดด้วย ส่วนช่อง Spring News ในช่วงเช้ามีการเกาะติดสถานการณ์ผ่านหน้าจอเล็ก ด้วยการเชื่อมสัญญาณจากช่อง Bluesky ตลอดทั้งรายการ นอกจากนี้ยังพบว่าสถานีโทรทัศน์ดาวเทียมช่อง TNN24 และ Nation มีการนำเสนอที่เน้นย้ำให้เห็นภาพบาดแผลของผู้บาดเจ็บ ยกเว้น ช่อง Spring News ที่มีการเซนเซอร์ภาพบาดแผล

## สรุป/ อภิปรายผลการศึกษา

จากการศึกษาการนำเสนอการรายงานสดเหตุการณ์การปะทะกันระหว่างเจ้าหน้าที่ตำรวจและกลุ่มผู้ชุมนุมเครือข่ายนักศึกษาและประชาชนปฏิรูปประเทศไทย (คปท.) ในวันที่ 26 ธันวาคม 2556 ที่ศูนย์เยาวชนกรุงเทพฯ (ไทย-ญี่ปุ่น) ดินแดง ของรายการข่าวทางฟรีทีวี และทีวี่ดาวเทียม ทั้ง 9 สถานี ระหว่างวันที่ 26 ธ.ค. 2556 สามารถสรุปได้ดังนี้

### 1. การให้พื้นที่ข่าว

พบว่าในภาพรวม สถานีโทรทัศน์ดาวเทียมให้ความสำคัญกับการรายงานสดเหตุการณ์การปะทะกันระหว่างเจ้าหน้าที่ตำรวจและกลุ่มผู้ชุมนุมเครือข่ายนักศึกษาและประชาชนปฏิรูปประเทศไทย (คปท.) มากกว่าสถานีโทรทัศน์ฟรีทีวี โดยช่อง Nation ให้พื้นที่สัดส่วนเวลาในการรายงานสดมากที่สุด ในขณะที่ช่อง 5 ให้พื้นที่สัดส่วนเวลาในการรายงานสดน้อยที่สุด ที่สุด ด้าน ThaiPBS ถือเป็นช่องที่มีการให้พื้นที่สัดส่วนเวลาในการรายงานสดมากที่สุดในกลุ่มฟรีทีวี ในส่วนของความเร็วในการรายงานสดเหตุการณ์พบว่า ในช่วงเช้า ช่อง 3 รายงานสดรวดเร็วที่สุด (7.19 น.) รองลงมา คือช่องไทยพีบีเอส (7.26 น.) และช่อง Spring News (7.36 น.) ตามลำดับ ส่วนในช่วงบ่ายช่อง TNN24 รายงานสดรวดเร็วที่สุด (13.41 น.) รองลงมาคือช่อง ไทยพีบีเอส (14.00 น.) และช่อง 9 (15.00 น.) ตามลำดับ ซึ่งสถานีโทรทัศน์ฟรีทีวีและดาวเทียมใช้การรายงานสดผ่านโทรศัพท์ และรายงานสดผ่านภาพและเสียง ขึ้นอยู่กับความสะดวกและความปลอดภัยของผู้สื่อข่าวภาคสนาม

ในส่วนของจำนวนผู้สื่อข่าวภาคสนามและตำแหน่งในการรายงานสด ในส่วนของสถานีโทรทัศน์ฟรีทีวีพบว่า ช่อง 7 9 11 และไทยพีบีเอส ส่งผู้สื่อข่าวภาคสนามลงพื้นที่มากที่สุดคือ 3 คน ส่วนช่อง 5 ส่งผู้สื่อข่าวภาคสนามลงพื้นที่น้อยที่สุด คือ 1 คน โคนช่องไทยพีบีเอสนั้นมีตำแหน่งการรายงานสดที่หลากหลายมากที่สุด คือ 6 จุด ส่วนช่อง 5 และ 11 มีตำแหน่งรายงานสดน้อยที่สุดเพียง 1 จุด

ในส่วนของโทรทัศน์ดาวเทียมพบว่า ช่อง Nation ส่งผู้สื่อข่าวภาคสนามลงพื้นที่มากที่สุด 8 คน ส่วนช่อง Spring News และ TNN24 ส่งผู้สื่อข่าวภาคสนามไป 5 คน โดยช่อง Spring News และ Nation มีตำแหน่งการรายงานสดมากที่สุด 4 จุด ส่วนช่อง TNN24 มีตำแหน่งรายงานสด 3 จุด

ในส่วนของเนื้อหาที่นำเสนอพบว่าผู้สื่อข่าวภาคสนามของแต่ละช่องเกาะติดสถานการณ์อยู่ในพื้นที่ ซึ่งส่วนใหญ่จะเน้นการรายงาน การเผชิญหน้า/ ปะทะกันระหว่าง ผู้ชุมนุม และ จนท ตำรวจ เป็นหลัก รองลงมาเป็นการรายงานจำนวน และการให้รายละเอียดผู้ได้รับบาดเจ็บ และเสียชีวิต จากการปะทะ ทั้ง ฝ่ายตำรวจ ผู้ชุมนุม ผู้สื่อข่าว และประชาชนทั่วไป

## 2. การทำหน้าที่ของพิธีกร/ ผู้ประกาศข่าว/ผู้สื่อข่าวภาคสนามในการรายงานสถานการณ์สด

ในส่วนของสถานีโทรทัศน์ฟรีทีวี พบว่าการทำหน้าที่ของผู้สื่อข่าวภาคสนามส่วนใหญ่มีความระมัดระวังในการใช้ภาษาในการรายงานสถานการณ์ มีเพียงบางช่อง เช่น ช่อง 3 7 11 และไทยพีบีเอส ที่ผู้สื่อข่าวอาจมีการสอดแทรกอารมณ์ และความเห็นบ้างในบางกรณี โดยเฉพาะช่อง 3 ยังมีการใช้ภาษาในลักษณะชี้นำ การใส่ความคิดเห็น และการคาดการณ์ที่อาจนำไปสู่ความรุนแรงบ้างในบางกรณี

ในส่วนของสถานีโทรทัศน์ดาวเทียมพบว่าการทำหน้าที่ของผู้สื่อข่าวภาคสนามส่วนใหญ่มีความระมัดระวังในการใช้ภาษาในการรายงานสถานการณ์ มีเพียงช่อง Nation เพียงช่องเดียวที่ผู้สื่อข่าวอาจมีการสอดแทรกอารมณ์ และความเห็นบ้างในบางกรณี และพิธีกร/ ผู้ประกาศข่าวมีการสอดแทรกความเห็นหรือใช้ภาษาที่สื่อถึงความไม่เป็นกลางในการตั้งคำถาม เกินน้าหรือการสรุปเหตุการณ์ค่อนข้างมาก

## 3. ภาพประกอบการรายงาน

การนำเสนอภาพเหตุการณ์ ในส่วนของสถานีโทรทัศน์ฟรีทีวีการรายงานสดส่วนใหญ่มีการนำภาพเหตุการณ์มาใช้ซ้ำ โดยไม่ระบุว่าเป็นแฟ้มภาพ มีเพียงช่อง 5 และ ไทยพีบีเอสที่ใช้วิธีการเน้นย้ำกับผู้ชมว่าภาพดังกล่าวเป็นภาพรายงานสด หรือภาพจากเหตุการณ์ก่อนหน้า ในกรณีที่มีการนำกลับมาใช้ในการรายงานซ้ำ นอกจากนี้ยังพบว่าส่วนใหญ่หลีกเลี่ยงการใช้ภาพที่เห็นบาดแผล ยกเว้นช่อง 9 ที่มีการขยายให้เห็นบาดแผล และใช้ภาพวนซ้ำ

นอกจากนี้ยังพบว่าช่องไทยพีบีเอสมีการใช้ภาพมุมสูงเพื่อให้เห็นเหตุการณ์เผชิญหน้า/ปะทะจากทั้งสองฝ่าย ซึ่งไม่พบการรายงานลักษณะนี้ในช่องอื่นๆ

ในส่วนของสถานีโทรทัศน์ดาวเทียมพบว่าช่อง Spring News มีการนำเอาภาพเหตุการณ์เผชิญหน้าระหว่างผู้ชุมนุมและเจ้าหน้าที่มาใช้ซ้ำ โดยไม่มีการระบุว่าเป็นแฟ้มภาพ มีเพียงช่อง TNN24 และช่อง Nation ที่ผู้ประกาศข่าว และผู้สื่อข่าวภาคสนามจะคอยเน้นย้ำกับผู้ชมว่าภาพดังกล่าวเป็นภาพรายงานสดหรือภาพจากเหตุการณ์ก่อนหน้า ในกรณีที่มีการนำกลับมาใช้ในการรายงานซ้ำ

นอกจากนี้ยังพบว่าภาพที่ใช้ในการรายงานของสถานีโทรทัศน์ดาวเทียมส่วนใหญ่เป็นภาพที่มาจากด้านหลังของผู้ชุมนุม อีกทั้งใช้ภาพสดจากการการเชื่อมต่อสัญญาณจากสถานีโทรทัศน์ดาวเทียมช่องอื่นๆ ประกอบการรายงาน เช่น BlueSky T-News เป็นต้น

### ข้อเสนอแนะ

1. หน่วยงานและองค์กรที่เกี่ยวข้อง เช่น สมาคมนักข่าววิทยุและโทรทัศน์ไทย สภาวิชาชีพวิทยุและโทรทัศน์ไทย ควรมีการอบรมให้ความรู้และถอดบทเรียนเรื่องจริยธรรมในการนำเสนอเหตุการณ์ความขัดแย้ง การชุมนุม การประท้วง การจลาจล การปะทะ การปราบปรามที่รุนแรง ฯลฯ ให้กับ บรรณาธิการ ผู้ประกาศข่าว ผู้สื่อข่าว ผู้สื่อข่าวภาคสนาม ช่างภาพ ตลอดจนบุคลากรที่เกี่ยวข้อง

2. สื่อโทรทัศน์ควรกำหนดข้อจรรยาบรรณ (Code of Ethics) และแนวทางปฏิบัติ (Code of Conduct) ในการนำเสนอเหตุการณ์ความขัดแย้ง ฯลฯ อย่างเป็นรูปธรรม เพื่อนำมาเป็นกรอบในการปฏิบัติร่วมกันต่อไป