

(รายงานฉบับสมบูรณ์)

<p>มูลนิธิสื่อมวลชนศึกษา Foundation for Media Studies โครงการพัฒนาบทเรียน องค์ความรู้ และปฏิบัติการ การศึกษาเฝ้า ระวังสื่อ เพื่อสุขภาพะสังคม Media Monitor</p>	<p>เลขที่ 10 ห้อง 10 ถนนพหลโยธิน ซอย 3 แขวงสามเสนใน เขตพญาไท กทม. 10400 โทรศัพท์ / โทรสาร 02 279 9173 Email: mediamonitorth@gmail.com Website : www.mediamonitor.in.th</p>
 <p>มูลนิธิสื่อมวลชนศึกษา (Foundation for Media Studies)</p>	<p>รายงานผลการศึกษารอบที่ 88 การศึกษาวิเคราะห์ผังและเนื้อหารายการ เดือนกุมภาพันธ์ 2558 ของโทรทัศน์ดิจิทัล กลุ่มบริการสาธารณะ</p>
<p>ได้รับการสนับสนุนจาก สำนักงานกองทุนสนับสนุนการสร้างเสริมสุขภาพ (สสส.)</p> 	

คณะผู้ทำงานโครงการ

ที่ปรึกษาโครงการฯ

- รศ.ดร. วิลาสินี อดุลยานนท์

คณะกรรมการวิชาการ

- ดร.สมเกียรติ ตั้งกิจวานิชย์
- นายชวรงค์ ลิมป์ปัทมปาณี
- รศ.ดร.นวลน้อย ตีรรัตน์
- น.ส.เข็มพร วิรุณราพันธ์
- ดร.ธีรรัตน์ วงศ์ชนะนอก
- ดร.มานะ ตีรยาภิวัฒน์
- อาจารย์สุภาพร โพธิ์แก้ว

ที่ปรึกษาคณะกรรมการวิชาการ

- พญ.พรรณพิมล วิบุลากร
- ดร.เจษฎ์ โทณะวณิก

ผู้อำนวยการโครงการ

- ดร.เอื้อจิต วิโรจน์ไตรรัตน์

คณะรับผิดชอบดำเนินงานศึกษาวิเคราะห์เนื้อหาสื่อ

- นายศิริระ จันทร์เจือมาศ
- นางสาวนพรัตน์ จิตรครบุรี
- นางสาวชัชชนวรรณ ศักดิ์เจริญชัยกุล
- นางสาวเมธิรา อินทร์สวาท
- นายณัฐพล ศุภสิทธิ์

- นายอัครังค์ จิตตะประสาทะ
- นายอดิศร บุญญปฺรานนท์
- นางสาวมัทนา นันตา

ติดต่อโครงการฯ

โครงการพัฒนาบทเรียน องค์ความรู้ และปฏิบัติการการศึกษาเฝ้าระวังสื่อ เพื่อสุขภาวะสังคม
เลขที่ 10 ห้องที่ 10 ถนนพหลโยธิน ซอย 3 แขวงสามเสนใน เขตพญาไท กรุงเทพฯ 10400

โทรศัพท์ / โทรสาร 02 279 9173

E-mail: mediamonitorth@gmail.com

Website: www.mediainitor.in.th

ส่วนที่ 1	ที่มาและความสำคัญ _____	5
	วัตถุประสงค์การศึกษา _____	6
	หน่วยการศึกษา _____	6
	วิธีการศึกษา _____	6
	แนวคิด ทฤษฎี และงานวิจัยที่เกี่ยวข้อง _____	6
	หน่วยและนियามการวัด _____	13
	กรอบการศึกษา _____	20
ส่วนที่ 2	ผลการศึกษา _____	21
	กิจการบริการสาธารณะประเภทที่หนึ่ง ช่อง ไทยพีบีเอส _____	21
	อภิปรายผลการศึกษา ช่อง ไทยพีบีเอส _____	26
	กิจการบริการสาธารณะประเภทที่สอง ช่อง 5 _____	30
	อภิปรายผลการศึกษา ช่อง 5 _____	38
	กิจการบริการสาธารณะประเภทที่สอง ช่อง 11 _____	42
	อภิปรายผลการศึกษา ช่อง 11 _____	49
ส่วนที่ 3	ข้อเสนอแนะ _____	53
ภาคผนวก	_____	54
บรรณานุกรม	_____	55

ที่มาและความสำคัญ

องค์การการศึกษาวิทยาศาสตร์และวัฒนธรรมแห่งสหประชาชาติ (UNESCO) ได้ให้คำจำกัดความของ กิจกรรมกระจายเสียงและกิจการวิทยุโทรทัศน์เพื่อบริการสาธารณะ (Public Service Broadcasting หรือ PBS) ว่าเป็นการกระจายเสียงและแพร่ภาพที่บริหารจัดการโดยสาธารณะเพื่อสาธารณะ มีประชาชนเป็นเจ้าของ และปราศจากการแทรกแซงจากอำนาจรัฐ และอำนาจทุน¹

สำหรับประเทศไทย พ.ร.บ.การประกอบกิจการกระจายเสียงและกิจการวิทยุโทรทัศน์ พ.ศ. 2551 และพ.ร.บ.องค์การจัดการคลื่นความถี่และกำกับการประกอบกิจการกระจายเสียง วิทยุโทรทัศน์ และกิจการโทรคมนาคม พ.ศ. 2553 ได้กำหนดให้มีการประกอบกิจการโทรทัศน์ประเภทบริการสาธารณะ 3 กลุ่ม ได้แก่ 1) กิจการโทรทัศน์ที่มีวัตถุประสงค์หลักเพื่อการส่งเสริมความรู้ การศึกษา และวัฒนธรรม ฯลฯ 2) กิจการโทรทัศน์ที่มีวัตถุประสงค์หลักเพื่อความมั่นคงของรัฐหรือความปลอดภัยสาธารณะ และ 3) กิจการโทรทัศน์ที่มีวัตถุประสงค์หลักเพื่อกระจายข้อมูลข่าวสารเพื่อส่งเสริมความเข้าใจอันดีระหว่างรัฐบาล/รัฐสภากับประชาชน โดยมี กสทช. ทำหน้าที่จัดสรรคลื่นความถี่และกำกับดูแลการประกอบกิจการ

จากที่ประชุมคณะกรรมการกิจการกระจายเสียงและกิจการโทรทัศน์ไทย (กสท.) วันที่ 25 มีนาคม พ.ศ. 2556 มีมติเห็นชอบ 3 ต่อ 2 เสียง ในการกำหนดช่องสำหรับกิจการบริการสาธารณะโทรทัศน์ระบบดิจิตอล จำนวน 12 ช่อง ซึ่งกำหนดประเภทและคุณสมบัติผู้มีสิทธิยื่นขอใบอนุญาตตามมาตรา 10 ใน พ.ร.บ.การประกอบกิจการกระจายเสียงและกิจการโทรทัศน์ พ.ศ. 2551 ทั้งนี้ ที่วีดิจิตอลสาธารณะ 12 ช่องตามกำหนดของ กสท.แบ่งเป็น 2 กลุ่ม ได้แก่ 1) กลุ่มผู้ประกอบการรายเดิม 3 ช่อง คือ ช่อง 5 ช่อง 11 และไทยพีบีเอส (ช่องไทยพีบีเอสได้ช่องที่วีดิจิตอลสาธารณะตามสิทธิการเป็นผู้ประกอบการรายเดิมแล้ว ยังได้เพิ่มอีก 1 ช่องภายใต้บันทึกข้อตกลงเบื้องต้น (MOU) ที่ทำไว้กับ กสทช.) ซึ่งได้รับสิทธิออกอากาศ "ที่วีดิจิตอลสาธารณะ" คู่ขนานกับระบบ "แอนะล็อก" เพื่อเป็นการให้บริการประชาชนทั่วไปได้เข้าถึงระบบดิจิตอลไปจนกว่าจะสิ้นสุดระยะเวลาการใช้คลื่นความถี่แอนะล็อก ตามมาตรา 82 และมาตรา 83 ของ พ.ร.บ.องค์การจัดสรรคลื่นความถี่ พ.ศ. 2553 และ 2) กลุ่มผู้ประกอบการรายใหม่ 8 ช่อง ซึ่ง กสท. จะพิจารณาให้ใบอนุญาตตามคุณสมบัติและแผนงานที่เหมาะสม กับหน่วยงานสาธารณะที่กำหนดไว้ใน มาตรา 11 ของ พ.ร.บ.การประกอบกิจการฯ พ.ศ. 2551

ด้วยเหตุนี้ มีเดียมอนิเตอร์ จึงสนใจศึกษาเนื้อหาผังรายการของช่อง 5 ช่อง 11 และช่องไทยพีบีเอส ซึ่งถือเป็นผู้ประกอบการรายเดิม ที่ได้รับสิทธิการออกอากาศในฐานะที่วีดิจิตอลสาธารณะ อย่างเปรียบเทียบกับนิยามความเป็นกิจการบริการสาธารณะตามที่กฎหมายกำหนด ตลอดจนนโยบาย หรือแผนการจัดทำรายการประจำปีของแต่ละช่อง เพื่อการเปลี่ยนผ่านไปสู่กิจการบริการสาธารณะเพื่อสาธารณะตามเจตนารมณ์ของกฎหมาย

¹ <http://www.unesco.org/new/en/communication-and-information/media-development/public-service-broadcasting/>

วัตถุประสงค์การศึกษา

เพื่อศึกษาวิเคราะห์ผังและเนื้อหารายการของโทรทัศน์ดิจิทัล กลุ่มบริการสาธารณะ โดยใช้เกณฑ์ประกาศ กสทช. พ.ร.บ.องค์การกระจายเสียงและแพร่ภาพสาธารณะแห่งประเทศไทย รวมทั้งระเบียบอื่น และผลการศึกษาที่เกี่ยวข้อง

หน่วยการศึกษา

สถานีโทรทัศน์ดิจิทัล กลุ่มบริการสาธารณะ 3 ประเภท ได้แก่ ประเภทที่ 1 ช่องไทยพีบีเอส ประเภทที่ 2 ช่อง 5 และ ประเภทที่ 3 ช่อง 11 ระหว่างวันที่ 13-19 กุมภาพันธ์ พ.ศ. 2558 ตลอด 24 ชั่วโมง

วิธีการศึกษา

1. สืบค้นผังรายการเดือนกุมภาพันธ์ 2558 จากเว็บไซต์ของสถานีโทรทัศน์ที่ศึกษา
2. ศึกษาผังรายการเปรียบเทียบกับเนื้อหารายการตามที่ออกอากาศจริง
3. วิเคราะห์และสรุปผลการศึกษา ตามวัตถุประสงค์ที่กำหนด

แนวคิดและงานวิจัยที่เกี่ยวข้อง

1. พ.ร.บ.ประกอบกิจการกระจายเสียงและกิจการโทรทัศน์ พ.ศ. 2551 หมวด 1 การประกอบกิจการกระจายเสียงและกิจการโทรทัศน์ ส่วนที่ 1 กิจการกระจายเสียงและกิจการโทรทัศน์ที่ใช้คลื่นความถี่ และ ประกาศ กสทช. เรื่อง หลักเกณฑ์และวิธีการอนุญาตการให้บริการกระจายเสียงหรือโทรทัศน์ 2555 ในภาคผนวก ก คุณสมบัติ ลักษณะผังรายการ สัดส่วนรายการ และการหารายได้ การให้บริการกระจายเสียงหรือโทรทัศน์ ประเภทกิจการบริการสาธารณะ พิจารณา 3 ส่วน ดังนี้

1.1 การให้บริการกระจายเสียงหรือโทรทัศน์ ประเภทกิจการบริการสาธารณะ ได้ออกใบอนุญาตสำหรับการประกอบกิจการที่มีวัตถุประสงค์หลักเพื่อการบริการสาธารณะ แบ่งเป็นสามประเภท ดังนี้

- ใบอนุญาตประกอบกิจการบริการสาธารณะประเภทที่หนึ่ง ออกให้สำหรับกิจการกระจายเสียงหรือกิจการโทรทัศน์ที่มีวัตถุประสงค์หลักเพื่อการส่งเสริมความรู้ การศึกษา

ศาสนา ศิลปะและวัฒนธรรม วิทยาศาสตร์และเทคโนโลยีและสิ่งแวดล้อม การเกษตร และการส่งเสริมอาชีพอื่น ๆ สุขภาพ อนามัย กีฬา หรือการส่งเสริมคุณภาพชีวิตประชาชน

- ใบอนุญาตประกอบกิจการบริการสาธารณะประเภทที่สอง ออกให้สำหรับกิจการกระจายเสียงหรือกิจการโทรทัศน์ที่มีวัตถุประสงค์หลักเพื่อความมั่นคงของรัฐหรือความปลอดภัยสาธารณะ
- ใบอนุญาตประกอบกิจการบริการสาธารณะประเภทที่สาม ออกให้สำหรับกิจการกระจายเสียงหรือกิจการโทรทัศน์ที่มีวัตถุประสงค์หลักเพื่อการกระจายข้อมูลข่าวสารเพื่อส่งเสริมความเข้าใจอันดีระหว่างรัฐบาลกับประชาชนและรัฐสภากับประชาชน การกระจายข้อมูลข่าวสารเพื่อส่งเสริมสนับสนุนในการเผยแพร่และให้การศึกษาแก่ประชาชนเกี่ยวกับการปกครองในระบอบประชาธิปไตยอันมีพระมหากษัตริย์ทรงเป็นประมุข บริการข้อมูลข่าวสารอันเป็นประโยชน์สาธารณะแก่คนพิการ คนด้อยโอกาส หรือกลุ่มความสนใจที่มีกิจกรรมเพื่อประโยชน์สาธารณะหรือบริการข้อมูลข่าวสารอันเป็นประโยชน์สาธารณะอื่น

1.2 การหารายได้การให้บริการกระจายเสียงหรือโทรทัศน์ ประเภทกิจการบริการสาธารณะ

- ผู้รับใบอนุญาตให้บริการกระจายเสียงหรือโทรทัศน์ ประเภทกิจการบริการสาธารณะประเภทที่หนึ่งและประเภทที่สาม จะหารายได้จากการโฆษณาไม่ได้ เว้นแต่เป็นการหารายได้โดยการโฆษณาหรือเผยแพร่ข่าวสารเกี่ยวกับงานหรือกิจการของหน่วยงานของรัฐหรือรัฐวิสาหกิจ สมาคม มูลนิธิ หรือนิติบุคคลอื่นที่มีวัตถุประสงค์ในการดำเนินกิจการเพื่อประโยชน์สาธารณะโดยไม่แสวงหาผลกำไรในทางธุรกิจ หรือการเสนอภาพลักษณ์ขององค์กร บริษัท และกิจการโดยมิได้มีการโฆษณาสรรพคุณ คุณประโยชน์ หรือคุณภาพของผลิตภัณฑ์ที่เกี่ยวข้องทั้งทางตรงและทางอ้อม
- ผู้รับใบอนุญาตให้บริการกระจายเสียงหรือโทรทัศน์ ประเภทกิจการบริการสาธารณะประเภทที่สอง อาจหารายได้ตามประเภทกิจการบริการสาธารณะประเภทที่หนึ่งและประเภทที่สามหรือโฆษณาบริการทางธุรกิจทั้งทางตรงและทางอ้อมก็ได้ แต่เมื่อรวมกันแล้วต้องไม่เกินชั่วโมงละสิบนาที โดยเมื่อรวมเวลาโฆษณาตลอดทั้งวันเฉลี่ยแล้วต้องไม่เกินชั่วโมงละแปดนาที และสามารถหารายได้จากการแบ่งเวลาให้บุคคลอื่นดำเนินรายการ และรายได้จากการขอรับบริจาค สนับสนุนหรืออุดหนุนก็ได้ แต่ทั้งนี้ เมื่อรวมรายได้แล้ว จะต้องเป็นไปเท่าที่เพียงพอต่อการประกอบกิจการ โดยไม่เน้นการแสวงหากำไร

1.3 ลักษณะผังรายการและสัดส่วนรายการ

ลักษณะผังและสัดส่วนรายการ การให้บริการกระจายเสียงหรือโทรทัศน์ ประเภทกิจการบริการสาธารณะ ต้องมีรายการที่เป็นข่าวสารหรือสาระที่เป็นประโยชน์ต่อสาธารณะในสัดส่วนไม่น้อยกว่าร้อยละสิบ โดยคำนวณจากผังรายการตามวิธีการที่คณะกรรมการกำหนด

รายการที่เป็นข่าวสารหรือสาระที่เป็นประโยชน์ต่อสาธารณะตามวรรคหนึ่งหมายความรวมถึง รายการข่าวสาร รายการส่งเสริมความรู้ ความเข้าใจในการปกครองในระบอบประชาธิปไตย รายการส่งเสริมการศึกษา จริยธรรม ศิลปะ วัฒนธรรม การให้ความรู้ความเข้าใจในการพัฒนาเศรษฐกิจ สังคม คุณภาพชีวิต และสิ่งแวดล้อม

2. ประกาศ กสทช. เรื่อง หลักเกณฑ์การจัดทำผังรายการสำหรับบริการให้บริการกระจายเสียงหรือโทรทัศน์ พ.ศ. 2556 พิจารณา 3 ส่วน ดังนี้

2.1 จัดให้มีเนื้อหาสร้างสรรค์สังคมหรือรายการสำหรับเด็กและเยาวชน อย่างน้อยวันละ 60 นาที ในช่วงเวลา 16.00 - 18.00 น. ของทุกวัน และระหว่าง 07.00 - 09.00 น. ในวันเสาร์และอาทิตย์

2.2 ช่วงเวลาเฝ้าระวังเนื้อหาที่อาจไม่เหมาะสม ในเวลา 18.00 - 22.00 น. ของทุกวัน ให้ออกอากาศรายการที่มีเนื้อหาที่เหมาะสมและจะไม่เป็นภัยต่อการพัฒนาการทั้งในด้านสติปัญญา อารมณ์ และสังคมของเด็กและเยาวชน (ตามประกาศ กสทช. เรื่อง ประกาศ กสทช. เรื่อง แนวทางการจัดระดับความเหมาะสมของรายการโทรทัศน์)

2.3 จัดทำผังรายการให้สอดคล้องกับระดับความเหมาะสมของรายการ (เรตติ้ง) ตามภาคผนวก ก ดังนี้

- เรต “ป 3+” เป็นรายการสำหรับเด็กปฐมวัย ผลิตขึ้นสำหรับผู้ชมในวัย 3-5 ปี
- เรต “ด 6+” เป็นรายการสำหรับเด็ก ผลิตขึ้นสำหรับผู้ชมในวัย 6-12 ปี
- เรต “ท” เป็นรายการทั่วไป ที่สามารถรับชมได้ทุกวัย
- เรต “น 13+” เหมาะสำหรับผู้ชมที่มีอายุ 13 ปีขึ้นไป อาจมีภาพ เสียง หรือเนื้อหาที่ต้องใช้ วิจารณญาณในการรับชม ผู้ชมที่มีอายุน้อยกว่า 13 ปี ควรได้รับคำแนะนำ ออกอากาศได้ ในเวลา 20.30-05.00 น.
- เรต “น 18+” เหมาะสำหรับผู้ชมที่มีอายุ 18 ปีขึ้นไป อาจมีภาพ เสียง หรือเนื้อหา ที่ไม่เหมาะสมด้านพฤติกรรม ความรุนแรง เพศ และการใช้ภาษา ส่วนที่ต้องมีแนวคิดอ้างอิง มาสนับสนุนซึ่งต้องใช้วิจารณญาณในการรับชม ผู้ชมที่มีอายุน้อยกว่า 18 ปี ควรได้รับ คำแนะนำ ออกอากาศได้ในเวลา 22.00-05.00 น.
- เรต “ฉ” รายการที่อาจมีภาพ เสียง หรือเนื้อหาที่ไม่เหมาะสม ด้านพฤติกรรม ความรุนแรง เพศและการใช้ภาษา เด็กและเยาวชนไม่ควรรับชม ออกอากาศได้ในเวลา 24.00- 05.00 น.

- รายการที่อาจไม่ต้องระบุเรต หมายถึง รายการข่าว รายการพิเศษ และรายการที่มีความยาวไม่เกิน 5 นาที ให้อยู่ในดุลยพินิจของสถานีฯ ว่าสมควรต้องเป็นรายการที่ต้องมีการจัดระดับความเหมาะสมหรือไม่

3. ประกาศ กสทช. เรื่อง หลักเกณฑ์การจัดทำผังรายการสำหรับการให้บริการกระจายเสียงหรือโทรทัศน์ (ฉบับที่ 2) พ.ศ. 2557 (ประกาศเพิ่ม สำหรับกิจการบริการสาธารณะประเภทที่สอง) ในภาคผนวก ก คุณสมบัติประเภท ลักษณะผังรายการ สัดส่วนรายการ และการหารายได้ การให้บริการกระจายเสียงหรือโทรทัศน์ ประเภทกิจการบริการสาธารณะ

การให้บริการกระจายเสียงหรือโทรทัศน์ ประเภทกิจการบริการสาธารณะประเภทที่สอง ต้องมีรายการที่เหมาะสมกับวัตถุประสงค์ของการประกอบกิจการที่ได้รับใบอนุญาต โดยให้มีรายการข่าวสารหรือสาระที่เป็นประโยชน์ต่อสาธารณะ ดังนี้

3.1 การให้บริการกระจายเสียงหรือโทรทัศน์ ประเภทกิจการบริการสาธารณะประเภทที่สอง เพื่อความมั่นคงของรัฐ ต้องมีรายการที่เป็นข่าวสารหรือสาระที่เป็นประโยชน์ต่อสาธารณะ ซึ่งสะท้อนถึงความมั่นคงของรัฐอย่างใดอย่างหนึ่งดังต่อไปนี้ ไม่น้อยกว่าร้อยละเจ็ดสิบ

- การพิทักษ์รักษา ปกป้องสถาบันพระมหากษัตริย์
- การพิทักษ์ รักษาเอกราช อธิปไตย และบูรณภาพแห่งดินแดน
- การรักษาความสงบเรียบร้อยภายในประเทศ

3.2 การให้บริการกระจายเสียงหรือโทรทัศน์ ประเภทกิจการบริการสาธารณะประเภทที่สอง เพื่อความปลอดภัยสาธารณะ ต้องมีรายการที่เป็นข่าวสารหรือสาระที่เป็นประโยชน์ต่อสาธารณะ ซึ่งสะท้อนถึงความปลอดภัยสาธารณะ เพื่อให้ประชาชนและสังคมอยู่ในภาวะที่ปลอดภัยจากเหตุอันจะทำให้เกิดสิ่งน่ากลัว หรืออันตรายอย่างใดอย่างหนึ่งดังต่อไปนี้ ไม่น้อยกว่าร้อยละเจ็ดสิบ

- การกระทำผิดอาญาทั้งปวง ต่อชีวิต ร่างกาย ทรัพย์สิน เสรีภาพ ชื่อเสียง ความสงบสุขของประชาชน ความเป็นระเบียบเรียบร้อยของสังคม
- การเดินทาง การจราจร การขนส่ง การติดต่อสื่อสารและสารสนเทศ การดำรงชีวิตประจำวัน
- การทำงาน การประกอบอาชีพ อุตสาหกรรม สารเคมี สารพิษ หรือวัตถุอันตราย
- ปัญหาสุขภาพ อนามัย อาหารและยา โรค โรคระบาดทั้งมนุษย์และสัตว์ แมลงและศัตรูพืช
- อัคคีภัย วาตภัย อุทกภัย ตลอดจนภัยพิบัติทางธรรมชาติและสิ่งแวดล้อมและอุบัติเหตุทั้งปวง

4. ประกาศสำนักงาน กสทช. เรื่อง แนวทางการจัดระดับความเหมาะสมของรายการโทรทัศน์ พ.ศ. 2556 พิจารณาเนื้อหาที่อาจไม่เหมาะสม 3 ส่วน ดังนี้

4.1 พฤติกรรมและความรุนแรง พิจารณาจากภาพ เสียง และ เนื้อหาที่อาจทำให้เกิดการเรียนรู้ที่ไม่เหมาะสม 13 ข้อ ดังนี้

- 1) การทำให้ผู้ชมเกิดความสะเทือนใจ สะเทือนขวัญ หวาดกลัว หรือวิตก
- 2) การใช้ความรุนแรงต่อตนเอง
- 3) การใช้ความรุนแรงต่อผู้อื่น
- 4) การใช้ความรุนแรงต่อสิ่งมีชีวิตอื่น หรือวัตถุสิ่งของ
- 5) การแสดงให้เห็นเหตุการณ์หรืออันตรายร้ายแรง
- 6) การใช้อาวุธทำร้ายผู้อื่น ตนเอง สิ่งของ
- 7) การดัดแปลงสิ่งของรอบตัวให้เป็นอาวุธทำร้ายผู้อื่น ตนเอง สิ่งของ
- 8) ความรุนแรงในรูปแบบจินตนาการ
- 9) การกระทำที่ผิดกฎหมาย เกี่ยวกับสารเสพติด แอลกอฮอล์ การพนัน การค้าประเวณี
- 10) พื้นที่หรือสถานที่เฉพาะที่ไม่เหมาะสมสำหรับเด็ก
- 11) เหตุการณ์ กิจกรรม พฤติกรรม หรือความเชื่อ ที่ชักจูงไปสู่อันตราย หรือเสี่ยงต่อการดำเนินชีวิตในวัยเด็ก
- 12) การนำเสนอประเด็นที่เกี่ยวกับ เชื้อชาติ ชาติพันธุ์ เพศ ศาสนา สถานะ ชนชั้น หรือการแสดงที่ก่อให้เกิดทัศนคติในทางลบ ต่อบุคคล หรือกลุ่มบุคคลอื่น
- 13) การใช้ไสยศาสตร์ เวทมนตร์ ปาฏิหาริย์ และเรื่องเหนือธรรมชาติ

4.2 เรื่องทางเพศ พิจารณาจากภาพ เสียง และเนื้อหาที่อาจทำให้เกิดการเรียนรู้ที่ไม่เหมาะสม 3 ข้อ ดังนี้

- 1) ไม่นำเสนอการแต่งกายที่ไม่มิดชิด ไม่เหมาะสมกับกาลเทศะและประเพณี
- 2) การแสดงออกถึงสัมพันธ์ทางเพศที่ส่งผลให้เกิดความรู้สึกละอายทางเพศ และกิริยาท่าทางที่สื่อความหมายทางเพศที่ไม่เหมาะสม
- 3) ค่านิยมเรื่องเพศที่ไม่เหมาะสมกับสังคม และวัฒนธรรมไทย

4.3 ภาษา พิจารณาจากภาพ เสียง และเนื้อหาที่อาจทำให้เกิดการเรียนรู้ที่ไม่เหมาะสม 3 ข้อ ดังนี้

- 1) การใช้ภาษาที่ไม่เหมาะสม ล่อแหลม หมิ่นเหม่ สื่อความหมายในเชิงลบ
- 2) การใช้ภาษาที่ไม่สุภาพ ก้าวร้าว รุนแรง ดูหมิ่น นำมาซึ่งการลดทอนศักดิ์ศรี ความเป็นมนุษย์
- 3) ภาษาสแลง

5. พ.ร.บ. องค์การกระจายเสียงและแพร่ภาพสาธารณะแห่งประเทศไทย พ.ศ.2551 (ส.ส.ท.)² แผนการจัดทำรายการ พ.ศ. 2558 และ ประกาศคณะกรรมการนโยบาย ส.ส.ท. เรื่อง นโยบายประเภทและเนื้อหา รายการ พ.ศ. 2553

5.1 กำหนดประเด็นหลักในการผลิตข่าวและรายการ ส.ส.ท. กำหนดประเด็นเนื้อหาเพื่อนำเสนอและสร้างความตระหนักให้เกิดการเปลี่ยนแปลงสังคม 6 ด้าน ได้แก่ การต่อต้านการทุจริตและคอร์รัปชัน การส่งเสริมประชาธิปไตยและการมีส่วนร่วม ประชาคมอาเซียน ปัญหาสิ่งแวดล้อมและภัยพิบัติ การสร้างสันติภาพภาคใต้ และปฏิรูป

5.2 สัดส่วนกลุ่มเนื้อหารายการ

- ข่าวและรายการข่าว ต้องมีสัดส่วนไม่น้อยกว่า ร้อยละ 60
- สารประโยชน์ และสารบันเทิง ต้องมีสัดส่วนไม่น้อยกว่า ร้อยละ 35
- รายการภาคพลเมือง ต้องมีสัดส่วนไม่น้อยกว่า ร้อยละ 5 โดยมีกระบวนการผลิตจากการมีส่วนร่วมของภาคสังคม (สถาบันการศึกษา/ภาคประชาสังคม/สื่อชุมชน/สื่อพลเมือง/เครือข่ายผู้ผลิตข่าว และรายการอิสระระดับชุมชน) ภายใต้ประเด็นวาระทางสังคมและเนื้อหา 6 ด้าน

5.3 เป้าหมาย

- ข่าวและรายการที่ตอบสนองผู้ชมทุกกลุ่มทั้งคนด้อยโอกาสและคนพิการ
- ข่าวและรายการสื่อพลเมืองสะท้อนการยกระดับคุณภาพการมีส่วนร่วมของประชาชน
- ผังและรายการในวันเสาร์-อาทิตย์ มีเนื้อหาตอบสนองต่อกลุ่มเป้าหมายเด็กและครอบครัว

5.4 นิยามรายการ ส.ส.ท. กำหนดนิยามกลุ่มเนื้อหารายการข่าว สารประโยชน์ และสารบันเทิง ไว้ดังนี้

- กลุ่มรายการข่าวสาร หมายถึง นำเสนอข่าว ข้อเท็จจริง เหตุการณ์สำคัญ ความคิดเห็น สถานการณ์ปัจจุบัน การตรวจสอบติดตามประเด็นสาธารณะที่ส่งผลกระทบต่อสังคม ด้วยจุดมุ่งหมายและรูปแบบที่มีจริยธรรม คุณค่าและน่าติดตาม เช่น ข่าวประจำวันตามช่วงเวลา การสรุปข่าว การวิเคราะห์ข่าว นิตยสารข่าว สารคดีข่าว ข่าวสืบสวนเจาะลึกที่มุ่งผลการเปลี่ยนแปลงเพื่อประโยชน์สาธารณะ เพื่อคุ้มครองผู้บริโภค การพัฒนาสังคมคุณภาพคุณธรรม รวมทั้งการถ่ายทอดสดกิจกรรมหรือเหตุการณ์สำคัญที่ส่งผลกระทบต่อ หรือ มีประโยชน์ต่อประชาชนส่วนใหญ่ ฯลฯ

² พ.ร.บ.องค์การกระจายเสียงและแพร่ภาพสาธารณะแห่งประเทศไทย มาตรา 43

- รายการกลุ่มสาระประโยชน์ หมายถึง กลุ่มรายการที่มีจุดมุ่งหมายเพื่อส่งเสริมการเรียนรู้ การพัฒนาคุณภาพชีวิต การส่งเสริมการศึกษาในวิทยาการสาขาต่าง ๆ ที่สาระและรูปแบบการนำเสนอที่หลากหลายในมิติต่าง ๆ มีคุณค่า น่าสนใจ สร้างสรรค์ รวมทั้งการคิดนอกกรอบ การกระตุ้นให้มีการคิดวิเคราะห์ เพื่อขบปัญหา และ ทางออก หรือ เห็นแนวทางในการแก้ไขปัญหา ทั้งมีรายการสำหรับกลุ่มเฉพาะ เช่น เด็ก เยาวชน ครอบครัว ที่มุ่งหวังสร้างสังคมคุณภาพและคุณธรรมในสถาบันครอบครัว และสถาบันต่าง ๆ ทางสังคม เป็นรายการคุณภาพต้นแบบในการนำเสนอเนื้อหา และรายการสาระประโยชน์ทางการศึกษา แปลกใหม่ น่าติดตาม เป็นประโยชน์ต่อกลุ่มเป้าหมายหลัก รวมทั้งประชาชนทั่วไป รายการกลุ่มสาระประโยชน์ ทางด้านการศึกษาและความรู้วิทยาการสาขาต่าง ๆ ควรจะมีจุดมุ่งหมายเพื่อ
 - 1) พัฒนาทักษะชีวิต ความเข้าใจในเรื่องเพศและความสัมพันธ์กับผู้อื่น เพื่อการเป็นมนุษย์ที่มีคุณภาพและมีความสุข ทั้งสามารถสร้างและแบ่งปันความสุขให้แก่ผู้อื่น
 - 2) เสริมสร้างความเป็นพลเมืองที่มีคุณภาพในระบอบประชาธิปไตย เข้าใจในสิทธิและหน้าที่ที่มีความตื่นตัวสนใจในการมีส่วนร่วมพัฒนาสังคมในด้านต่างๆ
 - 3) ให้ความรู้ในวิทยาการสาขาต่างๆ ที่มีคุณค่า น่าสนใจ เป็นประโยชน์ในการศึกษา และการดำเนินชีวิต
 - 4) พัฒนาคุณภาพชีวิต ส่งเสริมสุขภาพ กาย ใจ ของปัจเจกและสังคม
 - 5) ส่งเสริมคุณธรรม จริยธรรมที่ดีงาม รวมทั้งการนำหลักการทางศาสนามาประยุกต์ใช้ในการดำเนินชีวิต
 - 6) พัฒนาเชาวน์ปัญญา การคิดวิเคราะห์อย่างมีเหตุผล
 - 7) พัฒนาทักษะในการประกอบอาชีพ เศรษฐกิจในครัวเรือน เศรษฐกิจพอเพียง
 - 8) ให้ความรู้และสร้างความตระหนักในคุณค่าของความแตกต่างหลากหลายแห่งวิถีชีวิต ค่านิยม วัฒนธรรม ของกลุ่มคน ชุมชนต่าง ๆ ทั้งในระดับประเทศและต่างประเทศ
 - 9) กระตุ้นความตื่นตัวสนใจในประเด็นของปรากฏการณ์ระดับโลกที่ส่งผลต่อการดำเนินชีวิตร่วมกันของมนุษยชาติ
 - 10) สร้างแรงบันดาลใจ กระตุ้นจินตนาการความคิดสร้างสรรค์
- รายการกลุ่มสาระบันเทิง หมายถึง รูปแบบรายการใดก็ได้ ที่ความคิดรวบยอดของรายการสื่อสารแนวคิด หรือปรัชญา เพื่อสร้างสรรค์สังคมคุณภาพ และคุณธรรม กระตุ้นให้เกิดความเปลี่ยนแปลงเชิงบวก และมีการผลิตรายการตามมาตรฐานวิชาชีพ มีกระบวนการกลั่นกรองการนำเสนอเป็นไปตามกระบวนการศิลปะ มีรสนิยมและมีสุนทรีย์ มีความถูกต้องทางวิชาการของประเด็นหรือสาระนั้น มีเนื้อหาและรูปแบบการนำเสนอที่เน้นความบันเทิงที่มีคุณภาพ สร้างสรรค์ ควรมี

จุดมุ่งหมายเพื่อสะท้อนความหลากหลายทางวัฒนธรรมส่งเสริมคุณค่าที่ดั่งงามของสังคม แฝงแนวคิดทักษะสาระการเรียนรู้อย่างมีความสุข เสริมสร้างแรงบันดาลใจ จินตนาการ ความคิดสร้างสรรค์ ยกระดับสุนทรียภาพของประชาชน สร้างความพึงพอใจอย่างมีคุณค่า มีรสนิยม สามารถสร้างความนิยมได้อย่างกว้างขวาง มีคุณภาพและนวัตกรรมที่แตกต่าง แปลกใหม่จากรายการกลุ่มสาระบันเทิงของสื่อกระจายเสียงแพร่ภาพอื่น โดยรายการสาระบันเทิงควรระบุจุดมุ่งหมายรายการ (Program Purpose) ข้อใดข้อหนึ่ง หรือหลายข้อดังต่อไปนี้

1) สร้างความนิยมหรือการมีส่วนร่วม ด้วยรายการที่มีคุณค่า น่าสนใจ ทั้งเนื้อหาและรูปแบบที่ให้ความสุข ความพึงพอใจ แต่มีคุณค่าสาระและสุนทรียะ สอดรับกับความสนใจ ความต้องการของสังคมและกลุ่มเป้าหมายที่กำหนด

2) ใช้รูปแบบการนำเสนอที่ให้ความบันเทิง ความพึงพอใจเป็นเครื่องมือในการพัฒนาความรู้ ความเข้าใจและทักษะในการวิเคราะห์สื่อและสังคมหลากหลาย ทั้งในระดับประเทศ และต่างประเทศ ทั้งในเนื้อหา รูปแบบการนำเสนอ บริบททางสังคม เพื่อสร้างความเข้าใจในคน สังคม และความรู้เท่าทันสื่อ

3) เสนอศิลปะการแสดง ที่ถ่ายทอดจินตนาการ ความคิดสร้างสรรค์ ศักยภาพของศิลปิน หรือผู้นำเสนอที่หลากหลาย เพื่อพัฒนาและส่งเสริมคุณค่าของมนุษย์ด้านการสร้างสรรค์ และถ่ายทอดศิลปวัฒนธรรมอันหลากหลายของกลุ่มคน และชุมชน

4) เสนอศิลปะการแสดง การละเล่น การกีฬา ทั้งที่เป็นสากลและที่เป็นอัตลักษณ์ หรือวิถีของชุมชน และกลุ่มชาติพันธุ์ กลุ่มวัฒนธรรมต่าง ๆ อย่างมุ่งหวังเพื่อพัฒนาอัตลักษณ์ และคุณค่าทางจิตใจ ของบุคคลของชุมชน มิใช่การกีฬาและนันทนาการเชิงพาณิชย์ หรือการแข่งขันที่มุ่งความเป็นเลิศ

5) มีการจัดทำแผนงานผลิตรายการสาระบันเทิง เช่น ละคร อย่างใช้หลักการศึกษาวิจัย และกระบวนการมีส่วนร่วม เพื่อให้มีแผนการผลิตและการพัฒนารายการสาระบันเทิง ที่สามารถสร้างความนิยม ความพึงพอใจในการรับฟัง ด้วยเนื้อหาและรูปแบบที่สอดคล้องกับสถานการณ์ปัจจุบัน เพื่อปรับทัศนคติและพฤติกรรมการดำเนินชีวิตร่วมกันในสังคม

หน่วยวัดและนิยามการวัด

1. กลุ่มเนื้อหารายการ แบ่งเป็น 3 เกณฑ์ ดังนี้

1.1 เกณฑ์ กสทช.

- กลุ่มข่าวสาร คือ รายการที่มีเนื้อหาเกี่ยวกับเหตุการณ์ปัจจุบัน หรือเหตุการณ์ที่เป็นข้อเท็จจริงที่เป็นประโยชน์ต่อสาธารณะ ซึ่งอาจอยู่ในรูปแบบรายการข่าว เล่าข่าวและวิเคราะห์ข่าว รายการสนทนาปัญหา เหตุการณ์ปัจจุบัน และรวมถึงเนื้อหาที่เกี่ยวข้องกับประเด็นที่มีความคิดเห็นได้แย้งกันในสังคม ประเด็นทางการเมืองทั้งในระดับชาติและระดับท้องถิ่น และประเด็นที่เกี่ยวข้องกับนโยบายสาธารณะ
- กลุ่มสาระประโยชน์ คือ รายการที่สร้างกระบวนการเรียนรู้ให้แก่ประชาชนในชุมชนโดยส่งเสริมให้มีการแลกเปลี่ยนข้อมูลและความคิดเห็นระหว่างกัน ให้การศึกษา ความรู้ และทักษะที่จำเป็นต่อประชาชนผู้ฟัง มีเนื้อหาที่ส่งเสริมการพัฒนาในประเด็นสุขภาพ สิ่งแวดล้อม เศรษฐกิจ ประชาธิปไตย ประเพณีวัฒนธรรม เป็นต้น รวมถึงให้ความเข้าใจที่ดีเกี่ยวกับประโยชน์สาธารณะ

1.2 เกณฑ์ ส.ส.ท.

- กลุ่มข่าวสาร หมายถึง นำเสนอ ข่าว ข้อเท็จจริง เหตุการณ์สำคัญ ความคิดเห็น สถานการณ์ปัจจุบัน การตรวจสอบติดตามประเด็นสาธารณะที่ส่งผลกระทบต่อสังคม ด้วยจุดมุ่งหมายและรูปแบบที่มีจริยธรรม คุณค่าและน่าติดตาม เช่น ข่าวประจำวันตามช่วงเวลา การสรุปข่าว การวิเคราะห์ข่าว นิตยสารข่าว สารคดีข่าว ข่าวสืบสวนเจาะลึกที่มุ่งผลการเปลี่ยนแปลงเพื่อประโยชน์สาธารณะ เพื่อคุ้มครองผู้บริโภค การพัฒนาสังคมคุณภาพคุณธรรม รวมทั้งการถ่ายทอดสดกิจกรรมหรือเหตุการณ์สำคัญที่ส่งผลกระทบต่อ หรือ มีประโยชน์ต่อประชาชนส่วนใหญ่ ฯลฯ
- กลุ่มสาระประโยชน์ หมายถึง กลุ่มรายการที่มีจุดมุ่งหมายเพื่อส่งเสริมการเรียนรู้ การพัฒนาคุณภาพชีวิต การส่งเสริมการศึกษาในวิทยาการสาขาต่าง ๆ มีคุณค่า น่าสนใจ สร้างสรรค์ รวมทั้งการคิดนอกกรอบ การกระตุ้นให้มีการคิดวิเคราะห์ เพื่อขบปัญหาและทางออก หรือเห็นแนวทางในการแก้ไขปัญหา ทั้งมีรายการสำหรับกลุ่มเฉพาะ เช่น เด็ก เยาวชน ครอบครัว ที่มุ่งหวังสร้างสังคมคุณภาพและคุณธรรมในสถาบันครอบครัว และสถาบันต่าง ๆ ทางสังคม
- กลุ่มสาระบันเทิง หมายถึง มีเนื้อหาและรูปแบบรายการนำเสนอที่เน้นความบันเทิงที่มีคุณภาพ สร้างสรรค์ ควรมีจุดมุ่งหมายเพื่อสะท้อนความหลากหลายทางวัฒนธรรมส่งเสริมคุณค่าที่ดีงามของสังคม แฝงแนวคิดทักษะสาระการเรียนรู้อย่างมีความสุข เสริมสร้างแรงบันดาลใจ จินตนาการ ความคิดสร้างสรรค์ ยกกระดับสุนทรียภาพของประชาชน สร้างความพึงพอใจอย่างมีคุณค่า มีรสนิยม

สามารถสร้างความนิยมได้อย่างกว้างขวาง มีคุณภาพและนวัตกรรมที่แตกต่าง แปลกใหม่จากรายการกลุ่มสาระบันเทิงของสื่อกระจายเสียงแพร่ภาพอื่น

- กลุ่มรายการภาคพลเมือง หมายถึง รายการที่มีกระบวนการผลิตจากการมีส่วนร่วมของภาคสังคม (สถาบันการศึกษา/ภาคประชาสังคม/สื่อชุมชน/สื่อพลเมือง/เครือข่ายผู้ผลิตข่าวและรายการอิสระระดับชุมชน) ภายใต้ประเด็นวาระทางสังคม

1.3 เกณฑ์มีเดียมอนิเตอร์³

- กลุ่มสาระบันเทิง คือ รายการที่มุ่งนำเสนอเนื้อหาสาระที่เป็นข้อมูลความรู้ แต่สอดแทรกความบันเทิง หรือเน้นความเพลิดเพลินในการชม
- กลุ่มบันเทิง คือ รายการที่มุ่งนำเสนอเนื้อหาเพื่อความบันเทิงเป็นหลัก
- กลุ่มแนะนำสินค้า/บริการธุรกิจ คือ รายการที่ผลิตขึ้นอย่างมีจุดมุ่งหมายเพื่อนำเสนอข้อมูลของสินค้าและบริการต่าง ๆ พร้อมข้อมูลให้ผู้ชมสามารถติดต่อขอรายละเอียดหรือแสดงความจำนงที่จะซื้อสินค้าหรือบริการนั้น ๆ

2. กลุ่มรูปแบบรายการ⁴ ตามเกณฑ์มีเดียมอนิเตอร์ แบ่งเป็น 22 รูปแบบ ดังนี้

2.1 ข่าว หมายถึง รายการที่นำเสนอสถานการณ์ปัจจุบันของข้อเท็จจริง ที่เกิดขึ้นทั้งในและต่างประเทศ ทั้งด้านการเมือง เศรษฐกิจ สังคม กีฬา ศิลปวัฒนธรรมและบันเทิง

2.2 วิเคราะห์ข่าว หมายถึง รายการวิเคราะห์ข่าวโดยผู้ดำเนินรายการที่มีความรู้ ความเชี่ยวชาญ ทำหน้าที่แจกแจงข้อมูลเชิงลึกอย่างรอบด้าน

2.3 สนทนาข่าว หมายถึง รายการที่นำประเด็นข่าว เหตุการณ์ ข้อเท็จจริง ที่น่าสนใจ มีความสดใหม่ ส่งผลกระทบต่อประชาชนส่วนใหญ่ มานำเสนอด้วยรูปแบบสัมภาษณ์/สนทนา ระหว่างผู้ดำเนินรายการและผู้ร่วมสนทนา อาจมีการสอดแทรกความคิดเห็นหรือการวิเคราะห์ลงไปในกรสัมภาษณ์/สนทนาด้วย

2.4 เล่าข่าว/คุยข่าว หมายถึง รายการที่นำเสนอข่าว เหตุการณ์ เรื่องราว ข้อเท็จจริง เสนอผ่านวิธีการเล่าข่าว ที่มีการแสดงความคิดเห็นของผู้ดำเนินรายการ เน้นการเล่าเรื่องที่เร้าอารมณ์ผู้ชม

2.5 สารคดีเชิงข่าว หมายถึง รายการข่าวที่มุ่งเน้นหาความจริง มีการสืบค้นข้อมูลเกี่ยวข้องเพื่อนำเสนอข้อเท็จจริงอย่างลึก รอบด้าน ในประเด็นหรือเหตุการณ์ที่มีความขัดแย้ง มีเงื่อนงำ นำไปสูบทสรุปหรือคลี่คลายประเด็น

2.6 แมกกาซีนข่าว หมายถึง การนำเสนอชุดข่าวหรือสถานการณ์ปัจจุบันผ่านรูปแบบการนำเสนอข่าวที่หลากหลาย ประกอบด้วยช่วงต่าง ๆ ที่แยกส่วนกันอย่างชัดเจน

³ รายงานผลการศึกษารอบที่ 47 สํารวจฝั่งฟรีทีวี (ช่อง 3, 5, 7, 9, สทท. และ ทีวีไทย เดือนมีนาคม 2553)

⁴ เรื่องเดียวกัน

2.7 สารคดี หมายถึง รายการที่มีแก่นเรื่อง (Theme) เด่นชัดเจน เพื่อเสนอเรื่องราว ที่เป็นข้อเท็จจริงของ เหตุการณ์/บุคคล แต่อาจจำลองสถานการณ์ได้

2.8 ละคร/ภาพยนตร์ชุด หมายถึง การนำเสนอเรื่องราวที่ใช้การแสดงตามบทบาทในเรื่องราวที่แต่งขึ้นหรือ ดัดแปลงจากเรื่องจริง

2.9 ซิทคอม หมายถึง รายการที่นำเสนอในลักษณะของละครในแนวขบขัน ล้อเลียน เสียดสีการใช้ชีวิตของ มนุษย์

2.10 ภาพยนตร์ หมายถึง รายการที่นำภาพยนตร์ทั้งในและต่างประเทศมาออกอากาศทางโทรทัศน์

2.11 การ์ตูน หมายถึง นำเสนอเรื่องราวจากจินตนาการ ด้วยการสร้างสรรค์ ด้วยเทคนิคแอนิเมชัน หรือวัตถุ ประกอบสร้าง เช่น หุ่นมือ

2.12 สนทนา/อภิปราย หมายถึง รายการที่ผู้ดำเนินรายการทำหน้าที่นำการพูดคุย เสนอข้อมูลและร่วม แสดงความคิดเห็นด้วย รายการที่มีผู้ดำเนินรายการและแขกรับเชิญมาพูดคุย-สนทนา ในเรื่องใดเรื่องหนึ่ง เช่น การเมือง เศรษฐกิจ สังคม บันเทิง เป็นต้น

2.13 โชว์ หมายถึง การแสดงในพื้นที่จัดแสดงเพื่อความบันเทิงโดยไม่มีการแข่งขัน

2.14 เกมโชว์ หมายถึง รายการที่จัดให้มีการแข่งขัน การเล่นเกม การตอบปัญหา หรือคำถามที่กำหนดขึ้น ภายใต้งื่อนไขของกฎและกติกาที่กำหนด

2.15 คิวโชว์ หมายถึง รายการที่มุ่งหวังการตอบคำถามหรือการตัดสินใจของผู้เข้าแข่งขันที่ต้องใช้ความรู้ ความสามารถ และสติปัญญา

2.16 ประกวด/แข่งขัน หมายถึง รายการที่แข่งขันความสามารถของผู้ร่วมรายการ เช่น การร้องเพลง การ แสดง โดยผลการตัดสินอาจมาจากกรรมการหรือผู้ชมก็ได้

2.17 เรียลลิตี้ หมายถึง รายการที่ดำเนินโดยใช้สถานการณ์จริง และอาจไม่มีการเขียนบท ผู้ร่วมรายการ จะต้องเผชิญกับสถานการณ์ต่าง ๆ ที่ทางทีมงานได้จัดเตรียมเอาไว้

2.18 แมกกาซีน หมายถึง รายการที่นำเสนอชุดสาระด้วยรูปแบบหลากหลาย ในการนำเสนอเนื้อหาย่อยที่ อาจเน้นเนื้อหาหลักหรือกลุ่มเป้าหมายก็ได้

2.19 วาไรตี้ หมายถึง รายการที่มีความหลากหลายในส่วนของเนื้อหาและรูปแบบ โดยแต่ละส่วนเป็นเอกเทศ แต่เชื่อมโยงกันอย่างต่อเนื่องโดยผู้ดำเนินรายการ

2.20 แนะนำสินค้า/บริการธุรกิจ หมายถึง รายการที่มีจุดมุ่งหมายเพื่อสื่อสารการตลาด ด้วยการนำเสนอ ข้อมูลสินค้า บริการ

2.21 ถ่ายทอดสด/รายการพิเศษ หมายถึง รายการถ่ายทอดเหตุการณ์ที่เกิดขึ้นจริงในขณะนั้น โดยมี ผู้บรรยายทำหน้าที่ผู้ถ่ายทอดเนื้อหา หรือการนำเสนอแบบบันทึกภาพมาออกอากาศ

2.22 มิวสิควิดีโอ หมายถึง ภาพยนตร์ขนาดสั้น ประกอบด้วย ภาพ/ เสียง และเสียงดนตรี ที่ผลิตขึ้นเพื่อ สื่อสารเนื้อหาเพลง ด้วยการนำเสนอหลายรูปแบบ ทั้งละคร/ ลีลาประกอบเพลง/ ฉากทิวทัศน์ หรือแอนิเมชัน

3. ช่วงเวลาตามประกาศ กสทช.

3.1 กำหนดให้มีรายการสร้างสรรค์สังคมหรือรายการเด็กและเยาวชน อย่างน้อยวันละ 60 นาที ในช่วงเวลา 16.00-18.00 น. ของทุกวัน และเวลา 07.00-09.00 น. ในวันเสาร์และอาทิตย์

3.2 ช่วงเวลาเฝ้าระวังเนื้อหาที่อาจไม่เหมาะสม ในช่วงเวลาระหว่าง 18.00-22.00 น. เป็นช่วงเวลาที่ผู้รับชมสูง ซึ่งเด็กและเยาวชนอาจรับชมอยู่ด้วย ให้ออกอากาศรายการที่มีเนื้อหาที่มีความเหมาะสมและจะไม่เป็นภัยต่อพัฒนาทั้งในด้านสติปัญญา อารมณ์และสังคมของเด็กและเยาวชน

4. เนื้อหาที่อาจไม่เหมาะสม กสทช. กำหนดไว้ 3 ช่วงเวลา คือ เวลา 16.00-18.00 น. และ 18.00-22.00 น. ของทุกวัน และเวลา 07.00-09.00 น. ในวันเสาร์และอาทิตย์ พิจารณาเนื้อหาที่อาจไม่เหมาะสม 3 ส่วน ตามกลุ่มเป้าหมายผู้ชม ดังนี้

4.1 พฤติกรรมและความรุนแรง

- เรต “ป 3+” และ “ด 6+” ไม่ควรนำเสนอเนื้อหาพฤติกรรมและความรุนแรง ยกเว้น การใช้อาวุธทำร้ายผู้อื่น ตนเอง สิ่งของ การดัดแปลงสิ่งของรอบตัวให้เป็นอาวุธทำร้ายผู้อื่น ตนเอง สิ่งของ และ ความรุนแรงในรูปแบบจินตนาการให้นำเสนอได้เฉพาะการแสดงของตัวละครที่ไม่ใช่มนุษย์ หรือคล้ายคลึงมนุษย์ และต้องไม่เป็นเนื้อหาหลักของเรื่อง ส่วนพื้นที่หรือสถานที่เฉพาะที่ไม่เหมาะสมสำหรับเด็ก นำเสนอได้เฉพาะ การสาธิตหรือพัฒนาการเรียนรู้ และไม่นำเสนอแบบชี้หน้า ชักจูง หรือเน้นการแสดงถึงกิจกรรมที่ดำเนินในสถานที่นั้น
- เรต “ท” นำเสนอเนื้อหาพฤติกรรมและความรุนแรงได้ แต่ไม่ควรชักจูง ชี้นำ แสดงให้เห็นขั้นตอนหรือผลของการกระทำ รวมทั้งขึ้นข้อความเตือน แต่มีข้อควรระวังในเรื่องการนำเสนอประเด็นที่เกี่ยวกับ เชื้อชาติ ชาติพันธุ์ เพศ ศาสนา สถานะ ชนชั้น หรือการแสดงที่ก่อให้เกิดทัศนคติในทางลบ ต่อบุคคล หรือกลุ่มบุคคลอื่น และ การใช้ไสยศาสตร์ เวทมนต์ ปาฏิหาริย์ และเรื่องเหนือธรรมชาติ ที่ต้องนำเสนอเพื่อการเรียนรู้หรือให้ความรู้ด้านวิชาการ และขึ้นข้อความเตือนถึงเนื้อหาที่ต้องใช้วิจารณญาณในการรับชม
- เรต “น 13+” และ “น 18+” นำเสนอเนื้อหาพฤติกรรมและความรุนแรงได้ตามบริบทของเรื่อง โดยไม่นำเสนอในลักษณะชักจูง ชี้นำ ทั้งนี้อาจแสดงขั้นตอนและผลของการกระทำได้บ้าง แต่ต้องไม่เน้นความทารุณ โหดร้าย การทรมาน ทูรันทุราย หรือความสยดสยอง และขึ้นข้อความเตือนถึงเนื้อหาที่ต้องใช้วิจารณญาณในการรับชม ส่วนการกระทำที่ผิดกฎหมาย เกี่ยวกับสารเสพติด แอลกอฮอล์ การพนัน การค้าประเวณี ต้องมีเนื้อหาที่แสดงให้เห็นถึงผลหรือโทษที่ได้รับจากการกระทำนั้น และข้อความเตือนการกระทำที่ผิดกฎหมาย
- เรต “ฉ” นำเสนอเนื้อหาพฤติกรรมและความรุนแรงได้ แต่ต้องไม่เน้นขั้นตอนและผลการกระทำที่ชัดเจน และไม่ขัดต่อกฎ ระเบียบ และกฎหมายอื่นที่เกี่ยวข้อง

4.2 เพศ

- เรต “ป 3+” และ “ด 6+” ไม่ควรนำเสนอการแต่งกายที่ไม่มิดชิด ไม่เหมาะสมกับกาลเทศะ และประเพณี โดยเฉพาะตัวละคร พิธีกร หรือผู้ร่วมรายการที่เป็นเด็กหรือเยาวชน เว้นแต่เป็นไปตามบริบทของเรื่องที่ไม่สามารถหลีกเลี่ยงได้ หรือเป็นเรื่องในจินตนาการ หรือการ์ตูนสำหรับเด็ก หรือเป็นการแต่งกายในกิจกรรมที่ได้รับการยอมรับในสังคม ถูกต้องตามกาลเทศะ และกติกาสากล ไม่นำเสนอการแสดงออกถึงสัมพันธ์ภาพทางเพศที่ส่งผลให้เกิดความรู้สึกทางเพศ กิริยาท่าทางที่สื่อความหมายทางเพศที่ไม่เหมาะสม และค่านิยมเรื่องเพศที่ไม่เหมาะสมกับสังคมและวัฒนธรรมไทย
- เรต “ท” และ “น 13+” ไม่ควรนำเสนอการแต่งกายที่เปิดเผยสรีระที่เปลือย ไม่มิดชิด มีเจตนาเพื่ออวดูการมรณ์ เว้นแต่ เป็นไปตามบริบทของเรื่อง และไม่ควรนำเสนอบ่อยครั้ง ส่วนการนำเสนอเรื่องการแสดงออกถึงสัมพันธ์ภาพทางเพศที่ส่งผลให้เกิดความรู้สึกทางเพศและกิริยาท่าทางที่สื่อความหมายทางเพศที่ไม่เหมาะสม รวมทั้งค่านิยมเรื่องเพศที่ไม่เหมาะสมกับสังคมและวัฒนธรรมไทย นำเสนอได้บ้างตามบริบทของเรื่อง แต่ไม่ควรนำเสนอบ่อยครั้ง ไม่นำเสนอลักษณะชู้หน้า ชักจูง และต้องไม่เน้นขั้นตอนการกระทำที่ชัดเจน
- เรต “น 18+” นำเสนอภาพสรีระและการแต่งกายที่ไม่มิดชิดได้บ้าง ตามบริบทของเรื่องที่ไม่อาจหลีกเลี่ยงได้ ส่วนการนำเสนอเรื่องการแสดงออกถึงสัมพันธ์ภาพทางเพศที่ส่งผลให้เกิดความรู้สึกทางเพศและกิริยาท่าทางที่สื่อความหมายทางเพศที่ไม่เหมาะสม รวมทั้งค่านิยมเรื่องเพศที่ไม่เหมาะสมกับสังคมและวัฒนธรรมไทย นำเสนอได้ตามบริบทของเรื่อง แต่ต้องไม่แสดงพฤติกรรมที่ส่อไปในทางลามกอนาจาร
- เรต “ฉ” นำเสนอภาพสรีระและการแต่งกาย การแสดงออกถึงสัมพันธ์ภาพทางเพศที่ส่งผลให้เกิดความรู้สึกทางเพศและกิริยาท่าทางที่สื่อความหมายทางเพศที่ไม่เหมาะสม รวมทั้งค่านิยมเรื่องเพศที่ไม่เหมาะสมกับสังคมและวัฒนธรรมไทย นำเสนอได้ หากเป็นการแสดงสัมพันธ์ภาพทางเพศในลักษณะผิดประเพณี ผิดกฎหมาย หรือผิดธรรมชาติ ต้องไม่เน้นขั้นตอนการกระทำอย่างชัดเจน และไม่ชัดต่อ กฎระเบียบ และกฎหมายอื่นที่เกี่ยวข้อง

4.3 ภาษา

- เรต “ป 3+” ไม่ควรนำเสนอภาษาที่ไม่เหมาะสม ล่อแหลม หมิ่นเหม่ สื่อความหมายเชิงลบ ภาษาไม่สุภาพ ก้าวร้าว รุนแรง ดูหมิ่น นำมาซึ่งการลดทอนศักดิ์ศรีความเป็นมนุษย์ และภาษาสแลง

- เรต “ด 6+” และ “ท” นำเสนอภาษาที่ไม่เหมาะสม ล่อแหลม หมิ่นเหม่ สื่อความหมายเชิงลบ ไม่สุภาพ ก้าวร้าว รุนแรง ดูหมิ่น นำมาซึ่งการลดทอนศักดิ์ศรีของความเป็นมนุษย์ ได้บ้างตามบริบทของเรื่อง แต่ไม่ควรนำเสนอบ่อยครั้ง ส่วนภาษาสแลง นำเสนอได้ตามบริบทของเรื่อง หากเป็นคำพูดในชีวิตประจำวัน ตามยุคสมัย แต่ต้องไม่ก้าวร้าว หยาบคาย
- เรต “น 13+” และ “น 18+” นำเสนอภาษาที่ไม่เหมาะสม ล่อแหลม หมิ่นเหม่ สื่อความหมายเชิงลบ ไม่สุภาพ ก้าวร้าว รุนแรง ดูหมิ่น นำมาซึ่งการลดทอนศักดิ์ศรีของความเป็นมนุษย์ และภาษาสแลง ได้ตามบริบทของเรื่อง แต่ต้องไม่ทำให้เกิดความเข้าใจทางภาษาที่ผิดความหมาย
- เรต “ฉ” นำเสนอภาษาที่ไม่เหมาะสม ล่อแหลม หมิ่นเหม่ สื่อความหมายเชิงลบ ไม่สุภาพ ก้าวร้าว รุนแรง ดูหมิ่น นำมาซึ่งการลดทอนศักดิ์ศรีความเป็นมนุษย์ และภาษาสแลง ได้ตามบริบทของเรื่อง โดยไม่ขัดต่อกฎ ระเบียบ และกฎหมายอื่นที่เกี่ยวข้อง

5. โฆษณาแฝง⁵ คือ โฆษณาที่ไม่ได้ออกอากาศในรายการนั้นๆ ในส่วนที่เป็นช่วงเบรก แต่ออกอากาศในส่วนที่เป็นเนื้อหาหลักของรายการ เป็นช่วงเวลาที่ยื่นคำและบริการต่าง ๆ ได้โฆษณาสื่อสารไปโดยแฝงถึงผู้ชม ซึ่งแฝงด้วยวิธีการต่าง ๆ 5 ลักษณะ คือ

5.1 แฝงกับสปอตสั้น คือ คลิปวีดีโอ (หรือเรียกกันว่า VTR) เป็นโฆษณาสั้น ๆ (ที่มักตัดย่อให้มีความยาวน้อยลงมาจากโฆษณาตรง) ที่แทรกเข้ามาในช่วงเข้า-ออกรายการ อาจมีหรือไม่มีคำพูดว่า “ช่วงนี้สนับสนุนโดย” ก็ได้ แต่ละช่วงมีจำนวนสปอตสั้นประมาณ 3-5 ชิ้นหรือมากกว่านั้น ขึ้นลงประมาณ 5-8 วินาที

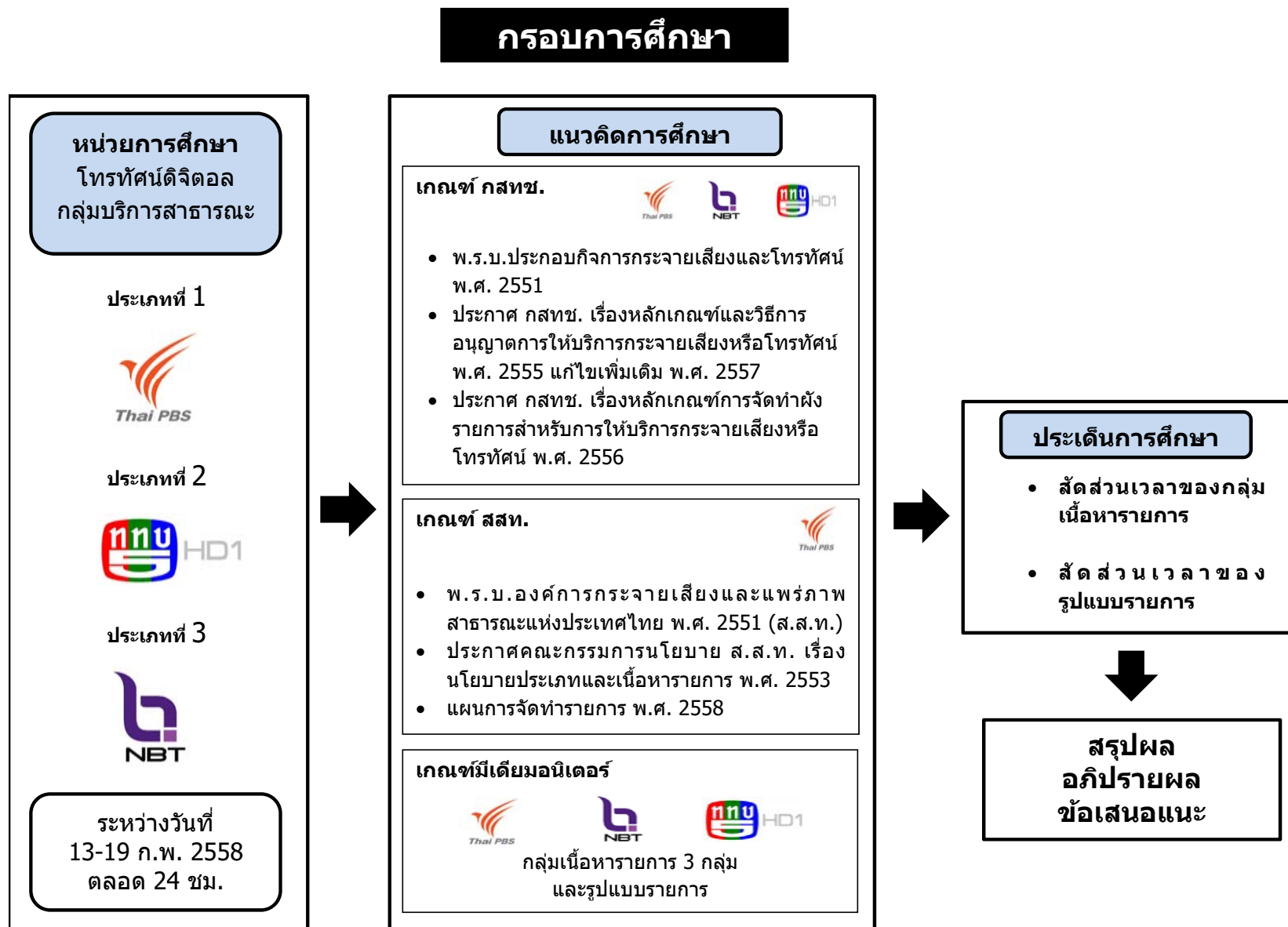
5.2 แฝงกับภาพกราฟฟิก คือ โฆษณาสินค้าและบริการที่แฝงลงไปกับภาพกราฟฟิกที่สร้างขึ้นด้วยคอมพิวเตอร์ ไม่ใช่ภาพจริง ๆ ที่สร้างขึ้นมาจากวัตถุของจริง เช่นภาพซูเปอร์อิมโพสท์ (super impose) หรือภาพกราฟฟิกชื่อ/ตราสินค้าที่ปรากฏเต็มหน้าจอ หรือภาพกราฟฟิกป้ายคัทเอ๊าท์ขนาดใหญ่ที่จำลองเสมือนว่าป้ายโฆษณาสินค้านั้น ๆ วางอยู่ในมุมเมือง ห้างร้านสถานที่ต่าง ๆ จริง

5.3 แฝงกับวัตถุ คือ โฆษณาที่แฝงมากับตัววัตถุ/ผลิตภัณฑ์สินค้าหรือสิ่งของอื่นใด เช่นขวดแชมพู กระจก-ห่อซองขนม ตู้แช่ ป้าย โปสเตอร์ สติกเกอร์ แก้ว ฯลฯ โดยที่เป็นวัตถุของจริงหรือจำลองขึ้นมาเป็นวัตถุ (Mock up)

⁵ ผลการศึกษาของมีเดียมอนิเตอร์ เรื่อง โฆษณาตรงและแฝงในละครโทรทัศน์ เพื่อวิเคราะห์พฤติกรรมการโฆษณาตรงและแฝงที่ออกอากาศทางสถานีโทรทัศน์ฟรีทีวี (ช่อง 3, 5, 7, 9, 11 และ itv) ในเดือนกันยายน - ธันวาคม พ.ศ. 2550

5.4 แฝงกับบุคคล คือ โฆษณาแฝงที่มากับบุคคล ด้วยการ หยิบ จับ สวม ใส่ ถือกิน ดื่ม ฯ เช่น เสื้อที่ตัวละครสวมใส่ ขวดน้ำที่ถือ ขนมที่ซื้อมาฝากตัวละคร/พิธีกร/แขกรับเชิญ หรือผู้ร่วมรายการอื่นใดในลักษณะของการจัดวางโดยความตั้งใจ เป็นต้น

5.5 แฝงกับเนื้อหา คือ โฆษณาที่แฝงมากับ “บท” อาจด้วยการพูดชื่อสินค้าผลิตภัณฑ์นั้น ๆ ขึ้นมา ในกรณีที่ไม่พูดชื่อสินค้านั้น ๆ แต่ต้องเป็นการกระทำที่เกิดขึ้นของตัวละครที่เกี่ยวข้องกับสินค้าบริการนั้น ๆ ซึ่งแบ่งออกเป็น 4 วิธีย่อย ๆ คือ 1) การแฝงเนื้อหากับบทสนทนาของตัวละคร (Dialogue) 2) การแฝงเนื้อหาลงไปในระดับโครงเรื่อง (Plot/sub plot) 3) การแฝงเนื้อหาลงในช่วงหนึ่งช่วงใดของเนื้อหา (Break) และ 4) การแฝงในระดับแก่นเรื่อง (Theme)



ผลการศึกษา

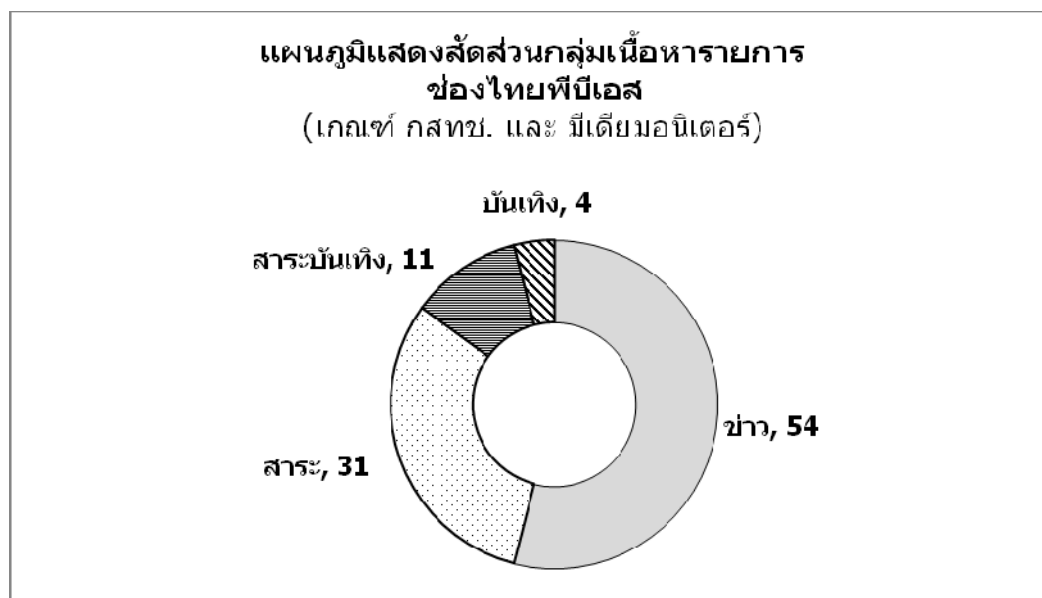
1. กิจกรรมบริการสาธารณะประเภทที่หนึ่ง ช่าง ไทยพีบีเอส

พบ เวลาการออกอากาศ 147 ชม./สัปดาห์ จากจำนวน 88 รายการ เป็นรายการตามผังรายการ 81 รายการ และไม่ปรากฏในผัง 7 รายการ ได้แก่ 1) เดินหน้าประเทศไทย 2) เส้นทางสู่การปฏิรูป 3) The Art of Space ศิลป์ภูมิทัศน์ 4) สารคดี ตั้งแต่ยอดเขาจนถึงใต้ทะเล 5) ช่วยเราช่วยโลก 6) 3 นาที่มีสุข และ 7) ซิทคอม บ้านเลขที่ 1330

ผลการศึกษา พบว่า

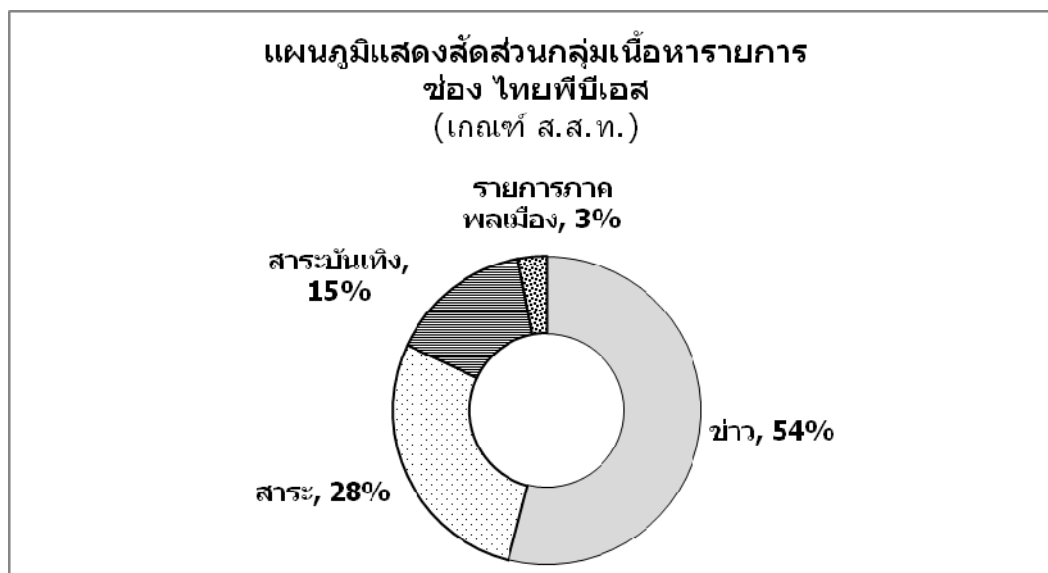
1. กลุ่มเนื้อหารายการ พิจารณาจาก 2 หลักเกณฑ์ คือ 1.1) หลักเกณฑ์ กสทช.และมีเดียมอนิเตอร์ และ 1.2) หลักเกณฑ์ ส.ส.ท. รายละเอียด ดังนี้

1.1) หลักเกณฑ์ กสทช. และมีเดียมอนิเตอร์ พบ 4 กลุ่ม เรียงตามลำดับที่พบมากที่สุด ดังนี้ 1) กลุ่มข่าว พบ ร้อยละ 54 หรือ 80 ชม./สัปดาห์ จากจำนวน 20 รายการ 2) กลุ่มสาระ พบ ร้อยละ 31 หรือ 46 ชม./สัปดาห์ จากจำนวน 46 รายการ 3) กลุ่มสาระบันเทิง พบ ร้อยละ 11 หรือ 16 ชม./สัปดาห์ จากจำนวน 19 รายการ และ 4) กลุ่มบันเทิง ร้อยละ 4 หรือ 5 ชม./สัปดาห์ จากจำนวน 3 รายการ ไม่พบรายการบริการธุรกิจ ดังแผนภูมิ

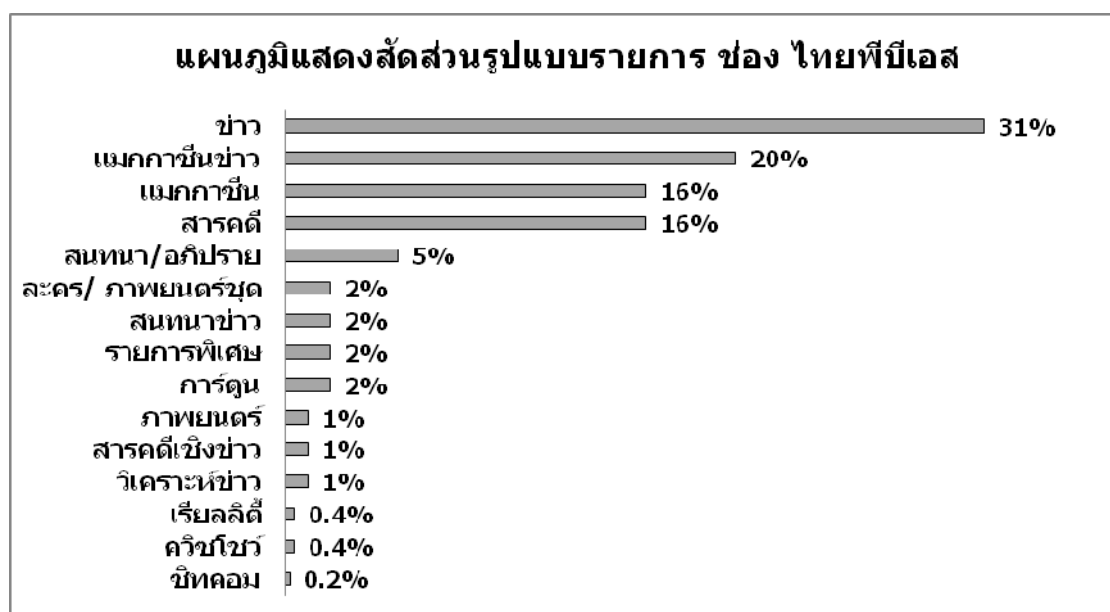


1.2) หลักเกณฑ์ ส.ส.ท. พบ 4 กลุ่ม เรียงตามลำดับที่พบมากที่สุด ดังนี้ 1) กลุ่มข่าว พบ ร้อยละ 54 หรือ 80 ชม./สัปดาห์ จากจำนวน 20 รายการ 2) กลุ่มสาระ พบ ร้อยละ 28 หรือ 41 ชม./สัปดาห์ จากจำนวน 38 รายการ 3)

กลุ่มสาระบันเทิง พบ ร้อยละ 15 หรือ 21 ชม./สัปดาห์ จากจำนวน 22 รายการ และ 4) กลุ่มรายการภาคพลเมือง พบ ร้อยละ 3 หรือ 5 ชม./สัปดาห์ จากจำนวน 8 รายการ ดังแผนภูมิ



2. รูปแบบรายการ พบ 15 รูปแบบ โดย 5 รูปแบบที่พบสัดส่วนเวลาออกอากาศมากที่สุด ได้แก่ 1) ข่าว พบ ร้อยละ 31 หรือ 45 ชม./สัปดาห์ จาก จำนวน 11 รายการ 2) แมกกาซีนข่าว พบ ร้อยละ 20 หรือ 30 ชม./สัปดาห์ จาก จำนวน 7 รายการ 3) แมกกาซีน พบ ร้อยละ 16 หรือ 24 ชม./สัปดาห์ จาก จำนวน 28 รายการ 4) สารคดี พบ ร้อยละ 16 จาก จำนวน หรือ 23 ชม./สัปดาห์ จาก จำนวน 24 รายการ และ 5) สนทนา/อภิปราย พบ ร้อยละ 5 หรือ 7 ชม./สัปดาห์ จาก จำนวน 7 รายการ ดังแผนภูมิ



3. ผู้ผลิตรายการ พบว่า เป็นรายการที่สถานีผลิตมากที่สุด พบ ร้อยละ 64 หรือ 94 ชม./สัปดาห์ จากจำนวน 33 รายการ รองลงมา คือ นำเข้าจากต่างประเทศ พบ ร้อยละ 21 หรือ 31 ชม./สัปดาห์ จากจำนวน 19 รายการ ผู้อื่นผลิต พบ ร้อยละ 8 หรือ 12 ชม./สัปดาห์ จากจำนวน 23 รายการ และสถานีร่วมผลิต พบ ร้อยละ 7 หรือ 10 ชม./สัปดาห์ จากจำนวน 13 รายการ ดังตาราง

ตารางแสดงจำนวนรายการและสัดส่วนเวลาออกอากาศของผู้ผลิตรายการ ช่อง ไทยพีบีเอส			
ผู้ผลิตรายการ	จำนวนรายการ	เวลาออกอากาศ (ชม.)	ร้อยละ
ผลิตโดยสถานี	33	94	64
รายการนำเข้ามาจากต่างประเทศ	19	31	21
ผู้อื่นผลิต	23	12	8
สถานีร่วมผลิต	13	10	7
รวม	88	147	100

4. การกำหนดระดับความเหมาะสมของเนื้อหารายการ (เรตติ้ง) โดยสถานี กับการวิเคราะห์เนื้อหา รายการ ตามประกาศหลักเกณฑ์การจัดทำผังรายการสำหรับการให้บริการกระจายเสียงหรือโทรทัศน์ของ กสทช.

พบว่า ช่องไทยพีบีเอส ไม่มีการจัดระดับความเหมาะสมของเนื้อหาในทุกรายการ ซึ่งจากการวิเคราะห์เนื้อหา รายการ อาจจัดเรตให้สอดคล้องกับเนื้อหารายการ คือ รายการเรต “ป 3+” จำนวน 3 รายการ เรต “ด 6+” จำนวน 7 รายการ เรต “ท” จำนวน 53 รายการ และรายการที่ไม่จำเป็นต้องระบุเรต จำนวน 27 รายการ ไม่พบรายการเรต “น 13+” เรต “น 18+” และเรต “ฉ” ดังตาราง

ตารางแจกแจงการกำหนดเรตติ้งโดยสถานี กับการวิเคราะห์เนื้อหารายการ ช่อง ไทยพีบีเอส		
เรตติ้ง	โดยสถานี	การวิเคราะห์เนื้อหารายการ
ป 3+	0	3
ด 6+	0	7
ท	0	53
น 13+	0	0
น 18+	0	0
ฉ	0	0
ไม่จำเป็นต้องระบุ	0	27
ไม่ระบุ	88	0
รวม	88	88

5. การจัดให้มีรายการที่มีเนื้อหาสร้างสรรค์สังคมหรือรายการสำหรับเด็กและเยาวชน อย่างน้อยวัน ละ 60 นาที ในช่วงเวลาตามประกาศ กสทช. ระหว่างช่วงเวลา 16.00-18.00 น. ของทุกวัน และระหว่างช่วงเวลา 07.00-09.00 น. ในวันเสาร์และอาทิตย์ พบว่า ในภาพรวมไม่เป็นไปตามเกณฑ์ที่ กสทช. กำหนด คือ รายการที่มี

เนื้อหาสร้างสรรค์สังคมหรือรายการสำหรับเด็กและเยาวชนมากกว่าวันละ 60 นาที พบเฉพาะในวันเสาร์และวันอาทิตย์ ดังตาราง

ตารางแสดงจำนวนรายการและเวลาออกอากาศ รายการสร้างสรรค์สังคมและรายการสำหรับเด็ก ช่อง ไทยพีบีเอส		
วันที่ออกอากาศ	จำนวนรายการ	เวลาออกอากาศ (นาที)
จันทร์	2	50
อังคาร	2	50
พุธ	2	50
พฤหัสบดี	2	50
ศุกร์	2	50
เสาร์	6	232
อาทิตย์	7	232

รายการที่มีเนื้อหาสร้างสรรค์สังคมหรือรายการสำหรับเด็กและเยาวชน พบ จำนวน 15 รายการ มีเนื้อหาในด้านต่าง ๆ ดังนี้

- รายการส่งเสริมการเรียนรู้ ทั้งในด้านการให้ความรู้และส่งเสริมกระบวนการเรียนรู้ของเด็ก โดยมีเนื้อหาให้ความรู้เรื่องศิลปะ กระตุ้นจินตนาการ การ์ตูนให้แง่คิด การประดิษฐ์สิ่งของ ส่งเสริมการเรียนรู้ธรรมชาติและสิ่งแวดล้อม สถานที่ท่องเที่ยว อาหาร สัตว์ วิถีชีวิต ประวัติศาสตร์ การผลิตสื่อเพื่อสะท้อนวิถีชีวิตหรือปัญหาในชุมชน ได้แก่ รายการ Thai PBS Kids Weekend Thai PBS Kids Afternoon การ์ตูนดอรร่านักสำรวจน้อย หม้อข้าวหม้อแกง Animals Speak Nature Spy สายลับธรรมชาติ เด็กมีเรื่อง และสองกำลังสื่อ
- รายการเสริมสร้างแรงบันดาลใจ มีเนื้อหาที่เสริมสร้างแรงบันดาลใจ ให้แง่คิดในการใช้ชีวิต จากเรื่องราวความแตกต่างหลากหลายของวิถีชีวิต ประเพณี ศิลปะ วัฒนธรรม และสังคม ได้แก่ รายการดูให้รู้ และ Spirit of Asia
- รายการสาระทั่วไป มีเนื้อหาให้ความรู้ทั่วไป เช่น เรื่องเกี่ยวกับอาหาร มีเนื้อหาที่ให้ความรู้เกี่ยวกับวิธีการทำเมนูอาหารต่าง ๆ ให้ความรู้เรื่องโภชนาการ การทำเมนูอาหารและใช้วัตถุดิบในท้องถิ่นที่สะท้อนวิถีชีวิตของชุมชน ได้แก่ รายการเจมี 15 นาที คุณ 2! ภัตตาคารบ้านทุ่ง Food Work และกินอยู่คือ หรือเรื่องเกี่ยวกับยา ผลิตภัณฑ์ยา วิตามินและอาหารเสริม เพื่อนำไปสู่การเปลี่ยนแปลงพฤติกรรมการใช้ยาให้ถูกต้องและคุณภาพชีวิตที่ดีขึ้น ได้แก่ รายการยาหมอบอก

ดังตารางผังรายการ

ตารางแสดงผังรายการที่มีเนื้อหาสร้างสรรค์สังคมหรือสำหรับเด็กและเยาวชน ในช่วงเวลาตามประกาศ กสทช. ช่อง ไทยพีบีเอส (วันจันทร์-อาทิตย์ เวลา 16.00-18.00 น. และ วันเสาร์-อาทิตย์ เวลา 07.00-09.00 น.)								
เวลา จ. - ศ.	จันทร์	อังคาร	พุธ	พฤหัสบดี	ศุกร์	เสาร์	อาทิตย์	เวลา ส. - อา
07.00-07.30						Thai PBS Kids Weekend		07.00-07.30
07.30-08.00								07.30-08.00
08.00-08.30						การ์ตูน ดอรา นักสำรวจน้อย		08.00-08.30
08.30-09.00						Animal Speak	หม้อข้าวหม้อแกง	08.30-09.00
16.00-16.05 วันข่าว 16.00 น.								
16.05-16.30	Nature Spy สายลับธรรมชาติ		เด็กมีเรื่อง	สองกำลังสี่		ภัตตาคารบ้านทุ่ง	กินอยู่คือ	16.00-16.30
16.30-16.55	Thai PBS Kids Afternoon					เจมี 15 นาที ตอน 2 !	Spirit of Asia	16.30-17.00
16.55-17.00	เปิดบ้านไทยพีบีเอส							
17.00-18.00 วันข่าว 17.00 น.								
						ยานอวกาศ	Food Work	17.00-17.05
						ดูให้รู้		17.30-18.00

□ : รายการที่มีเนื้อหาสร้างสรรค์สังคมหรือสำหรับเด็กและเยาวชน

6. รายการที่มีเนื้อหาที่อาจไม่เหมาะสมในช่วงเวลาตามประกาศ กสทช. ในช่วงเวลา 18.00-22.00 น. ให้ออกอากาศรายการที่มีความเหมาะสมและไม่เป็นภัยต่อพัฒนาของเด็กและเยาวชน ในเรื่อง พฤติกรรมและความรุนแรง เพศ และ ภาษา ในช่องไทยพีบีเอส ไม่พบรายการที่มีเนื้อหาที่อาจไม่เหมาะสม

7. การหารายได้ ของช่องบริการสาธารณะประเภทที่หนึ่ง ตามที่ กสทช. เรื่อง หลักเกณฑ์และวิธีการอนุญาต ให้บริการกระจายเสียงหรือโทรทัศน์ พ.ศ. 2555 และแก้ไขเพิ่มเติม พ.ศ. 2557 กำหนดว่า “จะหารายได้จาก การโฆษณาไม่ได้ เว้นแต่เป็นการหารายได้โดยการโฆษณาหรือเผยแพร่ข่าวสารเกี่ยวกับงานหรือกิจการของหน่วยงานของ รัฐหรือรัฐวิสาหกิจ สมาคม มูลนิธิ หรือนิติบุคคลอื่นที่มีวัตถุประสงค์ในการดำเนินกิจการเพื่อประโยชน์สาธารณะโดยไม่แสวงหาผลกำไรในทางธุรกิจ” ผลการศึกษา พบว่า ไม่พบการโฆษณาภาพลักษณ์และโฆษณาทางธุรกิจ

อภิปรายผลการศึกษา ช่อง ไทยพีบีเอส

1. สัดส่วนกลุ่มเนื้อหารายการ

เปรียบเทียบกับเกณฑ์ของ กสทช.

ตามเกณฑ์ที่ กสทช. กำหนดว่า “ลักษณะผังและสัดส่วนรายการ การให้บริการกระจายเสียงหรือโทรทัศน์ ประเภทกิจการบริการสาธารณะ ต้องมีรายการที่เป็นข่าวสารหรือสาระที่เป็นประโยชน์ต่อสาธารณะในสัดส่วนไม่น้อยกว่าร้อยละเจ็ดสิบ”⁶ จากผลการศึกษา พบว่า ช่องไทยพีบีเอสมีสัดส่วนรายการเป็นไปตามหลักเกณฑ์ที่ กสทช. กำหนด คือ ร้อยละ 85 (ข่าวสาร ร้อยละ 54 และ สาระประโยชน์ ร้อยละ 31)

อย่างไรก็ตาม จากการศึกษาพบว่าช่องไทยพีบีเอส ไม่มีการจัดระดับความเหมาะสมของเนื้อหารายการ (เรตติ้ง) ตามประกาศ กสทช. เรื่อง หลักเกณฑ์การจัดทำผังรายการสำหรับการให้บริการกระจายเสียงหรือโทรทัศน์ พ.ศ. 2556 ต่างจากที่วัดจิตตอลประเภทกิจการบริการสาธารณะอื่น ๆ ที่พบว่าส่วนใหญ่มีการระบุเรตติ้งในรายการ

เปรียบเทียบกับเกณฑ์ของ ส.ส.ท.

จากแผนการจัดทำรายการประจำปี 2558⁷ ของ ส.ส.ท. กำหนดสัดส่วนกลุ่มรายการข่าวสารต้องไม่น้อยกว่าร้อยละ 60 กลุ่มสาระประโยชน์และสาระบันเทิง ไม่น้อยกว่าร้อยละ 35 และ กลุ่มรายการภาคพลเมือง ไม่น้อยกว่าร้อยละ 5 จากการศึกษา พบว่า ช่องไทยพีบีเอส มีสัดส่วนกลุ่มข่าวสาร ร้อยละ 54 กลุ่มสาระประโยชน์และสาระบันเทิง ร้อยละ 43 และกลุ่มรายการภาคพลเมือง ร้อยละ 3 ซึ่งในภาพรวมยังไม่เป็นไปตามแผนการจัดทำรายการประจำปี 2558

นอกจากนี้ จากการวิเคราะห์เนื้อหารายการโดยใช้เกณฑ์ของ ส.ส.ท. ยังพบว่า มีรายการในกลุ่มข่าวสารประโยชน์ และสาระบันเทิงจำนวนหนึ่งอาจมีการจัดกลุ่มเนื้อหารายการที่ไม่เป็นไปตามที่ระบุไว้ในเว็บไซต์ไทยพีบีเอส ดังแสดงในตาราง

รายการ	การจัดกลุ่มเนื้อหารายการโดยเว็บไซต์ไทยพีบีเอส	การวิเคราะห์เนื้อหารายการโดยใช้เกณฑ์ ส.ส.ท.
เวทีสาธารณะ	ข่าว	สาระประโยชน์
เสียงให้รู้เรื่อง	ข่าว	สาระประโยชน์
สุขต่างองศา	สาระประโยชน์	สาระบันเทิง
กัตาคารบ้านทุ่ง	สาระประโยชน์	สาระบันเทิง

⁶ ประกาศ กสทช. หลักเกณฑ์และวิธีการอนุญาตการให้บริการกระจายเสียงหรือโทรทัศน์ พ.ศ. 2555 ตามภาคผนวก ก บริการสาธารณะประเภทที่หนึ่ง

⁷ แผนการจัดทำรายการ องค์การกระจายเสียงและแพร่ภาพสาธารณะแห่งประเทศไทย (ส.ส.ท.) ประจำปี พุทธศักราช 2558

จากการศึกษา พบว่า รายการเวทีสาธารณะ และเสียงให้รู้เรื่อง เป็นรายการที่เปิดเวทีให้มีการอภิปราย แลกเปลี่ยนความคิดเห็นของผู้คนหลากหลายกลุ่มในประเด็นทางสังคม และการเมืองต่าง ๆ มีลักษณะเข้าข่ายเป็น รายการสาระประโยชน์ตามนิยามของ ส.ส.ท. มากกว่ารายการประเภทข่าว และแม้ว่าจะเลือกจัดกลุ่มให้ทั้งสอง รายการเป็นกลุ่มข่าวสาร ก็ยังพบว่าสัดส่วนกลุ่มข่าวสารทั้งหมดของช่องไทยพีบีเอสยังไม่เป็นไปตามแผนการจัดทำรายการ พ.ศ. 2558 ที่ ส.ส.ท. กำหนด เช่นเดียวกับรายการสุขต่างองศาและภัตตาคารบ้านทุ่ง เมื่อจัดกลุ่มเนื้อหาตามนิยาม ของ ส.ส.ท. กอปรการเปรียบเทียบเนื้อหากับรายการอื่น ๆ ในกลุ่มสาระประโยชน์ และสาระบันเทิง พบว่ามีลักษณะ เป็นรายการสาระบันเทิงมากกว่าสาระประโยชน์

นอกจากนี้ พบว่า รายการสาระบันเทิงในกลุ่มซีรีส์และภาพยนตร์ต่างประเทศบางรายการ เช่น ซีรีส์ญี่ปุ่น เรื่อง “ฮีโร่ทะลุมิติ” อาจมีเนื้อหาที่เน้นความบันเทิงเป็นหลัก โดยมีการสอดแทรกมิติด้านสาระ ความคิดสร้างสรรค์ และการสร้างแรงบันดาลใจไม่ชัดเจนเท่าที่ควรเมื่อเปรียบเทียบกับรายการอื่น ๆ ในกลุ่มเดียวกัน และเมื่อเปรียบเทียบกับ การจัดกลุ่มเนื้อหาโดยใช้เกณฑ์ของมีเดียมอนิเตอร์ พบว่าในช่วงที่ศึกษามีรายการสาระบันเทิงในกลุ่มซีรีส์และ ภาพยนตร์ต่างประเทศบางรายการ อาจเป็นรายการประเภทบันเทิง

2. ความเป็นกิจการโทรทัศน์สาธารณะที่มีวัตถุประสงค์หลัก เพื่อการส่งเสริมความรู้ การศึกษา และ วัฒนธรรม

ตามที่ใบอนุญาตการให้บริการกระจายเสียงหรือโทรทัศน์ กิจการบริการสาธารณะของ กสทช. สำหรับกิจการ บริการสาธารณะประเภทที่หนึ่ง กำหนดว่า “ออกให้สำหรับกิจการกระจายเสียงหรือกิจการโทรทัศน์ที่มีวัตถุประสงค์ หลัก เพื่อการส่งเสริมความรู้ การศึกษา ศาสนา ศิลปะและวัฒนธรรม วิทยาศาสตร์เทคโนโลยีและสิ่งแวดล้อม การเกษตร และการส่งเสริมอาชีพอื่น ๆ สุขภาพ อนามัย กีฬา หรือการส่งเสริมคุณภาพชีวิตของประชาชน”

จากการศึกษา พบว่า ภาพรวมรายการในกลุ่มสาระประโยชน์ของช่องไทยพีบีเอส เป็นรายการที่มุ่งส่งเสริม การเรียนรู้ และการศึกษาในสาขาต่าง ๆ แม้แต่ในกลุ่มรายการสาระบันเทิงที่อยู่ในรูปแบบการ์ตูน ละคร ซีทคอม หรือ ภาพยนตร์ ก็ยังคงไว้ซึ่งเนื้อหาสาระที่สอดแทรกไปพร้อมกับความบันเทิง

นอกจากเงื่อนไขด้านวัตถุประสงค์หลักของกิจการบริการสาธารณะประเภทที่หนึ่งที่กำหนดโดย กสทช. แล้ว ส.ส.ท. ยังมีแผนการจัดทำรายการประจำปี โดยในปี 2558 ส.ส.ท. ได้กำหนดประเด็นหลักสำคัญ ในการผลิตข่าวและ รายการ เพื่อนำเสนอและสร้างความตระหนักให้เกิดการเปลี่ยนแปลงสังคมใน 6 ด้าน ประกอบด้วย 1) การต่อต้าน การทุจริตและคอร์รัปชัน 2) การส่งเสริมประชาธิปไตยและการมีส่วนร่วม 3) ประชาคมอาเซียน 4) ปัญหาสิ่งแวดล้อม และภัยพิบัติ 5) การสร้างสันติภาพภาคใต้ และ 6) ปฏิรูป

จากการศึกษาพบว่า ช่องไทยพีบีเอส มีการนำเสนอประเด็นต่าง ๆ ข้างต้นในรายการข่าว นอกจากนี้ ยังพบ รายการในกลุ่มสาระประโยชน์ที่มีเนื้อหาเกี่ยวกับการส่งเสริมประชาธิปไตยและการมีส่วนร่วมในหลายรายการ แต่ยังไม่พบรายการที่มีเนื้อหาเกี่ยวกับประเด็นอื่น ๆ โดยเฉพาะที่ชัดเจน

สำหรับเป้าหมายในการจัดทำข่าวและรายการของ ส.ส.ท. ในปี 2558 ที่มุ่งตอบสนองผู้ชมทุกกลุ่มทั้งคนด้อยโอกาสและคนพิการ สะท้อนการยกระดับคุณภาพการมีส่วนร่วมของประชาชนในฐานะสื่อพลเมือง และการจัดผังรายการในวันเสาร์และอาทิตย์เพื่อตอบสนองต่อกลุ่มเป้าหมายเด็กและครอบครัว จากการศึกษา พบว่า ในภาพรวมช่องไทยพีบีเอสให้ความสำคัญกับการจัดผังรายการที่มีเนื้อหาสร้างสรรค์ และสอดแทรกความรู้และสาระสำหรับเด็กและครอบครัว ซึ่งออกอากาศทุกวันเสาร์และอาทิตย์ ในช่วงเวลาสำหรับเด็กตามที่ กสทช. กำหนด ขณะที่สัดส่วนรายการที่มีลักษณะเป็นสื่อพลเมืองยังไม่เป็นไปตามเป้า โดยพบเพียง ร้อยละ 3 และยังไม่พบรายการที่มีเนื้อหาเพื่อคนด้อยโอกาสและผู้พิการที่ชัดเจน

3. ลักษณะการหารายได้ กับผลกระทบต่อเนื้อหารายการ

ตามหลักเกณฑ์ของ กสทช. ระบุว่า “ผู้รับใบอนุญาตประเภทที่หนึ่ง และประเภทที่สามจะหารายได้จาก การโฆษณาไม่ได้ เว้นแต่เป็นการหารายได้โดยการโฆษณาหรือเผยแพร่ข่าวสารเกี่ยวกับงานหรือกิจการของหน่วยงานของ รัฐหรือรัฐวิสาหกิจ สมาคม มูลนิธิ หรือนิติบุคคลอื่นที่มีวัตถุประสงค์ในการดำเนินกิจการเพื่อประโยชน์สาธารณะโดยไม่แสวงหากำไรในทางธุรกิจ หรือการเสนอภาพลักษณ์องค์กร บริษัท และกิจการโดยมิได้มีการโฆษณาสรรพคุณ คุณประโยชน์ หรือคุณภาพของผลิตภัณฑ์ที่เกี่ยวข้องทั้งทางตรงและทางอ้อม” สอดคล้องกับการดำเนินของทางสถานี เนื่องจาก พ.ร.บ.องค์การกระจายเสียงและแพร่ภาพสาธารณะแห่งประเทศไทย พ.ศ. 2551 ระบุไว้ชัดเจนว่า ช่องไทยพีบีเอสเป็นกิจการที่ไม่สามารถเก็บค่าสมาชิก และไม่สามารถหารายได้จาก การโฆษณา เว้นแต่เป็นการสนับสนุนจากผู้สนับสนุนองค์กร ตามมาตราที่ 8 (1) อีกทั้งให้มีรายได้หลักจากภาษีที่เก็บจากสุรา และยาสูบ ตามมาตราที่ 11 และ 12

จากการศึกษา ไม่พบโฆษณาภาพลักษณ์และโฆษณาทางธุรกิจ ถึงแม้ว่าตามหลักเกณฑ์ของ กสทช. อนุญาตให้สามารถเสนอภาพลักษณ์องค์กร บริษัท โดยมิได้มีการโฆษณาสรรพคุณ คุณประโยชน์ หรือคุณภาพของผลิตภัณฑ์ที่เกี่ยวข้องทั้งทางตรงและทางอ้อม แต่จากการศึกษาก็ไม่พบว่ามีโฆษณาภาพลักษณ์แต่อย่างใด

4. เปรียบเทียบผลการศึกษาของมีเดียมอนิเตอร์ ระหว่าง ปี 2556 และ 2558

เมื่อเปรียบเทียบผลการศึกษา รอบ “การศึกษาวิเคราะห์ผังและเนื้อหารายการ เดือน กุมภาพันธ์ 2558 ของโทรทัศน์ดิจิทัล กลุ่มบริการสาธารณะ ประเภทที่หนึ่ง” กับ ผลการศึกษาปี 2556 รอบ “การศึกษาผังรายการ เพื่อวิเคราะห์ทิศทางการประกอบกิจการบริการสาธารณะของฟรีทีวี” ของ ประเภทที่หนึ่ง เพื่อส่งเสริมความรู้ การศึกษา และวัฒนธรรม พบว่า

4.1 สัดส่วนเนื้อหารายการ เมื่อพิจารณาตามหลักเกณฑ์ กสทช. พบว่า ทั้ง 2 ช่วงการศึกษา เป็นไปตามเกณฑ์ที่ กสทช. กำหนด โดย ปี 2558 พบสัดส่วนเนื้อหาข่าวสารมากขึ้น ขณะที่กลุ่มสาระประโยชน์และสาระบันเทิงมีสัดส่วนลดลง

แต่หากพิจารณาตามแผนการจัดทำรายการ ปี 2556 และ 2558 ที่ ส.ส.ท. กำหนด พบว่า กลุ่มสาระประโยชน์ และสภาระบบันเทิงเป็นไปตามแผน แต่กลุ่มข่าวสารยังไม่เป็นไปตามแผน ขณะที่รายการภาคพลเมือง ซึ่งถูกจัดอยู่ในแผนการจัดทำรายการประจำปี 2558 ยังไม่เป็นไปตามแผนเช่นกัน

อย่างไรก็ตาม ส.ส.ท. มีการแผนการจัดทำรายการเป็นประจำทุกปี สัดส่วนกลุ่มเนื้อหารายการปี 2558 จึงมีความแตกต่างจาก ปี 2556 ดังรายละเอียด

เกณฑ์ กสทช.

- ปี 2556 พบ สัดส่วนกลุ่มข่าวสาร ร้อยละ 43 สาระประโยชน์ ร้อยละ 34 และ สาระบันเทิง ร้อยละ 23
- ปี 2558 พบ สัดส่วนกลุ่มข่าวสาร ร้อยละ 54 สาระประโยชน์ ร้อยละ 31 สาระบันเทิง ร้อยละ 11 และบันเทิง ร้อยละ 4

เกณฑ์ ส.ส.ท.

- ปี 2556 พบ สัดส่วนกลุ่มข่าวสาร ร้อยละ 43 สาระประโยชน์ ร้อยละ 31 และ สาระบันเทิง ร้อยละ 26
- ปี 2558 พบ สัดส่วนกลุ่มข่าวสาร ร้อยละ 54 สาระประโยชน์ ร้อยละ 28 สาระบันเทิง ร้อยละ 15 และรายการภาคพลเมือง ร้อยละ 3

4.2 ความเป็นกิจการโทรทัศน์สาธารณะที่มีวัตถุประสงค์หลักเพื่อการส่งเสริมความรู้ การศึกษา และวัฒนธรรม พบว่า ช่องไทยพีบีเอสยังคงให้ความสำคัญกับรายการข่าวสาร สาระประโยชน์ และสาระบันเทิง อย่างสอดคล้องกับวัตถุประสงค์และนโยบายของช่อง โดยในปี 2558 พบว่า ส.ส.ท. ให้ความสำคัญกับการสร้างพื้นที่ให้พลเมืองได้แสดงออกถึงความคิด ความเข้าใจ และส่งเสริมการมีส่วนร่วมในพื้นที่สาธารณะในสื่อและประชาธิปไตยมากขึ้น ซึ่งแตกต่างจาก ปี 2556 ที่พบเนื้อหาเรื่องสังคม คุณภาพชีวิต ศิลปะ วัฒนธรรม การศึกษา และสิ่งแวดล้อมเป็นหลัก

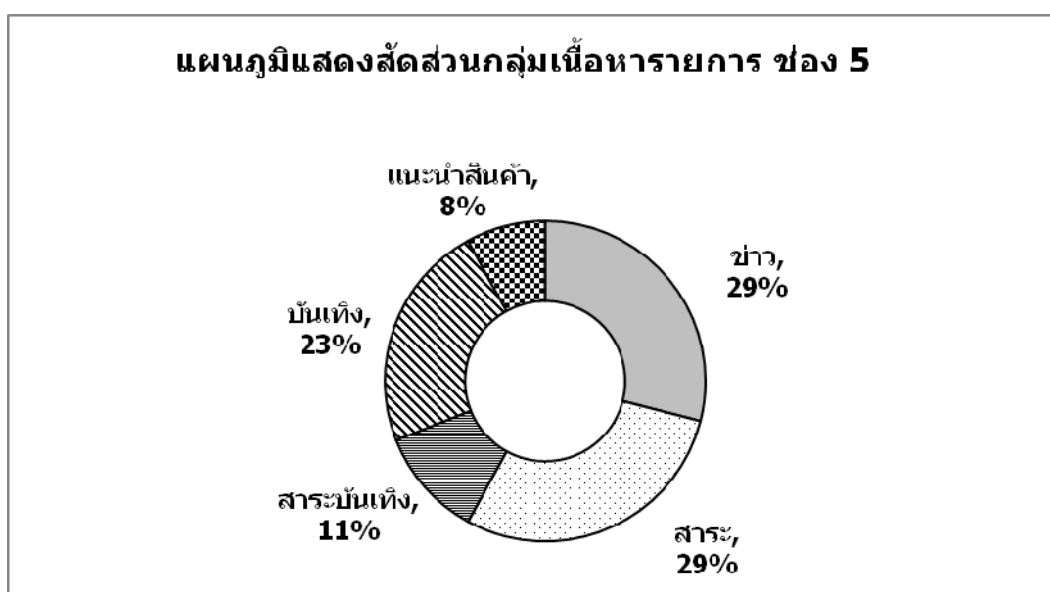
4.3 ลักษณะการหารายได้ กับผลกระทบต่อเนื้อหารายการ พบว่า ไม่มีการโฆษณาเชิงพาณิชย์ทั้ง 2 ช่วงที่ศึกษา ซึ่งเป็นไปตาม พ.ร.บ.องค์การกระจายเสียงและแพร่ภาพสาธารณะแห่งประเทศไทย พ.ศ. 2551 และ พ.ร.บ.การประกอบกิจการกระจายเสียงและกิจการโทรทัศน์ พ.ศ. 2551

2. กิจการบริการสาธารณะประเภทที่สอง ช่อง 5

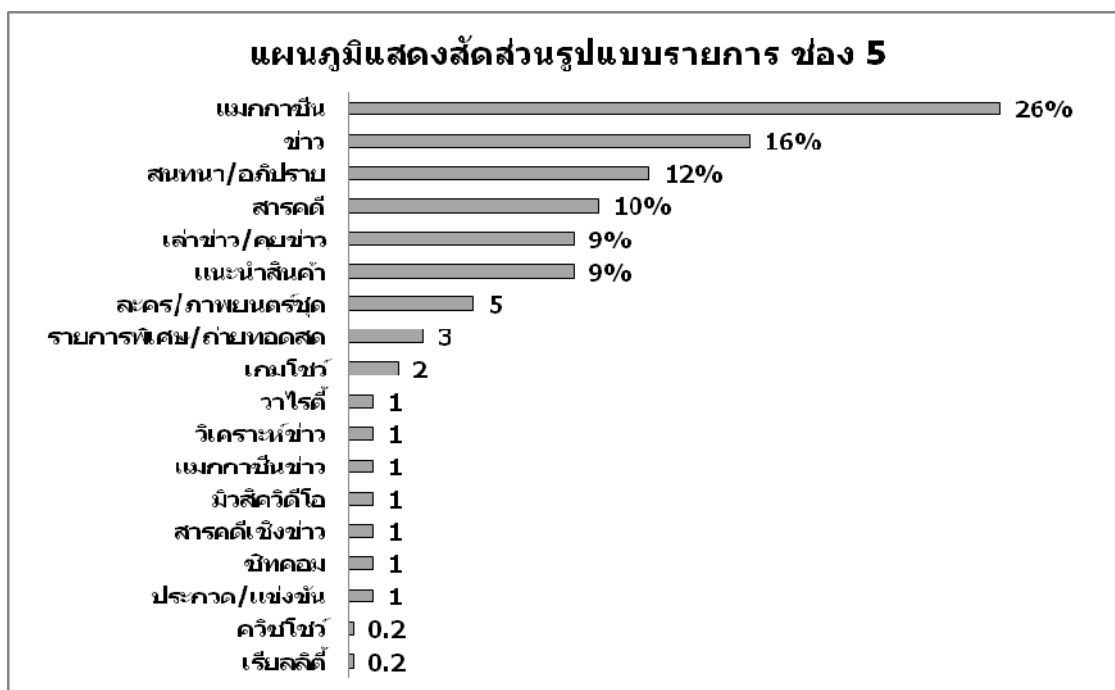
พบ เวลาออกอากาศ 168 ชม./สัปดาห์ จากจำนวน 198 รายการ เป็นรายการตามผัง จำนวน 181 รายการ และรายการที่ไม่ปรากฏในผัง จำนวน 17 รายการ ได้แก่ 1) พุทธวจน คำสอนจากพุทธโอษฐ์ 2) การสร้างโอกาสด้านพลังงาน 3) บันเทิง 5 หน้า 1 4) ปกเกล้าธรรมราชา 5) เกษตรมิติใหม่ 6) กำลังของแผ่นดิน 7) พลเมืองดีวิถีไทย 8) ภาษาไทยใช้ให้คุ้ม 9) รู้ไว้ใช่ว่าประชาคมอาเซียน 10) Happiness Happens 11) ช่วยโลกช่วยเรา 12) Street Rider 13) Next Station@5 14) The Giving 15) เราชักกรุงเทพมหานคร 16) ภารกิจรักษโลก และ 17) สายลับฉบับกระเป่า

ผลการศึกษา พบว่า

1. กลุ่มเนื้อหารายการ พบ 5 กลุ่ม เรียงตามลำดับที่พบมากที่สุด ดังนี้ 1) พบเท่ากัน 2 กลุ่ม ได้แก่ กลุ่มข่าว พบ ร้อยละ 29 หรือ 48 ชม./สัปดาห์ จากจำนวน 16 รายการ และ กลุ่มสาระ พบ ร้อยละ 29 หรือ 48 ชม./สัปดาห์ จากจำนวน 81 รายการ 3) กลุ่มบันเทิง พบ ร้อยละ 23 หรือ 39 ชม./สัปดาห์ จากจำนวน 60 รายการ 4) กลุ่มสาระบันเทิง พบ ร้อยละ 11 หรือ 19 ชม./สัปดาห์ จากจำนวน 38 รายการ และ 5) กลุ่มแนะนำสินค้า/บริการธุรกิจ พบ ร้อยละ 8 หรือ 14 ชม./สัปดาห์ จากจำนวน 3 รายการ ดังแผนภูมิ



2. รูปแบบรายการ พบ 18 รูปแบบ โดย 5 รูปแบบที่พบสัดส่วนเวลาออกอากาศมากที่สุด ได้แก่ 1) แมกกาซีน พบ ร้อยละ 26 หรือ 44 ชม./สัปดาห์ จำนวน 98 รายการ 2) ข่าว พบ ร้อยละ 16 หรือ 28 ชม./สัปดาห์ จากจำนวน 8 รายการ 3) สนทนา/อภิปราย พบ ร้อยละ 12 หรือ 20 ชม./สัปดาห์ จากจำนวน 42 รายการ 4) สารคดี พบ ร้อยละ 10 หรือ 18 ชม./สัปดาห์ จากจำนวน 17 รายการ และ 5) เล่าข่าว/คุยข่าว พบ ร้อยละ 9 หรือ 16 ชม./สัปดาห์ จากจำนวน 5 รายการ ดังแผนภูมิ



3. ผู้ผลิตรายการ พบว่า เป็นรายการที่ผู้ยื่นผลิตมากที่สุด พบ ร้อยละ 73 หรือ 122 ชม./สัปดาห์ จากจำนวน 176 รายการ รองลงมา คือ สถานีผลิต พบ ร้อยละ 26 หรือ 44 ชม./สัปดาห์ จากจำนวน 21 รายการ ส่วนรายการนำเข้าจากต่างประเทศ พบน้อยที่สุด ร้อยละ 1 หรือ 2 ชม./สัปดาห์ จากจำนวน 1 รายการ ดังตาราง

ตารางแสดงจำนวนรายการและสัดส่วนเวลาออกอากาศของผู้ผลิตรายการ ช่อง 5			
ผู้ผลิตรายการ	จำนวนรายการ	เวลาออกอากาศ (ชม.)	ร้อยละ
ผู้ยื่นผลิต	176	122	73
สถานีผลิต	21	44	26
รายการนำเข้าจากต่างประเทศ	1	2	1
รวม	198	168	100

4. การกำหนดระดับความเหมาะสมของเนื้อหารายการ (เรตติ้ง) โดยสถานี กับการวิเคราะห์เนื้อหา รายการ ตามประกาศหลักเกณฑ์การจัดทำผังรายการสำหรับการให้บริการกระจายเสียงหรือโทรทัศน์ของ กสทช.

การกำหนดเรตติ้งโดยสถานี พบ เรต “ท” มากที่สุด พบ จำนวน 153 รายการ รองลงมา คือ รายการที่ไม่จำเป็นต้องระบุเรต พบ จำนวน 37 รายการ รายการที่ไม่ระบุเรต พบ จำนวน 5 รายการ เรต “น 18+” พบ จำนวน 2 รายการ และ เรต “น 13+” พบ จำนวน 1 รายการ ไม่พบรายการเรต “ป 3+” เรต “ด 6+” และเรต “ฉ”

เมื่อวิเคราะห์ตามเนื้อหารายการ พบว่า ส่วนใหญ่มีความสอดคล้องกับการจัดเรตติ้งของสถานี ยกเว้น รายการที่สถานีไม่ได้ระบุเรต จำนวน 5 รายการ ได้แก่ 1) อินโนเวชั่น 2) เดอะ คลัสเตอร์ เปิดโลกอุตสาหกรรมเพื่อ

สังคมไทย 3) เมืองไทยใช่เลย 4) มอเตอร์ไซด์แลนด์ และ 5) บันเทิง 5 หน้า 1 จากการวิเคราะห์เนื้อหารายการในเวลาที่ศึกษา พบว่า ทั้ง 5 รายการ ควรจัดให้เป็นรายการเรต "ท" ทั้งหมด ดังตาราง

ตารางแจกแจงการกำหนดเรตตั้งโดยสถานี กับการวิเคราะห์เนื้อหารายการ ช่อง 5		
เรตตั้ง	โดยสถานี	การวิเคราะห์เนื้อหารายการ
"ป 3+"	0	0
"ด 6+"	0	0
"ท"	153	158
"น 13+"	1	1
"น 18+"	2	2
"จ"	0	0
ไม่จำเป็นต้องระบุ	37	37
ไม่ระบุ	5	0
รวม	198	198

ทั้งนี้ พบ 1 รายการ ได้แก่ ละคร เช่น สื่อกวีศิลป์วิญญาน ที่สถานีจัดเรตตั้งให้เป็นรายการเรต "น 18+" ออกอากาศในช่วงเวลา 20.50-21.50 น. ซึ่งไม่เป็นไปตามเกณฑ์ที่ กสทช. กำหนด ให้ออกอากาศรายการเรต "น 18+" ได้เฉพาะในระหว่างช่วงเวลา 22.00-05.00 น.

5. การจัดให้มีรายการที่มีเนื้อหาสร้างสรรค์สังคมหรือรายการสำหรับเด็กและเยาวชน อย่างน้อยวันละ 60 นาที ในช่วงเวลาตามประกาศ กสทช. ระหว่างช่วงเวลา 16.00-18.00 น. ของทุกวัน และระหว่างช่วงเวลา 07.00-09.00 น. พบว่าในภาพรวมไม่เป็นไปตามเกณฑ์ที่ กสทช. กำหนด เนื่องจากผ่านตามเกณฑ์เฉพาะวันจันทร์ พุธ และเสาร์ ดังตาราง

ตารางแสดงจำนวนรายการและเวลาออกอากาศ รายการสร้างสรรค์สังคมและรายการสำหรับเด็ก ช่อง 5		
วันที่ออกอากาศ	จำนวนรายการ	เวลาออกอากาศ (นาที)
จันทร์	8	85
อังคาร	5	35
พุธ	9	110
พฤหัสบดี	5	35
ศุกร์	5	35
เสาร์	5	125
อาทิตย์	1	25

รายการที่มีเนื้อหาสร้างสรรค์สังคมหรือรายการสำหรับเด็กและเยาวชน พบ จำนวน 18 รายการ มีเนื้อหาในด้านต่าง ๆ ดังนี้

- รายการให้ความรู้ ทั้งรายการที่ให้ความทางวิชาการ เช่น การสอนคำศัพท์ การตอบปัญหาทางวิชาการ และรายการที่ให้ความรู้ในเรื่องทั่วไป พบ จำนวน 7 รายการ ได้แก่ 1) เวทีคนเก่ง เดอะแชมเปียน 2) ภาษาอังกฤษติดล้อ 3) บ้านที่กพงไพร 4) ภาษาไทยใช้ให้คุ้ม 5) โมเดิร์นมีม 6) สำนวนธรรมชาติ ออนเดอะเวลด์ และ 7) จุดประกายความสุข
- รายการส่งเสริมการเรียนรู้ เป็นรายการที่เปิดโอกาสให้เด็กได้ทำกิจกรรม ทดลองสิ่งต่างๆ ทั้งที่ทำได้ด้วยตนเอง และทำร่วมกับผู้อื่น พบ จำนวน 5 รายการ ได้แก่ 1) ลูกของพ่อต้องพอเพียง 2) คิดส์เข้าครัว 3) หนุ่ยยากูร์ แฟมิลี่ 4) กล้าคิดกล้าทำ และ 5) สโมสรรีชีวา
- รายการที่สร้างแรงบันดาลใจ รายการที่นำเสนอเรื่องราวของบุคคลตัวอย่าง ที่เป็นแบบอย่างที่ดีในการดำเนินชีวิต พบ จำนวน 6 รายการ ได้แก่ 1) วีลแชร์ 2) พอลโลว์ มี 3) กำลั้งของแผ่นดิน 4) พลเมืองดีวิถีไทย 5) คนไทยหัวใจไม่ท้อ และ 6) ฟ้ามืดดิน

ดังตารางผังรายการ

ตารางแสดงผังรายการที่มีเนื้อหาสร้างสรรค์สังคมหรือสำหรับเด็กและเยาวชน ในช่วงเวลาตามประกาศ กสทช. ช่อง 5 (วันจันทร์-อาทิตย์ เวลา 16.00-18.00 น. และ วันเสาร์-อาทิตย์ เวลา 07.00-09.00 น.)								
เวลา จ. - ศ.	จันทร์	อังคาร	พุธ	พฤหัสบดี	ศุกร์	เสาร์	อาทิตย์	เวลา ส. - อา
07.00-07.30						ฟู้ด มอร์นิ่ง	ข้อคิดดีก็พามันส์	07.00-07.30
07.30-07.35						ก๊อต มอร์นิ่ง		07.30-07.35
07.35-08.00						โมเดิร์นมีม	สำรวจธรรมชาติ ออนเดอะเวลด์	07.35-08.00
08.00-08.30						เดินทางประเทศ ไทย	ครอบครัวจ้าว (25)	08.00-08.30
08.30-09.05						แฮปปี้มอร์นิ่ง	ตี๋อ้วนชวนทิว (25)	08.30-08.50
09.05-09.10						คนไทยหัวใจไม่ท้อ	โลฟเฮาส์ แฟมิลี่	08.50-09.15
16.00-16.05	วันหยุด							16.00-16.05
16.05-16.10	เสาร์							16.05-16.10
16.10-16.35	ลูกของพ่อ ต้องพอเพียง	เดอะเทอมินอล	วีลแชร์	แฮปปี้ สฟิ่ง	ทริบ์ไฟต์เดอร์ หาเรื่องเที่ยว	สโมสรรีชีวา	เรโทรคลับ เดอะแบทเทิล ชุดวัฒนธรรม	16.05-16.30
16.35-17.00	สยามคยขึ้น	มยุราครบสูตร	บ้านที่กพงไพร	ถึงพริกถึงขิง	อร้อยช่อง 5	ไกด์ไลน์		16.30-16.55
17.00-17.25	จุดประกายความสุข	เร็ด ห่า	ภาษาอังกฤษติดล้อ	กล้าคิดกล้าทำ	ปนัดดากำลั้งสอง	พอลโลว์ มี	อินเทรนด์	16.55-17.20
17.25-17.50	คิดส์เข้าครัว	เวทีคนเก่ง	หนุ่ยยากูร์ แฟมิลี่	ดอกเตอร์วาระดี บาย สมิตติเวช	ลูกของพ่อ ต้องพอเพียง	บ้านที่กพงไพร	ออโต้เรลด์	17.20-17.45
17.50-17.55	กำลั้งของแผ่นดิน/พลเมืองดีวิถีไทย/ภาษาไทยใช้ให้คุ้ม					โพลเพลส วันเสาร์	ดิงกิง อะเซด คิดไปข้างหน้า	17.45-17.55
17.55-18.00	ฟ้ามืดดิน					วันหยุด		17.55-18.00

□ : รายการที่มีเนื้อหาสร้างสรรค์สังคมหรือสำหรับเด็กและเยาวชน

6. รายการที่มีเนื้อหาที่อาจไม่เหมาะสมในช่วงเวลาตามประกาศ กสทช. ในช่วงเวลา 18.00-22.00 น. ให้ออกอากาศรายการที่มีความเหมาะสมและไม่เป็นภัยต่อพัฒนาของเด็กและเยาวชน ในเรื่อง พฤติกรรมและความรุนแรง เพศ และ ภาษา พบ 1 รายการ ที่อาจมีเนื้อหาไม่เหมาะสมในเรื่องเพศ ได้แก่ รายการเกมโชว์ แฟมิลี่ ไฟท์ติ้ง เกมซ่าท้ายกบ้าน ออกอากาศเวลา 20.20-20.50 น. พบเนื้อหาในช่วงแนะนำผู้เข้าแข่งขัน ที่พิธีกรชายจะแนะนำชื่อผู้เข้าแข่งขันหญิง แต่ทำเป็นมองไม่เห็นป้ายชื่อที่ก๊อตอยู่บนหน้าอก จึงเดินเข้าไปก้มดูในระยะใกล้ ขณะที่ผู้เข้าแข่งขันหญิงก็แฉกหน้าอกเข้าใส่หน้าพิธีกรชาย



7. การหารายได้ ของช่องบริการสาธารณะประเภทที่สอง ตามเกณฑ์ กสทช. ที่ กำหนด เรื่อง หลักเกณฑ์ และวิธีการอนุญาตให้บริการกระจายเสียงหรือโทรทัศน์ พ.ศ. 2555 และแก้ไขเพิ่มเติม พ.ศ. 2557 ที่กำหนดว่า “กิจการบริการสาธารณะ ประเภทที่สอง อาจหารายได้โฆษณาบริการธุรกิจทั้งทางตรงและทางอ้อม ก็ได้ แต่เมื่อรวมกันแล้ว ต้องไม่เกินชั่วโมงละ 10 นาที โดยเมื่อรวมเวลาโฆษณาตลอดทั้งวันเฉลี่ยแล้วต้องไม่เกินชั่วโมงละ 8 นาที” ผลการศึกษา พบว่า

1) รวมเวลาโฆษณาต้องไม่เกินชั่วโมงละ 10 นาที พบว่า ไม่เป็นไปตามเกณฑ์ที่กำหนด เนื่องจาก มีการโฆษณาเกินกว่าที่กำหนด ทุกวัน (ไม่รวมเวลาโฆษณารายการของสถานีและโฆษณาองค์กรภาครัฐ) ดังนี้

- วันศุกร์ที่ 13 กุมภาพันธ์ 2558 พบเวลาโฆษณาเกินกว่าที่กำหนด 5 ครั้ง
- วันเสาร์ที่ 14 กุมภาพันธ์ 2558 พบเวลาโฆษณาเกินกว่าที่กำหนด 7 ครั้ง
- วันอาทิตย์ที่ 15 กุมภาพันธ์ 2558 พบเวลาโฆษณาเกินกว่าที่กำหนด 5 ครั้ง
- วันจันทร์ที่ 16 กุมภาพันธ์ 2558 พบเวลาโฆษณาเกินกว่าที่กำหนด 2 ครั้ง
- วันอังคารที่ 17 กุมภาพันธ์ 2558 พบเวลาโฆษณาเกินกว่าที่กำหนด 4 ครั้ง
- วันพุธที่ 18 กุมภาพันธ์ 2558 พบเวลาโฆษณาเกินกว่าที่กำหนด 2 ครั้ง
- วันพฤหัสบดีที่ 19 กุมภาพันธ์ พบเวลาโฆษณาเกินกว่าที่กำหนด 4 ครั้ง

ดังตาราง

ตารางแสดงเวลาโฆษณาเกินกว่าชั่วโมงละ 10 นาที		
วันที่ออกอากาศ	เวลาที่พบการโฆษณาเกิน	เวลาโฆษณา (นาที)
13/02/58	09.00-10.00	13.08
	15.00-16.00	10.14
	19.00-20.00	10.51
	21.00-22.00	11.01
	22.00-23.00	13.45
14/02/58	04.00-05.00	11.14
	11.00-12.00	10.06

ตารางแสดงเวลาโฆษณาเกินกว่าชั่วโมงละ 10 นาที		
วันที่ออกอากาศ	เวลาที่พบการโฆษณาเกิน	เวลาโฆษณา (นาที)
	12.00-13.00	10.19
	19.00-20.00	10.49
	20.00-21.00	14.27
	22.00-23.00	14.23
	23.00-24.00	11.22
15/02/58	01.00-02.00	11.10
	09.00-10.00	11.30
	13.00-14.00	10.51
	19.00-20.00	13.35
	20.00-21.00	13.46
16/02/58	19.00-20.00	12.25
	20.00-21.00	13.00
17/02/58	03.00-04.00	11.00
	10.00-11.00	10.23
	19.00-20.00	14.00
	20.00-21.00	13.00
18/02/58	03.00-04.00	11.00
	19.00-20.00	13.15
19/02/58	03.00-04.00	11.00
	10.00-11.00	10.30
	19.00-20.00	10.55
	21.00-22.00	12.03

2) รวมเวลาโฆษณาตลอดทั้งวันเฉลี่ยแล้วต้องไม่เกินชั่วโมงละ 8 นาที พบว่า ส่วนใหญ่เป็นไปตามเกณฑ์ที่ กสทช. กำหนด ยกเว้น วันอาทิตย์ที่ 15 กุมภาพันธ์ 2558 ที่มีค่าเฉลี่ยเวลาโฆษณาตลอดทั้งวัน 8.8 นาที เกินกว่าเกณฑ์ที่กำหนด ดังตาราง

ตารางแสดงค่าเฉลี่ยเวลาโฆษณาตลอดทั้งวันไม่เกิน 8 นาที		
วันที่ออกอากาศ	รวมเวลาออกอากาศ (นาที)	เฉลี่ยเวลาออกอากาศ (นาที)
13/02/58	167	7.0
14/02/58	166	6.9
15/02/58	211	8.8
16/02/58	167	7.0
17/02/58	176	7.3
18/02/58	168	7.0
19/02/58	177	7.4

นอกจากนี้ พบว่า ช่อง 5 มีรายการที่แฝงการโฆษณาปรากฏในรายการ จำนวน 167 รายการ จาก 5 รูปแบบ เรียงตามลำดับจำนวนรายการที่พบมากที่สุด ดังนี้

- แฝงกราฟิก พบ จำนวน 116 รายการ ปรากฏในช่วงต้นรายการ ระหว่างรายการ และท้ายรายการ
- แฝงสปอตสั้น พบ จำนวน 66 รายการ ปรากฏในช่วงต้นรายการ และระหว่างรายการ
- แฝงเนื้อหา พบ จำนวน 55 รายการ พบใน 2 ลักษณะ คือ 1) แทรกในเนื้อหาบางช่วงของรายการ เช่น การบรรยายสรรพคุณผลิตภัณฑ์ในช่วงสาธิตการทำอาหาร และ 2) ปรากฏในเนื้อหาตลอดทั้งรายการ โดยผู้สนับสนุนหลักรายเดียวมีส่วนสำคัญในการกำหนดเนื้อหาหรือเป็นผู้ผลิตรายการ เช่น รายการสุขภาพที่สนับสนุนโดยโรงพยาบาล รายการเรียลลิตี้เปลี่ยนโฉมผู้เข้าแข่งขันที่สนับสนุนโดยคลินิกเสริมความงาม รายการเกษตรที่สนับสนุนโดยผลิตภัณฑ์ทางการเกษตร รวมทั้งรายการเพื่อสร้างภาพลักษณ์องค์กร ทั้งรัฐ รัฐวิสาหกิจ และภาคเอกชน เช่น กรุงเทพมหานคร ปตท. ธนาคารออมสิน เป็นต้น
- แฝงวัตถุ พบ จำนวน 34 รายการ เป็นผลิตภัณฑ์สินค้าที่ตั้งวางประกอบในฉาก เช่น กล้องนมขวดน้ำดื่ม ขวดเครื่องปรุงรสอาหาร ส่วนใหญ่พบในรายการข่าว รายการสาธิตการทำอาหาร
- แฝงบุคคล พบ จำนวน 10 รายการ จากเครื่องแต่งกายของผู้ดำเนินรายการที่มีโลโก้ของผู้สนับสนุนรายการ ชว่นนำเที่ยวในรายการท่องเที่ยว ที่ผู้ดำเนินรายการขับรถของผู้สนับสนุนรายการ หรือ ผู้ดำเนินรายการมอบของที่ระลึกที่เป็นผู้สนับสนุนรายการให้กับผู้ร่วมรายการ

ดังตาราง

ตารางแสดงรายการที่พบการโฆษณาแฝง 5 รูปแบบ ของ ช่อง 5			
ลำดับ	รูปแบบ	จำนวนรายการ	ชื่อรายการ
1	กราฟิก	116	ข่าวเด่นภาคดี วงจรกีฬา สนามเป่าเม้าท์ข่าว กุ๊ตมอร์นิ่ง ข่าว 5 หน้า 1 หมุนตามโลก ค่ายข่าว 10 โมง รัชกับตุ๊กทัวร์ซีรีย์ บันฝัน บันยิ้ม ครบเครื่อง ญ มงรอบด้าน กับธนาคารออมสิน ผู้หญิงนะคะ สุขแบบไทยใจพอเพียง สเปซเชียลดีส์ สยามคยชิน คัดส์เข้าครัว ฟ้ามืดดิน ชาวภาคค่ำ แฟมิลี่ ไฟท์ดิ้ง รูไวโซวประชาคมอาเซียน จับประเด็นข่าวร้อน มอเตอร์ไซด์ วาไรตี้แชนแนล สองโลกเกษตร รุ เรื่องเมืองไทย บ้านทึกเมืองไทย ที่เด็ดเมืองไทย มุสลิมใหม่ เลิฟ แอนด์ แคร่ อีเล็กตะลอน ซีวีดีมีไฟ สุขสุดสุด ประเทศไทย แสบปีโซโซโซตี้ ช่วยโลกช่วยเรา แสบปี ลีฟวิง ถึงพริกถึงขิง กล้าคิดกล้าทำ ดอกเตอร์วาไรตี้ นาย สมิตีเวช ผจญภัยไร่พรมแดน เดอะ แฟมิลี่ บีชีเนส เปิดความคิด ธุรกิจครอบครัว เจาะใจ จากใจไทยลูกทุ่ง เทียวไทย สไตลล์ลูกทุ่ง ขุมทรัพย์ใต้ดิน สมาร์ทเซฟ ฟุตมอร์นิ่ง โมเดิร์นมัค คนไทยหัวใจไม่ท้อ ยอดเซฟไทย ไชเบอร์ซิติ์ เวทีข่าวสุดสัปดาห์ สปอร์ตเอ็กตริม เหนงตรงไหนใครช่วยที คาร์บอนทีวี สโมสรรสัขาว เดอะ เฟริส คีล 5 คนกล้าท้าธรรม โลก 360 องศา เป็นไปได้ ไทยแลนด์วีคส์ Next station @5 อาสาหาเรื่องนารู้ ดินเปลี่ยนชีวิต ธุรกิจติดดาว The Giving ทริปไฟร์เดอร์ หาเรื่องเที่ยว อร่อยช่อง 5 ปันตากำลังสอง เซน สี่รักสี่วิญญาณ ออกโตโลคัล อัลโหล โพรเอส ลูกทุ่งอินเตอร์ออนทัวร์ อาหารกาย อาหารใจ โซวีคเอ็นนายกบ ซ็อคเด็คกีฟ้ามันส์ สสำรวจธรรมชาติ ออนเดอะเวสต์ ครอบจักรวาล ดีอ้วนชวนหัว โลท์เฮ้าส์ แฟมิลี่ 108 ลิฟวิง คลับมันตรา เวทีข่าวสุดสัปดาห์ แซดทีวี ครัวอินดี้ กลมก๊ก คนรักรถ คนไทยไม่ใช่ดัดจริต ตลาดสดสนามเป่า บ้านทึกท่องเที่ยว สุโขทัย เจ

ตารางแสดงรายการที่พบการโฆษณาแฝง 5 รูปแบบ ของ ช่อง 5			
ลำดับ	รูปแบบ	จำนวนรายการ	ชื่อรายการ
			แปน อวยากรู้อยากเห็น สปอตโซไซตี้ กู้ดเดย์ รวยหุ่น มีดีไทยแลนด์ แอดไทยแลนด์ Happyness happens ตัวโน้ตออกเดิน เบลท์มี อีชีเวสเดย์ บีบี แมกกาซีน วิลแซร์ หนุอวยากรูแฟมีลี คนเปลี่ยนโลก อังลิชเดลิเวอรี่ สวยสุดสยาม เรารักกรุงเทพมหานคร เมืองไทยสวยงาม อีสา คนเล่นของ วิลโก ผู้หญิงดอทคอมเอดไฟว์ สเตชันไฟว์ มืออาชีพ มยุราครบสูตร เร็ดห้า เวทีคนเก่ง เดอะแชมป์เปียน นักรบ 12 ราศี อัมซิมจุง
2	สปอตสั้น	66	ข่าวเด่นภาคตึก 5 เข้า ข่าวใหญ่ ฮีตไลน์ไทยแลนด์ อีสา ฮาร์ตคอข่าว นาที่จุกเงิน จับประเด็นข่าวร้อน สุขสุดสุด ประเทศไทย แสบปี่โซไซตี้ เจาะใจ จากใจไทยลูกทุ่ง เทียวไทย สไตลล์ลูกทุ่ง ชมทรัพย์ใต้ดิน คุษขาวเข้าวันหยุด สมาร์ทเซฟ ฟุตมอร์นิ่ง โมเดิร์นมัม คนไทยหัวใจไม่ท้อ เวทีข่าวสดสัปดาห์ เซฟมือทอง คริวคิดเล่น เหนงาตรงไหนใครช่วยที่ คาร์บอนทีวี ฟอลโลว์ มี โพลล์เพล วันเสาร์ เมนท์แอนด์เม้าท์ โลก 360 องศา ศึกมวยไทยลุมพินีเกริกไกร วิถีธรรม วิถีไทย เป็นไปได้ สรรค์สาระน่ารู้ ธุรกิจดิดดาว อร่อยช่อง 5 เซน สื่อรักสื่อวิญญาณ จับประเด็นข่าวร้อน สองศิลป์ แผ่นดินไทย ออโต้โลค ลูกทุ่งอินเตอร์ออนทัวร์ ธรรมะดี อาหารกาย อาหารใจ ไฮวีคเอ็นนายกบ ซ็อดเต็ดกีฟ้ามันส์ สารวจธรรมชาติ ออนเดอะเว็ลด์ ดีอ้วนชวนทิว ไลท์เฮาส์ แฟมีลี 108 ลิฟวิ่ง คลับมันตรา คุษยกบ้าน เวทีข่าวสดสัปดาห์ คริวอินดี้ ทัวร์ริงทริป กลมก๊ก คนรักรถ คนไทยไม่ใสด์ดจจริต เมนท์แอนด์เม้าท์ ตลาดสดสนามเป้า สมุดโคจร บันทีกทองเทียว สุโก้ย เจแปน อวยากรู้อยากเห็น เกษตรทองเทียวแดนธรรม แอดไทยแลนด์ อีชีเวสเดย์ คนเล่นของ มยุราครบสูตร มืออาชีพ
3	เนื้อหา	55	วงจรกิจ้า สนามเป้าเม้าท์ข่าว ข่าว 5 หน้า 1 บันเทิง 5 หน้า 1 5 เข้า ข่าวใหญ่ ฮีตไลน์ไทยแลนด์ คุษขาว 10 โมง รัชกับดุกทัวรี่รี่ มงรอบดำน กับธนาคารอมลิน ฮาร์ตคอข่าว ข่าวภาคค่า มอเดอร์ซาเนล วาไรด์แซร์ สองโลกเกษตร เลิฟ แอนด์ แคร่ สุขสุดสุด ประเทศไทย แสบปี่โซไซตี้ ช่วยโลกช่วยเรา แสบปี่ ลิฟวิ่ง ดอกเตอร์วาไรด์ บาย สมิตีเวซ ผจญภัยไร่พรมแดน ชมทรัพย์ใต้ดิน ฟุตมอร์นิ่ง เซฟมือทอง สโมสรรสีขาว เดอะ เฟิร์ส ดินเปลี่ยนชีวิต ทริปไฟร์เดอร์ หาเรื่องเทียว อร่อยช่อง 5 ปันดาดากาลังสอง ฮัลโหล โพรเอส ไฮวีคเอ็นนายกบ ซ็อดเต็ดกีฟ้ามันส์ ดีอ้วนชวนทิว ไลท์เฮาส์ แฟมีลี 108 ลิฟวิ่ง คลับมันตรา แซดทีวี กลมก๊ก อินเทรน เกษตรทองเทียวแดนธรรม สปอตโซไซตี้ กู้ดเดย์ มีดีไทยแลนด์ แอดไทยแลนด์ Happyness happens อีชีเวสเดย์ อังลิชเดลิเวอรี่ บีบีแมกกาซีน สวยสุดสยาม เรารักกรุงเทพมหานคร เมืองไทยสวยงาม เร็ดห้า มยุราครบสูตร ผู้หญิงดอทคอมเอดไฟว์
4	วัตถุ	34	วงจรกิจ้า สนามเป้าเม้าท์ข่าว ข่าว 5 หน้า 1 5 เข้า ข่าวใหญ่ ช่อง 5 ข่าวเที่ยง สยามคุษชิน ข่าวภาคค่า แฟมีลี ไฟท์ดิ้ง ช่วยโลกช่วยเรา แสบปี่ ลิฟวิ่ง ถึงพริกถึงขิง ผจญภัยไร่พรมแดน เดอะ แฟมีลี บีชีเนส เปิดความคิด ธุรกิจครอบครัว ชมทรัพย์ใต้ดิน สมาร์ทเซฟ โมเดิร์นมัม เซฟมือทอง สโมสรรสีขาว อร่อยช่อง 5 เซน สื่อรักสื่อวิญญาณ ดีอ้วนชวนทิว 108 ลิฟฟวิ่ง เวทีข่าวสดสัปดาห์ ทัวร์ริงทริป กลมก๊ก สปอตโซไซตี้ เบลท์มี บีบี แมกกาซีน หนุอวยากรูแฟมีลี เวทีคนเก่ง เดอะ แชมป์เปียน เร็ดห้า มยุราครบสูตร ผู้หญิงดอทคอมเอดไฟว์ ศึกมวยไทยลุมพินีเกริกไกร
5	บุคคล	10	วงจรกิจ้า รัชกับดุกทัวรี่รี่ สเปเซียลดิ้งส์ ถึงพริกถึงขิง กล้าคิดกล้าทำ ผจญภัยไร่พรมแดน ฟุตมอร์นิ่ง สโมสรรสีขาว มยุราครบสูตร ศึกมวยไทยลุมพินีเกริกไกร

อภิปรายผลการศึกษา ช่อง 5

1. สัดส่วนกลุ่มเนื้อหารายการ

เปรียบเทียบกับเกณฑ์ กสทช.

ตามเกณฑ์ที่ กสทช. กำหนดว่า “ลักษณะผังและสัดส่วนรายการ การให้บริการกระจายเสียงหรือโทรทัศน์ ประเภทกิจการบริการสาธารณะ ต้องมีรายการที่เป็นข่าวสารหรือสาระที่เป็นประโยชน์ต่อสาธารณะในสัดส่วนไม่น้อยกว่าร้อยละเจ็ดสิบ”⁸ จากผลการศึกษา พบว่า ช่อง 5 มีสัดส่วนกลุ่มข่าวสารและสาระประโยชน์ ไม่เป็นไปตามเกณฑ์ที่ กสทช. กำหนด คือ ร้อยละ 58 (ข่าวสาร ร้อยละ 29 และ สาระประโยชน์ ร้อยละ 29)

เปรียบเทียบตามมติ กสท.

คณะกรรมการกิจการกระจายเสียงและกิจการโทรทัศน์ (กสท.) จัดตั้งคณะทำงานเพื่อติดตามและประเมินผล การปรับเปลี่ยนรูปแบบการประกอบกิจการโทรทัศน์ของช่อง 5 เพื่อให้ปฏิบัติตามเงื่อนไขการเป็นผู้ประกอบการที่ กิจการสาธารณะ ประเภทที่สอง ซึ่งกำหนดเงื่อนไข คือ ช่อง 5 จะต้องจัดทำผังรายการประเภทข่าวสารและสาระประโยชน์ ตั้งแต่ที่ได้เริ่มรับใบอนุญาตผู้ประกอบการรายเดิม คือในปี 2557 สัดส่วนรายการรายการที่เป็นข่าวสาร ร้อยละ 45 ของผังรายการ ปี 2558 สัดส่วนข่าวสาร ร้อยละ 50 ของผังรายการ ปี 2559 สัดส่วนข่าวสาร ร้อยละ 60 ของผัง รายการ ปี 2560 สัดส่วนข่าวสาร ร้อยละ 70 ของผังรายการ⁹

หากพิจารณาตามมติดังกล่าว ที่ระบุว่า ปี 2558 ช่อง 5 ต้องมีสัดส่วนรายการข่าวสารและสาระประโยชน์ ร้อย ละ 50 ของผังรายการ พบว่า เป็นไปตามมติที่กำหนด คือ ร้อยละ 58 (ข่าวสาร ร้อยละ 29 สาระประโยชน์ ร้อยละ 29)

เปรียบเทียบการประกาศทิศทางการจัดผังรายการ ช่อง 5

เมื่อพิจารณาแผนการจัดทำผังรายการ ปี 2558¹⁰ พบว่า ช่อง 5 กำหนดสัดส่วนรายการของสถานีประจำปี 2558 ไว้ ดังนี้ รายการข่าว ร้อยละ 40 รายการสาระความรู้ ร้อยละ 30 และรายการบันเทิง ร้อยละ 30 จากผล การศึกษาพบว่า ยังไม่เป็นไปตามแนวทางที่ระบุ โดยเฉพาะในกลุ่มข่าวสาร ที่ผลการศึกษาพบ ร้อยละ 29 ค่อนข้าง น้อยกว่าเป้าหมายที่ช่อง 5 กำหนดไว้ ร้อยละ 40 ส่วนกลุ่มสาระประโยชน์ พบ ร้อยละ 29 ใกล้เคียงเป้าหมายที่ช่อง 5

⁸ ประกาศ กสทช. หลักเกณฑ์และวิธีการอนุญาตการให้บริการกระจายเสียงหรือโทรทัศน์ พ.ศ.2555 ตามภาคผนวก ก บริการสาธารณะประเภทที่สอง

⁹ ข่าวสดออนไลน์ 3 พ.ย. 57, ตั้งคณะทำงานตรวจผังช่อง 5 ให้ทำตามใบอนุญาตที่วัดจิตตอลของสาธารณะ

http://www.khaosod.co.th/view_newsonline.php?newsid=TVRRReE5UQXINVEkwTWc9PQ%3D%3D

¹⁰ TV5.co.th 9 ธ.ค. 57, ททบ. แลงผังรายการประจำปี 2558

http://www.tv5.co.th/digitaltv/advertise_page_open_dossier.php?dossier=22420

กำหนดไว้ ร้อยละ 30 นอกจากนี้ ผลการศึกษายังพบรายการกลุ่มแนะนำสินค้า/บริการธุรกิจ ร้อยละ 8 ที่ช่อง 5 ไม่ได้ระบุไว้ในแผนการจัดทำผังรายการ

2. ความเป็นกิจการโทรทัศน์สาธารณะที่มีวัตถุประสงค์หลัก เพื่อความมั่นคงของรัฐ

เมื่อพิจารณาตามที่ใบอนุญาตการให้บริการกระจายเสียงหรือโทรทัศน์ กิจการบริการสาธารณะของ กสทช. สำหรับกิจการบริการสาธารณะประเภทที่สอง เพื่อความมั่นคงของรัฐ ต้องมีรายการที่เป็นข่าวสารหรือสาระที่เป็นประโยชน์ต่อสาธารณะ ซึ่งสะท้อนถึงความมั่นคงของรัฐอย่างหนึ่งอย่างใดดังต่อไปนี้ ไม่น้อยกว่าร้อยละเจ็ดสิบ 1) การพิทักษ์รักษา ปกป้องสถาบันพระมหากษัตริย์ 2) การพิทักษ์ รักษาเอกราช อธิปไตย และบูรณภาพแห่งแผ่นดิน และ 3) การรักษาความสงบเรียบร้อยภายในประเทศ

จากการศึกษา พบว่า เนื้อหารายการสาระประโยชน์ของช่อง 5 ส่วนใหญ่เป็นเรื่องเกี่ยวกับสาระทั่วไป เช่น เนื้อหาเกี่ยวกับการส่งเสริมคุณธรรม จริยธรรม ให้ความรู้ทางวิชาการ ส่งเสริมและพัฒนาคุณภาพชีวิต รวมทั้งเนื้อหาเพื่อการอนุรักษ์ทรัพยากรธรรมชาติ พบสัดส่วนเวลาออกอากาศคิดเป็น ร้อยละ 55 ของเวลาออกอากาศรายการกลุ่มสาระประโยชน์ ส่วนรายการที่มีเนื้อหาเกี่ยวกับความมั่นคงของรัฐ พบ ร้อยละ 31 ของเวลาออกอากาศรายการกลุ่มสาระประโยชน์ ขณะที่สัดส่วนของรายการที่มีเนื้อหาเกี่ยวกับความปลอดภัยสาธารณะ พบ ร้อยละ 14 ของเวลาออกอากาศรายการกลุ่มสาระประโยชน์

เมื่อพิจารณาเนื้อหารายการที่เกี่ยวกับความมั่นคงของรัฐ พบว่า เป็นเนื้อหาเกี่ยวกับการรักษาความสงบเรียบร้อยภายในประเทศมากที่สุด ส่วนใหญ่เป็นรายการที่นำเสนอการดำเนินงานของรัฐบาล เช่น รายการสารคดี ราชการ และรายการพิเศษจากคณะรักษาความสงบแห่งชาติ (คสช.) ได้แก่ รายการเดินหน้าประเทศไทย คืบความสุขให้คนในชาติ และเส้นทางสู่การปฏิรูป ขณะที่เนื้อหาที่เกี่ยวกับการพิทักษ์ รักษาเอกราช อธิปไตย และบูรณภาพแห่งแผ่นดิน ส่วนใหญ่นำเสนอส่งเสริมความเป็นอันหนึ่งอันเดียวของประเทศ เช่น รายการที่นำเสนอเนื้อหาเพื่อรักษาความสงบเรียบร้อยใน 3 จังหวัดชายแดนใต้ ส่วนเนื้อหาที่เกี่ยวกับการพิทักษ์รักษา ปกป้องสถาบันพระมหากษัตริย์ ส่วนใหญ่เป็นรายการสารคดีสั้นเฉลิมพระเกียรติ และรายการที่นำเสนอเรื่องราวของบุคคลที่ดำเนินชีวิตตามแนวพระราชดำริของพระบาทสมเด็จพระเจ้าอยู่หัว

นอกจากนี้ ยังพบเนื้อหาที่เกี่ยวกับความมั่นคงของรัฐในรายการข่าวหลักของทางสถานี เนื้อหาส่วนใหญ่เป็นการประชาสัมพันธ์กิจกรรมของรัฐบาล คณะรักษาความสงบแห่งชาติ และกองทัพ รวมทั้งเนื้อหาที่เกี่ยวกับการรักษาความสงบใน 3 จังหวัดชายแดนใต้ เป็นต้น

จากผลการศึกษา อาจกล่าวได้ว่าช่อง 5 มีการนำเสนอเนื้อหาเพื่อความมั่นคงของรัฐ ตามเกณฑ์ที่ กสทช. กำหนด เนื่องจากมีเนื้อหาที่นำเสนอครอบคลุมทั้ง 3 กลุ่ม ตามการนิยามของ กสทช. และพบเนื้อหาปรากฏทั้งในรายการกลุ่มข่าวสารและสาระประโยชน์

3. ลักษณะการหารายได้ กับผลกระทบต่อเนื้อหารายการ

ตามหลักเกณฑ์ของ กสทช. ระบุว่า “ผู้รับใบอนุญาตประเภทที่สอง อาจหารายได้จากการโฆษณาบริการทางธุรกิจทั้งทางตรงและทางอ้อมก็ได้ แต่เมื่อรวมกันแล้วต้องไม่เกินชั่วโมงละสิบนาที โดยเมื่อรวมเวลาตลอดทั้งวันเฉลี่ยแล้วต้องไม่เกินชั่วโมงละแปดนาที และสามารถหารายได้จากการแบ่งเวลาให้กับบุคคลอื่นดำเนินรายการ และรายได้จากการขอรับบริจาค สนับสนุนหรืออุดหนุนก็ได้ แต่ทั้งนี้ เมื่อรวมรายได้แล้ว จะต้องเป็นไปเท่าที่เพียงพอต่อการประกอบกิจการโดยไม่เน้นการแสวงหากำไร”

จากการศึกษา พบว่า ยังไม่เป็นไปตามเกณฑ์ที่ กสทช. กำหนด เนื่องจากพบเวลาโฆษณาตรงเกินกว่าที่ กสทช. กำหนด ทั้งการโฆษณารายชั่วโมงที่พบการโฆษณาเกินทุกวัน และค่าเฉลี่ยที่พบการโฆษณาเกินในบางวัน

นอกจากนี้ยังพบการโฆษณาแฝงในเนื้อหารายการเพื่อประชาสัมพันธ์ สร้างภาพลักษณ์องค์กร ที่อาจส่งผลให้รูปแบบ และเนื้อหารายการกลุ่มสาระประโยชน์ของช่อง 5 ไม่เป็นไปตามวัตถุประสงค์กลุ่มบริการสาธารณะเพื่อประโยชน์สาธารณะ เช่น รายการส่องโลกเกษตร รายการเกษตรที่นำเสนอสาระความรู้เกี่ยวกับการเพาะปลูกพืชไร่ ผลิตโดยผลิตภัณฑ์ทางการเกษตรฟูกเทียนกรูป รายการช่วยโลกช่วยเรา ที่เสนอเรื่องความรับผิดชอบต่อสังคมและสิ่งแวดล้อมของกลุ่มบริษัท ปตท. รายการดอกเตอร์วาไรตี้ บาย สมิตีเวช รายการที่ให้ความรู้เรื่องการดูแลสุขภาพ สุขภาพ และวิทยาการทางการแพทย์ ที่ผลิตโดยโรงพยาบาลสมิตีเวช เป็นต้น

จากผลการศึกษา อาจกล่าวได้ว่า จากเกณฑ์ของ กสทช. ซึ่งอนุญาตให้ผู้รับใบอนุญาตประกอบกิจการบริการสาธารณะประเภทที่สอง สามารถหารายได้จากการโฆษณาได้เท่าที่เพียงพอต่อการประกอบกิจการโดยไม่เน้นการแสวงหากำไร อาจทำให้รายการประเภทต่างๆ ที่ออกอากาศในช่อง ททบ.5 มีแนวโน้มที่จะกลายเป็นรายการเพื่อประชาสัมพันธ์องค์กร หรือโฆษณาแฝงเข้ามาได้มาก และอาจส่งผลให้รูปแบบ และเนื้อหารายการกลุ่มสาระประโยชน์ของช่องททบ.5 ไม่ได้เป็นไปตามวัตถุประสงค์ของกฎหมาย ในการเป็นโทรทัศน์ในกลุ่มเพื่อบริการสาธารณะ ที่แท้จริง

4. เปรียบเทียบผลการศึกษาของมีเดียมอนิเตอร์ ระหว่าง ปี 2556 และ 2558

เมื่อเปรียบเทียบผลการศึกษา รอบ “การศึกษาวิเคราะห์ผังและเนื้อหารายการ เดือน กุมภาพันธ์ 2558 ของโทรทัศน์ดิจิทัล กลุ่มบริการสาธารณะ ประเภทที่สอง” กับ ผลการศึกษาปี 2556 รอบ “การศึกษาผังรายการ เพื่อวิเคราะห์ทิศทางการประกอบกิจการบริการสาธารณะของฟรีทีวี” ของ ประเภทที่สอง เพื่อความมั่นคงของรัฐและความปลอดภัยสาธารณะ พบว่า

4.1 สัดส่วนเนื้อหารายการ เมื่อพิจารณาตามหลักเกณฑ์ กสทช. พบว่า ทั้ง 2 ช่วงที่ศึกษา ไม่เป็นไปตามเกณฑ์ที่ กสทช. กำหนด โดยปี 2558 พบสัดส่วนกลุ่มรายการข่าวสารและสาระประโยชน์ รวมกัน ร้อยละ 58 (ข่าวสาร ร้อยละ 29 สาระประโยชน์ ร้อยละ 29) มากกว่าปี 2556 ที่พบ ร้อยละ 44 (ข่าวสาร ร้อยละ 30 และสาระประโยชน์ ร้อยละ 14)

เมื่อพิจารณาสัดส่วนเวลาออกอากาศที่เพิ่มขึ้นค่อนข้างมาก พบว่า ช่อง 5 เพิ่มเวลารายการสาระประโยชน์มากขึ้นจากเดิมกว่าเท่าตัว คือ ปี 2558 พบ ร้อยละ 29 ส่วนปี 2556 พบ ร้อยละ 14 กลุ่มรายการข่าวสาร พบว่า ปี 2558 มีสัดส่วนลดลงจากปี 2556 เล็กน้อย ต่างจากกลุ่มข่าวสารที่มีสัดส่วนลดลงเล็กน้อย คือ ปี 2558 พบ ร้อยละ 29 ส่วนปี 2556 พบ ร้อยละ 30

4.2 ความเป็นกิจการโทรทัศน์สาธารณะที่มีวัตถุประสงค์หลักเพื่อความมั่นคงของรัฐ พบว่า มีความแตกต่างกันในการนิยามความหมายของคำว่า “เพื่อความมั่นคงของรัฐ” เนื่องจากการศึกษาในปี 2558 แม้ กสทช. ได้จำแนกนิยามของประเภทกิจการเพื่อความมั่นคงของรัฐ เป็น 3 กลุ่ม แตกต่างจากการศึกษาในปี ที่ยังไม่มีคำนิยามของ กสทช. และต้องอ้างอิงนิยามจาก สภาความมั่นคงแห่งชาติ แต่จากผลการศึกษา พบว่า เนื้อหารายการทั้ง 2 ช่วงที่ศึกษา ไม่แตกต่างกันมากนัก ส่วนใหญ่เน้นข่าวสารกิจกรรม นโยบายต่าง ๆ จากกองทัพและภาครัฐ เป็นหลัก และพบเนื้อหาทั้งในรายการกลุ่มข่าวสารและสาระประโยชน์

4.3 ลักษณะการหารายได้ กับผลกระทบต่อเนื้อหารายการ ผลการศึกษา พบว่า ยังไม่เป็นไปตามเกณฑ์ที่ กสทช. กำหนด เนื่องจากพบเวลาโฆษณาตรงเกินกว่าที่ กสทช. กำหนด ทั้งการโฆษณารายชั่วโมงที่พบการโฆษณาเกินทุกวัน และค่าเฉลี่ยที่พบการโฆษณาเกินในบางวัน

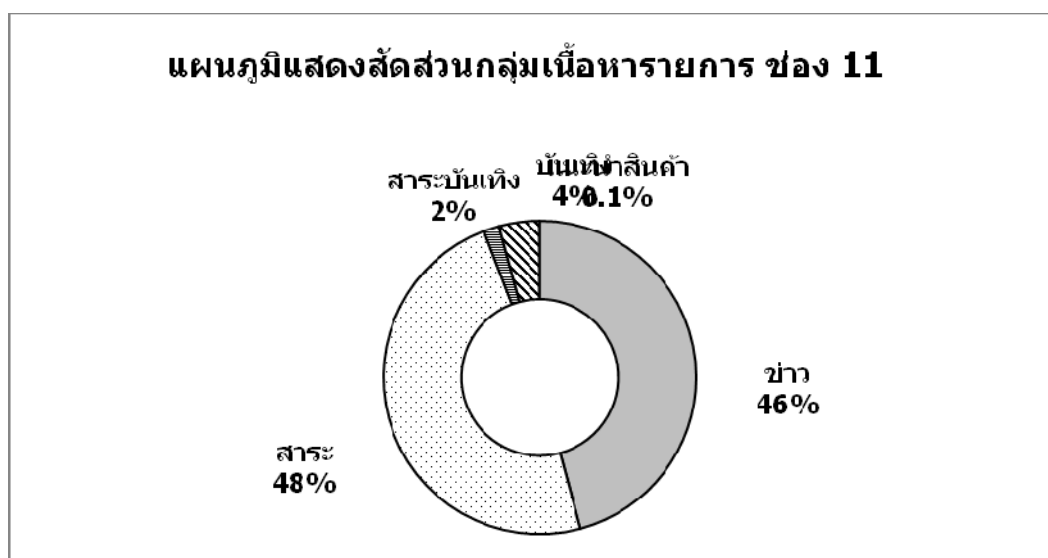
นอกจากนี้ยังพบการโฆษณาแฝงในเนื้อหารายการเพื่อประชาสัมพันธ์ สร้างภาพลักษณ์องค์กร ที่อาจส่งผลให้รูปแบบ และเนื้อหารายการกลุ่มสาระของช่อง 5 เช่น รายการสาระความรู้เรื่องสุขภาพ ที่สนับสนุนโดยโรงพยาบาล หรือผลิตภัณฑ์เสริมอาหาร ไม่เป็นไปตามวัตถุประสงค์กลุ่มบริการสาธารณะเพื่อประโยชน์สาธารณะ

3. กิจการบริการสาธารณะประเภทที่สอง ช่อง 11

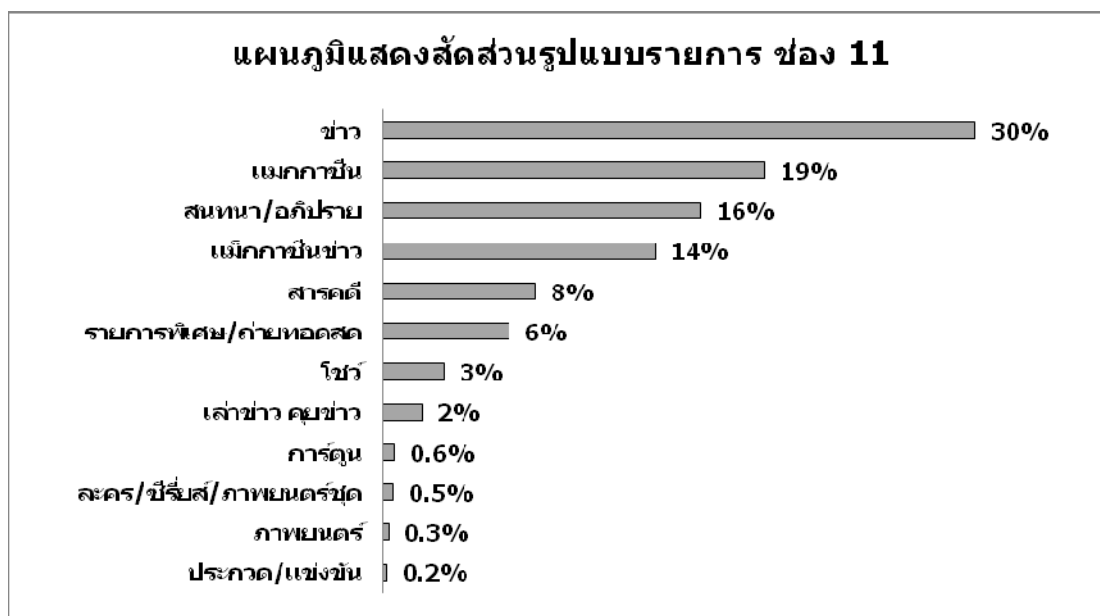
พบ เวลาการออกอากาศ 168 ชม./สัปดาห์ จากจำนวน 147 รายการ เป็นรายการตามผัง จำนวน 135 รายการ และรายการที่ไม่ปรากฏในผัง จำนวน 12 รายการ ได้แก่ 1) ข่าวบริการ 2) เดินหน้าประเทศไทย 3) ถ่ายทอดสด พิธีเปิดงานสัมมนาวิชาการประจำปีของการประกาศใช้พระราชบัญญัติข้อมูลข่าวสาร พ.ศ. 2540 ประจำปี 2557 4) ถ่ายทอดสด กิจกรรมงานศิลปะหัตถกรรมนักเรียน 5) เทปบันทึกภาพ งานสมัชชาพัฒนาการเมือง ตอน สภาพัฒนาการเมืองสร้างพลเมืองสู่สภาพลเมือง 6) 1386 รายงานประชาชน 7) พระมหาชนก องค์ที่ 3 8) ถ่ายทอดสด การออกรางวัลสลากกินแบ่งรัฐบาล 9) เทปบันทึกภาพ การประกวดนางงามสวนนกชัยนาทประจำปี 2558 10) ถ่ายทอดสดการสัมมนาเวทีประชาเสวนาทางออก เรื่อง สถานพลังประชาชนเพื่อปฏิรูปประเทศไทย จ. อุตรดิตถ์ 11) เส้นทางปฏิรูป และ 12) เทปบันทึกภาพ คอนเสิร์ตเฉลิมพระเกียรติบทเพลงพระราชนิพนธ์ องค์ครุศิลป์หนึ่งเดียวในโลก

ผลการศึกษา พบว่า

1. กลุ่มเนื้อหารายการ พบ 4 กลุ่ม เรียงตามลำดับที่พบมากที่สุด ดังนี้ 1) กลุ่มสาระ พบ ร้อยละ 48 หรือ 81 ชม./สัปดาห์ จากจำนวน 121 รายการ 2) กลุ่มข่าว พบ ร้อยละ 46 หรือ 77 ชม./สัปดาห์ จากจำนวน 14 รายการ 3) กลุ่มบันเทิง พบ ร้อยละ 4 หรือ 7 ชม./สัปดาห์ จากจำนวน 8 รายการ และ 4) กลุ่มสาระบันเทิง พบ ร้อยละ 2 หรือ 3 ชม./สัปดาห์ จากจำนวน 4 รายการ ดังแผนภูมิ



2. รูปแบบรายการ พบ 12 รูปแบบ โดย 5 รูปแบบที่พบสัดส่วนเวลาออกอากาศมากที่สุด ได้แก่ 1) ข่าว พบ ร้อยละ 30 หรือ 51 ชม./สัปดาห์ จากจำนวน 10 รายการ 2) แมกกาซีน พบ ร้อยละ 19 หรือ 32 ชม./สัปดาห์ จากจำนวน 60 รายการ 3) สนทนา/อภิปราย พบ ร้อยละ 16 หรือ 27 ชม./สัปดาห์ จากจำนวน 26 รายการ 4) สารคดี พบ ร้อยละ 8 หรือ 13 ชม./สัปดาห์ จากจำนวน 28 รายการ และ 5) รายการพิเศษ/ถ่ายทอดสด พบ ร้อยละ 6 หรือ 11 ชม./สัปดาห์ จากจำนวน 11 รายการ ดังตาราง



3. ผู้ผลิตรายการ พบว่า เป็นรายการที่สถานีผลิตมากที่สุด ร้อยละ 63 หรือ 107 ชม./สัปดาห์ จากจำนวน 46 รายการ รองลงมา คือ สถานีร่วมผลิต ร้อยละ 20 หรือ 33 ชม./สัปดาห์ จากจำนวน 50 รายการ ผู้อื่นผลิต ร้อยละ 16 หรือ 27 ชม./สัปดาห์ จากจำนวน 48 รายการ และไม่ระบุผู้ผลิต ร้อยละ 1 หรือ 1 ชม./สัปดาห์ จากจำนวน 3 รายการ ตามลำดับ

ตารางแสดงจำนวนรายการและสัดส่วนเวลาออกอากาศของผู้ผลิตรายการ ช่อง 11			
ผู้ผลิตรายการ	จำนวนรายการ	เวลาออกอากาศ (ชม.)	ร้อยละ
สถานีผลิต	46	107	63
สถานีร่วมผลิต	50	33	20
ผู้อื่นผลิต	48	27	16
ไม่ระบุผู้ผลิต	3	1	1
รวม	147	168	100

4. การกำหนดระดับความเหมาะสมของเนื้อหารายการ (เรตติ้ง) โดยสถานี กับการวิเคราะห์เนื้อหา รายการ ตามประกาศหลักเกณฑ์การจัดทำผังรายการสำหรับการให้บริการกระจายเสียงหรือโทรทัศน์ของ กสทช.

การกำหนดเรตติ้งโดยสถานี พบ รายการที่ไม่จำเป็นต้องระบุเรตมากที่สุด จำนวน 65 รายการ รองลงมา คือ ไม่ระบุเรต จำนวน 53 รายการ และรายการเรต “ท” จำนวน 29 รายการ ไม่พบรายการเรต “ป 3+” “ด 6+” “น 13+” “น 13+” และเรต “ฉ”

เมื่อวิเคราะห์จากเนื้อหารายการ พบว่า เป็นรายการเรต “ท” มากที่สุด จำนวน 79 รายการ รองลงมา คือ ไม่จำเป็นต้องระบุเรต จำนวน 65 รายการ และรายการ เรต “ด 6+” จำนวน 3 รายการ ไม่พบรายการเรต “ป 3+” “น 13+” “น 18+” และเรต “ฉ” ดังตาราง

ตารางแจกแจงการกำหนดเรตติ้งโดยสถานี กับการวิเคราะห์เนื้อหารายการ ช่อง 11		
เรตติ้ง	โดยสถานี	การวิเคราะห์เนื้อหารายการ
ป 3+	0	0
ด 6+	0	3
ท	29	79
น 13+	0	0
น 18+	0	0
ฉ	0	0
ไม่จำเป็นต้องระบุ	65	65
ไม่ระบุ	53	0
รวม	147	147

ทั้งนี้ รายการที่ไม่ระบุเรต 53 รายการ ควรมีการจัดเรตให้เหมาะสมกับเนื้อหาของรายการที่ปรากฏ ซึ่งส่วนใหญ่ 51 รายการ เป็นรายการที่มีเนื้อหาเหมาะสมสำหรับผู้ชมทั่วไป และพบ 2 รายการ มีเนื้อหาเหมาะสมสำหรับเด็ก 6 -12 ขวบ คือ รายการ NBT ที่วีเด็ก เป็นรายการที่ปลูกจิตสำนึกรักสัตว์และให้ความรู้ทั่วไป และรายการศึกษาทัศน์ เป็นรายการเชิงท่องเที่ยวให้ความรู้โดยพาเด็กนักเรียนไปทัศนศึกษา

5. การจัดให้มีรายการที่มีเนื้อหาสร้างสรรค์สังคมหรือรายการสำหรับเด็กและเยาวชน อย่างน้อยวันละ 60 นาที ในช่วงเวลาตามประกาศ กสทช. ระหว่างช่วงเวลา 16.00-18.00 น. ของทุกวัน และระหว่างช่วงเวลา 07.00-09.00 น. พบว่า เป็นไปตามเกณฑ์ที่ กสทช. กำหนด คือ มีรายการที่มีเนื้อหาสร้างสรรค์สังคมหรือรายการสำหรับเด็กและเยาวชน มากกว่าวันละ 60 นาที ในทุกวัน ดังตาราง

ตารางแสดงจำนวนรายการและเวลาออกอากาศ รายการสร้างสรรค์สังคมและรายการสำหรับเด็ก ช่อง 11		
วันที่ออกอากาศ	จำนวนรายการ	เวลาที่ออกอากาศ (นาที)
จันทร์	6	85
อังคาร	7	85
พุธ	6	85
พฤหัสบดี	4	85
ศุกร์	6	85
เสาร์	5	130
อาทิตย์	3	115

รายการที่มีเนื้อหาสร้างสรรค์สังคมหรือรายการสำหรับเด็กและเยาวชน พบ จำนวน 23 รายการ มีเนื้อหาในด้านต่าง ๆ ดังนี้

- รายการส่งเสริมการเรียนรู้

- สำหรับเด็ก 6-12 ปี เป็นรายการที่ส่งเสริมพัฒนาการเด็ก โดยเน้นความรู้ทั่วไป แฝงคติสอนใจ ปลุกจิตสำนึกรักสัตว์ สอนการประดิษฐ์สิ่งของ จำนวน 3 รายการ เช่น รายการ NBT ที่วีเด็ก รายการนิทานอาเซียน และรายการศึกษาทัศน์
- สำหรับวัยรุ่น เป็นรายการที่เน้นความรู้เกี่ยวกับเทคโนโลยีใหม่ ๆ การผลิตสื่อ ค่านิยม(สุขภาพ ความงาม) ทักษะภาษาอาเซียน สร้างแรงบันดาลใจ และเปิดโอกาสให้แสดงความสามารถ จำนวน 3 รายการ เช่น รายการพู่กันแต้มฝัน รายการ NBT Young Creators และรายการกด Like วัยทีน
- รายการให้ความรู้ เป็นรายการส่งเสริมความรู้ในเรื่องทักษะภาษา การศึกษาวิชาต่าง ๆ และทักษะอาชีพ จำนวน 7 รายการ เช่น รายการมันฝรั่ง รายการ English R Us รายการภาษาพม่าง่าย ๆ รายการ ดิวเข้มเติมเต็มความรู้ รายการรอบรู้โรงเรียน เป็นต้น
- รายการสาระทั่วไป มีเนื้อหาให้ความรู้ทั่วไป จำนวน 10 รายการ เช่น รายการคนรักซ์โลก(สิ่งแวดล้อม) รายการ NBT วิถีไทย (ภูมิปัญญา วัฒนธรรม) รายการ Green Focus (เศรษฐกิจพอเพียง) รายการฝันให้ไกล ไปให้ถึง (บุคคลต้นแบบ) รายการสถานีนวัตกรรม (นวัตกรรมงานวิจัย) เป็นต้น

ดังตารางผังรายการ

ตารางแสดงผังรายการที่มีเนื้อหาสร้างสรรค์สังคมหรือสำหรับเด็กและเยาวชน ในช่วงเวลาตามประกาศ กสทช. ช่อง 11 (วันจันทร์-อาทิตย์ เวลา 16.00-18.00 น. และ วันเสาร์-อาทิตย์ เวลา 07.00-09.00 น.)												
เวลา จ. - ศ.	จันทร์	อังคาร	พุธ	พฤหัสบดี	ศุกร์	เสาร์	อาทิตย์	เวลา ส. - อา.				
08.00-08.30						คืนความสุขให้คน	Newsline	08.00-08.30				
08.30-09.00						ในชาติ	ศึกษาทัศน์	08.30-09.00				
09.00-09.05						ข่าวต้นชั่วโมง						09.00-09.05
09.05-10.00						นิทานอาเซียน	ดิวเข้ม	NBT ที่วีเด็ก	เติมเต็มความรู้	09.05-10.00		
16.00-16.05	ข่าวต้นชั่วโมง					ข่าวต้นชั่วโมง		16.00-16.05				
16.05-16.30	NBT วิถีไทย	คนรักซ์โลก	พู่กันแต้มฝัน	แผ่นดินทอง	English for ASEAN	@Energy ที่มี	มวยดีวิถีไทย	16.05-16.30				
16.30-16.50	นิทานอาเซียน	ก้าวข้ามเพื่อ	NBT ที่วีเด็ก	ฝันให้ไกล ไป	รอบรู้โรงเรียน	เรื่องเล่าจากชุมชน		16.30-16.55				
16.50-16.55	ความฝัน	ภาษาพม่าง่าย ๆ						ให้ถึง				
16.55-17.00	คำคม ขวคิด/ มันฝรั่ง	มันฝรั่ง	คำคม ขวคิด/ มันฝรั่ง		คำคม ขวคิด		คมนาคนก้าวไกลฯ	16.55-17.00				
17.00-17.25	NBT Young Creators	กด Like วัยทีน	Green Focus	สถานีนวัตกรรม	Hello English	NBT Young Creators	รอบรู้โรงเรียน	17.00-17.30				
17.25-17.30	รักลูกใหญ่ทุกทาง											
17.30-18.00	ห้องข่าวภูมิภาค/รอยไทยไอลเดีย					ห้องข่าวภูมิภาค		17.30-18.00				

■ : รายการที่มีเนื้อหาสร้างสรรค์สังคมหรือสำหรับเด็กและเยาวชน

6. รายการที่มีเนื้อหาที่อาจไม่เหมาะสมในช่วงเวลาตามประกาศ กสทช. ในช่วงเวลา 18.00-22.00 น. ให้ออกอากาศรายการที่มีความเหมาะสมและไม่เป็นภัยต่อพัฒนาการของเด็กและเยาวชน ในเรื่อง พฤติกรรมและความรุนแรง เพศ และภาษา ในช่อง 11 ไม่พบรายการที่นำเสนอเนื้อหาที่อาจไม่เหมาะสม

7. การหารายได้ ของช่องบริการสาธารณะประเภทที่สามตามที่ กสทช. เรื่อง หลักเกณฑ์และวิธีการอนุญาต ให้บริการกระจายเสียงหรือโทรทัศน์ พ.ศ. 2555 และแก้ไขเพิ่มเติม พ.ศ. 2557 กำหนดว่า “จะหารายได้จาก การโฆษณาไม่ได้ เว้นแต่เป็นการหารายได้โดยการโฆษณาหรือเผยแพร่ข่าวสารเกี่ยวกับงานหรือกิจการของหน่วยงานของ รัฐหรือรัฐวิสาหกิจ สมาคม มูลนิธิ หรือนิติบุคคลอื่นที่มีวัตถุประสงค์ในการดำเนินกิจการเพื่อประโยชน์สาธารณะโดย ไม่แสวงหาผลกำไรในทางธุรกิจ” ผลการศึกษา พบว่า ส่วนใหญ่เป็นการโฆษณาหรือเผยแพร่ข่าวสารของหน่วยงานรัฐ รัฐวิสาหกิจ และองค์กรไม่แสวงหาผลกำไร แต่ขณะเดียวกันพบ 23 รายการ มีโฆษณาสินค้าและบริการทางธุรกิจ ดังรายละเอียด

1) การโฆษณาหรือเผยแพร่ข่าวสารของหน่วยงานรัฐ รัฐวิสาหกิจ และองค์กรไม่แสวงหาผลกำไร ดังนี้

- หน่วยงานรัฐ รัฐวิสาหกิจ และองค์กรไม่แสวงหาผลกำไร โดยมากพบการโฆษณาตรง มีเนื้อหา การโฆษณาในลักษณะเผยแพร่ข่าวสาร รณรงค์ และส่งเสริมภาพลักษณ์องค์กร เช่น กระทรวงพลังงาน เชิญประกวด นวัตกรรมพลังงานเพื่อโลกสีเขียว 2557, ฉลากประหยัดพลังงาน กระทรวงพลังงาน, การท่องเที่ยวแห่งประเทศไทย เทียววิถีไทย, การทางพิเศษแห่งประเทศไทย, Valentine ส่งเสริมความรักอย่างสร้างสรรค์ โดยกระทรวงวัฒนธรรม และสสส. รณรงค์สวมหมวกกันน็อค เป็นต้น

- องค์กร บริษัท มีเนื้อหาการโฆษณาในลักษณะ 1) ส่งเสริมภาพลักษณ์องค์กร โดยมากเป็นโฆษณา ตรง เช่น บริษัทสิงห์ คอร์ปอเรชั่น จำกัด พบโฆษณา “สิงห์อาสา” ในรายการข่าวภาคเช้า ช่วงข่าวกีฬา, บริษัท บางจาก ปิโตรเลียม จำกัด (มหาชน) พบโฆษณา บางจาก ร่วมสร้างสังคมสีเขียว ในรายการคิดดี ทำดี, บริษัท ปตท. จำกัด (มหาชน) พบโฆษณา ปตท.สผ. ปุกเบิกพลังงาน เพื่อโลกที่ยั่งยืน ปตท. ความรู้สร้างอนาคต ในรายการ Business Smart ปตท. เทคนิคการประหยัดพลังงาน ในรายการเที่ยวทั่วไทยไปกับพลังงานทดแทน และ ปตท. กรู๊ป ปลุกันไม้ ในดวงใจ ในรายการเรื่องเล่าจากชุมชน เป็นต้น และ 2) ผู้สนับสนุนรายการ เช่น กราฟิกลอโก้ บริษัทสิงห์ คอร์ปอเรชั่น จำกัด สนับสนุนรายการข่าวภาคเช้า ช่วง “The Master Golf International” และรายการคัดข่าวเด่น, สปอตส์ ปตท. พลังที่ยั่งยืน กราฟิก ปตท.กรู๊ป ในรายการเที่ยวทั่วไทยไปกับพลังงานทดแทน เป็นต้น

2) การโฆษณาสินค้าและบริการทางธุรกิจ ลักษณะโฆษณาที่พบคือ โฆษณาตรงและแฝงใน รายการ ส่วนมากพบในรายการข่าว ช่วงข่าวกีฬา รายการกีฬา เช่น รายการมวย กอล์ฟ และพบบ้างในรายการอาหาร รายการเกษตร ดังนี้

- โฆษณาตรง เช่น รถยนต์ ISUZU ในรายการข่าวภาคเด็กและข่าวภาคเที่ยง, รถยนต์ TOYOTA ใน รายการข่าวภาคค่ำ, น้ำดื่มมีเจนนี ในรายการคัดข่าวเด่น, เบนดำ 500 เสื้อ 11 ไข่ไก่ตราซีพี แอนตาซิล เจล ปุ๋ยตรา กระต่าย ยาแก้ไออาปาเซ รถยนต์บรรทุก Fuso ในรายการมวยดีวิถีไทย, ปุ๋ยรุ่งอรุณ ตราไข่มุก แหนม ส ขอนแก่น ใน รายการ Golf Paradise เป็นต้น

- โฆษณาแฝง พบ 5 ลักษณะ ได้แก่ สปอตสั้น กราฟิกก่อน-ระหว่าง-ท้ายรายการ แฝงผลิตภัณฑ์ แฝงบุคคล และแฝงเนื้อหา เช่น กราฟิก AIS TRUE ในรายการข่าวภาคเช้า ช่วง“The Master Golf International”, กราฟิกเลขแปด แฝงในรายการคัดข่าวเด่น, สปอตออโต้ซ ในรายการข่าวภาคค่ำ ช่วงข่าวกีฬา, Perskindol แฝงเนื้อหาในรายการเจาะประเด็น, รถยนต์ Hilux Vigo Champ รถยนต์บรรทุก Fuso เบนด้า 500 เลือ 11 ตัว ผลิตภัณฑ์ตราซีพี ซาร่า ไข่ไก่อย่างห้าดาว ฯลฯ แฝงสปอต กราฟิก ผลิตภัณฑ์ บุคคลและแฝงเนื้อหาในรายการมวยดิวิชั่นไทย, กราฟิกออโต้ซ โภกียุทธยา อลิอันซ์ สนับสนุนรายการฟันให้ไกล ไปให้ถึง, กราฟิกยาสีฟันดอกบัวคู่ สนับสนุนรายการใจฟ้า, กราฟิก สี JBP สนับสนุนรายการคำคม ชวนคิด, แฝงผลิตภัณฑ์นมไทย-เดนมาร์ก ในรายการรักษ์มนุษย์, สปอตปุ๋ยตราสาหร่าย สนับสนุนแผ่นดินทอง, กราฟิกเจียไต๋ บริษัทสหાયเกษตรเคมี แฝงเนื้อหาয়াฆ่าแมลงแอสเซนต์ ปุ๋ยเฟดริลลอนคอมบีในรายการทิดบัวชวนคุย, กราฟิกโกลี ข้าวทอง LG วาสนา ในรายการอร่อยอย่างยิ่ง เป็นต้น

นอกจากนี้ยังพบรายการที่ผู้สนับสนุนหลักมีส่วนสำคัญในการกำหนดเนื้อหาหรือเป็นผู้ผลิตรายการ จำนวน 1 รายการ คือ รอยไทยไอเดีย

ตัวอย่างโฆษณาส่งเสริมภาพลักษณ์องค์กร	
สิงห์อาสา ในรายการข่าวภาคเช้า	
	
บางจาก ร่วมสร้างสังคมสีเขียว รายการคิดดี ทำดี	
	

ตัวอย่างโฆษณาตรง	
รายการข่าวค่ำ ช่วงข่าวกีฬา	รายการคัดข่าวเด่น



ตัวอย่างโฆษณาแฝง
รายการข่าวเช้า ช่วงข่าวกีฬา "The Master Golf International"



รายการตัดข่าวเด่น



รายการรอยไทยไอเดีย



รายการทิตบ้านชวนคุย

แฝงเนื้อหาข่าวฆ่าแมลงแอสเซนต์ ปุ๋ยเฟดริลอนคอมบี ในรายการทิตบ้านชวนคุย

- 1) "ถ้าคุณหลาบมีเพลี้ยไฟ ก็ให้ใช้ แอสเซนต์ฉีด ภูหลาบก็จะงดงามตามประสงค์"
- 2) "ให้ใช้เฟดริลอนคอมบี ฉีดพ่นเข้าไปด้วย จะได้ธาตุอาหารครบถ้วน มะม่วงที่ติดลูกแล้วก็จะคงทน"

1. สัดส่วนกลุ่มเนื้อหารายการ

เปรียบเทียบกับเกณฑ์ กสทช.

ตามเกณฑ์ที่ กสทช. กำหนดว่า “ลักษณะผังและสัดส่วนรายการ การให้บริการกระจายเสียงหรือโทรทัศน์ ประเภทกิจการบริการสาธารณะ ต้องมีรายการที่เป็นข่าวสารหรือสาระที่เป็นประโยชน์ต่อสาธารณะในสัดส่วนไม่น้อยกว่าร้อยละเจ็ดสิบ”¹¹ จากผลการศึกษา พบว่า ช่อง 11 มีสัดส่วนกลุ่มข่าวสารและสาระประโยชน์ เป็นไปตามเกณฑ์ที่ กสทช. กำหนด คือ ร้อยละ 94 (ข่าวสาร ร้อยละ 46 และ สาระประโยชน์ ร้อยละ 48)

ทั้งนี้ เมื่อพิจารณารายการกลุ่มสาระประโยชน์ตามเนื้อหาของช่องบริการสาธารณะประเภทที่สาม พบ เนื้อหาสาระทั่วไปมากที่สุด รองลงมาส่งเสริมความเข้าใจอันดีระหว่างรัฐบาลกับประชาชนฯ ส่งเสริมและให้การศึกษแก่ประชาชนเกี่ยวกับการปกครองในระบอบประชาธิปไตย และบริการข้อมูลข่าวสารแก่คนพิการ คนด้อยโอกาสฯ ตามลำดับ ดังตาราง

ตาราง จำแนกสัดส่วนกลุ่มสาระประโยชน์ของช่องบริการสาธารณะประเภทที่ 3		
ประเภทเนื้อหา	จำนวนรายการ	ร้อยละ
1. ส่งเสริมความเข้าใจอันดีระหว่างรัฐบาลกับประชาชนและรัฐสภากับประชาชน	23	10
2. ส่งเสริมและให้การศึกษแก่ประชาชนเกี่ยวกับการปกครองในระบอบประชาธิปไตย	6	4
3. บริการข้อมูลข่าวสารแก่คนพิการ คนด้อยโอกาส หรือกลุ่มความสนใจที่มีกิจกรรมหรือบริการข้อมูลข่าวสารอันเป็นประโยชน์สาธารณะอื่น	12	4
4. สาระทั่วไป เช่น ธรรมชาติ เศรษฐกิจพอเพียง การศึกษา เทคโนโลยี พลังงาน และสิ่งแวดล้อม ฯลฯ	80	30
รวม	121	48

2. ความเป็นกิจการโทรทัศน์สาธารณะที่มีวัตถุประสงค์หลัก เพื่อการกระจายข้อมูลข่าวสารเพื่อส่งเสริมความเข้าใจอันดีระหว่างรัฐบาลกับประชาชนและรัฐสภากับประชาชน

เมื่อพิจารณาจากผังรายการและสัดส่วนรายการของช่องสทท. 11 ในช่วงเวลาที่ทำการศึกษา พบว่ามีเนื้อหาสะท้อนความเป็นกิจการโทรทัศน์บริการสาธารณะประเภทที่สามตามวัตถุประสงค์ และมีความสอดคล้องกับวิสัยทัศน์และพันธกิจของสถานีที่กำหนดว่า “เป็นสถานีหลักในด้านข่าวสารความรู้และการประชาสัมพันธ์ เพื่อให้ประชาชนมีโอกาสรับรู้ เกิดความรู้ความเข้าใจ สามารถนำไปพัฒนาคุณภาพชีวิต”¹² คือ

¹¹ ประกาศ กสทช. หลักเกณฑ์และวิธีการอนุญาตการให้บริการกระจายเสียงหรือโทรทัศน์ พ.ศ. 2555 ตามภาคผนวก ก บริการสาธารณะประเภทที่สาม

¹² “วิสัยทัศน์และพันธกิจหลักของสถานีสทท. 11” <http://nbtv.prd.go.th/home.php>

ส่งเสริมความเข้าใจอันดีระหว่างรัฐบาลกับประชาชนและรัฐสภากับประชาชน เนื้อหารายการส่วนใหญ่ให้ข้อมูลเรื่องการดำเนินงานตามนโยบายรัฐบาล การดำเนินงานของหน่วยงานรัฐในการให้บริการและส่งเสริมกิจกรรมต่าง ๆ ของหน่วยงาน เช่น เดินหน้าประเทศไทย คืบความสุขให้คนในชาติ จุดเปลี่ยนประเทศไทย อนาคตเมืองไทย เส้นทางปฏิรูป ก๊าซเพื่อคุณ กคน.เพื่อนเรียนรู้ เป็นต้น

ส่งเสริมและให้การศึกษากับประชาชนเกี่ยวกับการปกครองในระบอบประชาธิปไตย เนื้อหารายการเป็นการสร้างความเข้าใจเรื่องหน้าที่พลเมือง หลักคิดกระบวนการประชาธิปไตย และการมีส่วนร่วมในการปฏิรูปประเทศ เช่น มองรัฐสภา สปช. เสียงประชาชน ละคร "ชุมชนสร้างสุขกับ กธจ." ถ่ายทอดสดการสัมมนาเวทีประชาเสวนาทางออก เรื่อง สถานพลังประชาชนเพื่อปฏิรูปประเทศไทย จ.อุดรธานี เป็นต้น

บริการข้อมูลข่าวสารแก่คนพิการ คนด้อยโอกาส หรือกลุ่มความสนใจที่มีกิจกรรมหรือบริการข้อมูลข่าวสารอันเป็นประโยชน์สาธารณะอื่น เป็นรายการที่มุ่งให้ความสำคัญและเปิดพื้นที่ให้กลุ่มคนพิการ คนด้อยโอกาส หรือกลุ่มคนชายขอบ เช่น Miracle of Mind หัวใจมหัศจรรย์ (การดูแลเด็กพิเศษ) เคียงป่าเคียงไหล (กลุ่มคนพิการ) หัวใจสีขาว (ดูแลผู้ป่วยเอดส์) รักษมนุชย์ (ดูแลผู้ป่วยเอดส์) ใต้สันติสุข (3 จังหวัดชายแดนใต้) สูงวัยใจเกินร้อย (คุณค่าผู้สูงวัย) เป็นต้น

สาระทั่วไป เป็นรายการที่ส่งเสริมความรู้ ส่งเสริมการศึกษา จริยธรรม ศิลปวัฒนธรรม ความรู้ความเข้าใจในการพัฒนาเศรษฐกิจ สังคม คุณภาพชีวิต คนพิการ และสิ่งแวดล้อม เช่น แสงธรรมแห่งปัญญา, อัลอีกอดรหัสส์จธรรม (ศาสนา) ตามพ่อที่พอเพียง (เศรษฐกิจพอเพียง) English R Us, ภาษาพม่าง่าย ๆ (ทักษะภาษาสารคดีเอกลักษณ์ไทย (ศิลปวัฒนธรรม) สีสันอาเซียน(ความรู้ประเทศอาเซียน) เมืองไทยดีดี และ @อันดามัน (การท่องเที่ยวเชิงอนุรักษ์) คุยกับหมอเรื่องมะเร็ง (สุขภาพ) คนรักโลก (สิ่งแวดล้อม) @Energy ที่นี้มีคำตอบเรื่องพลังงาน และ Energy Update (เรื่องพลัง) เป็นต้น

อย่างไรก็ดี จากผลการศึกษารายการกลุ่มสาระประโยชน์ตามเนื้อหาของช่องบริการสาธารณะประเภทที่ สพบ เนื้อหาสาระทั่วไปมากที่สุด ร้อยละ 40 รองลงมาส่งเสริมความเข้าใจอันดีระหว่างรัฐบาลกับประชาชน ร้อยละ 10 ส่งเสริมและให้การศึกษากับประชาชนเกี่ยวกับการปกครองในระบอบประชาธิปไตย ร้อยละ 4 และบริการข้อมูลข่าวสารแก่คนพิการ คนด้อยโอกาส หรือกลุ่มความสนใจที่มีกิจกรรมหรือบริการข้อมูลข่าวสารอันเป็นประโยชน์สาธารณะอื่น ร้อยละ 4 ตามลำดับ จะเห็นว่าทางสถานียังคงค่อนข้างขาดเนื้อหาในส่วนของการให้การศึกษากับประชาชนเกี่ยวกับการปกครองในระบอบประชาธิปไตย และบริการข้อมูลข่าวสารและเปิดพื้นที่ให้คนพิการ คนด้อยโอกาส ดังนั้นทางสถานีควรเพิ่มสัดส่วนเนื้อหาดังกล่าว เพื่อเป็นการส่งเสริมให้ประชาชนได้มีความรู้ความเข้าใจเกี่ยวกับการปกครองในระบอบประชาธิปไตย และมีโอกาสเรียนรู้ผ่านการมีส่วนร่วมและแสดงความคิดเห็นในรายการอย่างเช่น รายการ สปช. เสียงประชาชน รวมทั้งการให้ความสำคัญกับการเปิดพื้นที่ให้คนพิการ คนด้อยโอกาส หรือกลุ่มคนชายขอบ ในการนำเสนอความคิดเห็นหรือแสดงความต้องการ ซึ่งเป็นบทบาทหน้าที่ที่จะทำให้ช่อง สทท.11 ได้เป็นสื่อสาธารณะเพื่อประชาชน

3. ลักษณะการหารายได้ กับผลกระทบต่อเนื้อหารายการ

ประกาศหลักเกณฑ์ของ กสทช. ในส่วนของการหารายได้ กำหนดว่า “ผู้รับใบอนุญาตประกอบกิจการบริการ สาธารณะประเภทที่สาม จะหารายได้จากการโฆษณาไม่ได้ เว้นแต่เป็นการหารายได้โดยการโฆษณาหรือเผยแพร่ ข่าวสารเกี่ยวกับงานหรือกิจการของหน่วยงานของรัฐหรือรัฐวิสาหกิจ สมาคม มูลนิธิ หรือนิติบุคคลอื่นที่มีวัตถุประสงค์ ในการดำเนินกิจการเพื่อประโยชน์สาธารณะโดยไม่แสวงหากำไรในทางธุรกิจ หรือการเสนอภาพลักษณ์ขององค์กร บริษัท และกิจการโดยมิได้มีการโฆษณาสรรพคุณ คุณประโยชน์ หรือคุณภาพของผลิตภัณฑ์ที่เกี่ยวข้องทั้งทางตรงและ ทางอ้อม”

ผลการศึกษาของช่อง สทท.11 พบว่า ส่วนใหญ่เป็นการโฆษณาหรือเผยแพร่ข่าวสารของหน่วยงานรัฐ รัฐวิสาหกิจ และองค์กรไม่แสวงหาผลกำไร โดยมีเนื้อหาการโฆษณาในลักษณะส่งเสริมภาพลักษณ์องค์กร เช่น บริษัท สิงห์ คอร์ปอเรชั่น บริษัท บางจากปิโตรเลียม จำกัด (มหาชน) บริษัท ปตท.จำกัด (มหาชน) เป็นต้น

และพบ 23 รายการ ที่มีการโฆษณาสินค้าและบริการทางธุรกิจ ทั้งทางตรงและแฝงในรายการ ซึ่งส่วนมากพบ ในรายการข่าว ช่วงข่าวกีฬา รายการกีฬา (มวย กอล์ฟ) และพบบ้างในรายการอาหาร รายการเกษตร เช่น รถยนต์ ISUZU ในรายการข่าวภาคใต้และข่าวภาคเที่ยง, รถยนต์ TOYOTA ในรายการข่าวภาคค่ำ, น้ำดื่มรีเจนซี่ ขนบั้งเลอแปง ในรายการคัดข่าวเด่น, เบนดำ 500 เสื้อ 11 ตัว ไซ้ไก่ตราซีพี แอนตาซิล เจล ภูเก็ตระต่าย ยาแก้ไออาปาเซ่ รถบรรทุก Fuso ในรายการมวยตีวิถีไทย, ปู่ไข่่มุก ตรารุ่งอรุณ ในรายการ Golf Paradise เป็นต้น โดยโฆษณาแฝง พบ 5 ลักษณะ ได้แก่ สปอตสั้น กราฟิก ผลิตภัณฑ์ บุคคล และแฝงเนื้อหา นอกจากนี้ยังพบรายการที่ผู้สนับสนุนหลักมีส่วนสำคัญในการกำหนดเนื้อหาหรือเป็นผู้ผลิตรายการ จำนวน 1 รายการ คือ รอยไทยไอเดีย

จากผลการศึกษาแสดงให้เห็นว่า การหารายได้ ของช่อง สทท.11 มีทั้งโฆษณาสินค้าและบริการทั้งทางตรง และแฝงในรายการ ซึ่งไม่เป็นไปตามเกณฑ์ที่ กสทช. กำหนดว่า กิจการบริการสาธารณะประเภทที่สามห้ามโฆษณาเชิงพาณิชย์

4. เปรียบเทียบผลการศึกษามีเดียมอนิเตอร์ ระหว่าง ปี 2556 และ 2558

เมื่อเปรียบเทียบผลการศึกษา รอบ “การศึกษาวิเคราะห์ผังและเนื้อหารายการ เดือน กุมภาพันธ์ 2558 ของ โทรทัศน์ดิจิทัล กลุ่มบริการสาธารณะ ประเภทที่สาม” กับ ผลการศึกษาปี 2556 รอบ “การศึกษาผังรายการ เพื่อ วิเคราะห์ทิศทางการประกอบกิจการบริการสาธารณะของฟรีทีวี” ของ ประเภทที่สาม เพื่อส่งเสริมความเข้าใจอันดี ระหว่างรัฐบาลกับประชาชน พบว่า

4.1 สัดส่วนเนื้อหารายการ เมื่อพิจารณาตามหลักเกณฑ์ กสทช. พบว่า ทั้ง 2 ช่วงที่ศึกษา เป็นไปตาม เกณฑ์ที่ กสทช. กำหนด โดยปี 2558 พบสัดส่วนกลุ่มรายการข่าวสารและสาระประโยชน์ ร้อยละ 94 (ข่าวสาร ร้อยละ 46 สาระประโยชน์ ร้อยละ 48) มากกว่าปี 2556 ที่พบ ร้อยละ 91 (ข่าวสาร ร้อยละ 50 และสาระประโยชน์ ร้อยละ 41)

4.2 ความเป็นกิจการโทรทัศน์สาธารณะมีวัตถุประสงค์หลักเพื่อการกระจายข้อมูลข่าวสารเพื่อส่งเสริมความเข้าใจอันดีระหว่างรัฐบาลกับประชาชนและรัฐสภากับประชาชน พบว่า ช่อง 11 ในปี 2558 ยังคงให้ความสำคัญกับรายการข่าวสารและสาระประโยชน์ อย่างสอดคล้องกับวัตถุประสงค์ วิสัยทัศน์และพันธกิจหลักของของสถานี แต่ยังคงค่อนข้างขาดเนื้อหาในส่วนของการให้การศึกษาแก่ประชาชนเกี่ยวกับการปกครองในระบบอบประชาธิปไตย และบริการข้อมูลข่าวสารและเปิดพื้นที่ให้คนพิการ คนด้อยโอกาส ซึ่งไม่แตกต่างกับผลการศึกษาในปี 2556

4.3 ลักษณะการหารายได้ กับผลกระทบต่อเนื้อหารายการ พบว่า ผลการศึกษาปี 2558 ไม่เป็นไปตามที่ กสทช. กำหนดในส่วนของการหารายได้ เนื่องจากพบมีการโฆษณาสินค้าและบริการทางธุรกิจทั้งโฆษณาตรงและแฝง ในรายการ จำนวน 23 รายการ เช่น รายการข่าวภาคเช้า ช่วง “The Master Golf International” รายการข่าวภาคเที่ยง ข่าวภาคค่ำ ข่าวภาคดึก รายการคัดข่าวเด่น และรายการเจาะประเด็น เป็นต้น

ขณะที่ปี 2556 ไม่พบโฆษณาตรงและแฝง แต่พบการโฆษณาในลักษณะ สปอต (Loose Spot) และผู้สนับสนุนรายการเป็นองค์กรต่าง ๆ เช่น บริษัท ปตท.จำกัด (มหาชน) ธนาคารออมสิน การไฟฟ้านครหลวง โดยมีเนื้อหาส่งเสริมเรื่องของภาพลักษณ์องค์กรเป็นหลัก เป็นต้น

ข้อเสนอแนะต่อ สถานี และ กสทช.

1. ช่อง 5 ควรเพิ่มเนื้อหากลุ่มข่าวสารและสาระประโยชน์ เพื่อให้สัดส่วนเป็นไปตามเกณฑ์ที่ กสทช. กำหนด ควรลดสัดส่วนการโฆษณาตรง และควรเป็นต้นแบบในการไม่มีการโฆษณาแฝงในรายการโดยเฉพาะรายการในช่วงเวลาเด็ก
2. ช่อง 11 ควรเพิ่มเนื้อหาที่เกี่ยวกับการให้การศึกษาเกี่ยวกับการปกครองตามระบอบประชาธิปไตยแก่ประชาชน เพิ่มพื้นที่ในการมีส่วนร่วมของภาคประชาชน รวมทั้งเพิ่มข้อมูลข่าวสารสำหรับคนด้อยโอกาสและคนพิการ ไม่มีโฆษณาเชิงพาณิชย์ เพื่อให้เป็นไปตามข้อกำหนดของ พ.ร.บ.ประกอบกระจายเสียงและกิจการโทรทัศน์ พ.ศ. 2551 และลักษณะเฉพาะของประเภทกิจการบริการสาธารณะ ประเภทที่สาม
3. ช่องไทยพีบีเอส ควรจัดระดับความเหมาะสมของเนื้อหารายการตามเกณฑ์ กสทช. รวมทั้ง ทบทวนเกณฑ์ในการพิจารณาการจัดกลุ่มเนื้อหารายการต่าง ๆ ให้มีความชัดเจน และสอดคล้องกับนโยบายของช่อง รวมถึงมีความระมัดระวังในการคัดเลือกรายการภาพยนตร์/ซีรีส์ต่างประเทศ ที่ควรมีเนื้อหาสอดคล้องกับแผนของช่อง
4. ทุกช่องควรเพิ่มรายการสร้างสรรค์สังคมหรือรายการสำหรับเด็กและเยาวชน ให้เป็นไปตามเกณฑ์ที่ กสทช. กำหนด

ภาคผนวก

บรรณานุกรม

สำนักงานคณะกรรมการกิจการกระจายเสียง กิจการโทรทัศน์ และกิจการโทรคมนาคมแห่งชาติ. (ไม่ปรากฏปีที่พิมพ์).

พระราชบัญญัติประกอบกิจการกระจายเสียงและกิจการโทรทัศน์ พ.ศ. 2551.

สำนักงานคณะกรรมการกิจการกระจายเสียง กิจการโทรทัศน์ และกิจการโทรคมนาคมแห่งชาติ. (ไม่ปรากฏปีที่พิมพ์).

ประกาศคณะกรรมการกิจการกระจายเสียง กิจการโทรทัศน์ และกิจการโทรคมนาคมแห่งชาติ. เรื่อง หลักเกณฑ์การจัดทำผังรายการสำหรับการให้บริการกระจายเสียงหรือโทรทัศน์ พ.ศ. 2556.

สำนักงานคณะกรรมการกิจการกระจายเสียง กิจการโทรทัศน์ และกิจการโทรคมนาคมแห่งชาติ. ประกาศ

คณะกรรมการกิจการกระจายเสียง กิจการโทรทัศน์ และกิจการโทรคมนาคมแห่งชาติ. เรื่อง หลักเกณฑ์การจัดทำผังรายการสำหรับการให้บริการกระจายเสียงหรือโทรทัศน์ (ฉบับที่ 2) พ.ศ. 2557. ค้นจาก สำนักงานคณะกรรมการกิจการกระจายเสียง กิจการโทรทัศน์ และกิจการโทรคมนาคมแห่งชาติ เว็บไซต์:

<https://broadcast.nbtc.go.th/law/>.

สำนักงานคณะกรรมการกิจการกระจายเสียง กิจการโทรทัศน์ และกิจการโทรคมนาคมแห่งชาติ. (ไม่ปรากฏปีที่พิมพ์).

ประกาศคณะกรรมการกิจการกระจายเสียง กิจการโทรทัศน์ และกิจการโทรคมนาคมแห่งชาติ. เรื่อง หลักเกณฑ์และวิธีการอนุญาตการให้บริการกระจายเสียงหรือโทรทัศน์ พ.ศ. 2555

สำนักงานคณะกรรมการกิจการกระจายเสียง กิจการโทรทัศน์ และกิจการโทรคมนาคมแห่งชาติ. สำนักงาน กสทช.

สายงานกิจการกระจายเสียงและโทรทัศน์. (2556). ประกาศสำนักงานคณะกรรมการกิจการกระจายเสียง กิจการโทรทัศน์ และกิจการโทรคมนาคมแห่งชาติ เรื่อง แนวทางการจัดระดับความเหมาะสมของรายการโทรทัศน์ ตามประกาศคณะกรรมการกิจการกระจายเสียง กิจการโทรทัศน์ และกิจการโทรคมนาคมแห่งชาติ เรื่อง หลักเกณฑ์การจัดทำผังรายการสำหรับการให้บริการกระจายเสียงหรือโทรทัศน์ พ.ศ. 2556. ค้นจาก สำนักงานคณะกรรมการกิจการกระจายเสียง กิจการโทรทัศน์ และกิจการโทรคมนาคมแห่งชาติ เว็บไซต์:

<https://broadcast.nbtc.go.th/data/academic/file/570500000001.pdf>

ประมวลนโยบาย คณะกรรมการนโยบาย ส.ส.ท. ปี 2552-2553. (ไม่ปรากฏปีที่พิมพ์). ประกาศ

คณะกรรมการนโยบาย ส.ส.ท. เรื่อง นโยบายประเภทและเนื้อหารายการ พ.ศ. 2553

แผนการจัดทำรายการ องค์การกระจายเสียงและแพร่ภาพสาธารณะแห่งประเทศไทย (ส.ส.ท.) ปีพุทธศักราช

2558. สืบค้นจาก เว็บไซต์: <http://org.thaipbs.or.th/orginfo/document/article662181.ece>.

พระราชบัญญัติองค์การกระจายเสียงและแพร่ภาพสาธารณะแห่งประเทศไทย (2551). กรุงเทพมหานคร: พิรินดีโปรด.

มีเดียมอนิเตอร์ (2550). ผลการศึกษาฉบับที่ 18 โฆษณาตรงและแฝงในละครซีทีคอม.

มีเดียมอนิเตอร์ (2553). ผลการศึกษาฉบับที่ 47 สสำรวจผังฟรีทีวี.

UNESCO. Communication and Information: Themes. Media development . Public Service Broadcasting
สืบค้นจาก [http://www.unesco.org/new/en/communication-and-information/media-development/public-service-broadcasting/.](http://www.unesco.org/new/en/communication-and-information/media-development/public-service-broadcasting/)