

## โครงการศึกษาและเฝ้าระวังสื่อเพื่อสุขภาวะของสังคม (Media Monitor)



รายงานการศึกษาวิเคราะห์รอบที่ 5

“จับตา

**ดูSMS** การเมือง

ในรายการข่าว/วิเคราะห์ข่าววันที่ **21-27 มีนาคม 2549**”



โครงการศึกษาและเฝ้าระวังสื่อเพื่อสุขภาวะของสังคม ได้รับการสนับสนุนจาก  
แผนงานพัฒนานโยบายสาธารณะเพื่อคุณภาพชีวิตที่ดี  
มูลนิธิสาธารณสุขแห่งชาติ (มสช.) และ  
สำนักงานกองทุนสนับสนุนการสร้างเสริมสุขภาพ (สสส.)

สารบัญ	หน้า
ส่วนที่ 1 บทสรุปและข้อเสนอแนะจากโครงการ	3
ส่วนที่ 2 รายละเอียดโครงการรอบที่ 5	5
ส่วนที่ 3 ผลการศึกษา	10
ส่วนที่ 4 ภาคผนวก	22

## ส่วนที่ 1 บทสรุป

โครงการรอบที่ 5 เป็นการศึกษา เรื่อง “จับตาดูSMS การเมือง: ในรายการข่าว/วิเคราะห์ข่าววันที่ 21-27 มีนาคม 2549” นับเป็นงานต่อเนื่องจากการศึกษาและวิเคราะห์รายการข่าวและเหตุการณ์ทางการเมืองในประเทศ ในช่วงเดือนกุมภาพันธ์ ต่อเนื่องเดือนมีนาคมที่ผ่านมา โดยเลือกศึกษาจากรายการข่าว/วิเคราะห์ข่าวซึ่งมี 4 รายการจาก 4 ช่องสถานีคือรายการสถานีสนามเป้า (ช่อง 5), รายการคุยคุ้ยข่าว (ช่อง 9), รายการรองสถานการณ์ (ช่อง 11) และรายการข่าวภาคค่ำไอทีวี (ช่อง itv) ในช่วงวันที่ 20-27 มีนาคม 2549 (เฉพาะวันที่รายการเหล่านี้ออกอากาศ) โดยใช้วิธีการวิจัยแบบทดลอง (experimental research) และการศึกษาผลแบบวิเคราะห์เนื้อหา (content analysis)

### ผลการศึกษาพบว่า

1. จากการทดสอบส่งเอสเอ็มเอสเข้าไปในแต่ละรายการโดยโครงการที่อัตราส่วนใกล้เคียงพบว่า **โอกาสที่เอสเอ็มเอสจากโครงการจะถูกนำเสนอขึ้นหน้าจอโทรทัศน์มากที่สุดคือ รายการข่าวภาคค่ำ (ช่อง itv-38.41%)** ตามด้วยรายการรองสถานการณ์ (ช่อง 11-9.18%) , รายการคุยคุ้ยข่าว (ช่อง 9-5.70 %) , และน้อยสุดคือรายการสถานีสนามเป้า (ช่อง 5) เพียง 0.62 %
2. ข้อความที่ถูกนำเสนอในแต่ละรายการข่าว/วิเคราะห์ข่าวนั้นมีแนวโน้มที่ใกล้เคียงกันคือ **มักเป็นข้อความที่อยู่ฝ่ายเป็นกลาง (ไม่ชัดเจน) ตามด้วยฝ่ายที่เป็นกลาง (ชัดเจน) ยกเว้นในช่อง 5 ที่มีข้อความสนับสนุนนายกรัฐมนตรีมากที่สุด** และพบว่าข้อความที่อยู่ฝ่ายเป็นกลางน้อยกว่าฝ่ายสนับสนุนนายกฯ ถึงเกือบ 5 เท่า
3. **รายการสถานีสนามเป้า (ช่อง 5)** กลุ่มความคิดเห็นที่พบมากที่สุดคือ ฝ่ายสนับสนุนนายกรัฐมนตรี และมักใช้เจตนาเพื่อทำลาย, ประชด, ชู, ถาม
4. **รายการคุยคุ้ยข่าว (ช่อง 9),รายการรองสถานการณ์ (ช่อง 11) และรายการข่าวภาคค่ำ (ช่อง itv)** พบว่าความคิดเห็นที่พบมากที่สุดคือ ฝ่ายเป็นกลาง (ไม่ชัดเจน) และมักใช้เจตนาเพื่อแนะนำ, ขอร้อง, ชักชวน, บอกรถ
5. พบว่ามีเอสเอ็มเอสที่มีเนื้อหารุนแรง ไม่สุภาพ มีเนื้อหาที่สร้างความเข้าใจผิด การกล่าวหาว่าร้ายมาก
6. ในรายการสถานีสนามเป้า (ช่อง 5) และรายการข่าวภาคค่ำ (itv) พบว่ามีเอสเอ็มเอสที่ปรากฏซ้ำใน 2 ลักษณะคือ
  - 1) ซ้ำในการออกอากาศครั้งเดียวกัน(วันเดียวกัน)จำนวนหลายครั้งและอาจมาเป็นชุดข้อความ
  - 2) ซ้ำในการต่อเนื่องติดต่อกัน 2-3 วันในลักษณะของชุดข้อความ หรือบางข้อความ
7. ภาพการศึกษาโดยรวมพบว่า **กลุ่มที่มีความคิดเห็นทางการเมืองฝ่าย “เป็นกลาง (ไม่ชัดเจน)” หรือ “ความคิดเห็นแบบกลางตกขอบ” เป็นกลุ่มความเห็นที่มีมากที่สุดในหน้าจอตีทัศน์** (ซึ่งเป็นกลุ่มความคิดเห็นหลักใน 3 รายการจาก 3 ช่องสถานี)

## ข้อเสนอแนะจากโครงการฯ

1. ทางรายการควรจะแจ้งให้ผู้ชมในฐานะผู้บริโภคทราบถึง ความเป็นไปได้ถึงโอกาสที่ข้อความที่ข้อความนั้นจะได้ปรากฏขึ้นบนหน้าจอโทรทัศน์ รวมถึงแจ้งค่าบริการในการส่งที่สามารถอ่านเห็นได้ชัด
2. ควรมีการแสดงหมายเลขโทรศัพท์ของผู้ส่งต่อท้ายข้อความทุกครั้ง เพื่อแสดงความโปร่งใสของรายการ โดยอาจจะปกปิดหมายเลขท้าย 3 หรือ 4 หลัก และเพื่อลดความคึกคะนอง ความระมัดระวังของผู้ส่ง ที่อาจนำไปสู่การคุกคามสิทธิของผู้อื่นผ่านพื้นที่สาธารณะ
3. ควรมีการอธิบายให้ผู้ชมรับทราบว่า การส่ง SMS เพื่อแสดงความคิดเห็นเป็นเพียงช่องทางในการแสดงออก แต่ความคิดเห็นเหล่านั้นไม่ใช่ประสามติ หรือฉันทามติของสังคม และชี้ให้เห็นว่าควรให้ความสำคัญกับข้อเท็จจริงในรายการข่าวมากกว่าความคิดเห็น
4. ทางรายการควรมีการชี้แจงเปิดเผยส่วนแบ่งรายได้จากการส่ง SMS ทุกครั้งช่วงต้นรายการ
5. ในกรณีที่มีการกำหนดประเด็นเพื่อให้ผู้ชมร่วมแสดงความคิดเห็นผ่าน SMS ขอให้รายการพึงให้ความสำคัญและคัดเลือกประเด็นที่ไม่มีลักษณะชี้นำ ยั่วยุ หรือก่อให้เกิดอคติและสร้างความเข้าใจผิดต่อเหตุการณ์หรือบุคคลที่เกี่ยวข้องกับประเด็นนั้นๆ
6. ควรมีการตรวจสอบและคัดกรองข้อความที่ใช้คำหยาบคาย รวมถึงข้อความที่ไม่เหมาะสม เช่น ข้อความที่สร้างความแตกแยก ความเข้าใจผิด การกล่าวหาว่าร้ายผู้อื่น ฯลฯ อย่างจริงจัง
7. ควรมีการเปิดเผยกระบวนการที่เกี่ยวข้องกับระบบ SMS เช่น ขั้นตอนการรับข้อความเข้า การคัดแยกและคัดเลือกข้อความก่อนถูกส่งขึ้นหน้าจอ
8. ควรมีการแจ้งข้อมูลกลับหรือข้อมูลตอบรับ หากข้อความที่ผู้ส่ง SMS เพื่อแสดงความคิดเห็น ไม่ได้ปรากฏขึ้นบนหน้าจอ หรือ อาจจะลงประกาศแจ้งในเว็บไซต์เพื่อแสดงข้อความที่ผู้ส่งได้ส่งไปแล้ว
9. ควรจัดเก็บข้อความทั้งหมดที่ถูกส่งเข้ารายการอย่างเป็นระบบ เพื่อให้ผู้ชมในฐานะผู้บริโภคสามารถตรวจสอบข้อความย้อนหลังได้
10. สื่อควรเสนอสาระสำคัญให้แก่ประชาชนให้มากขึ้น แทนที่จะเสนอข่าวเพียงเปลือกนอก เช่น มีการประชุมกัน บรรยากาศเป็นอย่างไร แต่ควรเจาะข่าวว่าการชุมนุมนั้นๆเขามีประเด็นสาระสำคัญอย่างไร การนำผู้รู้สาระสำคัญมาออกเผยแพร่ในรายการต่างๆควรจะมากขึ้น

## ส่วนที่ 2 รายละเอียดโครงการรอบที่ 5

การทำงานรอบที่ 5 ของ “โครงการศึกษาและเฝ้าระวังสื่อเพื่อสุขภาพของสังคม” (Media Monitor) เรื่อง “จับตาดู SMS การเมือง: ในรายการข่าววิเคราะห์ข่าววันที่ 21-27 มีนาคม 2549” นับเป็นงานต่อเนื่องจากการศึกษาและวิเคราะห์รายการข่าวและเหตุการณ์ทางการเมืองในประเทศ ในช่วงเดือนกุมภาพันธ์ ต่อเนื่องเดือนมีนาคมที่ผ่านมา โดยเลือกศึกษาจากรายการข่าววิเคราะห์ข่าวซึ่งมี 4 รายการจาก 4 ช่องสถานีคือรายการสถานีสนามเป้า (ช่อง 5), รายการคุยคุ้ยข่าว (ช่อง 9), รายการกรงสถานีการณ (ช่อง 11) และรายการข่าวภาคค่ำไอทีวี (ช่อง itv) ในช่วงวันที่ 20-27 มีนาคม 2549 (เฉพาะวันที่รายการเหล่านี้ออกอากาศ) โดยใช้วิธีการวิจัยแบบทดลอง (experimental research) และการศึกษาผลแบบวิเคราะห์เนื้อหา (content analysis)

### 2.1 เหตุผลและที่มา

“จับตาดูเอสเอ็มเอส (SMS) การเมืองในรายการข่าววิเคราะห์ข่าววันที่ 21-27 มีนาคม 2549” โดยโครงการเฝ้าระวังสื่อเพื่อสุขภาพของสังคม (Media Monitor) นับเป็นงานต่อเนื่องจากการศึกษาและวิเคราะห์รายการข่าวและเหตุการณ์ทางการเมืองในประเทศ ในช่วงเดือนกุมภาพันธ์ ต่อเนื่องเดือนมีนาคม ปีนี้ ที่โครงการฯ ได้ดำเนินการศึกษาและวิเคราะห์ถึงสองครั้งและได้แสดงผลการศึกษาวิเคราะห์แล้ว ด้วยเหตุที่นอกเหนือจากเนื้อหาในรายการข่าวและวิเคราะห์ข่าวแล้ว SMS ในรายการก็นับว่าเป็นสิ่งที่มีผู้สนใจ และ ตั้งคำถาม โดยเฉพาะในเรื่องการคัดกรองข้อความและ การจัดการข้อความโดยกลุ่มเฉพาะหรือกลุ่มจัดตั้ง รวมทั้งมีความคิดเห็นผ่านทางสื่อว่า SMS ในรายการโทรทัศน์ เพื่อแสดงความคิดเห็นทางการเมือง ไม่ได้สร้างประโยชน์ต่อสังคม ในทางตรงข้ามกลับสร้างความแตกแยกให้สังคมแบ่งออกเป็นฝ่าย สะท้อนผ่านข้อความสั้นเหล่านั้น ดังความคิดเห็นต่อไปนี้.

“ถ้าท่านเป็นผู้หนึ่งที่ชอบดูการโหวตคะแนนจาก SMS ในโทรทัศน์ จากจดหมาย หรือไปรษณียบัตร ไม่ว่าจะในเรื่องโหวตดาราคณโพรด รายการยอดนิยม ตอบคำถาม เซลียร์นายกฯ ผมขอเรียนว่าผลการโหวตเหล่านี้เชื่อถือไม่ได้ทั้งสิ้น กลับมาเรื่องว่าเหตุใดการส่งคะแนนเข้าไปในลักษณะจดหมาย โทรศัพท์ หรือ SMS จึงไร้ความหมาย คำตอบง่ายๆ ก็คือ เพราะว่ามันไม่ได้สะท้อนสิ่งที่เราเข้าใจว่าเป็นจริง เหตุผลที่ว่าทำไมมันจึงไม่สะท้อนความเห็นของคนทั่วประเทศมีดังนี้

1. ผู้ลงคะแนนโหวตมีความเข้มข้นในอารมณ์ที่จะลงคะแนนให้ดาราแต่ละคนไม่เท่ากัน
2. แฟนของดาราแต่ละคนไม่ได้มีเงินเหลือใช้เหมือนกันหมด
3. แฟนๆ ทุกคนไม่มีความสามารถในการใช้เทคโนโลยี SMS เท่าเทียมกัน ถ้าแฟนๆ ของดารายอดนิยมที่สุดส่ง SMS ไม่เป็นก็รับรองว่าไม่มีคะแนนขึ้นทางจอแน่นอน
4. การจัดตั้งโดยมีแกนนำส่งเสริมและสนับสนุนเป็นปัจจัยสำคัญที่ทำให้ดาราบางคนได้คะแนนสูง คะแนนโหวตจึงบิดเบี้ยวได้ง่ายๆ เพราะการแทรกแซงอย่างจงใจ
5. การทำโพลเริ่มจากการมีกลุ่มตัวอย่างที่เหมาะสม เป็นตัวแทนของประชากรทั้งหมด และถามคำถามจากกลุ่มตัวอย่างนั้น การโหวตทาง SMS หรือทางวิทยุโดยตั้งคำถามให้ตอบ แท้จริงแล้วก็คือโพลนั่นเองเพียงแต่มันเป็นโพลที่คนทำโพลไม่อาจเลือกสมาชิกกลุ่มตัวอย่างได้เลย มันมาจากทุกทิศทุกทางตามใจปรารถนาตามกำลังเงิน และการจัดตั้งก็เป็นได้

ทั้งหมดนี้คือเหตุผลว่าทำไมผมจึงไม่เชื่อถือผลจากการโหวตในจอโทรทัศน์ หรือวิทยุ หรือจดหมาย ที่นำราคาขายที่สุดก็คือผู้ดำเนินรายการที่กระทำราวกับว่าผลการโหวตเป็นสิ่งที่พระเจ้าประทานมาให้ เป็นตัวแทนของความรู้สึกหรือคำพิพากษาที่แท้จริงของคนส่วนใหญ่<sup>1</sup>”

หรืออีกบทความหนึ่งในหน้าหนังสือพิมพ์ที่วิเคราะห์สถานการณ์การส่งข้อความสั้น (sms) ในรายการข่าว/วิเคราะห์ข่าว ปัจจุบันว่า

“ใครที่ติดตามข่าวสารบ้านเมืองเรื่องนายกรัฐมนตรีนะนี้ ย่อมได้เห็นหนังสือตัววิ่งด้านล่างของจอโทรทัศน์ ให้ความเห็นลักษณะต่างๆ ทั้งฝ่ายสนับสนุนและคัดค้าน ซึ่งมีระดับความดุเดือดของถ้อยคำ หรือปกติเป็นธรรมดาแตกต่างกันไป แต่ที่ไม่เหมือนความเห็นทั้งสองด้าน ก็คือความเห็นลักษณะที่สาม ซึ่งมีอยู่ไม่น้อยเหมือนกันเมื่อเทียบกับอีกสองประเภท เช่น เลิกชุมนุมได้ไหม สงสารประเทศไทย, ระบอบประชาธิปไตย หันหน้าเข้าหากันดีกว่า ฯลฯ ซึ่งฟังเฉยๆ ดูเหมือนดี แต่ไม่เข้ากับเรื่อง ไม่ถูกกาลเทศะ คือไม่มีประเด็นของเรื่องที่กำลังพูดกันอยู่ เป็นแต่พูดขึ้นลอยๆ ให้ฟังดูเหมือนดีอย่างที่ว่านั่นเอง ราวกับสารที่ส่งมาจากคนซึ่งหูดหงิด หรือขี้อาย หรือแม้แต่อาจมาจากคนที่ปรารถนาดีจริงๆ ก็เป็นไปได้ เพียงแต่ว่าไม่ถูกเรื่องเพราะ เขากำลังพูดเรื่องพฤติกรรมของนายกรัฐมนตรีนี่ ที่ต้องมีมาตรฐานของพฤติกรรมระดับหนึ่งตามความคาดหวังของสังคม เป็นเรื่องที่ประชาชนคนในสังคมพูดได้ สงสัยได้ ถามได้

แต่เมื่อมีคนเขาสงสัยได้ถาม เขาก็ทำได้ตามสิทธิของเขาเช่นกัน ดังนั้น ความเห็นลักษณะนี้ ซึ่งมีมากเต็มทีตามหน้าจอโทรทัศน์ จึงเป็นความเห็นที่ไม่เกิดประโยชน์ใดๆ ในทางสร้างสรรค์ คือเป็นความเห็นที่ไม่เรียนรู้เนื้อหาที่เขากำลังถกเถียงกัน ซึ่งหากไม่เห็นด้วยกับฝ่ายหนึ่งฝ่ายใด ก็แสดงความเห็นขัดแย้งหลักฐานข้อมูล หรือโต้แย้งความเห็นที่เราดูแล้วไม่เข้าที่นั่น อย่างเป็นเรื่องเป็นราว ย่อมเข้าที่และให้ประโยชน์กับความคิดผู้คนที่ว่า เพราะหากเราสงสารประเทศไทยจริง เราก็ต้องทำความจริงต่างๆ ให้กระจ่าง ยิ่งเป็นความจริงจากพฤติกรรมของผู้นำเราเอง ยิ่งต้องให้ชัดเจน เป็นบรรทัดฐานที่สังคมจะเรียนรู้ได้ต่อไป ไม่ใช่ปล่อยให้คำถามค้างคาอยู่กับความคลุมเครือต่างๆ ยิ่งเราสงสารบ้านเมืองว่าบอบช้ำเต็มที เราจึงต้องช่วยกันทำให้บ้านเมืองปลอดภัยจากการเอารัดเอาเปรียบ<sup>2</sup>”

แม้จะไม่ทราบว่าจะระบอบการเบี่ยงหลังการนำข้อความแสดงความคิดเห็นผ่านโทรศัพท์มือถือเข้าสู่รายการโทรทัศน์นั้นเป็นเช่นไร มีตัวแปรหรือเหตุปัจจัยใดที่ควบคุมกระบวนการคัดเลือก, การนำเสนอ การเรียงลำดับ การให้เวลากับข้อความเหล่านั้นบนหน้าจอโทรทัศน์ก็ตาม แต่จากกระแสสังคมที่มีการพูดถึงข้อความเอสเอ็มเอสเกี่ยวกับเหตุการณ์ทางการเมืองในจอโทรทัศน์ดังกล่าว ทางโครงการศึกษาและเฝ้าระวังสื่อเพื่อสุขภาพของสังคม จึงเห็นว่าการศึกษาวิเคราะห์ข้อความเอสเอ็มเอสที่ถูกส่งเข้าไปในรายการข่าว/วิเคราะห์ข่าว ว่าข้อความเอสเอ็มเอสเหล่านั้นเป็นไปตามสิ่งที่กระแสของสังคมกล่าวถึงหรือไม่

## 2.2 วัตถุประสงค์ของการศึกษา

1. เพื่อศึกษาถึงกระบวนการคัดกรองข้อความสั้นของรายการข่าว/วิเคราะห์ข่าวในรายการที่มีการเปิดให้ผู้ชมส่งข้อความแสดงความคิดเห็น
2. เพื่อศึกษาว่าข้อความที่ถูกนำเสนอผ่านรายการข่าว/วิเคราะห์ข่าวนั้นๆ มีสัดส่วนความคิดเห็นของแต่ละฝ่ายเท่าใดอย่างไร และศึกษาว่าเจตนาของข้อความเพื่อแสดงความคิดเห็นทางการเมืองเหล่านั้นเป็นเช่นไร

<sup>1</sup> ที่มา : วีรกร ตรีเศศ “โหวต SMS เป็นเรื่องตลก” มติชนสุดสัปดาห์ วันที่ 10 มีนาคม พ.ศ. 2549 ปีที่ 26 ฉบับที่ 1334

<sup>2</sup> ที่มา : อารักษ์ คคะนาท “ขี้อาย ไม่ดูเนื้อหา คือเอาเท้าราน้ำ” คอลัมน์ พุดจาประสาสื่อ หนังสือพิมพ์ มติชน 25 กุมภาพันธ์

## 2.3 วิธีการศึกษา

การศึกษาในรอบนี้ทางโครงการได้คัดเลือกรายการข่าว/วิเคราะห์ข่าวจากสถานีโทรทัศน์ฟรีทีวีทุกช่อง โดยใช้วิธีการวิจัยแบบทดลอง (experimental research) และการศึกษาผลแบบวิเคราะห์เนื้อหา (content analysis) และพบว่ามียุทธการโทรทัศน์บางช่องที่ยกเลิกการส่งข้อความเอสเอ็มเอส (sms) เข้ามาในรายการ เช่นรายการ “เรื่องเด่นเย็นนี้” ทางช่อง 3 และบางช่องสถานีก็ไม่มีกรให้ผู้ชมได้ส่งข้อความเอสเอ็มเอสมาในรายการข่าว/วิเคราะห์ข่าวเลย คือช่อง 7 ดังนั้นจึงคัดเลือกได้ทั้งหมด 4 รายการจาก 4 ช่องที่เหลือคือ

## 2.4 หน่วยในการศึกษา

รายการที่ศึกษา

ช่อง	ช่อง 5	ช่อง itv	ช่อง 11	ช่อง 9
รายการ	"สถานีสนามเป้า"	"ข่าวภาคค่ำ itv"	"ครองสถานการณ์"	"คุยด้วยข่าว"
วันเวลาออกอากาศ	วันจันทร์-ศุกร์ เวลา 07.40-09.05 น.	วันจันทร์-ศุกร์ เวลา 18.00-19.30 น.	วันจันทร์-ศุกร์ เวลา 20.30-21.15 น.	วันจันทร์-ศุกร์ เวลา 21.30-22.00 น.
รายละเอียดการส่ง	พิมพ์ SS เว้นวรรคตามตัวข้อความ	พิมพ์ 10 เว้นวรรคตามตัวข้อความ	พิมพ์ข้อความได้เลย	พิมพ์ข้อความได้เลย
ส่งไปที่	4890000	4890011	4221011	4276000

## 2.5 หน่วยในการวิเคราะห์ข้อความเอสเอ็มเอส

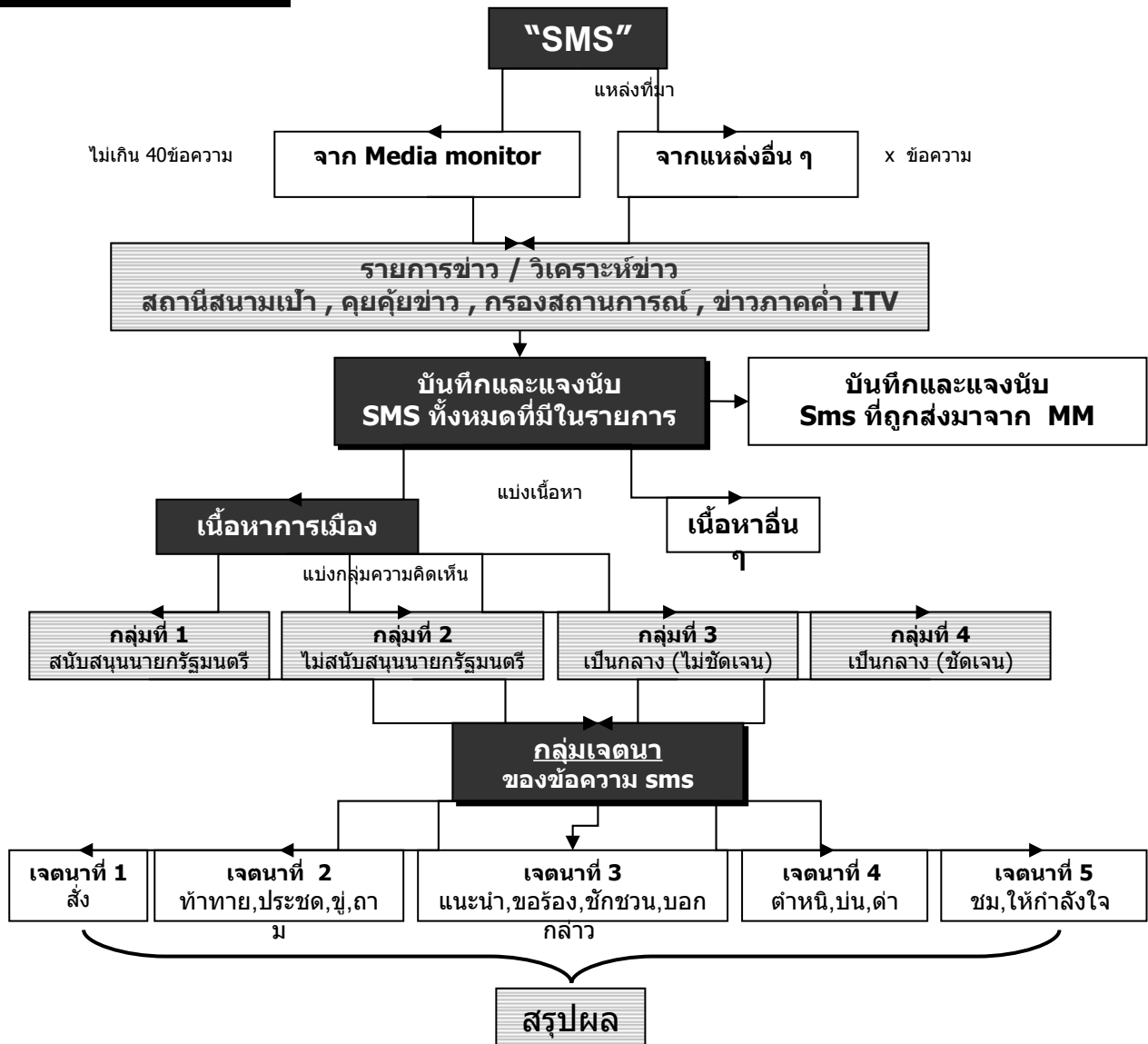
การแบ่งฝ่ายความคิดเห็น

1. ฝ่ายสนับสนุนนายกรัฐมนตรี คือเอสเอ็มเอสที่มีเนื้อหา**สนับสนุน**นายกรัฐมนตรีในทุกประเด็น
2. ฝ่ายไม่สนับสนุนนายกรัฐมนตรี คือเอสเอ็มเอสที่มีเนื้อหา**ไม่สนับสนุน**นายกรัฐมนตรีในทุกประเด็น
3. ฝ่ายเป็นกลาง (ไม่ชัดเจน) คือเอสเอ็มเอสที่มีเนื้อหาไม่สนับสนุนฝ่ายใด และไม่มีทางออก หรือ ข้อเสนอแนะใดๆ ในการแก้ปัญหาในทุกประเด็น ซึ่งเป็นกลุ่มที่ขาดข้อมูลในสาระสำคัญที่เพียงพอต่อสถานการณ์การเมือง เป็นกลุ่มที่มักขี้รำคาญ ชอบบ่น ไม่พยายามมองและทำความเข้าใจปัญหาอย่างจริงจัง หรืออาจเรียกว่าพวก “กลางตกขอบ”
4. ฝ่ายเป็นกลาง (ชัดเจน) คือเอสเอ็มเอสที่มีเนื้อหาไม่สนับสนุนฝ่ายใด แต่มีทางออก หรือ ข้อเสนอแนะ ในการแก้ปัญหาในทุกประเด็น

การแบ่งเจตนาของข้อความ

1. กลุ่มเจตนา 1 คือ เอสเอ็มเอสที่มีเจตนาเพื่อ **สั่ง**
2. กลุ่มเจตนา 2 คือ เอสเอ็มเอสที่มีเจตนาเพื่อ **ขู่, ทำร้าย, แข่ง, ประชด และถาม**
3. กลุ่มเจตนา 3 คือ เอสเอ็มเอสที่มีเจตนาเพื่อ **แนะนำ, ขอร้อง, ชักชวน และบอกกล่าว**
4. กลุ่มเจตนา 4 คือ เอสเอ็มเอสที่มีเจตนาเพื่อ **ตำหนิ และ บ่น**
5. กลุ่มเจตนา 5 คือ เอสเอ็มเอสที่มีเจตนาเพื่อ **ชม และให้กำลังใจ**

## 2.6 กรอบการศึกษาวិเคราะห์



## 2.7 เอสเอ็มเอสกลางที่ใช้ในการทดลองจากโครงการฯ

เอสเอ็มเอสกลางที่ใช้ในการทดลองนี้ หากจากการคัดเลือกจากเอสเอ็มเอสที่อาสาสมัครแต่ละคนคิด หลังจากนั้นทางโครงการฯ จึงเลือกและคัดแยกจัดแบ่งออกตามกลุ่มความคิดเห็นออกเป็นฝ่ายต่างๆ ทั้ง 4 ฝ่าย เมื่อได้เอสเอ็มเอสกลางแล้ว จึงแจกจ่ายให้อาสาสมัครใช้ในการพิมพ์ข้อความเหล่านี้ผ่านโทรศัพท์มือถือของแต่ละคนเข้าแต่ละรายการตามที่โครงการฯ มอบหมาย

ตารางที่ 1 แสดงข้อความ sms กลางที่อาสาสมัครใช้ในการส่งเข้ารายการต่างๆ		
ลำดับ/กลุ่ม	ข้อความ sms กลาง	
	1-สนับสนุนนายกรัฐมนตรี	2-ไม่สนับสนุนนายกรัฐมนตรี
1	ขอเป็นกำลังใจและสนับสนุนให้นายกฯ อยู่ต่อ!	คบทักษิณ ทักซิณพาไปหาผิด คบพันธมิตร พันธมิตรพาไปหาผล!
2	ขอบคุณพันธมิตรที่สร้างความวุ่นวายในบ้านเมือง!	ขอเป็นกำลังใจและสนับสนุนให้นายกฯ ลาออก!



3	ไม่เอาทักษิณ แล้วจะเอาใคร?	ไล่ทรราช ผิดตรงไหน!?
4	ทำากกทักษิณ! ลู้ๆ!	ทำากกทักษิณ! ออกไป!
5	ไม่มีทักษิณ แล้วประเทศไทยจะอยู่ได้อย่างไร!	กู้ชาติก่อนจะไม่มีชาติให้กู้!
6	พันธมิตรฯ หากแน่จริง มาบริหารประเทศเองสิ!	ถ้านายกฯ ไม่ทำผิด กลัวอะไรกับการตรวจสอบของปชช.!
7	เชื่อนายกฯ ทักษิณ ชาติพินภัย!	รักในหลวง ห่วงลูกหลาน ร่วมกันต้านระบอบทักษิณ!
8	อย่ายอมให้กฎหมายอยู่เหนือกฎหมาย!	การชุมนุมประท้วงก็เป็นสันติวิธีได้เหมือนกัน!
9	นายกฯทักษิณ ยอมถอยหลายเก้าแล้ว ทำไมยังไม่หยุดกันอีก!	นายกฯ หยุดสร้างความแตกแยกในสังคม!
10	ตั้งแต่ประเทศไทยมีนายกฯ ทักษิณเก่งที่สุด!	ขอบคุณพันธมิตรฯ ที่ยื่นหยัดต่อสู้เคียงข้างปชช.!
ลำดับ/กลุ่ม	ข้อความ sms กลาง	
	3-เป็นกลาง-ไม่ชัดเจน	4-เป็นกลาง-ชัดเจนเสนอทางออก
1	รักพ่อ อย่าทะเลาะกัน!	อยากให้ทุกฝ่ายหันมาเจรจากัน!
2	ทะเลาะมากๆ พาชาติเจริญ!	ถ้า(คนไทย)ไม่หันหน้าเข้าหากัน แล้วจะหันเข้าหาใคร!
3	ถูกกฎหมายหรือถูกจริยธรรม!?	ให้องคมนตรีเป็นศูนย์กลางการเจรจาดีไหม!?
4	ถอยคนละก้าว ทำไรหนก็ได้ครับ!	เจรจาเพื่อชาติ!
5	หากยังทะเลาะกันต่อไป สังคมไทยจะวิบัติ!	ศีลธรรมต้องเป็นหลักของแผ่นดิน!
6	รักชาติ?...ทะเลาะกันได้!	2 เมษา X ไม่เลือกใคร!
7	ปชต.เป็นของปวงชน โดยปวงชน เพื่อปวงชน!	สงบ ผาสุก ไม่แตกแยก!
8	จับเข้าคุกกันดีกว่าจับดาบฟันกัน!	คุยกันต่อหน้าปชช. จะไปกลัวอะไร!
9	เฮ้อ! เมื่อไรประเทศชาติจะสงบชะที!	ประชาธิปไตยไม่ใช่แค่การเลือกตั้ง! แต่รวมถึงการมีส่วนร่วมของปชช.!
10	ความขัดแย้งเป็นเรื่องที่ดีในสังคมประชาธิปไตย!	ขอขอบคุณทุกๆ ฝ่ายที่ไม่ใช้ความรุนแรง!

### ส่วนที่ 3. ผลการศึกษา

#### 3.1 ผลการส่งเอสเอ็มเอสจากโครงการฯ

จากการทดลองส่งเอสเอ็มเอสโดยอาสาสมัครในโครงการ ตลอดช่วงวันที่ 21-27 มีนาคมทั้ง 4 รายการแสดงผลได้ดังนี้

ตารางที่ 2-5 แสดงจำนวนเอสเอ็มเอสที่โครงการส่งเข้ารายการนั้นๆ ในแต่ละวัน และเอสเอ็มเอสที่ได้ขึ้นจอโทรศัพท์							
ช่อง 5	"สถานีสนามเป้า"						
SMSวันที่	21/3/49	22/3/49	23/3/49	24/3/49	27/3/49	รวม	คิดเป็น %
จำนวน SMS ที่ mm ส่ง	40	34	32	30	26	162	0.62
จำนวน SMS ทั้งหมดในรายการที่ขึ้นหน้าจอ	266	293	347	309	332	1,547	
จำนวน SMS ที่ mm ส่ง และได้ขึ้นหน้าจอ	0	1	0	0	0	1	

ช่อง 9	"คุ้ยคุ้ยข่าว"						
SMSวันที่	21/3/49	22/3/49	23/3/49	24/3/49	27/3/49	รวม	คิดเป็น %
จำนวน SMS ที่ mm ส่ง	34	36	34	26	28	158	5.70
จำนวน SMS ทั้งหมดในรายการที่ขึ้นหน้าจอ	130	134	107	119	106	596	
จำนวน SMS ที่ mm ส่ง และได้ขึ้นจอ	1	4	3	1	0	9	

ช่อง 11	"กรองสถานการณ์"						
SMSวันที่	21/3/49	22/3/49	23/3/49	24/3/49	27/3/49	รวม	คิดเป็น %
จำนวน SMS ที่ mm ส่ง	-	36	32	-	30	98	9.18
จำนวน SMS ทั้งหมดในรายการที่ขึ้นหน้าจอ		27	35		13	75	
จำนวน SMS ที่ mm ส่ง และได้ขึ้นจอ		5	3		1	9	

ช่อง itv	"ข่าวภาคค่ำ"						
SMSวันที่	21/3/49	22/3/49	23/3/49	24/3/49	27/3/49	รวม	คิดเป็น %
จำนวน SMS ที่ mm ส่ง	38	36	34	28	28	164	38.41
จำนวน SMS ทั้งหมดในรายการที่ขึ้นหน้าจอ	166	212	228	236	194	1,036	
จำนวน SMS ที่ mm ส่ง และได้ขึ้นจอ	0	18	11	22	12	63	

หมายเหตุ % คิดจาก 100\*(จำนวน SMS ที่ mm ส่ง และได้ขึ้นหน้าจอ/จำนวน SMS ที่ mm ส่ง)

จากตารางที่ 2-5 แสดงจำนวนเอสเอ็มเอสที่โครงการส่งเข้ารายการนั้นๆ ในแต่ละวัน และเอสเอ็มเอสที่ได้ขึ้นจอโทรศัพท์ พบว่า โอกาสที่เอสเอ็มเอสจากโครงการจะถูกนำเสนอลงขึ้นหน้าจอโทรศัพท์มากที่สุดคือ รายการข่าวภาคค่ำ (ช่อง itv-38.41 %) ตามด้วยรายการกรองสถานการณ์ (ช่อง 11-9.18%) , รายการคุ้ยคุ้ยข่าว (ช่อง 9-5.70 %) , และน้อยสุดคือรายการสถานีสนามเป้า (ช่อง 5) เพียง 0.62 %

### 3.2 การแบ่งฝ่ายความคิดเห็นทางการเมืองในแต่ละรายการ

ตารางที่ 6-9 แสดงจำนวน sms เฉพาะที่มีเนื้อหาทางการเมืองในรายการต่างๆ

(หมายเหตุ ตัวย่อ MM คือ โครงการศึกษาและสำรวจวิจัย, etc คือ จากแหล่งอื่นๆ คือผู้อื่นที่ส่ง sms เข้ามาในรายการนั้นๆ)

#### ตารางแสดงจำนวน sms ที่มีเนื้อหาทางการเมือง

ในรายการ สถานีสนามเป้า ช่อง 5 ในวันที่ 21,22,23,24 และ 27 มีนาคม 2549

21/3/49	จำนวน	สนับสนุนนายกฯ	ไม่สนับสนุนนายกฯ	เป็นกลาง (ไม่ชัดเจน)	เป็นกลาง (ชัดเจน)
sms จาก MM	0	0	0	0	0
sms จากอื่นๆ	252	186	23	39	4
รวม =	252	หมายเหตุ sms ทั้งหมดในรายการมี 266 ข้อความ มี sms ที่มีเนื้อหาอื่นๆ 14 ข้อความ			

22/3/49	จำนวน	สนับสนุนนายกฯ	ไม่สนับสนุนนายกฯ	เป็นกลาง (ไม่ชัดเจน)	เป็นกลาง (ชัดเจน)
sms จาก MM	1	1	0	0	0
sms จากอื่นๆ	270	217	23	30	0
รวม =	271	หมายเหตุ sms ทั้งหมดในรายการมี 294 ข้อความ มี sms ที่มีเนื้อหาอื่นๆ 23 ข้อความ			

23/3/49	จำนวน	สนับสนุนนายกฯ	ไม่สนับสนุนนายกฯ	เป็นกลาง (ไม่ชัดเจน)	เป็นกลาง (ชัดเจน)
sms จาก MM	0	0	0	0	0
sms จากอื่นๆ	328	209	62	53	4
รวม =	328	หมายเหตุ sms ทั้งหมดในรายการมี 347 ข้อความ มี sms ที่มีเนื้อหาอื่นๆ 22 ข้อความ			

24/3/49	จำนวน	สนับสนุนนายกฯ	ไม่สนับสนุนนายกฯ	เป็นกลาง (ไม่ชัดเจน)	เป็นกลาง (ชัดเจน)
sms จาก MM	0	0	0	0	0
sms จากอื่นๆ	306	228	52	20	6
รวม =	306	หมายเหตุ sms ทั้งหมดในรายการมี 309 ข้อความ มี sms ที่มีเนื้อหาอื่นๆ 3 ข้อความ			

27/3/49	จำนวน	สนับสนุนนายกฯ	ไม่สนับสนุนนายกฯ	เป็นกลาง (ไม่ชัดเจน)	เป็นกลาง (ชัดเจน)
sms จาก MM	0	0	0	0	0
sms จากอื่นๆ	332	236	55	40	1
รวม =	332	หมายเหตุ sms ทั้งหมดในรายการมี 343 ข้อความ มี sms ที่มีเนื้อหาอื่นๆ 11 ข้อความ			

รวม	จำนวน	สนับสนุนนายกฯ	ไม่สนับสนุนนายกฯ	เป็นกลาง (ไม่ชัดเจน)	เป็นกลาง (ชัดเจน)
sms จาก MM	1	1	0	0	0
sms จากอื่นๆ	1488	1076	215	182	15
รวม =	1489	หมายเหตุ sms ทั้งหมดในรายการทั้ง 5 วัน มี 1559 ข้อความ มี sms ที่มีเนื้อหาอื่นๆ 73 ข้อความ			

ตารางแสดงจำนวน sms ที่มีเนื้อหาทางการเมือง

ในรายการ คุยคุ้ยข่าว ช่อง 9 ในวันที่ 21,22,23,24 และ 27 มีนาคม 2549

21/3/49	จำนวน	สนับสนุนนายกฯ	ไม่สนับสนุนนายกฯ	เป็นกลาง (ไม่ชัดเจน)	เป็นกลาง (ชัดเจน)
sms จาก MM	1	0	0	1	0
sms จาก อื่นๆ	105	4	4	86	1
รวม =	106	หมายเหตุ sms ทั้งหมดในรายการมี 130 ข้อความ มี sms ที่มีเนื้อหาอื่น ๆ 23 ข้อความ			

22/3/49	จำนวน	สนับสนุนนายกฯ	ไม่สนับสนุนนายกฯ	เป็นกลาง (ไม่ชัดเจน)	เป็นกลาง (ชัดเจน)
sms จาก MM	4	0	1	2	1
sms จาก อื่นๆ	115	0	3	92	20
รวม =	119	หมายเหตุ sms ทั้งหมดในรายการมี 134 ข้อความ มี sms ที่มีเนื้อหาอื่น ๆ 15 ข้อความ			

23/3/49	จำนวน	สนับสนุนนายกฯ	ไม่สนับสนุนนายกฯ	เป็นกลาง (ไม่ชัดเจน)	เป็นกลาง (ชัดเจน)
sms จาก MM	3	0	0	1	2
sms จาก อื่นๆ	101	5	2	86	8
รวม =	104	หมายเหตุ sms ทั้งหมดในรายการมี 107 ข้อความ มี sms ที่มีเนื้อหาอื่น ๆ 3 ข้อความ			

24/3/49	จำนวน	สนับสนุนนายกฯ	ไม่สนับสนุนนายกฯ	เป็นกลาง (ไม่ชัดเจน)	เป็นกลาง (ชัดเจน)
sms จาก MM	1	0	0	0	1
sms จาก อื่นๆ	114	2	2	92	18
รวม =	115	หมายเหตุ sms ทั้งหมดในรายการมี 119 ข้อความ มี sms ที่มีเนื้อหาอื่น ๆ 4 ข้อความ			

27/3/49	จำนวน	สนับสนุนนายกฯ	ไม่สนับสนุนนายกฯ	เป็นกลาง (ไม่ชัดเจน)	เป็นกลาง (ชัดเจน)
sms จาก MM	0	0	0	0	0
sms จาก อื่นๆ	105	8	4	72	21
รวม =	105	หมายเหตุ sms ทั้งหมดในรายการมี 106 ข้อความ มี sms ที่มีเนื้อหาอื่น ๆ 1 ข้อความ			

รวม	จำนวน	สนับสนุนนายกฯ	ไม่สนับสนุนนายกฯ	เป็นกลาง (ไม่ชัดเจน)	เป็นกลาง (ชัดเจน)
sms จาก MM	9	0	1	4	4
sms จาก อื่นๆ	540	19	15	428	68
รวม =	549	หมายเหตุ sms ทั้งหมดในรายการทั้ง 5 วัน มี 596 ข้อความ มี sms ที่มีเนื้อหาอื่น ๆ 69 ข้อความ			

ตารางแสดงจำนวน sms ที่มีเนื้อหาทางการเมือง

ในรายการ กรองสถานการณ์ ช่อง 11 ในวันที่ 22,23 และ 27 มีนาคม 2549

22/3/49	จำนวน	สนับสนุนนายกฯ	ไม่สนับสนุนนายกฯ	เป็นกลาง (ไม่ชัดเจน)	เป็นกลาง (ชัดเจน)
sms จาก MM	5	0	0	2	3
sms จาก อื่นๆ	9	0	0	8	1
รวม =	14	หมายเหตุ sms ทั้งหมดในรายการมี 27 ข้อความ มี sms ที่มีเนื้อหาอื่นๆ 13 ข้อความ			

23/3/49	จำนวน	สนับสนุนนายกฯ	ไม่สนับสนุนนายกฯ	เป็นกลาง (ไม่ชัดเจน)	เป็นกลาง (ชัดเจน)
sms จาก MM	3	0	0	0	3
sms จาก อื่นๆ	32	0	0	22	10
รวม =	35	หมายเหตุ sms ทั้งหมดในรายการมี 35 ข้อความ มี sms ที่มีเนื้อหาอื่นๆ 0 ข้อความ			

27/3/49	จำนวน	สนับสนุนนายกฯ	ไม่สนับสนุนนายกฯ	เป็นกลาง (ไม่ชัดเจน)	เป็นกลาง (ชัดเจน)
sms จาก MM	1	0	0	0	1
sms จาก อื่นๆ	5	1	0	4	0
รวม =	6	หมายเหตุ sms ทั้งหมดในรายการมี 13 ข้อความ มี sms ที่มีเนื้อหาอื่นๆ 7 ข้อความ			

รวม	จำนวน	สนับสนุนนายกฯ	ไม่สนับสนุนนายกฯ	เป็นกลาง (ไม่ชัดเจน)	เป็นกลาง (ชัดเจน)
sms จาก MM	9	0	0	2	7
sms จาก อื่นๆ	46	1	0	34	11
รวม =	55	หมายเหตุ sms ทั้งหมดในรายการทั้ง 3 วัน มี 75 ข้อความ มี sms ที่มีเนื้อหาอื่นๆ 20 ข้อความ			

### ตารางแสดงจำนวน sms ที่มีเนื้อหาทางการเมือง

ในรายการ ข่าวภาคค่ำ ช่อง itv ในวันที่ 21,22,23,24 และ 27 มีนาคม 2549

21/3/49	จำนวน	สนับสนุนนายกฯ	ไม่สนับสนุนนายกฯ	เป็นกลาง (ไม่ชัดเจน)	เป็นกลาง (ชัดเจน)
sms จาก MM	0	0	0	0	0
sms จาก อื่นๆ	166	3	0	145	18
รวม =	166	หมายเหตุ sms ทั้งหมดในรายการมี 166 ข้อความ มี sms ที่มีเนื้อหาอื่นๆ 0 ข้อความ			

22/3/49	จำนวน	สนับสนุนนายกฯ	ไม่สนับสนุนนายกฯ	เป็นกลาง (ไม่ชัดเจน)	เป็นกลาง (ชัดเจน)
sms จาก MM	18	0	0	13	5
sms จาก อื่นๆ	192	1	2	141	48
รวม =	210	หมายเหตุ sms ทั้งหมดในรายการมี 212 ข้อความ มี sms ที่มีเนื้อหาอื่นๆ 2 ข้อความ			

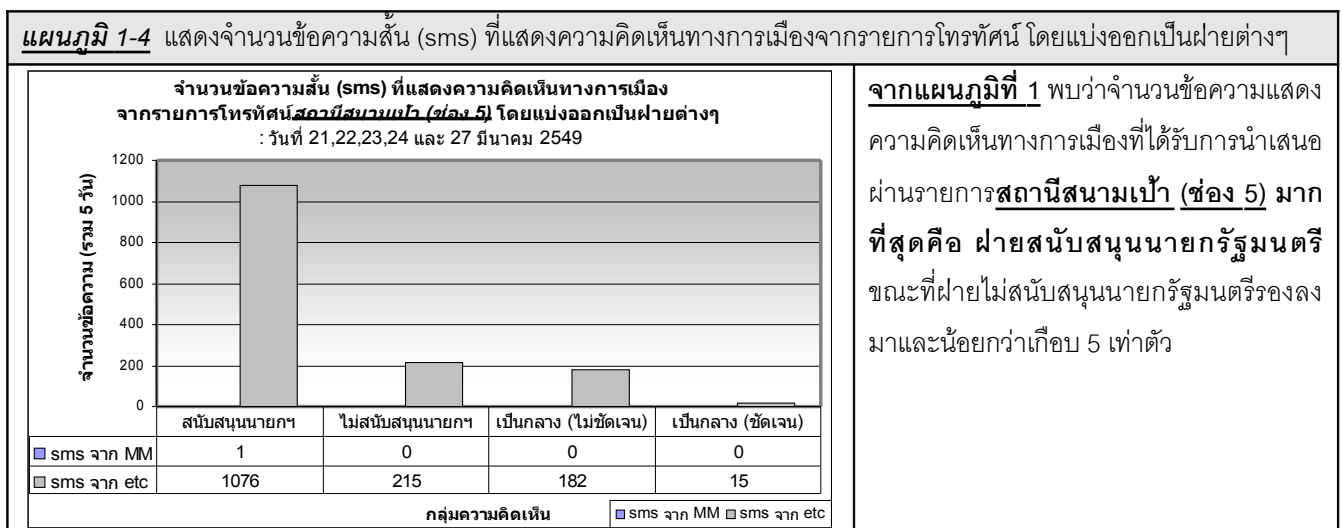
23/3/49	จำนวน	สนับสนุนนายกฯ	ไม่สนับสนุนนายกฯ	เป็นกลาง (ไม่ชัดเจน)	เป็นกลาง (ชัดเจน)
sms จาก MM	11	0	0	9	2
sms จาก อื่นๆ	217	7	0	209	1
รวม =	228	หมายเหตุ sms ทั้งหมดในรายการมี 228 ข้อความ มี sms ที่มีเนื้อหาอื่นๆ 0 ข้อความ			

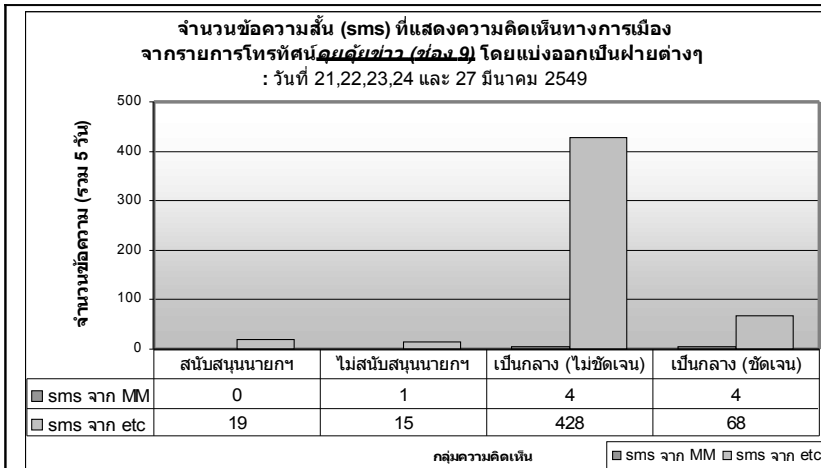
24/3/49	จำนวน	สนับสนุนนายกฯ	ไม่สนับสนุนนายกฯ	เป็นกลาง (ไม่ชัดเจน)	เป็นกลาง (ชัดเจน)
sms จาก MM	22	0	0	10	12
sms จาก อื่นๆ	211	15	7	184	5
รวม =	233	หมายเหตุ sms ทั้งหมดในรายการมี 236 ข้อความ มี sms ที่มีเนื้อหาอื่นๆ 3 ข้อความ			

27/3/49	จำนวน	สนับสนุนนายกฯ	ไม่สนับสนุนนายกฯ	เป็นกลาง (ไม่ชัดเจน)	เป็นกลาง (ชัดเจน)
sms จาก MM	12	0	2	5	5
sms จาก อื่นๆ	182	0	2	147	33
รวม =	194	หมายเหตุ sms ทั้งหมดในรายการมี 194 ข้อความ มี sms ที่มีเนื้อหาอื่นๆ 0 ข้อความ			

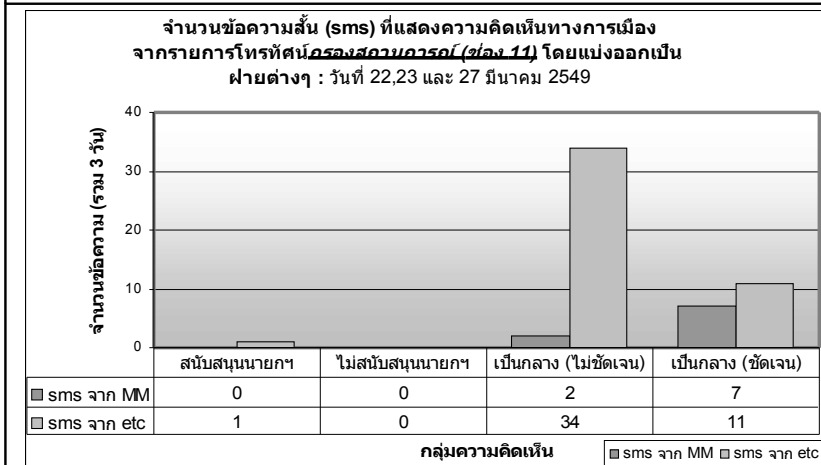
รวม	จำนวน	สนับสนุนนายกฯ	ไม่สนับสนุนนายกฯ	เป็นกลาง (ไม่ชัดเจน)	เป็นกลาง (ชัดเจน)
sms จาก MM	63	0	2	37	24
sms จาก อื่นๆ	802	26	11	826	105
รวม =	865	หมายเหตุ sms ทั้งหมดในรายการทั้ง 5 วัน มี 1036 ข้อความ มี sms ที่มีเนื้อหาอื่นๆ 10 ข้อความ			

จากตารางที่ 6-9 แสดงจำนวน sms เฉพาะที่มีเนื้อหาทางการเมืองในรายการต่างๆ ซึ่งพบว่า ข้อความที่ถูกนำเสนอในแต่ละรายการข่าว/วิเคราะห์ข่าวนั้นมีแนวโน้มที่ใกล้เคียงกันคือมักเป็นข้อความที่อยู่ฝ่ายเป็นกลาง (ไม่ชัดเจน) ตามด้วยฝ่ายที่เป็นกลาง (ชัดเจน) ยกเว้นในช่อง 5 ที่มีข้อความสนับสนุนนายกรัฐมนตรีมากที่สุด และพบว่าข้อความที่อยู่ฝ่ายเป็นกลางน้อยกว่าฝ่ายสนับสนุนนายกฯ ถึงเกือบ 5 เท่า ซึ่งแสดงให้เห็นดังแผนภูมิที่ 1-4 ด้านล่าง

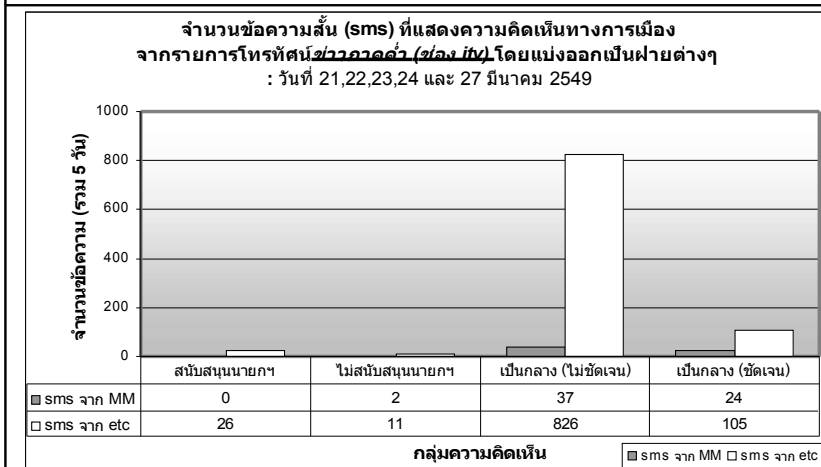




**จากแผนภูมิที่ 2** พบว่าจำนวนข้อความแสดงความคิดเห็นทางการเมืองที่ได้รับการนำเสนอผ่านรายการ คุยด้วยข่าว (ช่อง 9) มากที่สุดคือ ฝ่ายเป็นกลาง (ไม่ชัดเจน) รองลงมาคือ ฝ่ายเป็นกลาง (ชัดเจน) ขณะที่ฝ่ายสนับสนุนและไม่สนับสนุนนายกรัฐมนตรีมีจำนวนข้อความแสดงความคิดเห็นผ่านรายการน้อยมาก



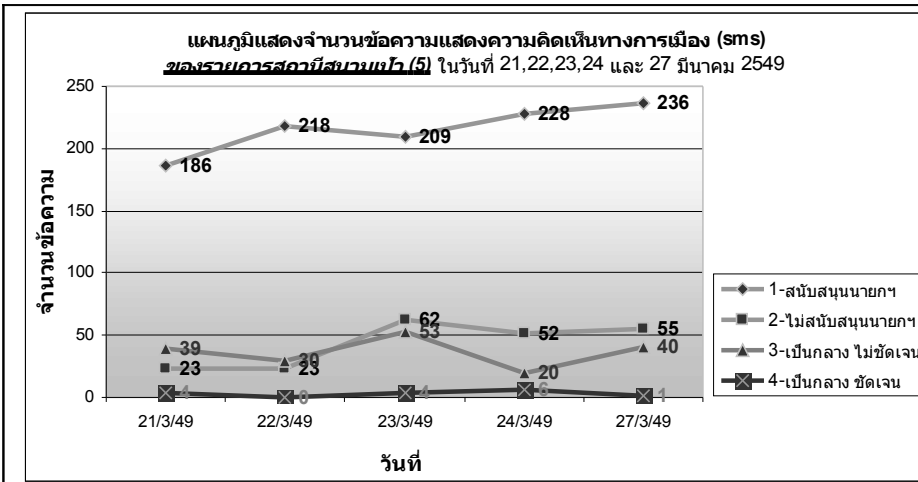
**จากแผนภูมิที่ 3** พบว่าจำนวนข้อความแสดงความคิดเห็นทางการเมืองที่ได้รับการนำเสนอผ่านรายการ รองสถานการณ์ (11) มากที่สุดคือ ฝ่ายเป็นกลาง (ไม่ชัดเจน) รองลงมาคือฝ่ายเป็นกลาง (ชัดเจน) ขณะที่ฝ่ายสนับสนุนและไม่สนับสนุนนายกรัฐมนตรีมีจำนวนข้อความแสดงความคิดเห็นผ่านรายการน้อยมาก และมีข้อความที่ส่งจากโครงการศึกษาและเฝ้าระวังสื่อฯ ในระดับน้อย



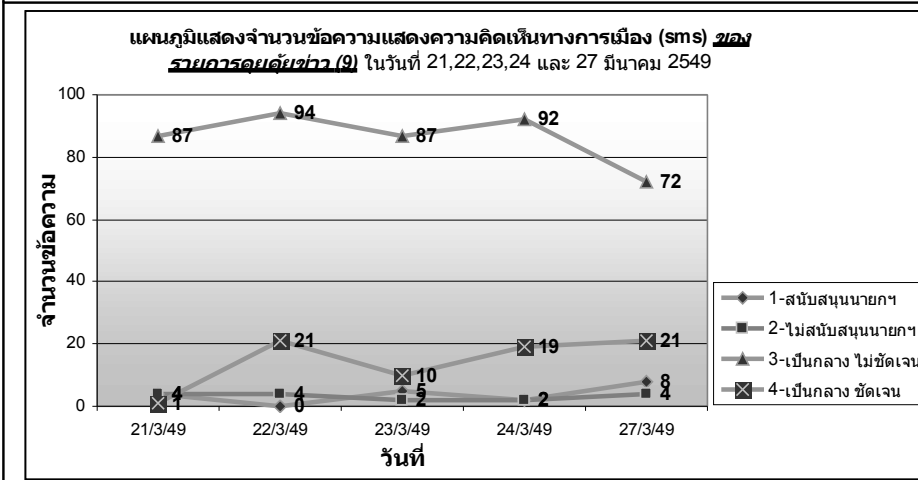
**จากแผนภูมิที่ 4** พบว่าจำนวนข้อความแสดงความคิดเห็นทางการเมืองที่ได้รับการนำเสนอผ่านรายการ ข่าวภาคค่ำ (ช่อง itv) มากที่สุดคือ ฝ่ายเป็นกลาง (ไม่ชัดเจน) รองลงมาคือ ฝ่ายเป็นกลาง (ชัดเจน) ซึ่งน้อยกว่าเกือบ 8 เท่าตัว ขณะที่ฝ่ายสนับสนุนและไม่สนับสนุนนายกรัฐมนตรีมีจำนวนข้อความแสดงความคิดเห็นผ่านรายการน้อยมาก และพบว่ามีข้อความที่ส่งจากโครงการศึกษาและเฝ้าระวังสื่อฯ ในระดับน้อย

จากแผนภูมิที่ 1-4 แสดงจำนวนข้อความสั้น (sms) ที่แสดงความคิดเห็นทางการเมืองจากรายการโทรทัศน์ โดยแบ่งออกเป็นฝ่ายต่างๆ พบว่า เฉพาะแผนภูมิของช่อง 5 จากรายการสถานีสนามเป้า เท่านั้นที่แตกต่างจากช่องอื่นๆ เพราะมีปริมาณข้อความสนับสนุนนายกรัฐมนตรีมากกว่ากลุ่มอื่นๆ อย่างเห็นได้ชัด

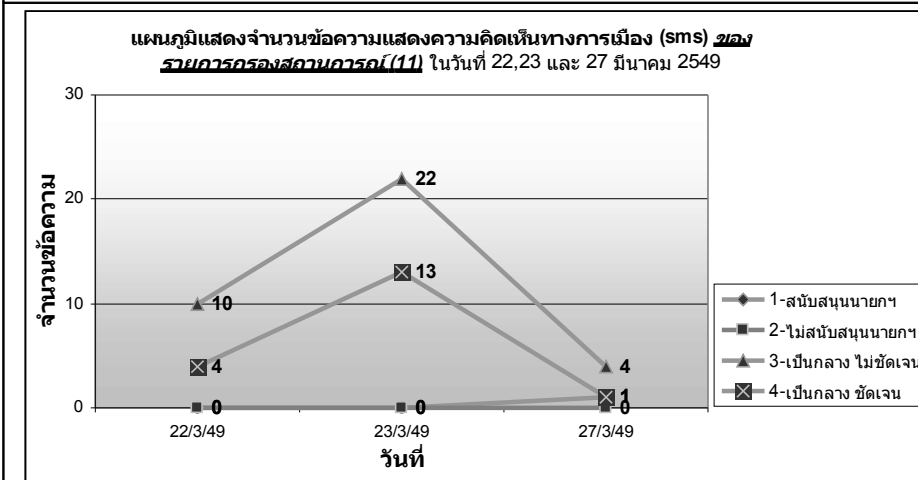
**แผนภูมิที่ 5-8** แสดงจำนวนข้อความแสดงความคิดเห็นทางการเมือง (sms) ของรายการโทรทัศน์



**แผนภูมิที่ 5** พบว่า ข้อความแสดงความคิดเห็นทางการเมืองผ่านรายการ **สถานีสนามเป้า (ช่อง 5)** จากฝ่ายสนับสนุนนายกรัฐมนตรีมีมากกว่าฝ่ายอื่นๆ มาก โดยเฉพาะมากกว่าฝ่ายที่ไม่สนับสนุนนายกรัฐมนตรีประมาณ 5 เท่าตัว และพบว่าข้อความจากฝ่ายเป็นกลาง (ชัดเจน) แทบเป็นศูนย์

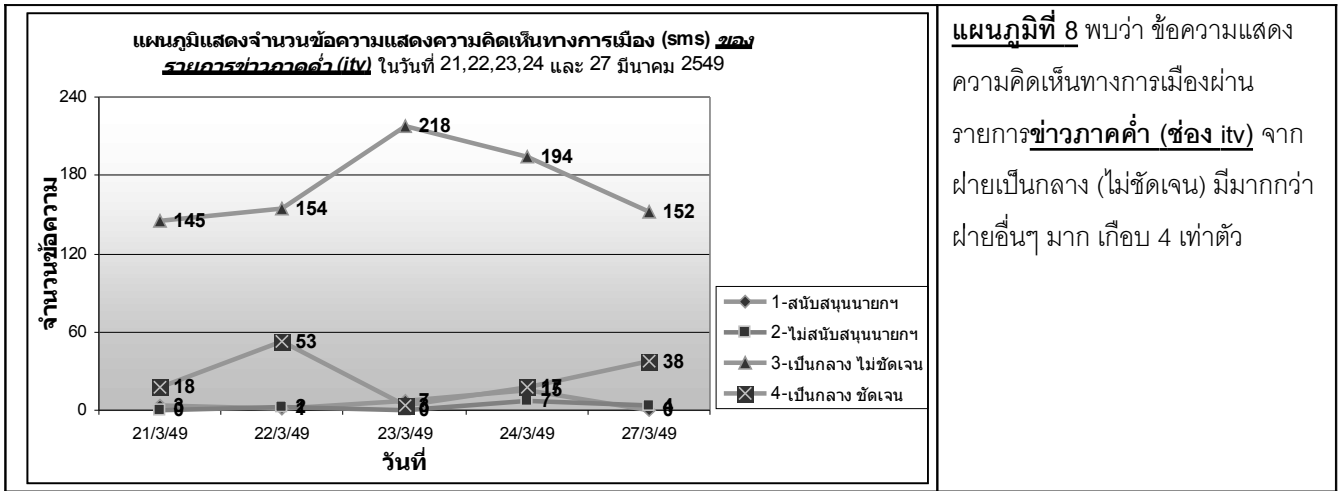


**แผนภูมิที่ 6** พบว่า ข้อความแสดงความคิดเห็นทางการเมืองผ่านรายการ **คุยคุ้ยข่าว (ช่อง 9)** จากฝ่ายเป็นกลาง (ไม่ชัดเจน) มีมากกว่าฝ่ายอื่นๆ มาก เกือบ 4-5 เท่าตัว



**แผนภูมิที่ 7** พบว่า ข้อความแสดงความคิดเห็นทางการเมืองผ่านรายการ **รองสว.พรรค (ช่อง 11)** จากฝ่ายเป็นกลาง (ไม่ชัดเจน) มีมากกว่าฝ่ายอื่นๆ แต่โดยรวมแล้วจำนวนข้อความ (sms) ในรายการมีปริมาณน้อยกว่ารายการอื่น ๆ





**แผนภูมิที่ 8** พบว่า ข้อความแสดงความคิดเห็นทางการเมืองผ่านรายการข่าวภาคค่ำ (ช่อง itv) จากฝ่ายเป็นกลาง (ไม่ชัดเจน) มีมากกว่าฝ่ายอื่นๆ มาก เกือบ 4 เท่าตัว

จากแผนภูมิที่ 5-8 แสดงจำนวนข้อความแสดงความคิดเห็นทางการเมือง (sms) ของรายการโทรทัศน์ **พบว่า เฉพาะ** แผนภูมิของช่อง 5 จากรายการสถานีสนามเป้า เท่านั้นที่ยังคงแตกต่างจากช่องอื่นๆ เพราะมีปริมาณข้อความสนับสนุนนายกรัฐมนตรีมากกว่ากลุ่มอื่นๆ อย่างเห็นได้ชัด

### 3.3 เจตนาของข้อความที่มักใช้ในการส่ง

ตารางที่ 10-13 แสดงอันดับกลุ่มความคิดเห็นทางการเมือง และ เจตนาของผู้ส่งข้อความสั้นแสดงความคิดเห็น

ช่อง 5		สถานีสนามเป้า		อันดับ		เจตนาผู้ส่งสาร	
กลุ่มความคิดเห็น	1	สนับสนุนนายกรัฐมนตรี	>>> แรง	1	ทำทนาย, ประชด, ชู, ถาม	เจตนาผู้ส่งสาร	
	2	ไม่สนับสนุนนายกรัฐมนตรี		2	แนะนำ, ขอร้อง, ชักชวน, บอกกล่าว		
	3	เป็นกลาง (ไม่ชัดเจน)		3	ตำหนิ, บ่น, ตำ		
	4	เป็นกลาง (ชัดเจน)		4	ชม, ให้กำลังใจ		
			5	สั่ง			

จากตารางที่ 10 พบว่า กลุ่มความคิดเห็นที่ถูกนำเสนอผ่านข้อความเอสเอ็มเอสในรายการสถานีสนามเป้ามากที่สุดคือฝ่ายสนับสนุนนายกรัฐมนตรี ซึ่งเมื่อแจกแจงเจตนาของข้อความเอสเอ็มเอสในฝ่ายสนับสนุนนายกรัฐมนตรีดังกล่าวพบว่า **เจตนาที่มักใช้คือเพื่อทำทนาย, ประชด, ชู, ถาม** รองลงมาคือเพื่อแนะนำ, ขอร้อง, ชักชวน, บอกกล่าว ตามด้วยเจตนาเพื่อตำหนิ, บ่น, ตำ เพื่อชม, ให้กำลังใจ และเพื่อสั่งตามลำดับ

ช่อง 9		คุยคุ้ยข่าว		อันดับ		เจตนาผู้ส่งสาร	
กลุ่มความคิดเห็น	1	เป็นกลาง (ไม่ชัดเจน)	>>> แรง	1	แนะนำ, ขอร้อง, ชักชวน, บอกกล่าว	เจตนาผู้ส่งสาร	
	2	เป็นกลาง (ชัดเจน)		2	ตำหนิ, บ่น, ตำ		
	3	สนับสนุนนายกรัฐมนตรี		3	ทำทนาย, ประชด, ชู, ถาม		
	4	ไม่สนับสนุนนายกรัฐมนตรี		4	สั่ง		
			5	ชม, ให้กำลังใจ			

จากตารางที่ 11 พบว่า กลุ่มความคิดเห็นที่ถูกนำเสนอผ่านข้อความเอสเอ็มเอสในรายการคุยคุ้ยข่าว มากที่สุดคือ ฝ่ายเป็นกลาง (ไม่ชัดเจน) ซึ่งเมื่อแจกแจงเจตนาของข้อความเอสเอ็มเอสในฝ่ายเป็นกลาง (ไม่ชัดเจน) ดังกล่าวพบว่า **เจตนาที่มักใช้**

คือเพื่อแนะนำ, ขอรับรอง, ชักชวน, บอกกล่าว รองลงมาคือเพื่อตำหนิ, บ่น, ตำตามด้วยเจตนาเพื่อทำทนาย, ประชด, ชู่, ถาม เจตนาเพื่อสั่ง และเจตนาเพื่อชมหรือให้กำลังใจ ตามลำดับ

ช่อง 11		กรองสถานการณ์		
อันดับ		อันดับ		
กลุ่มความคิดเห็น	1	เป็นกลาง (ไม่ชัดเจน)	>>> แจง	
	2	เป็นกลาง (ชัดเจน)		
	3	สนับสนุนนายกรัฐมนตรี		
	4	ไม่สนับสนุนนายกรัฐมนตรี		
		1	แนะนำ,ขอรับรอง,ชักชวน,บอกกล่าว	เจตนาผู้ส่งสาร
		2	ตำหนิ,บ่น,ตำ	
		3	ทำทนาย,ประชด,ชู่,ถาม	
		4	ชม,ให้กำลังใจ	
		5	สั่ง	

จากตารางที่ 12 พบว่า กลุ่มความคิดเห็นที่ถูกนำเสนอผ่านข้อความเอสเอ็มเอสในรายการกรองสถานการณ์มากที่สุดคือ ฝ่ายเป็นกลาง (ไม่ชัดเจน) ซึ่งเมื่อแจกแจงเจตนาของข้อความเอสเอ็มเอสในฝ่ายเป็นกลาง (ไม่ชัดเจน) ดังกล่าวพบว่า เจตนาที่มักใช้คือเพื่อแนะนำ, ขอรับรอง, ชักชวน, บอกกล่าว รองลงมาคือเพื่อ ตำหนิ, บ่น, ตำตามด้วยเจตนาเพื่อทำทนาย, ประชด, ชู่, ถาม เจตนาเพื่อชมหรือให้กำลังใจ และเจตนาเพื่อสั่งตามลำดับ

ช่อง itv		ข่าวภาคค่ำ		
อันดับ		อันดับ		
กลุ่มความคิดเห็น	1	เป็นกลาง (ไม่ชัดเจน)	>>> แจง	
	2	เป็นกลาง (ชัดเจน)		
	3	สนับสนุนนายกรัฐมนตรี		
	4	ไม่สนับสนุนนายกรัฐมนตรี		
		1	แนะนำ,ขอรับรอง,ชักชวน,บอกกล่าว	เจตนาผู้ส่งสาร
		2	ตำหนิ,บ่น,ตำ	
		3	ทำทนาย,ประชด,ชู่,ถาม	
		4	สั่ง	
		5	ชม,ให้กำลังใจ	

จากตารางที่ 13 พบว่า กลุ่มความคิดเห็นที่ถูกนำเสนอผ่านข้อความเอสเอ็มเอสในรายการข่าวภาคค่ำ มากที่สุดคือ ฝ่ายเป็นกลาง (ไม่ชัดเจน) ซึ่งเมื่อแจกแจงเจตนาของข้อความเอสเอ็มเอสในฝ่ายเป็นกลาง (ไม่ชัดเจน) ดังกล่าวพบว่า เจตนาที่มักใช้คือเพื่อแนะนำ, ขอรับรอง, ชักชวน, บอกกล่าว รองลงมาคือเพื่อตำหนิ, บ่น, ตำตามด้วยเจตนาเพื่อทำทนาย, ประชด, ชู่, ถาม เจตนาเพื่อชมหรือให้กำลังใจ และเจตนาเพื่อสั่งตามลำดับ



รายการสถานีสนามเป้า ปรากฏเอสเอ็มเอสฝ่ายสนับสนุนนายกรัฐมนตรีมากที่สุด โดยมากเป็นข้อความที่มีเจตนาเพื่อทำทนาย, ประชด, ชู่ และถาม และมีการใช้ภาษาที่รุนแรง ก้าวร้าว หยาบคาย ซึ่งมีลักษณะได้เถียงและให้ร้ายฝ่ายตรงกันข้าม และบางข้อความก็มีเนื้อหาที่รุนแรงเช่น ขอให้อีกฝ่ายหนึ่งไปลงนรก ไปตาย หรืออยากให้เสียชีวิต โดยมากพิมพ์ข้อความมาโดยใช้ภาษาอังกฤษ ขณะที่ข้อความที่มีเจตนาเพื่อแนะนำ, ขอรับรอง หรือชักชวนนั้น ก็ไม่ได้มีเนื้อหาที่เป็นกลางหรือสร้างสรรค์แต่อย่างใด คงเป็นไปในกรกล่าวร้ายอีกฝ่ายหนึ่งเสียโดยมาก และจากการสังเกตพบว่า มีข้อความที่มีเนื้อหาซ้ำๆ กันโดยอ้างชื่อผู้ส่งว่า เสรีชนฯ คนตุลา ซึ่งปรากฏซ้ำทั้งในกรออกอากาศแต่ละครั้งและแต่ละวัน

สำหรับรายการคุยคุ้ยข่าว ปรากฏเอสเอ็มเอสฝ่ายเป็นกลาง (ไม่ชัดเจน) มากที่สุด โดยมากมักเป็นข้อความเชิงชวนขอรับรองหรือเสนอแนะ ข้อเสนอแนะที่ปรากฏมากที่สุดคือการรักษาความสามัคคีและการยุติความขัดแย้งทางการเมือง หากเป็นข้อความเพื่อบอกกล่าว มักเป็นข้อความที่ผู้ส่งต้องการแสดงออกถึงจุดยืนที่ไม่ฝักใฝ่ฝ่ายใด หรือแสดงความรู้สึกของตนเองต่อรายงานเหตุการณ์ต่างๆ ที่เกิดขึ้น และรวมถึงข้อความที่มีเจตนาเพื่อระบายความไม่พอใจ ความเบื่อหน่ายต่อเหตุการณ์ต่างๆ ไม่ปรากฏข้อความในเชิงตำหนิที่ใช้อ้อยคำไม่สุภาพ รุนแรงแต่อย่างใด

เช่นเดียวกันกับรายการกรองสถานการณ์ที่ปรากฏเอสเอ็มเอสฝ่ายเป็นกลาง (ไม่ชัดเจน) มากที่สุด โดยส่วนใหญ่มักเป็นข้อความที่ต้องการชักชวนให้รักษาความสามัคคี เชิญชวนให้ไปเลือกตั้ง และขอรับรองให้ยุติความขัดแย้งทางการเมืองโดยมักไม่



เสนอทางออกอย่างชัดเจน ข้อความบางส่วนมีเจตนาเพียงเพื่อระบายความรู้สึกไม่พอใจส่วนตัวต่อสถานการณ์ทางการเมือง ข้อความส่วนใหญ่ใช้ภาษาสุภาพ ไม่ปรากฏถ้อยคำหยาบคายใดๆ







**รายการข่าวภาคค่ำไอทีวี** ในช่วงวันดังกล่าวไอทีวีกำหนดหัวข้อในการส่งข้อความสั้นว่า “รณรงค์หันหน้าร่วมแก้ปัญหาอย่างสันติ” เพื่อกำหนดข้อความที่จะถูกส่งเข้ามาในรายการ ทำให้เอสเอ็มเอสฝ่ายเป็นกลางปรากฏมากที่สุด โดยส่วนใหญ่ข้อความที่ถูกส่งเข้ามาเป็นข้อความฝ่ายเป็นกลาง แต่ไม่ได้นำเสนอทางออกที่ชัดเจน แต่เป็นข้อความเพื่อระบายความรู้สึกต่อเหตุการณ์นั้นๆ ซึ่งไม่มีข้อความไม่สุภาพปรากฏ อีกทั้งข้อความบางส่วนปรากฏซ้ำภายในวันนั้น และปรากฏซ้ำอีกครั้งในวันถัดมาด้วย

ตารางที่ 14 ตัวอย่าง 10 ข้อความแสดงความคิดเห็นทางการเมืองที่มักปรากฏซ้ำในรายการโทรทัศน์นั้นๆ มากที่สุด		
ช่อง	ตัวอย่างข้อความ (sms)	
	<ol style="list-style-type: none"> <li>1. WE LOVE THAKSIN</li> <li>2. SONTI, JUMLONG,SURIYASAI GO TO HELL</li> <li>3. TAKSIN GOTO HELL</li> <li>4. เสรีชนคนตุลา ปรารถนาความสามัคคี</li> <li>5. TAKSIN WIN</li> <li>6. เสรีชน คนตุลาคัดค้านการฉีกรัฐธรรมนูญ ถึงที่สุด</li> <li>7. ครป.= คนรักป่าทองโก๋ สุริยใส ไม่ทำงานไม่มีกิน</li> <li>8. นายกทักษิณ ผู้สู้ๆ ตายเพื่อประชาธิปไตย</li> <li>9. นายกอย่าลาออกเดี๋ยวเข้าทางเขา</li> <li>10. นายกพระราชทานไม่ใช่ทางออก ต้องมีอบพระราชทาน</li> </ol>	
	<ol style="list-style-type: none"> <li>1. เจรจาเพื่อชาติ! (*จาก MM)</li> <li>2. ศีลธรรมต้องเป็นหลักของแผ่นดิน! (*จาก MM)</li> <li>3. เมืองไทยร้อนการเมืองร้อนกว่า</li> <li>4. รักประเทศไทยนะ</li> <li>5. รักกันไว้เถิดเราเกิดร่วมแดนไทย</li> <li>6. นำเบื้อเมื่อไรจะจบสักที</li> <li>7. คนไทยหรือเปล่า</li> <li>8. จะชุมนุมกันไปทำไม</li> <li>9. ประเทศไทยเป็นของเราชาวไทยทุกคน</li> <li>10. ควรเคารพกติกา</li> </ol>	

	<ol style="list-style-type: none"> <li>1. รักพอ อย่าทะเลาะกัน! (*จาก MM)</li> <li>2. โปรดอย่าทำร้ายแผ่นดินผืนดินของท่านเลยไม่ว่าจะเกิดที่ไหนคุณคือคนไทย</li> <li>3. หลายครั้งหลายหนผ่านมา...น้ำตานองหน้าเพราะเหตุใด</li> <li>4. เราคนไทยต้องรักกัน</li> <li>5. เป็นคนไทยต้องไปเลือกตั้ง</li> <li>6. เลือกตั้งดีที่สุด</li> </ol>	
	<ol style="list-style-type: none"> <li>1. การเลือกตั้งพอกมนุษย์ได้ด้วยหรือ</li> <li>2. ขอขอบคุณทุกๆ ฝ่ายที่ไม่ใช้ความรุนแรง ! (*จาก MM)</li> <li>3. รักกันนะอย่าทะเลาะกันเลย</li> <li>4. หยุดประท้วงได้แล้ว</li> <li>5. พวกชุมนุมไม่ทำมาหากินกันหรือไง</li> <li>6. สมานฉันท์สู่สันติธรรม/ปค 21</li> <li>7. รักพอ อย่าทะเลาะกัน ! (*จาก MM)</li> <li>8. ปชต.เป็นของปวงชนโดยปวงชนเพื่อปวงชน ! (*จาก MM)</li> <li>9. ไทยนี้รักสงบ : เบ็ด</li> <li>10. กู้ชาติเหมือนที่นี้ไม่ใช่บ้านตัวเองนะท่าน</li> </ol>	

ตารางที่ 15 ตัวอย่าง 10 ข้อความแสดงความคิดเห็นทางการเมืองที่น่าสังเกต ที่ปรากฏในแต่ละรายการ

ช่อง	ตัวอย่างข้อความ (sms)	
	<ol style="list-style-type: none"> <li>1. SONTHI JAMLONG GO TO HELL</li> <li>2. ควรจับจำลอง สหนี และสุริยะใสประหารชีวิต</li> <li>3. จับพวกสนธิประหารให้หมด</li> <li>4. GAY MOB WILL KILL SONTHI JAMLONG</li> <li>5. SONTHI YOU VERY BAD GO DEAD</li> <li>6. หมาจำลอง</li> <li>7. PANTAMITR PLEASE GO TO HELL, YOU DON'T HAVE THAI</li> <li>8. ใครให้สนธิจำลองจูงจมูกได้ภาษาบ้านนอกเรียกว่าควาย</li> <li>9. SUTHEP IS REAL JERK AND SCUM</li> <li>10. 2549 แก๊งค์สนธิฉันทพาลครองเมือง</li> </ol>	

	<ol style="list-style-type: none"> <li>1. ตนคิดว่าตนเองเป็นคนดีแล้วหรือไง</li> <li>2. ใช้ประชาชนเครื่องมือรีไร</li> <li>3. คิดว่าตัวเองทำถูกแล้วหรือ</li> <li>4. คนๆ เดียวอย่าสร้างปัญหา</li> <li>5. คนมาประท้วงไม่มีงานทำหรือไง</li> <li>6. ไม่มีคนดีให้เลือกเลย</li> <li>7. เชื่อได้อย่างไรคำพูดเปลี่ยนได้ทุกวัน</li> <li>8. หยุด! ทำร้ายประเทศเสียที/ คนรากหญ้า</li> <li>9. ตราขายสู่นทางทหารทุจริต</li> <li>10. มาชุมนุมไม่ได้ทำงาน เอาอะไรกินกัน</li> </ol>	
	<ol style="list-style-type: none"> <li>1. โปรดอย่าทำลายผืนแผ่นดินของท่านเลยไม่ว่าจะเกิดที่ไหนคุณคือคนไทย</li> <li>2. รักประชาธิปไตยต้องไปเลือกตั้ง</li> <li>3. เลือกตั้งอบต. อบจ. ก็สำคัญ 2 เมษายนสำคัญว่า.... ร้อยพันเท่า /Love.หนองแค</li> <li>4. ความขัดแย้งเป็นเรื่องที่ดีหากอยู่ในกรอบและกตึกาในสังคมประชาธิปไตย</li> <li>5. เลือกตั้งทั้งที่ย่าเลือกที่เงินเลือกที่คุณธรรมไม่มีคนดีก็ไม่เลือก</li> <li>6. เล่นอะไรกันอยู่? สงสารพ่อของชาติเถอะ...!</li> <li>7. รักพ่อ อย่าทะเลาะกัน ! (*จาก MM)</li> <li>8. ต่างฝ่ายก็บอกทำเพื่อชาติแต่ทำไมไม่รวมใจกันทำ</li> <li>9. เข้าใจเข้าใจถึงและพัฒนาสามารถขจัดปัญหาได้ทั้งปวง</li> <li>10. ขอขอบคุณทุกฝ่ายที่ไม่ใช้ความรุนแรง ! (*จาก MM)</li> </ol>	
	<ol style="list-style-type: none"> <li>1. สงสารประเทศชาติบ้าง</li> <li>2. สามัคคี คือ พลัง</li> <li>3. เมื่อไรประเทศชาติจะสงบชะที่</li> <li>4. ประเทศไทยเป็นของคนไทยทุกคน</li> <li>5. พ่อหลวงบอกให้ลูกสามัคคีกันไม่ใช่ทะเลาะกัน</li> <li>6. เบื่อทั้งสองฝ่าย</li> <li>7. เลิกประท้วงกันซะที่บ้านเมืองวุ่นวายไปหมด</li> <li>8. ต่อไปทุกอย่างจะกลายเป็นอดีต ไม่ต้องคิดมาก</li> <li>9. ถอยคนละก้าว</li> <li>10. ไม่มีสาย ถ้าจะทำเพื่อชาติ</li> </ol>	

## ภาคผนวก

## ข้อสังเกตต่อการนำเสนอ “SMS การเมือง” ของสถานีโทรทัศน์ต่างๆ จากผลการศึกษาของโครงการ Media Monitor

### สมเกียรติ ตั้งกิจวานิชย์

โครงการ Media Monitor ได้นำเสนอผลการเฝ้าระวังการนำเสนอ SMS ที่มีข้อความทางการเมืองของสถานีโทรทัศน์ต่างๆ โดยโครงการได้ทดลองส่ง SMS ที่มีข้อความแตกต่างกันทั้งสนับสนุน หรือคัดค้านนายกรัฐมนตรี หรือข้อความที่มีลักษณะกลางๆ คลุมเครือจำนวนมากกว่า 600 ข้อความ ไปในรายการต่างๆ แล้วติดตามดูว่าข้อความใดได้รับการนำเสนอในรายการ ทั้งนี้ ข้อความที่ส่งไปมีเครื่องหมายพิเศษเพื่อให้สามารถแยกแยะได้ว่าเป็นข้อความที่โครงการส่งไปหรือเป็นข้อความของผู้อื่น จากข้อมูล ที่โครงการนำเสนอ ผมมีข้อสังเกตดังต่อไปนี้

- จากการทดสอบส่ง SMS เข้าไปในแต่ละรายการโดยโครงการ Media Monitor พบว่า โอกาสที่ SMS จากโครงการจะถูกนำเสนอขึ้นหน้าจอโทรทัศน์ทุกช่องต่ำมาก ตั้งแต่ 0.6% ในรายการสถานีสนามเป้า (ช่อง 5) 5.7% ในรายการคุยคุ้ยข่าว (ช่อง 9) และ 9.2% ในรายการทรงสถานการณธ์ (ช่อง 11) มีเพียงรายการข่าวภาคค่ำของไอทีวี เท่านั้นที่มีสัดส่วนโอกาสได้นำเสนอถึง 38.4% ซึ่งหมายความว่า รายการต่างๆ ไม่ได้นำข้อความขึ้นแสดงทั้งหมด แต่ได้คัดเลือกทั้งในสัดส่วนที่สูงมาก ซึ่งหมายความว่า ผู้ชมส่วนใหญ่ที่ส่งข้อความไปร่วมรายการเสียค่าใช้จ่ายฟรี โดยไม่ทราบล่วงหน้า
- รายการที่มีการคัดเลือก SMS ทั้งมากที่สุดคือ รายการสถานีสนามเป้า ซึ่งเป็นรายการของช่อง 5 ซึ่งเป็นช่องที่มีจำนวน SMS ที่แสดงในรายการมากที่สุด อย่างไรก็ตาม จำนวน SMS ที่มากกว่าช่องอื่นๆ เป็นเรื่องที่ควรตั้งข้อสังเกต เนื่องจากช่อง 5 มีเรตติ้งโดยเฉลี่ยต่ำกว่าช่องอื่นส่วนใหญ่ยกเว้นช่อง 11 ซึ่งหมายถึงการมีผู้ชมรายการน้อย (แม้รายการจะมีช่วงเวลายาวกว่ารายการของบางช่อง) คำถามก็คือ ผู้ชมรายการของรายการสถานีสนามเป้ามี่แนวโน้มที่จะส่ง SMS สูงกว่าผู้ชมรายการของช่องอื่นๆ มากขนาดนั้นหรือมีข้อความจำนวนมากส่งมาจากไหน?
- ไม่ปรากฏว่า รายการต่างๆ ได้อธิบายแนวทางในการคัดเลือก SMS ที่นำเสนอในรายการว่ามีหลักเกณฑ์อย่างไร อย่างไรก็ตาม การคัดเลือก SMS ที่นำเสนอออกรายการไม่น่าจะเป็นการคัดเลือกแบบสุ่ม (random) หรือการคัดเลือกที่เป็นธรรมแก่ทุกข้อความ (แม้คิดเฉพาะข้อความที่ใช้ถ้อยคำสุภาพ) เนื่องจาก ความน่าจะเป็นในการคัดเลือกแบบสุ่มแล้วได้ผลดังที่ Media Monitor นำเสนอจะมีต่ำมากดังตารางต่อไปนี้

ช่อง	ความน่าจะเป็นในการคัดเลือกอย่างเป็นธรรม
9	1.3% (ประมาณ 1 ใน 100)
11	0.14% (ประมาณ 1 ใน 1,000)
ITV	$2 \times 10^{-25}$ (เป็นไปไม่ได้เลย)
ช่อง 5	ไม่มีข้อสังเกตเรื่องความน่าจะเป็น แต่มีข้อสังเกตต่อจำนวน SMS ดังกล่าวข้างต้น

4. หากการคัดเลือกไม่ได้เกิดขึ้นแบบสุ่ม น่าสงสัยว่ารายการต่างๆ ได้มีแนวทางการคัดเลือกอย่างไร ความสุภาพ หรือ ความสร้างสรรค์ของข้อความดูจะไม่ใช่ว่าหลักเกณฑ์สำคัญของบางช่องดังข้อสังเกตของโครงการ Media Monitor เมื่อวิเคราะห์จากผลของการที่ข้อความที่ถูกแสดงส่วนใหญ่ของช่องต่างๆ เป็นข้อความที่มีลักษณะคลุมเครือ (ไม่ใช่ข้อความที่สนับสนุนหรือต่อต้านนายกรัฐมนตรีอย่างชัดเจน) ยกเว้นรายการหนึ่งซึ่งแสดงข้อความที่สนับสนุนนายกรัฐมนตรีในสัดส่วนที่สูงกว่าช่องอื่นมาก เราจะสามารถอนุมานได้หรือไม่ว่า รายการต่างๆ มี “ธง” ในการเลือกแสดงเฉพาะข้อความที่มีลักษณะกลางๆ หรือคลุมเครือ ไม่ว่าจะโดยเจตนาเพื่อส่งเสริมให้เกิด “ความสามัคคี” ในชาติ หรือด้วยเจตนาอื่นใดก็ตาม ประเด็นที่ควรพิจารณาต่อไปก็คือ ข้อความที่มีลักษณะคลุมเครือดังกล่าวเป็นประโยชน์ต่อใคร?

5. รายการต่างๆ ควรเพิ่มความโปร่งใสในหลักเกณฑ์ในการคัดเลือกข้อความที่นำมาแสดง หรือควรจัดให้มีกลไกในการตรวจสอบ (audit) การนำเสนอ SMS ในรายการโทรทัศน์อย่างจริงจังโดยหน่วยงานที่เป็นอิสระ เพื่อให้มั่นใจได้ว่า ไม่มีการเอาเปรียบประชาชนทั้งในฐานะผู้บริโภคซึ่งเสียเงินจากการส่ง SMS โดยเปล่าประโยชน์ และในฐานะพลเมือง ซึ่งต้องการได้รับข่าวสารที่ไม่ถูกบิดเบือนจากการ “ตัด” หรือ “เพิ่ม” โดยผู้ใด โดยมีเจตนาที่ไม่เปิดเผยต่อสาธารณะ

## อ.ด. ออกคู่มือเพื่อผู้บริโภคข่าว

ที่มา : นิตยสารอะเดย์ ฉบับที่ 67 หน้า 76

1. **อย่าเพิ่งเข้าใจว่า** การที่เราไม่เห็นข่าวของฝ่ายค้าน หรือกลุ่มคนที่อยู่ตรงข้ามกับรัฐบาลทางโทรทัศน์บ่อยนัก เป็นเพราะนักข่าวลำเอียง หรือสถานีไม่ให้ความสำคัญ เพราะนักข่าวทุกช่องอาจจะไปร่วมงานทุกงานของฝ่ายค้าน ยืนไม่คัสัมภาษณ์ กลับมาก็ติดต่อเทปส่งข่าวให้สถานีตามปกติ แต่สถานีไม่เอาออกอากาศเพราะเวลาไม่พอ ก็ได้
2. **อย่าเพิ่งเข้าใจว่า** ถึงวันนี้ เวลาไม่พอ ฟุ้งนี้ นักข่าวทำข่าวมาใหม่คงได้ออกอากาศ เพราะบางเดือนอาจจะวันไหนมีเวลาพอเลยก็ได้
3. **อย่าเพิ่งเข้าใจว่า** วันไหนที่เราได้เห็นภาพของฝ่ายค้าน วันนั้นเราจะได้รับข่าวสารอย่างเป็นทางการ เพราะเราอาจจะได้เห็นแค่ภาพ ไม่ได้ยินเสียงพูดเลย ก็ได้(ข่าวไหนปล่อยเสียงพูดด้วยยอมมีพลังชวนเชื่อมากกว่าฟังเอาจากผู้ประกาศอ่านสรุปให้)
4. **อย่าเพิ่งเข้าใจว่า** การที่แต่ละช่องเสนอข่าวผู้ชุมนุมต่อต้านทุกชั่วโมง หมายความว่ารัฐบาลใจกว้าง เพราะคนดูอาจได้เห็นแต่ ภาพบรรยากาศกับการอ่านสรุปของนักข่าว ไม่ได้ยินเสียงสัมภาษณ์จากผู้ชุมนุมเลย ก็ได้
5. **อย่าเพิ่งเข้าใจว่า** การปล่อยแต่ละภาพ ไม่ปล่อยเสียงพูด จะมาจากความลำเอียง เพราะแหล่งข่าวคนนั้นอาจใช้คำพูดรุนแรง หรือพูดจาวนมากจนไม่สามารถตัดช่วงสั้นๆ มาออกได้ ก็ได้
6. **อย่าเพิ่งเข้าใจว่า** การที่บุคคลในข่าวเอ่ยปากตกลงรับหลักการ จะหมายถึงเขารับจริงๆ เพราะด้วยความที่ข่าวหนึ่งมันสั้นแค่ 30 วินาที อาจจะมีเงื่อนไขพวงท้ายการรับหลักการอีก 30 ข้อที่ทีวีไม่มีเวลาพอจะนำเสนอ ก็ได้
7. **อย่าเพิ่งเข้าใจว่า** นักการเมืองที่เราเห็นหน้าบ่อยในข่าว จะมีผลงาน เพราะท่านเหล่านี้ อาจจะมีสัมพันธ์อันดีกับสื่อชนิดที่ "ขอ" ได้ว่า ถ้าประชุมครบ. ถึงฉันจะไม่ได้พูดอะไรเลย ก็ช่วยถ่ายหน้าฉันลงไปหน่อย ก็ได้
8. **อย่าเพิ่งเข้าใจว่า** นักการเมืองที่ยืนอยู่หลังผู้ใหญ่ที่ให้สัมภาษณ์ทางทีวีบ่อยๆ จะเป็นคนสนิทที่มีผลงาน เพราะนักการเมืองเหล่านั้นอาจจะเป็นเพียงผู้ชำนาญมุกกล่อง ก็ได้
9. **อย่าเพิ่งเข้าใจว่า** การทำงานข่าวโทรทัศน์จะมันคง เพราะบรรณาธิการข่าวทุกโต๊ะ และหัวหน้าข่าวทั้งหมดของสถานีโทรทัศน์บางช่อง อาจจะมีตำแหน่งรักษาการณัฟงอยู่ข้างหน้า พร้อมทั้งจะออกจากตำแหน่งทันที ก็ได้
10. **อย่าเพิ่งเข้าใจว่า** ผู้สื่อข่าวคนโปรดหายหน้าไปจากจอโทรทัศน์ แบบเฉยๆ หรือย้ายไปทำข่าวสายอื่น เพราะผู้สื่อข่าวคนนั้น อาจจะไปทำข่าวในเรื่องที่ "บางคน" ไม่อยากให้เป็นข่าวสดๆ ร้อนๆ ก็ได้
11. **อย่าเพิ่งเข้าใจว่า** SMS ความคิดเห็นที่เราเห็นบนหน้าจอรายการข่าวนั้น จะเป็นข้อความสวรรค์ที่สะท้อนความคิดเห็นจากชาวบ้าน เพราะทีมงานหลายรายยืนยันว่า SMS จัดตั้งมีเยอะมาก แล้วก็มาจากทุกข้างด้วย ก็ได้

### ข้อควรปฏิบัติ

1. **ฟังเข้าใจว่า** แม้โทรทัศน์จะมีความรวดเร็วทันเหตุการณ์ แต่เวลาอันจำกัดจำเขี่ย ทำให้เราได้รับข้อมูลไม่ครบถ้วน จึงจำเป็นต้องเสฟข่าวสารจากสื่ออื่นๆ ด้วย
2. **ฟังเข้าใจว่า** การดูรายการข่าวเล่าข่าวจากหนังสือพิมพ์ ไม่เหมือนการอ่านหนังสือพิมพ์เอง **อย่าเข้าใจตัวเองว่าได้รับข่าวสารมากเพียงพอ**