

ศิลปะ สร้างสุข

ศิลปสร้างสุข วัฒนธรรมสานสายใย ภูมิปัญญาไทยยั่งยืน

ฉบับที่ 43 เดือนธันวาคม พ.ศ.2561

www.artculture4health.com



Spark U

ปลุกใจเมือง



4

ร่วมคิด ร่วมเห็ดได้ ปลุก-ใจ-เมืองอีสานบ้านเฮา

11

ทอล์กโชว์อะถิติดีต่อใจ

15

ปลุกใจเมือง
ปลุกใจป่าดอนหนองโจน

18

บริการด้วยใจ

20

ศิลปสร้างสุข
วัฒนธรรมสานสายใย
ภูมิปัญญาไทยยั่งยืน



เปิดบ้าน... ศิลปะสร้างสุข



“...งานด้านศิลปะและวัฒนธรรมนั้น คืองานที่สร้างความเจริญทาง
ปัญญาและทางจิตใจ ทั้งยังเป็นทั้งต้นเหตุ ทั้งองค์ประกอบที่ขาดไม่ได้ของความ
เจริญด้านอื่นๆ ทั้งหมด และเป็นปัจจัยที่ช่วยให้การรักษาและดำรง
ความเป็นไทยได้สืบไป...”

พระบรมราชโองการ ในพระบาทสมเด็จพระปรมินทรมหาภูมิพลอดุลยเดช, 2513

สวัสดิ์ศรีรับภาคีเครือข่ายการทำงานทุกท่าน การทำงานด้านศิลปวัฒนธรรมนั้นเป็น
การทำงานที่เราต้องให้ความสำคัญและทอดทิ้งไม่ได้ จึงต้องมีการหนุนเสริมและทำงานอย่าง
ต่อเนื่องมาอย่างยาวนาน ทั้งยังมีการมุ่งสร้างคุณค่าและอัตลักษณ์ทางศิลปวัฒนธรรม
เพื่อสร้างการเปลี่ยนแปลงทางสังคมและเสริมสุขภาพทั้งในระดับปัจเจก ระดับ
ชุมชน ระดับสังคม โดยพัฒนาเครือข่ายเยาวชน เครือข่ายศิลปิน เครือข่ายผู้นำชุมชน
เพื่อเป็นตัวแทนในการเปลี่ยนแปลงที่เป็นพลวัตมาจนถึงทุกวันนี้ ซึ่งการทำงานที่ผ่าน
มาจะขาดคนสำคัญในการทำงานในแต่ละพื้นที่ไปไม่ได้เลย โดยมีทั้ง ภาคเหนือ ใน
จังหวัดเชียงใหม่ พะเยา เชียงราย แม่ฮ่องสอน น่าน พิชณุโลก สุโขทัย พิษณุ
ท่าแพ เพชร ภาคอีสาน ในจังหวัดเลย อุดรธานี ขอนแก่น นครราชสีมา นครพนม
บุรีรัมย์ มหาสารคาม มุกดาหารหนองคาย ร้อยเอ็ด สกลนคร สุรินทร์ ศรีสะเกษ
หนองบัวลำภู อุบลราชธานี

ภาคกลาง ในจังหวัดกรุงเทพฯ นครปฐม นนทบุรี ปทุมธานี อยุธยา ลพบุรี
สมุทรปราการ สมุทรสงคราม สมุทรสาคร สระบุรี สุพรรณบุรี เพชรบุรี ชลบุรี ระยอง
จันทบุรี กาญจนบุรี ราชบุรี ตรัง ภาคใต้ ในจังหวัดชุมพร กระบี่ นครศรีธรรมราช
พังงา ภูเก็ต สุราษฎร์ธานี นราธิวาส ปัตตานี พัทลุง ยะลา ประจวบคีรีขันธ์ สงขลา
ทั้งหลายที่เป็นเจ้าของศิลปวัฒนธรรมไปเสียไม่ได้เลย แผนงานศิลปวัฒนธรรม
สร้างเสริมสุขภาพ สสส. ต้องขอขอบคุณทุก ภาค ทุกๆ เครือข่ายเป็นอย่างยิ่งที่
ยังอยู่ด้วยกัน และทำงานร่วมกันมาอย่างต่อเนื่อง และเราก็หวังเป็นอย่างยิ่งว่าในอนาคต
เราจะร่วมกันสร้างสิ่งยิ่งใหญ่ให้กับสังคมร่วมกันต่อไป

สำหรับบุคลากรฉบับนี้มาดูการทำงาน และกิจกรรมที่น่าสนใจภายใต้โครงการต่างๆ
ที่เกิดขึ้นในพื้นที่ต่างๆ กันว่ามีการทำงานอย่างไร? และสามารถสืบสานศิลปวัฒนธรรม
ที่มีอย่างไร? จะมีกิจกรรมอะไรเกิดขึ้นบ้างติดตามได้ในฉบับครับ นอกจากนี้
ศิลปวัฒนธรรมแล้วเรายังมีการสร้างนักสื่อสารสร้างสรรค์ มีการหนุนเสริม
ความรู้พัฒนาศักยภาพในการผลิตสื่อ การรู้เท่าทันสื่อ และเพื่อให้กลายเป็น
ผู้สร้างสรรค์สื่อที่ดีสู่ชุมชน สู่สังคมต่อไป และหากท่านมีเรื่องราวดี ๆ น่าสนใจอยากบอกเรา หรือติชมในเรื่องต่างๆ สามารถส่งมาได้ที่
ruethairat.jah@gmail.com เรารอคอยความคิดเห็นและข้อเสนอแนะจากทุกๆ ท่านอยู่ครับ

สำหรับฉบับนี้ขอให้มีความสุขกับเรื่องราวที่เรานำมาฝากกันนะครับ สำหรับใครที่สนใจทำงานร่วมกันกับเราสามารถเข้ามาดาวน์โหลด
แบบเสนอโครงการเพื่อเสนอโครงการประจำปีพุทธศักราช 2561 ได้ที่ www.artculture4health.com/categories/view/21 ส่งกันเข้ามา
นะครับ ไม่แน่ว่าในปีงบประมาณถัดไปเราอาจจะได้มาทำงานร่วมกันก็ได้...



นายคณีย์ หวังบุญชัย

ผู้จัดการ แผนงานศิลปวัฒนธรรมสร้างเสริมสุขภาพ สสส.



CONTENTS

เรื่อง	หน้า
เปิดบ้านศิลปสร้างสุข	2
เรื่องเด่นประจำฉบับ	4
ช่วยคิด ช่วยเอ็ดได้	
ปลูก-ใจ-เมืองอีสานบ้านเฮา	
สื่อศิลปสร้างสุข	10
ทิวรสาวะทีดีต่อใจ	
บอกกล่าวเล่าสุข	15
ปลูกใจเมือง ปลูกใจป่าคอนหนองโจน	
ใช้ศิลปะ - หนังสือดีต่อ เชื่อมโยงกิจกรรม	
เป็นกระจกเงาสะท้อนปัญหาชุมชน	
เก็บสุขมาเล่า	18
บริการด้วยใจ	
เก็บตกมาฝาก	21
ศิลปสร้างสุข วัฒนธรรมสานสายใย	
ภูมิปัญญาไทยยั่งยืน	
ไขปัญหาประลองปัญญา	23
ไขปัญหาประลองปัญญาด้วยเกม	
พัฒนาทักษะอย่าง PUZZLE	



ใบสมัครสมาชิกจุดสารศิลปสร้างสุข

กรุณากรอกรายละเอียดให้ครบทุกข้อ

(ไม่มีค่าใช้จ่ายใดๆ ทั้งสิ้น)

ชื่อ.....นามสกุล.....ชื่อหน่วยงานของท่าน.....

เบอร์โทรศัพท์.....เบอร์แฟกซ์.....อีเมล.....

ที่อยู่เพื่อจัดส่ง.....เลขที่.....ซอย.....ถนน.....

ตำบล.....อำเภอ.....จังหวัด.....รหัสไปรษณีย์.....

(สามารถถ่ายสำเนาได้)

ร่วมคิด ร่วมทำได้

ปลุก-ใจ-เมืองอีสานบ้านเฮา

ร่วมคิด = ร่วมคิด
ร่วมทำได้ = ร่วมทำได้

“ร่วมคิด ร่วมทำได้ เป็นหัวใจของงานปลุก-ใจ-เมือง อีสานบ้านเฮา ที่เราทุกคนจะร่วมกันคิด และร่วมกันทำให้เกิดขึ้นได้”

หัวใจของการรวมพลังกันของเครือข่ายภาคประชาชน อีสาน ในจัดงานมหกรรม “ปลุก-ใจ-เมืองอีสานบ้านเฮา” หรือ สปาร์ควู (spark-u) เพื่อหวังกระตุ้นให้คนในชุมชน หันมาพัฒนาบ้านตนเอง โดยใช้พลังคนในพื้นที่เพื่อนำไปสู่การพัฒนาที่ยั่งยืน

งานนี้จัดขึ้นเมื่อวันที่ 28 พฤศจิกายน 2561 ที่ศูนย์ประชุมและแสดงสินค้านานาชาติ (KICE) จังหวัดขอนแก่น เพื่อนำเสนอผลการดำเนินงานในโครงการ “ปลุก-ใจ-เมืองบ้านเฮา” หรือ สปาร์ควู (spark-u) ที่ได้ดำเนินการมาใน 3 จังหวัด และ 5 พื้นที่ ของภาคอีสาน งานนี้มีนายศรัทธา คชพลาญกุล รองผู้ว่าราชการจังหวัดขอนแก่น เป็นประธานเปิดงาน พร้อมด้วยคุณสุรินทร์ กิจนิตย์ชีว์ ผู้ทรงคุณวุฒิสำนักงานกองทุนสนับสนุนการส่งเสริมสุขภาพ อาจารย์มานพ แยมอุทัย ผู้ทรงคุณวุฒิสำนักงานกองทุนสนับสนุนการส่งเสริมสุขภาพ นายคณัย หวังบุญชัย ผู้จัดการแผนงานสื่อศิลปวัฒนธรรมสร้างเสริมสุขภาพ สสส. และแขกผู้มีเกียรติร่วมงานกว่า 100 คน

เรื่องนี้ นายคณัย หวังบุญชัย ผู้จัดการแผนงานสื่อศิลปวัฒนธรรมสร้างเสริมสุขภาพ สสส. บอกว่า ปฏิบัติสื่อและพื้นที่สร้างสรรค์เพื่อการเปลี่ยนแปลง หรือ “ปลุก-ใจ-เมือง (Sprak-U)”

เป็นรูปแบบหนึ่งของการทำงานขับเคลื่อนงานที่ได้ดำเนินการมาตั้งแต่ปลายปี 2559 โดยภาคีหลัก 3 แผนงาน อาทิ 1) แผนงานสื่อศิลปวัฒนธรรมสร้างเสริมสุขภาพ สสส. 2) แผนงานสื่อสร้างสุขภาวะเด็กและเยาวชน 3) แผนงานการสร้างเสริมวัฒนธรรมการอ่าน โดยใช้ยุทธศาสตร์เมือง 3 ดี (สื่อดี พื้นที่ดี ภูมิดี) และการสร้างพลเมืองที่ตื่นรู้และมีส่วนร่วม เป็นทิศทางเชิงรุก ที่ดึงพลังเชิงบวกของเด็กเยาวชน ครอบครัว และทุกฝ่ายในชุมชนมาร่วมขับเคลื่อนงานในมิติและประเด็นต่างๆ อย่างได้ผล ซึ่งการจัดทำปฏิบัติสื่อและพื้นที่สร้างสรรค์เพื่อการเปลี่ยนแปลง หรือ “ปลุก-ใจ-เมือง (Sprak-U)” นั้นได้เกิดขึ้นใน 3 ภูมิภาค ประกอบด้วย ภาคเหนือ ภาคอีสาน และภาคใต้



ทั้งนี้แผนงานสื่อศิลปวัฒนธรรมสร้างเสริมสุขภาพ เป็น 1 ในองค์กรร่วมจัด จะเป็นผู้รับผิดชอบหลักในการดำเนินงานในภาคตะวันออกเฉียงเหนือ และได้เลือกจังหวัดขอนแก่น เป็นศูนย์กลางพื้นที่ปฏิบัติการ เนื่องจากเป็นพื้นที่ซึ่งมีภาคีเครือข่ายของ 3 แผนงานในการทำงานอยู่ และมีภาคีเครือข่ายใหม่ๆ ที่มีความสนใจในเรื่องนี้ โดยมีการเชิญชวนประชาชนในเมืองมาร่วมคิดร่วมออกแบบ และสร้างการเปลี่ยนแปลงพื้นที่หรือเมืองตั้งแต่พื้นที่เล็กๆ ในชุมชนเพื่อสุขภาวะ หากคุณค่าความหมายและพากันมองไปสู่ออนาคตร่วมกัน

โดยจากการดำเนินงานที่ผ่านมา นางสาวลิ สุวรรณกร ประธานเครือข่ายสื่อศิลปวัฒนธรรมชุมชนอีสาน แผนงานสื่อศิลปวัฒนธรรมสร้างเสริมสุขภาพ สำนักงานกองทุนสนับสนุนการสร้างเสริมสุขภาพ (สสส.) บอกว่า โครงการสปาร์ควู ปลุกใจ-เมือง อีสานบ้านเฮา (Operation “Spark-U” e-Saan Baan-How) ที่เกิดขึ้นที่ภาคอีสานได้มีการดำเนินการใน 3 จังหวัดด้วยกัน ประกอบด้วย จ.ร้อยเอ็ด จ.เลย และ จ.ขอนแก่น โดยปฏิบัติการใน 5 พื้นที่ ประกอบด้วย จ.ขอนแก่น ที่เทศบาลตำบลท่าพระ ในการปลุกพลังคนในชุมชนจัดทำตลาดท่าพระร้อยปี และศูนย์เรียนรู้ชุมชนโดยเอาอาคารเก่าของสถานีรถไฟมาใช้ พื้นที่ชุมชนศรีฐานที่เทศบาลนครขอนแก่น ชาวชุมชนได้ร่วมกันพัฒนาชุมชน และสืบค้นหาประวัติของชุมชนที่มีความเป็นมายาวนานกว่า 2,000 ปี และนำเสนอให้เป็นที่รู้จักเพื่อหวังให้ชุมชนเป็นแหล่งท่องเที่ยวทางวัฒนธรรม ชุมชนสาวะถี ชาวชุมชนได้ร่วมกับเทศบาลตำบลสาวะถี วัด และ โรงเรียนในการจัดการปัญหาขยะในชุมชน เนื่องจากชุมชนแห่งนี้เป็นชุมชนท่องเที่ยว จนนำไปสู่การจัดตลาดนัดสาวะถีของดีบ้านเฮาที่ไม่ให้มีถุงพลาสติกและโฟม ส่วนในพื้นที่จังหวัดเลย นั้นได้ดำเนินการในพื้นที่ 3 อำเภอคือ อำเภอเมือง อำเภอวังสะพุงและอำเภอเชียงคาน ในพื้นที่ที่ชาวบ้านได้รับผลกระทบจากการทำเหมืองแร่ และมีมลพิษเกิดขึ้นทั้งในดิน ในน้ำ และในอากาศ ด้วยการพาชุมชนนำเอาดินในพื้นที่ปัญหา มาปั้นเป็นรูปร่างต่างๆ เพื่อบอกเล่าให้คนอื่นได้รู้ ส่วนในพื้นที่จังหวัดร้อยเอ็ด นั้นชาวตำบลสำราญ อำเภอปทุมรัตน์ ได้พลิกพื้นที่ป่าชุมชนคือ ป่าดอนหนองโจนให้กลับมามีชีวิต กลายเป็นซูปเปอร์마켓ของชุมชนอย่างเดิม หลังจากทีก่อนหน้านี้มีแต่คนเอาขยะไปทิ้งในป่า จนทำให้เกิดปัญหาใหญ่ โดยทุกพื้นที่ เป็นความร่วมมือกันของทุกภาคส่วนทั้งชุมชน วัด บ้าน โรงเรียน และองค์กรปกครองท้องถิ่นในพื้นที่ จนทำให้บ้านเมืองของเขา หรือชุมชนนั้นๆ กลายเป็นพื้นที่สร้างสรรค์ และเป็นพื้นที่แห่งการเรียนรู้ร่วมกันอย่างเป็นรูปธรรม จนนำไปสู่ความเป็นชุมชนที่น่าอยู่ ปลอดภัย เป็นมิตรกับสิ่งแวดล้อม เป็นชุมชนแห่งคุณค่าของพหุวัฒนธรรม สร้างมูลค่าเพิ่มทั้งความสุขและรายได้จากคุณค่าที่ใส่ใจสิ่งแวดล้อม



๑ ศรีธา ครพลาญต์ ๒ ลิ สุวรรณกร ๓ นัย หวังบุญชัย

ในงานนี้ นายศรีธา ครพลาญต์ รองผู้ว่าราชการจังหวัดขอนแก่น ได้มาร่วมงานและเป็นประธานบอกภายในงานว่า โครงการปลุกใจเมืองเป็นโครงการที่ดีมาก เนื่องจากใช้พลังของคนในชุมชนทุกภาคส่วน ทั้งภาครัฐ เอกชน ประชาชน นักเรียน นักศึกษา เข้ามาร่วมมือกันในการปลุกพลังของคนในชุมชนให้ร่วมคิด ร่วมทำ ร่วมดำเนินการ จนเกิดผลสัมฤทธิ์ และเกิดความภาคภูมิใจ เนื่องจากเมื่อทุกภาคส่วนได้ร่วมกันคิด ร่วมกันทำเอง ตั้งแต่แรกแล้ว ความภูมิใจที่ได้รับจากผลที่เกิดขึ้นทำให้ทุกคนยิ้มได้ ภูมิใจได้ และผลการพัฒนาก็คือชุมชนเขาได้ประโยชน์อย่างเต็มที่

“สำหรับจังหวัดขอนแก่น ซึ่งถือเป็นเมืองใหญ่และเป็นพื้นที่ส่วนกลางในการจัดงานครั้งนี้ ยินดีอย่างยิ่งที่เห็นผลสัมฤทธิ์ของงานที่เกิดขึ้น และเห็นการพัฒนาที่บูรณาการทุกภาคส่วนเข้าด้วยกัน เคยได้ยินชื่อชุมชนศรีฐานของเทศบาลนครขอนแก่นที่ได้ร่วมกันพัฒนาและมีการจัดกิจกรรมตักบาตรทุกเช้าวันอาทิตย์แรกของเดือนต่อเนื่องกันมาหลายครั้งจนตอนนี้เริ่มเป็นที่รู้จักแล้ว เคยได้รู้จักตลาดท่าพระร้อยปี เห็นพลังของคนในชุมชนที่ได้ร่วมกันคิดร่วมกันสร้าง และตลาดนี้ก็ได้รับรางวัลระดับประเทศ และเคยได้อินเตอร์ท่องเที่ยวทางวัฒนธรรมของชุมชนสาวะถี ที่เป็นหมุดหมายของนักท่องเที่ยวยินดีมากที่ชาวชุมชนลุกขึ้นมาจัดการปัญหาขยะด้วยตนเอง ส่วนพื้นที่อื่นๆ ทั้งร้อยเอ็ด และเลย ยินดีที่ทุกภาคส่วนของชุมชนได้ร่วมกันคิด ร่วมกันทำ เพื่อผลดีที่จะเกิดกับชุมชนของตนเอง นี่แหละที่เรียกว่า พัฒนาได้ถูกจุดและยั่งยืนอย่างแท้จริง” นายศรีธา บอก





**ทำไม?
ต้องปลุกใจ
เมืองท่าพระ**

นายพิสุทธ์ อนุตรอังกูร นายกเทศบาลตำบลท่าพระ บอกว่า ชุมชนท่าพระเป็นหนึ่งในผู้ร่วมโครงการสปราร์คยู ถือได้ว่าได้รับกิจกรรมดีๆ เกิดขึ้นในพื้นที่อย่างเช่น มีตลาด 100 ปีท่าพระ มีการผลิตหนังสือ ใช้ในการขยายผลเป็นสื่อที่ใช้ในการบอกเล่าว่าท่าพระมีอะไรบ้าง มีกิจกรรมฝึกอาชีพ สร้างรายได้ให้แก่คนในพื้นที่ ซึ่งเป็นจุดเริ่มต้นที่ได้เข้ามาเล่าเรื่อง และสะท้อนตัวตนเราผ่านการใช้โครงการสปราร์คยู เมื่อเข้าสู่ปีแรกเราประสบความสำเร็จอย่างดียิ่ง เพราะเราได้เปิดตลาด 100 ปีท่าพระ ได้รับเกียรติจากท่าผู้ว่าราชการจังหวัดเป็นผู้นำเปิดโครงการให้และด้วยการเป็นมิติของการพัฒนาาร่วมกันจึงทำให้ท่าพระได้รับการบรรจุเข้าเป็นตลาดวัฒนธรรมของจังหวัดขอนแก่นซึ่งกระทรวงวัฒนธรรมเป็นผู้บรรจุ และเราก็ได้รับรางวัล ปีนี้ก็เป็นร่องรอยแห่งความสำเร็จ เมื่อเข้าสู่ปีที่สองเราต้องการที่จะปลุกพลังกลุ่มเยาวชนให้เข้ามาร่วมทำกิจกรรมเพื่อเตรียมพร้อมปลุกความเป็นตัวตนของเรา

“ผมมองว่าตัวผมเองอยู่ช่วงวัยรุ่นตอนปลายต่อไปก็มีแนวโน้มที่จะอายุมากขึ้น และการถ่ายทอดให้แก่เด็กรุ่นใหม่ เราก็อยากจะทำปลุกคนรุ่นใหม่เตรียมพร้อมเพื่อสร้างประโยชน์เป็นแรงกระตุ้นในการขับเคลื่อนโครงการ และยังช่วยพัฒนาท้องถิ่นอีกด้วย ก็เลยเอาโครงการสปราร์คยูปีที่สองเข้ามาจัดกิจกรรม ทำให้เราเกิดกิจกรรมขึ้น 3 กิจกรรมใหญ่ ซึ่งกิจกรรมที่เราทำก็คือ กิจกรรมการผลิตหนังสือ ใช้เป็นสื่อโดยเป็นตัวเด็กและเยาวชนได้เป็นผู้ริเริ่มที่จะนำประเด็นที่มีสาระสำคัญไม่ว่าจะเป็นส่วนของของดีท่าพระแล้วนำมาขยายผลแล้วทำเป็นหนังสือเพื่อให้คนที่มีความสนใจเข้ามาศึกษา ใช้สื่อตัวนี้ให้เป็นประโยชน์และใช้ศึกษาท่าพระไปพร้อมกัน

กิจกรรมที่สองคือ การฝึกเด็กและเยาวชนซึ่งเป็นผู้ที่จะนำเสนอถึงประโยชน์ของท้องถิ่น ทำให้เด็กและเยาวชนเขารู้ตัวตนว่าเป็นอย่างไร และให้เขาเป็นผู้สะท้อนความเป็นตัวตนของพวกเขาและก็จะถ่ายทอดให้คนอื่นๆ ได้รู้จักด้วย และมีกิจกรรมสุดท้ายคือกิจกรรมการฝึกอาชีพ โดยให้เด็กและเยาวชนได้มาร่วมฝึกอาชีพด้วยกัน ทำให้เกิดการเรียนรู้ร่วมกัน ซึ่งสิ่งที่ทำก็จะเกี่ยวกับภูมิปัญญาของท่าพระสะท้อนวิถีชีวิตที่เรียบง่าย ถึงแม้ว่าท่าพระจะเป็นชุมชนในเมืองแต่เราก็อยากจะทำอนุรักษ์ประเพณีท้องถิ่นของเราไว้ ซึ่งประเพณีท้องถิ่นของเรานั้นค่อนข้างที่จะมีตัวตนที่ชัดเจน เราก็เลยมองว่าสิ่งที่สำคัญเลยก็คือการถ่ายทอดเพื่อที่จะปลุกใจเด็กและเยาวชนว่าเราจะทำอย่างไรให้ตัวตนของเราสะท้อนออกสู่สังคมมากที่สุด” นายพิสุทธ์ อนุตรอังกูร บอก



**พิสุทธ์ อนุตรอังกูร
นายกเทศบาลตำบลท่าพระ**

**ทำไม?
ต้องปลุกใจ
เมืองศรีฐาน**



**กิตติทัต จันทะเรีง
นักพัฒนาส่งเสริมการท่องเที่ยว สังกัดเทศบาลนครขอนแก่น**

นายกิตติทัต จันทะเรีง นักพัฒนาส่งเสริมการท่องเที่ยว สังกัดเทศบาลนครขอนแก่น ตัวแทนจากชุมชนศรีฐาน เทศบาลนครขอนแก่น บอกว่า ชุมชนศรีฐานมีจุดเริ่มต้นทำงานกับโครงการสปราร์คยูจากชาวชุมชนศรีฐานที่มีความต้องการอยากสืบค้นประวัติความเป็นมาและรากเหง้าของชุมชนตนเอง ว่ามีวัฒนธรรมอันเก่าแก่และความเป็นมาอย่างไร จึงได้ยื่นความประสงค์เข้าไปยังเทศบาลนครขอนแก่น เพื่อให้มีการสืบค้น ซึ่งในขณะนั้นคณะผู้บริหารซึ่งนำโดยนายธีระศักดิ์ ฑีฆายุพันธุ์ นายกเทศมนตรีนครขอนแก่น ได้เล็งเห็นความสำคัญของการพัฒนาเมืองและมีความต้องการอยากให้ชุมชนศรีฐานเป็นชุมชนต้นแบบในการพัฒนาการท่องเที่ยวด้านวัฒนธรรม ซึ่งเป็นช่วงเดียวกับที่สำนักศิลปากรที่ 8 ขอนแก่น ได้เข้ามาขุดค้นแหล่งโบราณวัตถุโบราณในชุมชนศรีฐานและขณะเดียวกันแผนงานสื่อศิลปวัฒนธรรมสร้างเสริมสุขภาพ สสส. และโครงการสปราร์คยูเข้ามา จึงทำให้เกิดความร่วมมือระหว่าง 3 หน่วยงานอาทิ เทศบาลนครขอนแก่น สำนักงานกองทุนสนับสนุนการสร้างเสริมสุขภาพ (สสส.) และสมาคมสื่อมวลชน ร่วมด้วยสำนักศิลปากรที่ 8 ขอนแก่น ได้ร่วมกันสืบค้นประวัติความเป็นมาของชุมชนศรีฐานในปีแรก

“เมื่อแจ้งให้เด็กเยาวชนและผู้นำชุมชนรู้ถึงเป้าหมายในการทำโครงการ และประวัติความเป็นมาของชุมชนตนเอง แล้ว ได้มีการจัดให้เด็กนักเรียน นักศึกษาและเยาวชนในพื้นที่ไปสืบค้นประวัติชุมชนตนเองร่วมกับปราชญ์ผู้รู้ภายในชุมชนตนเอง ทำให้ได้ทราบถึงประวัติความเป็นมาของชุมชน รู้ว่าข้อดีในชุมชนและสถานที่สำคัญภายในชุมชนตนเองบ้าง ซึ่งสิ่งที่เกิดขึ้นอย่างชัดเจนคือ ความร่วมมือของคนภายในชุมชนและเด็กๆ หลายคนมีศักยภาพมากยิ่งขึ้นสามารถนำเสนอและพูดถึงชุมชนตนเองได้อย่างมั่นใจ จึงเกิดโครงการสืบค้นเมืองเก่า บ้านเราศรีฐาน สปราร์คยูขึ้นในปีที่สอง ที่มีการฝึกมัดคทุศก์เด็กเพื่อนำเสนอเรื่องราวภายในชุมชน ซึ่งเด็กๆ เหล่านี้ก็จะเติบโตเป็นเยาวชน เป็นผู้ใหญ่และจะเป็นผู้บอกเล่าเรื่องราวอื่นๆ ต่อไป เพื่อให้คนภายในชุมชนเกิดความรักและหวงแหนในถิ่นฐานของตนเอง” นายกิตติทัต จันทะเรง เล่า

ชุมชนศรีฐานเป็นแหล่งโบราณทางวัฒนธรรม ที่สามารถจะพัฒนาเป็นแหล่งท่องเที่ยวทางวัฒนธรรมได้ในอนาคต ปัจจุบันชาวชุมชนศรีฐานได้จัดให้มีการทำบุญตักบาตร นุ่งซิ่น นั้งสาด ตักบาตร ทุกวันอาทิตย์แรกของเดือน ทำให้คนในชุมชนใกล้เคียงรวมทั้งนักท่องเที่ยวหลังไหลเข้ามาร่วมทำบุญด้วยเป็นจำนวนมาก และสำหรับผู้ที่สนใจศึกษาค้นคว้า และท่องเที่ยวประวัติศาสตร์ชุมชน ที่วัดจอมศรีได้มีการเปิดพิพิธภัณฑ์เพื่อเป็นแหล่งเรียนรู้ให้บุคคลทั่วไปได้เข้าไปศึกษาค้นคว้าด้วย นอกจากนั้นชุมชนศรีฐานยังมีภูมิประเทศเป็นพื้นที่สูงอยู่ใจกลางเมืองขอนแก่น ทำให้สามารถมองเห็นทัศนียภาพต่างๆ ภายในเมืองขอนแก่นได้อย่างชัดเจน และในอนาคตจะมีรถไฟฟ้ามอเตอร์ที่ผ่านทำให้ชาวชุมชนมีความตื่นตัวที่จะรองรับนักท่องเที่ยวและรองรับไม่ซัดตีในอนาคตอีกด้วย

ทำไม?
ต้องปลูกใจ
ไทสาวะถีให้มีพระ

เด็กหญิงอภิญา คำพัว หรือน้องพราว นักเรียนชั้นม.1 โรงเรียนสาวะถีพิทยาสรรพ์ ตัวแทนจากชุมชนสาวะถี อ.เมือง จ.ขอนแก่น บอกว่า หนูมาจากชุมชนสาวะถี ตำบลของเรามีแหล่งท่องเที่ยวโครงการนี้เข้าไปปลูกใจคนในชุมชนและเกี่ยวข้องกับเรื่องของวัฒนธรรมในสถานที่ท่องเที่ยวที่เกิดขึ้นในชุมชน ตอนแรกมีโครงการสินไซโมเดลที่เน้นอนุรักษ์เกี่ยวกับวัฒนธรรมไม่ว่าจะเป็นเรื่องหมอลำฮูปแต้ม พอโครงการสปราร์คยูเข้ามา ข้อดีของโครงการนี้ก็คือ มันปลูกใจของเรา ซึ่งหนูก็เป็นคนหนึ่งที่ดีว่าการทิ้งขยะเป็นเรื่องที่ธรรมดา ทั้งตามถนนและเป็นเรื่องที่คุณตาเห็นอยู่ทั่วไป เพราะหนูก็คิดว่าเขาก็คงที่จะมีวิธีกำจัดที่ดีอยู่แล้ว คนในชุมชนก็มีหน้าที่เพียงแค่จ่ายภาษี จ่ายค่าทิ้งขยะ แต่พอได้เรียนรู้เรื่องวัฒนธรรมได้มองไปถึงอดีตผู้ดูแลในตำบลสาวะถีเขาบอกว่า การกำจัดขยะมันต้องใช้เงินจำนวนมาก หากเรานำเงินในส่วนที่ต้องกำจัดขยะ ไปพัฒนาหมู่บ้าน ทั้งทางเข้าหมู่บ้านที่เป็นหลุมเป็นบ่อปัญหาเรื่องที่เป็นมานานหลายปีจะดีกว่าไหม? ชุมชนเริ่มกลับมาคิดว่ามันก็จริง

“พอดคนในชุมชนของเราได้ทำงานร่วมกันโดยเป็นการร่วมมือระหว่าง บ้าน วัด โรงเรียน โดยโรงเรียนนำเอาขยะมารีไซเคิลปัญหาขยะมันลดลงเป็นการปลูกใจและร่วมมือกันของทางโรงเรียน ส่วนบ้านก็จะมีโครงการทำเงินออมเพื่อชีวิต ถ้าหากว่าคนในครอบครัวเสียชีวิตก็จะรายได้ที่ได้จากการขายขยะมาเป็นค่าทำศพและใช้เป็นค่าใช้จ่ายในพิธี ส่วนทางวัดไชยศรีจะเป็นการรณรงค์ว่าหากนักท่องเที่ยวมาเที่ยวก็ต้องทำความเข้าใจเกี่ยวกับวัฒนธรรมของที่ไปเที่ยวและที่ชุมชนสาวะถีของเรารักษาความสะอาด เพราะฉะนั้นคนที่มาท่องเที่ยวในพื้นที่ของเราก็ต้องรู้จักรักษาความสะอาดด้วยเป็นวัฒนธรรมที่ต้องปฏิบัติร่วมกัน โครงการนี้เป็นโครงการที่ปลูกจิตปลูกใจ เมื่อคนในชุมชนได้ตระหนักเห็นความสำคัญ คนในชุมชนก็สามารถถ่ายทอดความรู้ให้ผู้อื่นได้และเมื่อมีคนมาเยี่ยมชมชุมชนของเราจะสามารถลดปริมาณขยะลงไปได้ สำหรับที่โรงเรียนของหนูตอนนั้นปริมาณขยะอยู่ที่ประมาณ 10 ตันต่อปีและยังเป็นโรงเรียนที่ปัญหาขยะเยอะที่สุดในตำบลสาวะถีแต่ตอนนี้ก็เหลือเพียง 5 ตันต่อปีเพราะโครงการสปราร์คยู” น้องพราว บอก



อภิญา คำพัว
โรงเรียนสาวะถีพิทยาสรรพ์



ทำไม? ต้องปลูก ข้าวป่าดอนหนองโชน



รุ่งสุริยา บุญสิงห์
ตัวแทนจากชุมชนดอนหนองโชน

นายรุ่งสุริยา บุญสิงห์ ตัวแทน
จากชุมชนดอนหนองโชน
ตำบลหนองแคน อำเภอบึง
พรมรัตน์ จังหวัดร้อยเอ็ด
บอกว่า จากการทำงานกับ
ครูเชียงอยู่ที่อำเภอนาดูน จังหวัด
มหาสารคาม ครูเชียงเลยพา
มาทำกิจกรรมกับเพื่อนๆ

น้องๆ และชาวบ้านในชุมชนบ้านสำราญ อำเภอบึงพรมรัตน์ จังหวัดร้อยเอ็ด โดยเราอาศัยความรู้จากผู้รู้หรือปราชญ์ชาวบ้าน และนำเอาความรู้เหล่านั้นมามีส่วนในการทำกิจกรรม คือการปลูกข้าวป่าให้ตระหนักในการรักษาป่า ปัญหาเกิดจากชาวบ้านมักจะนำเอาขยะไปทิ้งในป่า ป่าดอนหนองโชนของชุมชนที่มีความอุดมสมบูรณ์ก็กลับกลายเป็นป่าที่มีแต่ขยะ เกิดการเผาขยะในป่าทำให้เกิดไฟไหม้ป่าในทุกๆ ปี เป็นปัญหาที่เกิดขึ้นมาตลอดและแก้ไขไม่หาย เราเลยใช้ศิลปะการแสดง ซึ่งเป็นการแสดงที่มีอยู่ในท้องถิ่นคือ “หนังบักตื้อ” หรือหนังประโมทัย เพราะในชุมชนมีผู้เฒ่าผู้แก่ที่มีความสามารถในการร้องหมอลำ จึงมีการรวมกลุ่มเด็กและเยาวชนเพื่อไปเรียนหมอลำ ซึ่งเรื่องที่เล่นก็คือเรื่องประวัติของทุ่งกุลารั ที่แสดงให้เห็นว่า ทุ่งกุลารันี้เป็นเขตพื้นที่ในชุมชนของเขาแต่ก่อนมีความอุดมสมบูรณ์มาก อุดมไปด้วยทรัพยากรสิ่งแวดล้อมที่ดี แตกต่างจากปัจจุบันนี้ แล้วไปแสดงให้ชาวบ้านในชุมชนได้เห็นว่ามันแตกต่างกันอย่างไร เพื่อชาวบ้านเห็นลูกหลานแสดงออกมา ก็รู้สึกมีความตระหนักว่าสิ่งที่ตนได้ทำนั้นสร้างความเสียหาย เพราะชาวบ้านมักจะนำเอาขยะไปทิ้งในป่าโดยที่ชาวบ้านลืมนึกว่าผืนป่าเป็นทรัพยากรที่มีค่าของชุมชน เป็นทั้งร้านขายยาขนาดใหญ่ เป็นร้านสะดวกซื้อขนาดใหญ่ มีสมุนไพร มีสัตว์ป่าให้ชม



เมื่อชาวบ้านเริ่มเห็นความสำคัญของป่า เริ่มเปลี่ยนแปลงความคิดไปเป็นอนุรักษ์ป่ามากขึ้น คนในชุมชนก็เริ่มร่วมมือกันแก้ปัญหาไม่นำเอาขยะไปทิ้งในป่า และได้มีน้องๆ ในชุมชนได้ร่วมกันจัดตั้งสายตรวจขยะ ถ้ามีบ้านไหนนำขยะไปทิ้งในป่า เด็กก็จะตามสืบไปจนพบคนทิ้งแล้วปรับเงินตามความเหมาะสม จากนั้นจะนำเงินในส่วนนั้นมาใช้จ่ายในการพัฒนา ส่วนขยะที่ได้ก็จะนำมาคัดแยกขยะชิ้นใดที่สามารถรีไซเคิลได้ก็จะนำมารวมกันเอาไปขาย รายได้ที่ได้มาก็จะนำมาพัฒนาคณะละคร นอกเหนือจากนั้นยังมีการนำเอาขยะที่ได้มาปั้นเป็นหุ่นเซ่น พระแม่ธรณี พระแม่คงคา เทพารักษ์ แล้วนำเอามาตั้งไว้เพื่อให้ชาวบ้านได้เห็น ว่า “ถ้าหากเราทิ้งขยะลงน้ำแล้วจะทำให้พระแม่คงคาป่วย เนื่องจากชีวิตประจำวันของเรานั้นขาดน้ำไม่ได้ และหากทิ้งลงผืนดิน พระแม่ธรณีก็จะป่วย ดินก็จะเสีย หากทิ้งไว้ในป่า เทวดาเทพารักษ์ก็จะป่วย ทรัพยากรธรรมชาติก็จะเสื่อมโทรมอีก ซึ่งทุกคนก็ให้ความร่วมมือ และชุมชนก็เริ่มดีขึ้นขยะก็เริ่มหมดไป อะไรดีๆ ที่ได้จาก น้ำ ป่า ดิน ก็เริ่มมีเข้ามา...

ทำไม? ต้องปลุกใจ เมืองเลย

นายปรีพันธ์ วัฒนชำ
กลุ่มหนองไม้หวาน จังหวัด
เลยบอกว่า จังหวัดเลยเป็น
จังหวัดที่มีทัศนียภาพอัน
งดงามและมีภูมิอากาศอัน
หนาวเย็นจนกลายเป็น
เมืองท่องเที่ยวที่สำคัญของ
ประเทศไทย สร้างให้เกิดการ
กระจายรายได้สู่ชุมชนท้องถิ่น
ด้านการท่องเที่ยวเชิงนิเวศ
และวัฒนธรรม อีกทั้งยังเป็น
เมืองที่อุดมสมบูรณ์ไปด้วย
ทรัพยากรหลากหลาย ดินดี



ปรีพันธ์ วัฒนชำ
กลุ่มหนองไม้หวาน จังหวัดเลย

เหมาะแก่การผลิตอาหารปลอดภัย มีป่าไม้และสินแร่ใต้ดินอุดมสมบูรณ์
เมื่อมีการเปิดให้มีการสำรวจและขอประทานบัตรสินแร่โลหะ และให้
ประทานบัตรการทำเหมืองแร่ในจังหวัดเลย ดังเป็นข่าวที่ทำให้คนไทย
ทั่วประเทศทราบถึงความขัดแย้ง ความรุนแรงที่เกิดขึ้นในพื้นที่ ปัญหา
ผลกระทบจากเหมืองแร่ดูเหมือนจะรุนแรงขึ้นทุกวัน เพราะทุกตาราง
นิ้วของจังหวัดแห่งนี้มีสินแร่อยู่ใต้ดินเป็นจำนวนมาก ทั้งแร่ทองคำ
ทองแดงและเหล็ก มลพิษสิ่งแวดล้อมก็เริ่มเข้ามา แต่ชาวบ้านก็ไม่มี
เสียงที่จะดังพอเพื่อบอกและทวงสิ่งแวดล้อม และทรัพยากรที่มีกลับ
คืนมาจากนายทุน



“เมื่อเกิดโครงการสปาร์ควู “เสียงแผ่นดิน (Earth tone)...เลย” ขึ้นเราจึงใช้ดินที่มีจาก 3 พื้นที่ปัญหามารวมกันและปั้นเป็น
ประติมากรรมรูปแบบต่างๆ โดยมีชาวบ้านในพื้นที่เป็นผู้ปั้นเอง เป็นการพูด มาสื่อสาร มาบอกเล่า ถึงสิ่งที่อัดอั้นอยู่ในใจออกมาผ่านทั้ง
เสียงของตัวเอง และเสียงที่สื่อสะท้อนออกมาเป็นประติมากรรมดินเผา ให้เห็นว่า คนเมืองเลย ทนทุกข์ทรมานมานานแค่ไหน?
ให้ดินเป็นตัวแทนของชีวิตคนเมืองเลย เป็นเหมือนลมหายใจของชุมชน ให้ไม่เพิกเฉย ช่วยกันดูแลผืนแผ่นดินที่อยู่อาศัยของตัวเอง
ซึ่งสักวันหนึ่งจะนำพามาซึ่งผืนแผ่นดินที่เริ่มลพิษให้กับชุมชน” นายปรีพันธ์ วัฒนชำ บอก

ทั้งหมดนี้เป็นปฏิบัติการ ปลุก-ใจ-เมือง อีสานบ้านเฮา (Operation “Spark-U” e-Saan Baan-How) เป็นโครงการที่ต่อยอดเพื่อ
สร้างความร่วมมือและการรวมตัวของภาคีเครือข่ายคนทำงานด้านการพัฒนาชุมชน กลุ่มสื่อเพื่อการเปลี่ยนแปลง กลุ่มสื่อศิลปวัฒนธรรม
เพื่อการพัฒนา นักวิชาการและองค์กรพัฒนาเอกชนด้านสิ่งแวดล้อม กลุ่มคนทำงานพัฒนาเมืองรุ่นใหม่ กลุ่มองค์กรภาครัฐภาคประชา
สังคมและเอกชน โดยมีเป้าหมายแรกเริ่มคือ การสร้างพื้นที่รูปธรรม ที่เป็นพื้นที่สาธารณะหรือพื้นที่กลางในชุมชนท้องถิ่น ให้เป็น
พื้นที่เรียนรู้ของคนอีสานทุกเพศทุกวัย ผ่านกระบวนการทำงานอย่างมีส่วนร่วมของคนในชุมชนท้องถิ่นในการฟื้นฟู พัฒนา และออกแบบ
พื้นที่สร้างสรรค์ที่มีอยู่ในชุมชน ให้เป็นพื้นที่ที่สามารถสร้างการเรียนรู้ได้อย่างต่อเนื่องและยั่งยืนสืบไป....

ทัวร์สาวะดีดีต่อใจ

ท่องเที่ยวสาวะดีวิถีวัฒนธรรม
ชมแหล่งท่องเที่ยวของบ้านสาวะดีโดยมีคุณเทศก์ชุมชน



>> ถ้าไม่ออกก็ไม่รู้ ถ้าไม่ไปดูก็ไม่เห็น ว่าที่บ้านสาวะดี ตำบลสาวะดี มีประวัติศาสตร์เล่าขานมายาวนานมากกว่า 200 ปีเศษ โดยชาวบ้านที่มาอาศัยอยู่ที่นั่นเล่าต่อๆ กันมาว่าอพยพมาจากบ้านกุ่ม มาตั้งบ้านเรือนอยู่บริเวณ "โนนเมือง" ซึ่งเป็นที่สูงติดกับหนองน้ำ ต่อมาได้มีการตั้งวัดขึ้น หลังจากนั้นชาวบ้านได้มีการขุดสระน้ำรอบๆ วัดเป็นจำนวนมากแล้วได้มีการขุดสระที่ติดต่อกัน จึงเรียกติดปากว่า "สระวัดดี" ต่อมาได้แปลงชื่อเป็น "สาวะดี" มาจนถึงปัจจุบัน...

>> ต้องไปดู ให้ได้รู้ เมื่อได้ดู ก็ยิ่งประทับใจ เพราะการไปในสถานที่ต่าง ๆ นั้นมีการนำ “รถซาเล้ง” มาเป็นพาหนะ โดยตลอดเส้นทางจะมีมัคคุเทศก์น้อยซึ่งเป็นลูกหลานของคนในชุมชนสาวะถีคอยให้คำแนะนำและบอกเล่าเรื่องราวสำคัญที่เกี่ยวกับสถานที่นั้นๆ ให้กับนักท่องเที่ยว และคนที่ จะเข้าไปยังหมู่บ้านได้รับทราบ ซึ่งเรื่องราวที่มีมัคคุเทศก์น้อยนำมาเล่า นั้น เด็กๆ ได้ความรู้จากการบอกกล่าวของผู้เฒ่าผู้แก่ในชุมชนที่นั่นนั่นเอง

>> นั่งซาเล้ง ชมเมืองเก่า เล่าเรื่องราวประวัติศาสตร์... ออกเดินทางจากวัดไปตามถนนในหมู่บ้าน เพื่อเรียนรู้ สถานที่สำคัญ 4 แห่ง โดยมี 1.เหล่าพระเจ้า 2.พิพิธภัณฑภุมิปัญญาสาวะถี 3.โนนเมือง และ 4.ลิม ที่วัดไชยศรี ซึ่งนอกเหนือจากมัคคุเทศก์น้อยที่เป็นเด็กๆ ลูกหลานคนในชุมชนแล้ว ยังมีผู้ใหญ่ที่ทำงานชุมชนอยู่แล้วมาร่วมเป็นไกด์นำทางร่วมด้วย ทำให้บรรยากาศในการเรียนรู้และท่องเที่ยวชุมชนนั้นมีแต่ความสุขและรอยยิ้ม

ทั้งหมดนี้เป็นกิจกรรมที่เกิดขึ้นภายใต้โครงการลีนโซโมเดล ปี 3 “สาวะถีเมืองสามติวีสู่สุข” โดยมีเครือข่ายศิลปินเพื่อการปฏิรูปภาคตะวันออกเฉียงเหนือ เป็นผู้ดูแลโครงการ ซึ่งในกิจกรรมที่เกิดขึ้นนั้นนางสมาลี สุวรรณกร ประธานเครือข่ายสื่อศิลปวัฒนธรรมชุมชนอีสาน แผนงานสื่อศิลปวัฒนธรรมสร้างเสริมสุขภาพ สสส. บอกว่า โครงการลีนโซโมเดล ปี 3 “สาวะถีเมืองสามติวีสู่สุข” เป็นโครงการที่ต่อยอดมาจากโครงการลีนโซโมเดลครั้งแรกเมื่อปีพุทธศักราช 2558 ที่เครือข่ายสื่อศิลปวัฒนธรรมชุมชนอีสานอยากมีพื้นที่นารองเพื่อทำงานร่วมกัน ซึ่งพื้นที่นั้นจะเป็นเหมือนพื้นที่ทดลองในการนำศาสตร์ต่างๆ ด้านสื่อศิลปวัฒนธรรมมาใช้ “ชุมชนสาวะถี” แห่งนี้จึงเป็นพื้นที่ที่ถูกเลือกขึ้นมา เพราะพื้นที่นี้มีประวัติความเป็นมายาวนานกว่า 2,500 ปี จากชุมชนโบราณที่มีสภาพพื้นที่มีประวัติความเป็นมาอย่างยาวนาน เป็นเมืองเก่า และเป็นหมู่บ้านต้นกำเนิดหมอลำของเมืองขอนแก่น ประกอบกับที่นี่มี “ลิม” หรือโบสถ์เก่าแก่อายุกว่า 200 ปี ซึ่งมีภาพเขียนโบราณฝีมือช่างพื้นบ้านที่ได้รับการยกย่องเรื่องความงดงาม เลยทำให้ชุมชนสาวะถีเป็นชุมชนเก่าแก่ที่ถูกบันทึกไว้ในประวัติศาสตร์ของเมืองขอนแก่น พร้อมภาครัฐได้หนุนเสริมให้เป็นแหล่งท่องเที่ยวทางวัฒนธรรมของพื้นที่ ทำให้ประชาชนและเยาวชนคนดีตัวพร้อมกับลุกขึ้นมาจัดการชุมชนตนเองเพื่อรองรับการท่องเที่ยวและการพัฒนาในรูปแบบต่างๆ

“นอกจากนั้นพื้นที่แห่งนี้ยังเป็นชุมชนที่มีการสืบทอดงานประเพณีสำคัญๆ ของภูมิภาค ทั้งงานประเพณีฮีตสิบสองคองสิบสี่ที่ยึดถือมาอย่างยาวนาน โดยเฉพาะงานบุญเดือนสามคือบุญข้าวจี ซึ่งมีการจัดยิ่งใหญ่ทุกปี จนกระทั่งถูกนำมาเป็นแหล่งเรียนรู้ของมหาวิทยาลัยขอนแก่น รวมถึงงานบุญเดือนห้า หรือบุญสงกรานต์ ที่ชาวบ้านได้ร่วมแรงร่วมใจในการส่งเสริมและสืบทอด จนสำนักงานการท่องเที่ยวแห่งประเทศไทย ได้ยกให้เป็นสงกรานต์ติวีสู่สุขที่บรรจุในปฏิทินท่องเที่ยวของภูมิภาค จึงมีการนำเอาจุดเด่นในการเป็นพื้นที่ดี และภูมิปัญญาดี ที่นำไปสู่การมีภูมิคุ้มกันดี ผลดีสื่อวัฒนธรรมโดยมีเด็ก เยาวชนในพื้นที่เป็นผู้ขับเคลื่อน จนกลายมาเป็น “หมอลำลิ้นจี่น้อย ร้อยปี” และ “หนังประโมทัยลีนโซ” ซึ่งเปิดโอกาสให้เด็กและเยาวชนในพื้นที่ได้แสดงออกด้านความคิดสร้างสรรค์ การมีส่วนร่วมทั้งการสืบค้น ประวัติความเป็นมาของชุมชน เพื่อให้คนรุ่นเก่าได้ถ่ายทอดองค์ความรู้สู่คนรุ่นใหม่ ให้รับรู้ข้อมูลเท่าเทียมกัน



สมาลี สุวรรณกร





โครงการ “สินไซโมเดล” ปีที่ 3 จึงมีการพัฒนาองค์ความรู้และสร้างความเข้าใจกับเด็กเยาวชนและคนในชุมชนในเรื่องนี้เพิ่มมากขึ้น เพื่อต่อยอดของดีในพื้นที่คือ ภาพเขียนสีโบราณ ให้เป็นที่รู้จักในชุมชน และสร้างความเข้าใจ ความตระหนักในตัวตนของเนื้อหาเรื่องสินไซ เพื่อนำไปสู่การบอกเล่า และพัฒนาสื่อเพื่อเผยแพร่เรื่องราวดีๆ ของชุมชนสู่สาธารณะต่อไป

>>>นักสื่อสารสร้างสรรค์ “มิดดูลเทค่น้อย” และ “มิดดูลเทคร์ชุมชน” พาทัวร์บอกเล่าเรื่องราวชุมชน

เหล่าพระเจ้า - เดิมบ้านสาวะถีเป็นป่าดงดิบ มีตำนานเล่าว่ามีปู่ 3 คน มาตั้งถิ่นฐานเลี้ยงช้างอยู่ในบริเวณป่าทางทิศใต้ของหมู่บ้าน ได้ประดิษฐานพระพุทธรูปหนึ่งองค์ไว้เคารพบูชา วันหนึ่งเกิดเหตุการณ์ช้างตกมัน วิ่งจากป่าทางทิศใต้มาทางทิศเหนือ ปู่จึงวิ่งตามไปจนถึงเขตโนนเมือง ช้างหยุดและจับได้อย่างง่ายดาย ปู่ทั้ง 3 เกิดความประหลาดใจจึงขึ้นหลังช้างเพื่อดูบริเวณโดยรอบ ทำให้เห็นถึงความอุดมสมบูรณ์และได้รู้ว่าบริเวณนั้นเป็นเมืองเก่าที่เคยเจริญรุ่งเรืองมาก่อน



สำหรับ **“เหล่าพระเจ้า”** นั้นเป็นสถานที่ที่มีพระพุทธรูปอันเป็นตัวแทนพระพุทธเจ้าประดิษฐานอยู่ คนลาวและคนอีสานสมัยก่อนนิยมเรียกพระพุทธเจ้า หรือพระพุทธรูปว่า “พระเจ้า” จึงมีการเรียกสถานที่ที่รวมกับมีพระพุทธรูปว่า “เหล่าพระเจ้า” ในเวลาต่อมาชาวบ้านได้ช่วยกันบูรณปฏิสังขรณ์พระพุทธรูปให้มีความสมบูรณ์ขึ้น โดยการสร้างฐานพระพุทธรูปทับพระพุทธรูปองค์เดิมเนื่องจากพระพุทธรูปองค์เดิมเคียวขาดจากเหตุการณ์ช้างตกมันตามที่มีการเล่าสืบต่อกันมา

เหล่าพระเจ้าเป็นสถานที่สำคัญที่ชาวบ้านให้ความเคารพนับถือและเชื่อว่ามีความศักดิ์สิทธิ์เป็นอย่างมาก มีเรื่องเล่าต่อกันมาว่าครั้งหนึ่งเคยเกิดไฟไหม้ในบริเวณนี้ซึ่งตอนนั้นเป็นพื้นที่ทำการเกษตรแต่กลับไม่ไหม้ที่เหล่าพระเจ้า อีกทั้งยังมีคนร้ายที่คิดจะขโมยเทวรูปไปแต่ก็ไม่สามารถทำได้ จากความเชื่อเหล่านี้ทำให้ในช่วงสงกรานต์ของทุกปี ชาวบ้านจะออกมาร่วมกันทำความสะอาดโดยรอบบริเวณและทำพิธีสักการะ สรงน้ำพระพุทธรูปเพื่อเป็นสิริมงคลแก่ตนเองและหมู่บ้านด้วย

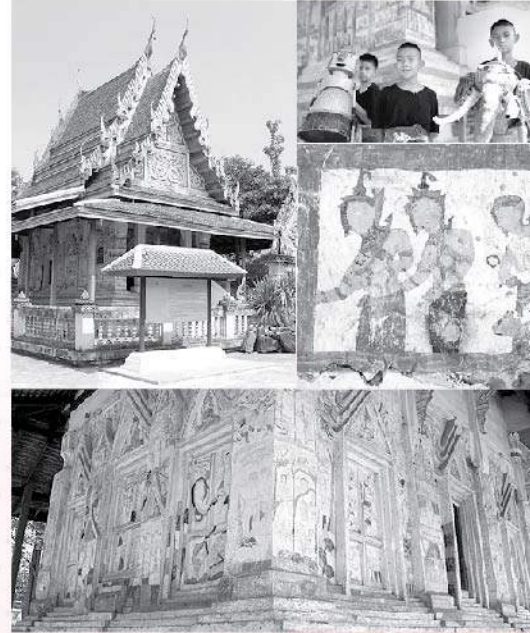
สถานที่ต่อมาเป็นพิพิธภัณฑ์ภูมิปัญญาสาวะถี โดยพิพิธภัณฑ์ภูมิปัญญาสาวะถีนี้จัดตั้งขึ้นมาจากแนวคิดของพระครูบุญชยากร เจ้าอาวาสวัดไชยศรีและเจ้าคณะตำบลสาวะถีเขต 1 ซึ่งก่อนหน้านี้นหากใครเคยไปเยือนที่แห่งนี้ก็จะได้พบเห็นพิพิธภัณฑ์พื้นบ้าน ซึ่งรวบรวมเอาของเก่าของโบราณจากหมู่บ้านต่างๆ นำมาให้ ไม่ได้ซื้อหา มาแต่อย่างใด ซึ่งสิ่งของแต่ละชิ้นนั้นจะมีเรื่องเล่าของมันที่สามารถค้นหาค้นคว้าได้ เก็บรักษาไว้ เมื่ออาคารพิพิธภัณฑ์ชำรุดทรุดโทรม เกิดความเสียหายจึงมีการปรับปรุงอาคารและเคลื่อนย้ายสิ่งของต่างๆ จากวัดไชยศรีมาอยู่โรงเรียนบ้านสาวะถีราษฎร์รังสฤษฎ์ เพื่อให้เป็นสมบัติของชาวบ้านสาวะถีทั้ง 4 หมู่บ้านสำหรับการจัดแสดงนั้นได้มีการคัดแยกหมวดหมู่แบบง่ายๆ เพื่อให้รู้ว่าของประเภทใดใช้งานในแบบเดียวกัน





ให้ความรู้สึกแบบท้องถิ่น เป็นแหล่งรวบรวมข้อมูลเพื่อเป็นหลักฐานอ้างอิงความถูกต้องในการสืบทอดด้านจารีตประเพณีและวัฒนธรรม ให้ความรู้เกี่ยวกับฮีต 12 คอง 14 มีเรื่องย่อเกี่ยวกับตำนานสินไช มีตัวอย่างเครื่องมือเครื่องใช้ในสมัยโบราณ มีหุ่นกระต๊อบข้าวจำลอง มีลิ้นฮีสานจำลอง ได้เห็นห้องซ่อมหมอลำหุ่นสินไชร้อยปี ได้เห็นอักษรธรรมอีสาน เป็นแหล่งรวมสาระความรู้ของชุมชนสาวะถีที่สำคัญอีกหนึ่งแห่งด้วย พิพิธภัณฑ์สถานแห่งนี้แบ่งออกเป็น 3 ห้อง ห้องแรกจะเป็นอุปกรณ์เครื่องใช้ของคนในอดีต ห้องที่สองเป็นอุปกรณ์และเครื่องมือเกี่ยวกับการทอผ้า และห้องที่สามจะเป็นเรื่องราวของสินไชวรรณกรรมสองฝั่งโขง ที่กลายเป็นหัวใจของคนที่นี่ ไม่ใช่แค่ที่เก็บของเก่าเหมือนพิพิธภัณฑ์ทั่วไปเท่านั้น อนาคตข้างหน้าพิพิธภัณฑ์แห่งนี้คงสามารถตอบโจทย์ความอยากรู้อยากเห็นของประชาชน และนักท่องเที่ยวชาวไทยและต่างชาติได้ด้วย ซึ่งการจะทำพิพิธภัณฑ์ให้มีชีวิตได้จะต้องมีอยู่ 3 หัวใจหลักด้วยกัน คือ สถานที่ที่ดีต้องดีเป็นระเบียบ สะอาด และสวยงาม สองวัสดุสิ่งของที่มีอยู่ต้องเล่าเรื่องที่มาจากวัสดุได้ และสามารถบริหารจัดการจะต้องดี ชุมชนจะต้องมีส่วนร่วมในการบริหารจัดการและเป็นเจ้าของร่วมกัน บ้าน วัด โรงเรียน จะต้องสอดคล้องประสานกันเพื่อให้พิพิธภัณฑ์แห่งนี้อยู่ได้

โนนเมือง คือที่สูงติดกับหนองน้ำ โนนเมือง บ้านสาวะถี อยู่ทางทิศเหนือของที่ตั้งหมู่บ้านปัจจุบัน ประมาณ 500 เมตร ลักษณะเป็นป่าไม้พื้นที่สาธารณะประโยชน์ มีต้นไม้ปกคลุมมีต้นไม้ใหญ่เป็นจำนวนมาก มีชัยภูมิเป็นที่เนินสูง มีลำห้วยตามธรรมชาติกระหนาบข้างเป็นลักษณะครึ่งวงกลม โดยรอบมีแหล่งน้ำตามธรรมชาติจำนวนมาก ในบริเวณโนนเมือง สันนิษฐานว่าโนนเมืองนี้คงเคยเป็นบ้านเมืองที่เจริญรุ่งเรืองมาก่อน ด้วยเหตุว่าลักษณะพื้นที่มีร่องรอยการสร้างวัดและสระน้ำหลายแห่ง ยังมีร่องรอยการพักอาศัยมีเศษอิฐ เตาเผา โบราณมากมาย มีการค้นพบเสมาหินโบราณ มีทั้งจำหลักภาพและไม่จำหลักภาพจำนวนมาก สันนิษฐานว่าน่าจะเป็นวัดในสมัยก่อน อยู่บริเวณคนละฟากของลำห้วยหนองโง้ง ลำห้วยตามธรรมชาติที่ไหลผ่านโนนเมือง (เสมาหินบางส่วนถูกเก็บรักษาไว้ที่วัดไชยศรี) นอกจากนั้นชาวบ้านที่ทำการเกษตรแถวนี้ยังมีการพบเครื่องใช้โบราณ อาวุธพระเครื่อง กระจกของคนในสมัยก่อน (เครื่องใช้โบราณที่ค้นพบได้เก็บรักษาไว้ที่พิพิธภัณฑ์ที่โนนเมือง) และบางส่วนได้เก็บรักษาไว้ที่พิพิธภัณฑ์สถานแห่งชาติขอนแก่น ส่วนพระเครื่องผู้เขียนได้อินมาจากคำบอกเล่าของผู้เฒ่าผู้แก่ ประกอบร่องรอยการขุดค้นบริเวณอุ่มหมากบ้อม บริเวณที่เชื่อว่าเป็นวัดในสมัยก่อน ส่วนอาวุธและเครื่องใช้บางส่วนในช่วงที่มีการขุดลอกลำห้วยนั้นที่พบเจอคำบอกเล่าบอกว่าผู้รับเหมาได้อาไปหมด โดยมีชาวบ้านบางคนได้พบเห็นบ้าง) และในช่วงที่มีการขุดลอกลำห้วยหนองโง้งนั่นเอง



ส่วน “อุปเต็ม” บนผนัง “สิมโบราณอายุกว่า 200 ปี” วัดไชยศรี วัดไชยศรี บ้านสาวะถี ตำบลสาวะถี อำเภอเมือง จังหวัดขอนแก่น ห่างจากตัวเมืองขอนแก่น ประมาณ 20 กิโลเมตร ตามประวัติคือสร้างขึ้นเมื่อปี พ.ศ.2408 สันนาสนใจคือภาพจิตรกรรมฝาผนังที่ดูสวยงามแปลกตาฝีมือนายทอง ทิพย์ชา ช่างพื้นบ้าน ชวามหาสารคาม ภาพจิตรกรรมที่วัดนี้เขียนทั้งภายในและภายนอกสิม (โบสถ์) ชาวอีสานเรียกว่า “อุปเต็ม” ด้านในโบสถ์เป็นการเขียนภาพอดีตพระพุทธรเจ้า เรื่องพระเวสสันดรชาดก สินไช (สังข์ศิลป์ชัย)



ภาพเทพ บุคคลและสัตว์ต่างๆ ซึ่งด้านในนี้ห้ามผู้หญิงเข้าไป ส่วนผนังด้านนอกเป็นการเขียนภาพนรกเจ็ดขุม เรื่องพระเวสสันดรชาดก สิ้นไซ และภาพทหารยืนเฝ้าประตู ถึงแม้เวลาจะผ่านมากกว่าร้อยปีแล้วก็ตาม และแม้จะมีบางส่วนเลือนหายไปตามกาลเวลาบ้าง แต่ถือว่า stup แต่่มของที่นี่ยังคงมีความชัดเจนและสวยงามอยู่มาก

เกี่ยวกับstup แต่่มนี้ **น้องตุ๊ตะ เด็กชายภาณูวิชญ์ มาพระลับ มัคคุเทศก์น้อย** เล่าให้ฟังอย่างภาคภูมิใจว่า บ้านสาวะถีเป็นหมู่บ้านที่มีประวัติความเป็นมาอย่างยาวนาน มีสถานที่ที่สำคัญมากมาย ตนและเพื่อนๆ อาสามาเป็นมัคคุเทศก์น้อยเพราะไม่อยากจะให้สิ่งทั้งหมดเหล่านี้เสื่อมสลายหายไป เรารักสาวะถีเพราะว่าสาวะถีเป็นบ้านเกิดของเรา และก็มีสิ่งที่ทำให้เราเรียนรู้สนุกๆ มากมาย ทุกประเพณีก็จะมีกิจกรรมให้เล่นและใช้เวลาว่างทำกิจกรรมดีเพื่อเป็นประโยชน์ต่อชุมชนของเรา อยากให้ทุกคนลองนึกคิดว่าชุมชนของตัวเองมีอะไรดีบ้าง ซึ่งตนเชื่อมั่นเลยว่าทุกๆ ชุมชนต้องมีอะไรสักอย่างหนึ่งที่สำคัญ และเป็นเอกลักษณ์ของชุมชนนั้นๆ อย่างน้อยที่สุดก็ต้องมีวัดที่สวยงาม อยากให้ทุกคนรักบ้านเกิดของตัวเอง เพราะถึงแม้ว่าโตขึ้นเราจะไปอยู่อื่น แต่อย่างหนึ่งที่ไม่มียวันลบได้ก็คือ เราเกิดที่ไหน ที่นั่นก็ยังคงเป็น “บ้านเกิด” ของเราไม่มีวันเปลี่ยนแปลง



น้องตุ๊ตะ เด็กชายภาณูวิชญ์ มาพระลับ



ป้าลันไฉ่ บุญมี

สำหรับผู้ใหญ่อย่าง **ป้าลันไฉ่ บุญมี มัคคุเทศก์รุ่นใหญ่** ชุมชนสาวะถี บอกว่า รู้สึกดีใจ และภาคภูมิใจที่ชุมชนเรามีเหตุการณ์ดีๆ เกิดขึ้นมีคนหลังไหลเข้ามาในชุมชนมากขึ้นเพื่อมาชมศิลปวัฒนธรรม ชนบธรรมเนียม ประเพณี และของดีต่างๆ ที่มีในหมู่บ้านเรา เกิดความภาคภูมิใจที่มีโอกาสได้เป็นส่วนหนึ่งในการดูแลหมู่บ้านของตนเองและทำให้คนที่นี่มีรายได้เพิ่มมากขึ้นอีกด้วย

พระครูบุญชยากร เจ้าอาวาสวัดไชยศรี



“กิจกรรมที่เกิดขึ้นนอกจากจะช่วยปลูกจิตสำนึกให้คนในท้องถิ่นและเด็กยุคใหม่ให้ตระหนักถึงคุณค่าและความสำคัญของศิลปวัฒนธรรมและประเพณีเก่าแก่ของชาวอีสานแล้ว การทำทุกอย่างด้วยความศรัทธาและเสียสละ ผลที่ได้เป็นรอยยิ้ม เสียงหัวเราะ มิตรภาพ ความรักและความอบอุ่นที่ได้จากทุกๆ คนที่มา มันเป็นความประทับใจที่ไม่มีวันลืมได้ ไม่ใช่วันที่เราจะต้องเปลี่ยนที่จะทำให้ทุกๆ คนที่นั่นหันมาทำเพื่อชุมชนตัวเองมากขึ้น” **ป้าลันไฉ่ บุญมี** บอกด้วยสีหน้าที่เต็มไปด้วยความสุข

ทางด้าน **พระครูบุญชยากร เจ้าอาวาสวัดไชยศรี** บอกว่า สิ่งที่เกิดขึ้นกับชุมชนใน 2-3 ปีมานี้ แม้ว่าวัดจะเป็นพื้นที่สร้างสรรค์ มีบ้าน มีวัด และโรงเรียนเป็นโครงสร้างสำคัญที่มีความร่วมมือกันให้เป็นพลังเกิดกับชุมชน แต่ก็ยังถือว่า **โครงการสินไซโมเดล ปี 3 “สาวะถีเมืองสามศิริวิสุทธิสุข”** เป็นตัวแปรสำคัญตัวหนึ่งที่ทำให้เชื่อมโยงทั้งสามส่วนมาเจอกัน ได้มีการพูดคุยที่จริงจังกันมากขึ้น ทำเป็นรูปธรรมมากขึ้น มีเทคนิค มีวิธีการ มีวิชาการเข้ามาช่วยมากขึ้น ชุมชนมีการตื่นตัวที่จะทำกิจกรรมต่างๆ มีการร่วมมือกันทำซึ่งสิ่งที่ชัดเจนที่สุดก็คือ คนที่นี่มีความภูมิใจในสินไซ แล้วก็นำสินไซ นำstup แต่่ม หรือแม้แต่สถานที่ หรือเรื่องวัฒนธรรมที่มี นำคุณค่าของตัวเองออกมาใช้ให้เกิดประโยชน์ ไม่ว่าจะเรื่องท่องเที่ยว การทำให้บ้านเมืองสะอาดด้วยความร่วมมือ ดึงพลังของชุมชนออกมาทำเพื่อชุมชนเพิ่มมากขึ้น ซึ่งเชื่อมั่นว่าอีก 1-2 ปีข้างหน้าชุมชนสาวะถีจะมีความโดดเด่น คนในชุมชนสามารถใช้ประโยชน์ในเรื่องเกี่ยวกับวัฒนธรรม เกี่ยวกับคุณค่าของตัวเองเยอะมากขึ้น เป็นอีกชุมชนหนึ่งในขอนแก่นที่มีบทบาทในตัวและเป็นที่ยอมรับ เป็นต้นแบบให้กับชุมชนอื่นๆ ต่อไป

วันนี้ที่ตำบลสาวะถี อำเภอเมืองขอนแก่น จังหวัดขอนแก่น ถือได้ว่าเป็นชุมชนที่มีพื้นที่ดี สื่อดี มีภูมิปัญญาที่ดี เป็นชุมชนที่มีความสามัคคี เป็นชุมชนที่มีวิถีวัฒนธรรมดี มีการประสานกันเป็นอย่างดีระหว่างบ้าน วัด และโรงเรียน สามารถเป็นสูตรลงตัวบรรพ์ที่เรียกว่ากลมกล่อมได้อย่างชัดเจน สำหรับเป้าหมายต่อไปที่จะเกิดขึ้นใน **โครงการสินไซโมเดล ปี 4** นั้น จะมุ่งเป้าหมายไปที่เรื่องของเศรษฐกิจสร้างสรรค์อย่างแท้จริง เพื่อให้ชุมชนสามารถอยู่ได้อย่างยั่งยืนในอนาคต



ปลูกใจเมือง ปลูกใจป่าดอนหนองโจน

ใช้ศิลปะ - หนังสักตื้อ เชื่อมโยงกิจกรรมเป็นกระแจนกษาสะกอนปัญหาชุมชน

ป่า คือ ชีวิต
ป่า คือ ความมั่นคง
ทางอาหาร

ไม่มีป่า ไม่มีชีวิต
ไม่มีอาหาร ไม่มีชุมชน...

วิถีชีวิตและการดำรงชีพของคนไทยในแต่ละท้องถิ่นนั้นผูกพันกับธรรมชาติ ทั้งการใช้ประโยชน์พึ่งพา ดิน น้ำ ป่า ผ่านมิติวัฒนธรรม ประเพณี ปัจจุบันพบว่า การลดลงของพื้นที่ป่าไม้ อันเนื่องมาจากการบุกรุกถางเพื่อปลูกพืชที่มีรอบการเก็บเกี่ยวสั้นตามความต้องการของตลาด และจากการขยายของชุมชนเข้าไปในป่า เป็นสาเหตุสำคัญในการทำลายป่าไม้มาอย่างต่อเนื่อง ส่งผลให้แหล่งอาหาร สมุนไพร และแหล่งน้ำ ฯลฯ ซึ่งชุมชนเคยใช้ประโยชน์มีปริมาณลดลง การแย่งชิงทรัพยากรธรรมชาติที่ขาดจิตสำนึกในการอนุรักษ์ป่า ทำให้ป่าเริ่มสูญหาย ถ้าวันนี้ไม่มีป่า แล้วคนในท้องถิ่นจะใช้ชีวิตอย่างไร?... เพราะ “ป่า” คือ “ความมั่นคงทางอาหารของชุมชน” ไม่มีอาหารจากป่า การแย่งแย่งแข่งขันและการดิ้นรนต่อสู้เพื่อปากท้องก็ต่อมามีความยากลำบากมากขึ้น

ที่บ้านหนองบาก ตำบลหนองแคน อำเภอบุพมรัตน์ จังหวัดร้อยเอ็ด ก็เป็นอีกพื้นที่หนึ่งที่มีทรัพยากรธรรมชาติที่อุดมสมบูรณ์ แต่ด้วยความทันสมัยก้าวไกล ของเทคโนโลยี ทำให้ป่าที่นับวันเริ่มเสื่อมโทรมลงไป ซึ่งป่าชุมชนดอนหนองโจน ตำบลหนองแคน อำเภอบุพมรัตน์ จังหวัดร้อยเอ็ดนี้ เป็นผืนป่าที่มีขนาด 700 ไร่ ปัจจุบันกำลังถูกคุกคามจากการรุกที่ป่าเพื่อทำที่ทำกิน มอดไม้ กำลังจ้องมองต้นไม้มีค่าหลายต้นในที่นี้ รวมไปถึงการรู้เท่าไม่ถึงการณ์และความมั่งงายของชุมชนที่เอาขยะมาทิ้ง และทิ้งสิ่งที่สร้างปัญหาให้กับป่าโดยที่พวกเขาไม่รู้ตัว



เมื่อ “ป่า” กำลังจะสูญหาย “ยะ” กลับกลายเป็นปัญหาที่เพิ่มเข้ามาใหม่ “ชุมชน” จะทำอะไร? ..ให้ “ป่า” ยังคงอุดมสมบูรณ์เช่นเดิม และปัญหา “ยะ” ที่เกิดขึ้นหมดไปจากชุมชน??? ...

ปฏิบัติการเปลี่ยนเมืองด้วยกระบวนการเรียนรู้สร้างสื่อสร้างสรรค์เติมพลังบวกให้กับชุมชน ในโครงการ สปาร์คยู (SparkU) ปลูกใจเมือง ที่ภาคอีสาน โดยการสนับสนุนจากแผนงานสื่อศิลปวัฒนธรรมสร้างเสริมสุขภาพ สำนักงานกองทุนสนับสนุนการสร้างเสริมสุขภาพ สสส. ได้เข้าไปหนุนเสริมโดยใช้สื่อศิลปวัฒนธรรมที่มีอยู่ในชุมชนคือ “หนังบักตื้อ” หรือ “หนังประโมทัย” และ “หมอลำ” เพราะหมู่บ้านแถบนี้เป็นหมู่บ้านหมอลำ เมื่อชุมชนมีเอกลักษณ์ของตัวเองการนำเนื้อหาไปเสริมเพื่อปลูกใจและกระตุ้นเตือนคนในชุมชนให้หันมาหวงแหนทรัพยากรธรรมชาติในบ้านตนเองด้วยการเล่าเรื่องผ่านหมอลำจึงเป็นเรื่องง่ายที่จะเข้าถึงคนในชุมชนได้ ทั้งหมดจึงมีการเล่าผ่านหมอลำเรื่อง “ตำนานทุ่งกุลาร้องไห้” ขึ้นโดยสื่อสารผ่านเด็กนักเรียนตัวน้อยๆ ของโรงเรียนบ้านสำราญหนองบาก

นายปริชา การุณ หรือครูเซีย ผู้รับผิดชอบโครงการบอกว่า การสื่อสารแบบนี้ นอกจากจะทำให้เด็กๆ ที่แสดงเข้าถึงเนื้อหาและอยากจะอนุรักษ์หวงแหนทรัพยากรธรรมชาติที่บ้านตัวเองแล้ว ยังสามารถกระตุ้นและปลุกคนในชุมชนให้หันมาสนใจป่าชุมชนของตนเองด้วย เป็นการแก้ไขปัญหาโดยเน้นการมีส่วนร่วมของคนในชุมชน การมาร่วมมือร่วมใจกัน ปลูก-ปลูก ผิงความรักในการเชิดชูภูมิปัญญาท้องถิ่นและคุณค่าของธรรมชาติแก่เด็กและเยาวชน ทั้งนี้กระบวนการสร้างสื่อสร้างสรรค์สื่อศิลปะ “หนังบักตื้อ” ที่เป็นตัวเชื่อมโยงในกิจกรรมเป็นกระจุกเงาสะท้อนปัญหาชุมชน ให้ชุมชนมองเห็น และเข้าใจปัญหาตนเองให้ชัดเจนยิ่งขึ้น ในขณะที่เดียวกันเติมพลังบวกให้กับเด็กเยาวชน ชุมชน เพื่อรุกขึ้นมาตระหนักรู้ถึงปัญหาที่เกิดขึ้นในชุมชน ให้กำลังใจกระตุ้นความคิด ส่งเสริมความรู้ ช่วยให้ชุมชนช่วยตนเองได้ ในการตัดสินใจ และลงมือแก้ปัญหาด้วยตนเอง

ในขณะที่ นายธนิต พันธุ์ทอง นายอำเภอปทุมรัตน์ จังหวัดร้อยเอ็ด ในฐานะนักบริหาร ได้พูดถึงกระบวนการพัฒนาชุมชนอย่างมีส่วนร่วมของผู้นำชุมชนในอำเภอปทุมรัตน์เพื่อการจัดการทรัพยากรธรรมชาติและสิ่งแวดล้อม ที่ได้มีโอกาสมาเรียนรู้การทำงานของชุมชนแห่งนี้บอกว่า เป็นตัวอย่างที่ดีในการพัฒนาการจะทำงานอะไร เราต้องมีทัศนคติที่ตรงกันถึงจะสำเร็จ ก่อนจะทำงานร่วมกันต้องปรับทัศนคติให้ไปในทิศทางเดียวกัน ทุกวันนี้ปัญหาของท้องถิ่นคือ คนมีความรู้มักจะไม่ได้ทำงานให้กับบ้านเกิดตนเอง แต่เหลือคนที่มีความรู้ไม่มากนักเป็นคนบริหารจัดการทำให้การพัฒนาไม่ไปอย่างเต็มที่นัก รวมถึงการจัดการทรัพยากรธรรมชาติสิ่งแวดล้อม ประชาชนมักจะเรียกร้องจากภาครัฐ ประชาชนยังมองว่าทำไม่รัฐไม่มาจัดการ ทั้งที่ความเป็นจริงแล้วคนที่จัดการทรัพยากรของชุมชนได้ดีที่สุดคือคนในชุมชนเอง จะหวังพึ่งภาครัฐเพียงอย่างเดียวไม่ได้ เพราะรัฐฝ่ายเดียวไม่สามารถสร้างอะไรได้ ทุกภาคส่วนต้องเข้ามาขับเคลื่อนร่วมกัน เราจะต้องจัดการทรัพยากรธรรมชาติและสิ่งแวดล้อมจากภาคประชาชนถึงจะสำเร็จ ตัวอย่างป่าดอนหนองโจนคืออีกหนึ่งความสำเร็จที่จัดการโดยชุมชน

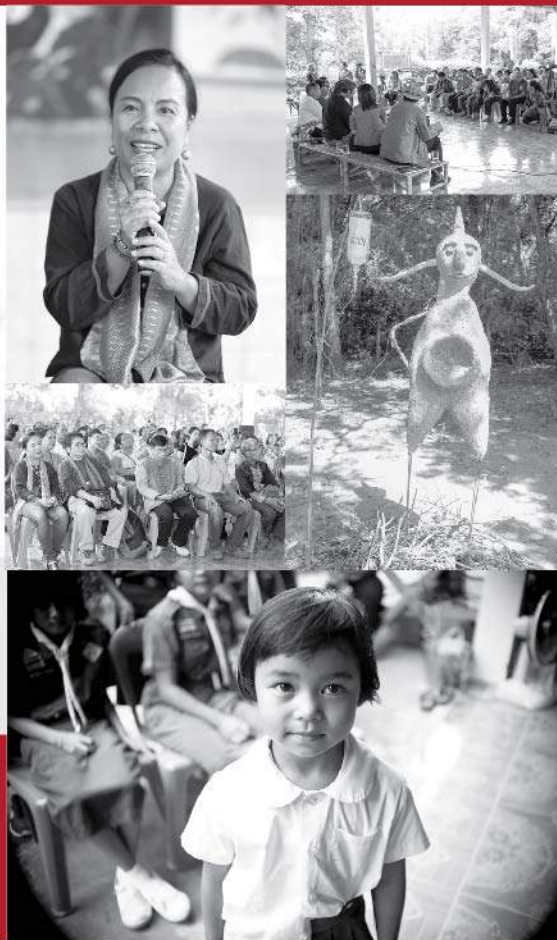




ด้านนายประสิทธิ์ วงษ์พรม นักสื่อความหมายธรรมชาติและนักวิจัยอิสระ เล่าถึงความสำคัญของป่าชุมชนต่อวิถีชีวิตมนุษย์ว่า ที่ผ่านมามีสิ่งหนึ่งที่เราทิ้งให้หายไปคือความเชื่อและการเคารพธรรมชาติ เราทิ้งภูมิปัญญา ทิ้งคนเฒ่าแก่ไป ทิ้งที่ทุกอย่างมีมิติที่สอดคล้องกัน มีความหลากหลายทางพันธุกรรมมากมาย อาทิ มดชนิดเดียวกันแต่มีหลายประชากร หลายราชินี มีทั้งมดอยู่บนต้นไม้ มดอยู่บนดิน มดอยู่ในรู มดอยู่ในโพรง มดแต่ละสายพันธุ์แบ่งพื้นที่กัน มันซับซ้อน เกื้อกูลกัน และหลากหลายทางชนิดพันธุ์ แมลงในบ้านสำราญ บ้านหนองบาก ซึ่งเป็นพื้นที่ป่าดงหนอนโจนนันมีกว่า 200 ชนิด เราพบมันในป่าแห่งนี้ สมัยก่อนไม่มีใครกล้าดีใส่จอมปลวก แต่ทุกวันนี้มีคนชุดเอาจอมปลวกไปขายบอกเป็น ยาชูกำลัง ทุกอย่างมันเปลี่ยนไปหมด หลายคนไม่เคารพธรรมชาติ มองข้าม ภูมิปัญญา และสิ่งที่คนเฒ่าแก่ปลุกฝังเอาไว้ ทำให้ความหลากหลายทาง ธรรมชาติกำลังหายไป ทุกอย่างกำลังถูกทำลาย แต่ชาวบ้านที่นี่กำลังรื้อฟื้นมัน กลับมาเพื่อเก็บรักษาสมบัติทางธรรมชาติไว้ให้ลูกหลาน

ด้านดร.จงกิจ วงษ์พิณีจ อาจารย์นักเล่านิทานประกอบการเรียนการสอน ในระดับชาติและนานาชาติ มหาวิทยาลัยราชภัฏสุรินทร์ เล่าว่าสมัยก่อนคน เฒ่าแก่เอานิทานมาสอนเด็ก วัฒนธรรมมีคุณค่าในการควบคุมสังคม ประเพณี วัฒนธรรมมีมาช้านาน การทำลายวัฒนธรรม ประเพณีเกิดขึ้นพร้อมๆ กับการ ทำลายธรรมชาติ ตอนนี้หลายคนกำลังค้นหาอัตลักษณ์ อัตลักษณ์คือความ โดดเด่นไม่เหมือนใคร ต้องมีเรื่องราว ต้องมีตำนาน ต้องมีเรื่องเล่า หากเราจะ ขยายป่าดงหนอนโจนให้คนรู้จัก เราต้องมีเรื่องเล่า ไม่ใช่มาเดินป่าเฉยๆ ไม่มีเรื่อง เล่าก็ไม่น่าสนใจ ทุกคนต้องเล่าเรื่องราวของตนเองได้ การอนุรักษ์วัฒนธรรม ต้องถื่น ไม่ใช่หน้าที่ของนักวิชาการอย่างเดียว แต่คือหน้าที่ของคนในชุมชนต้อง ช่วยกัน ลองนั่งลงแล้วเล่านิทานของตัวเองดู เล่าเรื่องชุมชนของเรา สืบสาน เพื่อให้ภูมิใจและให้คนอื่นได้รับรู้

เปิดป่าแห่งการเรียนรู้ "ป่าดงหนอนโจน" การจัดการทรัพยากรธรรมชาติ สิ่งแวดล้อม ประชาชนมักจะเรียกร้องจากภาครัฐบาล ประชาชนยังมองว่า ทำไม่รัฐไม่มาจัดการ ทั้งที่ความเป็นจริงแล้วคนที่จัดการทรัพยากรของชุมชน ได้ดีที่สุด คือคนในชุมชนเอง จะหวังพึ่งภาครัฐบาลเพียงอย่างเดียวไม่ได้ เพราะรัฐบาลฝ่ายเดียวไม่สามารถสร้างอะไรได้ ทุกภาคส่วนต้องเข้ามาขับเคลื่อน ร่วมกัน



ก่อนที่ เทพารักษ์ จะป่วย
ก่อนที่ พระแม่คงคา จะป่วย
ก่อนที่ พระแม่ธรณี จะป่วย

เราทุกคน “ต้อง” ร่วมมือกัน!!...

บริการด้วยใจ ♡

งานเขียนเรื่องสั้นเรื่อง “เมื่อวานนี้ที่เธอยังอยู่” เรื่องสั้นในประเด็น “รู้เท่ากันสื่อ” หนึ่งในผลงานในการผลิตสื่อสร้างสรรค์โครงการ “สื่อเป็นโรงเรียนของสังคม” ซึ่งเป็นผลงานการเขียนของเบญจรัตน์ อัมโต เรื่องสั้นที่บอกถึงการบริการซึ่งถือเป็นอีกหนึ่งประเด็นสำคัญที่เราจะให้ความสำคัญเป็นอย่างยิ่งในการเลือกใช้สินค้าหรือบริการนั้นๆ มาติดตามบทความเรื่องนี้กันว่าเราจะทำอย่างไรถ้าต้องตกอยู่สถานการณ์แบบนี้ ?...

...บริการด้วยใจ

ในชีวิตประจำวันของทุกๆ คนล้วนต้องทานอาหาร ไม่ว่าจะเป็นการทานอาหารที่บ้าน หรือการทานอาหารนอกบ้าน และหากต้องเลือกไปทานอาหารนอกบ้านทุกคนก็ต้องการร้านที่ดี บรรยากาศดี และการบริการที่ดี แต่ก็มักพบปัญหาเกี่ยวกับการบริการที่ไม่ดีหรือการบริการที่ไม่น่าประทับใจเท่าไร ตัวของฉันทเองก็เคยพบเจอปัญหาแบบนี้เหมือนกัน แต่ใช่ว่าจะไม่มีร้านที่มีการบริการดีเสียเมื่อไร

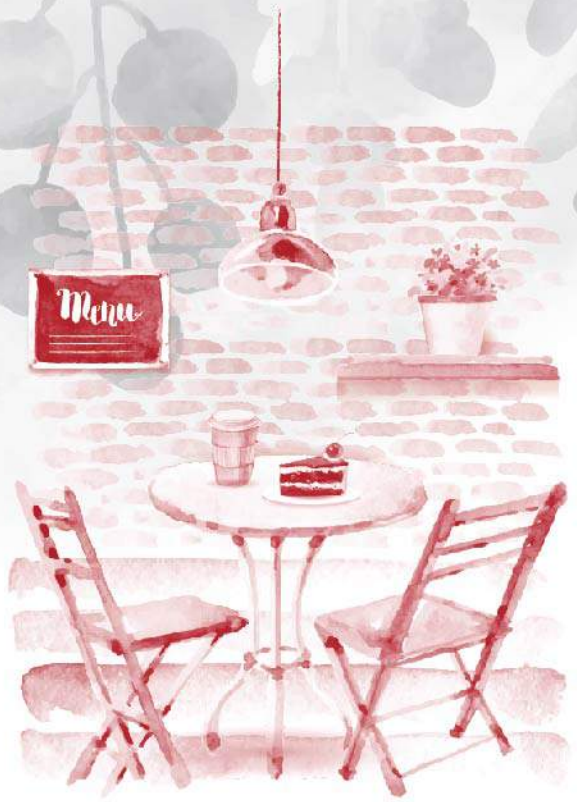


ตอนนั้นครอบครัวของฉันกำลังหาร้านอาหารในช่วงสายของเดือนเมษายน ซึ่งอากาศค่อนข้างร้อนได้ที่เลยทีเดียว ว่าจะหาร้านที่ถูกใจก็ใช้เวลานานพอสมควร พอถึงร้านก็เข้าไปจับจองที่นั่งเพื่อรอสั่งอาหาร แต่ว่าร้านที่ครอบครัวฉันไปคนค่อนข้างเยอะและพนักงานก็น้อยทำให้ต้องรอนานกว่าจะได้สั่งอาหาร ทำให้อยิ่งหงุดหงิดเพิ่มขึ้นไปอีก แต่แล้วก็มีพนักงานหญิงคนหนึ่งเดินเขามาจับโต๊ะของฉัน เธอเป็นผู้หญิงที่หน้าตาสะอาดสะอ้าน รูปร่างสูง หุ่นดี และมีใบหน้าที่ยิ้มแย้มตลอดเวลา แต่ดูจากรูปลักษณ์แล้วฉันเดาว่าเธอน่าจะอายุไม่เกิน 25 ปีแน่นอน

ก่อนที่จะวิเคราะห์รูปร่างของพนักงานสาวไปมากกว่านี้ อาหารที่สั่งไปก็มาถึงโต๊ะ ฉันและครอบครัวก็นั่งทานอาหารกันไปเรื่อยๆ ที่พนักงานสาวสวยก็คอยมาถามเสมอว่าขาดเหลืออะไรหรือไม่ และน้ำเสียงที่พูดออกมาก็ช่างน่าฟัง ไม่กระซากเสียงหรือแสดงอาการไม่พอใจเมื่อครอบครัวของฉันเรียกให้มาบริการบ่อยๆ นอกจากนี้ที่สาวคนนี่ยังบริการลูกค้าโต๊ะอื่นๆ ด้วยรอยยิ้มเหมือนเดิม ไม่แสดงอาการเหวี่ยงใส่ลูกค้าเหมือนพนักงานคนอื่นๆ ในร้าน แต่ก็ไม่ใช่ว่าพนักงานทุกคนในร้านนี้จะแสดงอาการที่ไม่ดี แต่ที่สาวคนสวยที่บริการที่โต๊ะของครอบครัวฉันคือคนที่บริการดีที่สุด ครอบครัวของฉันประทับใจการบริการของพี่คนนี้นะมาก และลืมนสภาพอากาศที่ร้อนของช่วงเดือนเมษายนไปเลย แต่กลับได้รับความเย็นใจแทน

หลังจากที่ทานอาหารที่ร้านนั้นเรียบร้อยแล้วก็มีเรื่องบังเอิญที่ไม่น่าจะเกิดขึ้น เมื่อพูดคุยไต่ถามซักถาม ปรากฏว่า พี่สาวคนสวยนั้นเป็นลูกของน้องสาวลุงผู้เป็นญาติห่างๆ ของพ่อก็คือเป็นลูกสาวของลุงผู้นั่งห่างๆ ของพ่อนั่นเอง พี่เขาพึ่งย้ายมาอยู่ปทุมธานีได้ไม่นาน ประกอบกับทางบ้านมีปัญหาเรื่องค่าใช้จ่าย ทำให้พี่สาวต้องหางานพิเศษทำในช่วงเวลาว่าง และการทำงานในร้านอาหารนั้นก็คืออีกหนึ่งงานพิเศษที่พี่เขาทำเพื่อช่วยแบ่งเบาค่าใช้จ่ายในบ้าน

ถัดมาอีกหนึ่งอาทิตย์ที่บ้านของลุงก็มีการขึ้นบ้านใหม่ และชวนญาติๆ มาร่วมงาน ทั้งครอบครัวฉันและครอบครัวของพี่สาวคนสวยด้วยงานขึ้นบ้านใหม่ดำเนินไปเรื่อยๆ จนถึงช่วงเย็น และด้วยความที่ฉันอยากรู้ว่าการทำงานแบบนั้นมันดียังไง ทั้งร้อน และยังต้องทนกับพฤติกรรมของลูกค้าที่แตกต่างกันออกไปอีก ต้องรับมืออย่างไร และงานจำพวกนี้เวลาเลิกค่ำอีก การเป็นผู้หญิงและไปทำงานแบบนี้มันจะดีหรือ คนรอบข้างจะมองอย่างไร และความปลอดภัยในการเดินทางกลับบ้านช่วงค่ำมีอีก คนนอกอาจจะมองไม่ดีหรือเปล่านั้นขนาดฉันเป็นวัยรุ่นยังรู้สึกว่าเป็นงานที่เหนื่อยทั้งยังได้เงินไม่คุ้มกับค่าเหนื่อยอีก ทำไมยังทำงานอื่นที่ได้เงินดีกว่านี้ทำไมไม่ทำ แต่เมื่อฉันเข้าไปถามพี่สาวคนสวยเพื่อให้ข้อมูลใจต่างๆ ของฉัน กลับได้คำตอบที่เปลี่ยนทัศนคติต่องานบริการไป



พี่สาวเล่าว่า

“จริงๆ ก็ไม่ได้อยากทำงานด้านนี้สักเท่าไร แต่อะไรหลายๆ อย่างทำให้พี่ต้องทำงานนี้ ทั้งปัญหาด้านการเงินที่เราก็คงจะรู้จากญาติๆ ครอบครัวที่ก็ไม่ใช่ครอบครัวที่มีพร้อมอะไร พ่อแม่ที่แยกทางกันตั้งแต่เด็ก ทำให้พี่ต้องทำงานตั้งแต่เด็ก การออกไปเที่ยวเล่นกับเพื่อน ถือเป็นเรื่องที่ยากพอๆ กับเรียนให้ได้ที่ 1 เลยแหละ ฮ่าๆ” พี่หัวเราะขึ้น ๆ



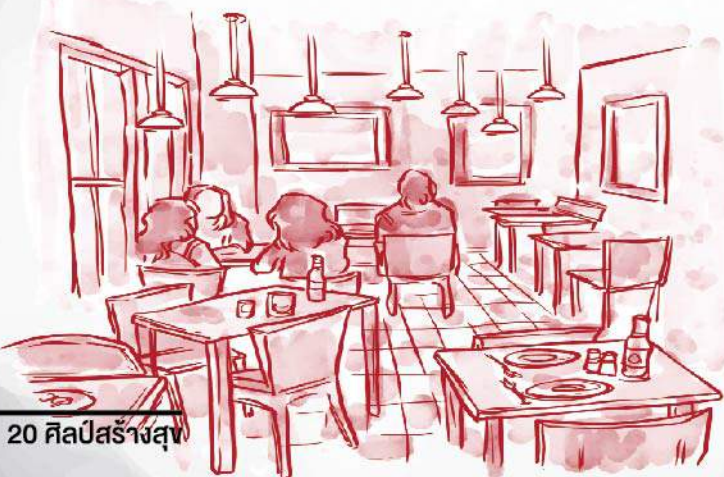
“แต่จะให้ทำได้ ชีวิตเราเมื่อไม่สิ้นก็ต้องดันต่อไป อีกอย่างพี่ก็ชินกับการทำงานในเวลาแบบนี้อยู่แล้ว ก่อนที่พี่จะมาทำงานเป็นสาวเสิร์ฟพี่ก็เคยทำงานเดินแจกใบปลิวตามที่ต่างๆ ล้างจานตามร้านอาหาร รับจ้างเลี้ยงเด็ก และอะไรอีกเยอะแยะถ้าให้เล่าก็คงไม่หมดหรอก แต่งานทุกงานที่พี่ทำพี่ทำด้วยความสุขเสมอ เพราะคิดว่าการที่ใครต้องการความช่วยเหลือจากเรา ถึงจะเป็นงานจ้างก็ถือว่าตอนนั้นเขาขาดคนที่ทำงานนั้น และเวลาทำงานถ้าเราอยากได้ผลตอบแทนที่ดีกลับมา เราก็แค่ทำสิ่งดี ๆ กับสิ่งนั้นก่อนแค่นั้นเอง”

“เรื่องความปลอดภัยมันก็รับประกันไม่ได้หรอกว่าจะปลอดภัย เพราะงานกลางคืนยังงี้ก็ต้องเจอเหตุการณ์ที่ไม่คาดคิดอยู่แล้ว มีครั้งหนึ่งพี่ก็กลับบ้านตามเวลาปกตินี้แหละ แต่ว่าแถวซอยเข้าบ้านหลังเก่าที่พี่อยู่กับแม่จะมีกลุ่มวัยรุ่นชอบมานั่งกินเหล้ากัน พอเดินผ่านกลุ่มวัยรุ่นพวกนั้นก็โดนแฉแต่พี่ก็ไม่ได้สนใจอะไร เพราะตอนนั้นพี่ก็เหนื่อยแล้วอยากกลับบ้านไปนอนพักผ่อนมากกว่า แต่มีวัยรุ่นเดินมาดึงแขนพี่แล้วถามว่า จะรีบไปไหนละ สนใจมานั่งกินเหล้ากันก่อนไหม ไหนๆก็เป็นสาวเสิร์ฟไม่ใช่หรือ ตอนนั้นพี่ก็อารมณ์ไม่ดีนะ คิดว่าทำไมหรือแค่ทำงานเป็นสาวเสิร์ฟต้องถูกมองแบบนี้ด้วย ทั้งๆ ที่อาชีพสาวเสิร์ฟก็เป็นอาชีพที่สุจริต ไม่ได้ไปเบียดเบียนใครสักหน่อย แต่ก็อย่างว่าค่าคนเขาอยากจะทำอะไรก็ทำ แต่เราไม่สนใจก็เป็นพอ พี่เลยตอบเสียงไปว่า ตอนนั้นก็ตึกแล้ว ที่บ้านพี่แม่ก็ไม่ค่อยสบายด้วย พี่ต้องรีบกลับไปดูแล วัยรุ่นกลุ่มนั้นเลยปล่อยพี่มา แต่ก็ได้ยินคำพูดแฉว่าจากกลุ่มวัยรุ่นกลุ่มนั้นว่า ก็แค่สาวเสิร์ฟแหละ เล่นตัวไปก็ไม่ได้ดูดีขึ้นมาหรอกเปลืองๆ อาจจะโดนมากกว่าที่เราทำอีกมั้ง และก็หัวเราะกันเหมือนเรื่องสนุกไป”

“เอาจริงๆ สิ่งที่น่ากลัวกว่าความไม่ปลอดภัยยามค่ำคืนก็คือคำพูดของคนนี้แหละที่สามารถบั่นทอนจิตใจได้มากที่สุด มันอาจจะดูไม่ร้ายแรงสำหรับบางคน แต่สำหรับคนที่ทำงานแบบนี้ถือว่าร้ายแรงเหมือนกัน เพราะมันคือการตัดสินจากภายนอก ไม่ได้ดูนิสัยจริงๆ ของคนนั้นว่าเขาเป็นอย่างไรที่พูดกันหรือไม่ทางเดียวที่ทำได้คือ ฟังและอย่าไปใส่ใจจากเราไม่ได้เป็นแบบนี้”

ฉันฟังเรื่องราวของพี่สาวที่เล่ามาก็รู้สึกได้ว่าพี่เขาเป็นคนที่มองโลกในแง่ดีเสมอ ไม่เคยโทษสิ่งต่างๆ ที่ทำให้พี่เขาต้องเจอ แต่กลับเผชิญหน้าและยอมรับมัน ทำให้ฉันได้ข้อคิดดีๆ และได้ทัศนคติที่ดีต่อผู้หญิงที่ทำงานบริการ และผู้หญิงที่ทำงานกลางคืน และพี่สาวยังได้บอกกับฉันอีกว่า “การเป็นผู้หญิงที่ทำงานเกี่ยวกับเรื่องบริการ (งานที่สุจริต) หรืองานอะไรก็ตามที่อาจจะโดนมองไม่ดี ทั้งที่ความจริงมันไม่ได้เป็นแบบที่ใครหลายๆ คนคิดสักหน่อย ก็อยากให้สู้กับสิ่งที่ตัวเองทำต่อไป ไม่ต้องไปคิดมากกับมันนักรอก”

ผู้หญิงที่ทำงานเป็นสาวเสิร์ฟก็เหมือนความเย็นในวันที่ร้อนอบอ้าว ที่ช่วยบรรเทาความร้อนนั้น ด้วยคำพูดที่แสดงออกถึงความใส่ใจ การบริการที่ดี พวกเธอส่วนใหญ่ไม่คิดหรอกว่าคนอื่น ๆ จะมองเธออย่างไร อาจจะมึนบ้างบางครั้งที่พวกเธอรู้สึกเหนื่อยหรือห่อ แต่หน้าที่ของเธอคือการบริการ การทำให้คนที่รับบริการนั้นประทับใจและแค้มมีความสุขกับสิ่งที่ตัวเองทำก็เพียงพอแล้ว



Learn & Share

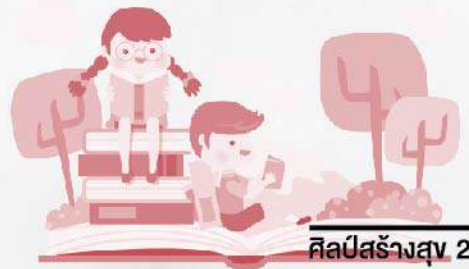


ศิลปะสร้างสุข

วัฒนธรรมสานสายใย ภูมิปัญญาไทยยั่งยืน

ศิลปะสร้างสุข วัฒนธรรมสานสายใย ภูมิปัญญาไทยยั่งยืน ฉบับนี้จะพาทุกท่านไปพบกับโครงการเครือข่ายสื่อศิลปสามดี พลเมืองสี่จุดศูนย์ สร้างสุขภาวะชุมชนซึ่งเป็นโครงการที่มีเป้าหมายและกระบวนการดำเนินงานเน้นเรื่องการบูรณาการประเด็นสุขภาวะทางปัญญา จิตปัญญา เพื่อนำไปสู่การเป็นพลเมือง 4.0 ทั้งในระดับพื้นที่ และระดับกลุ่มเป้าหมายที่ต้องการสร้างการเปลี่ยนแปลงจากการมีส่วนร่วมของเด็กและเยาวชนเป็นหลัก รวมทั้งให้กลุ่มเป้าหมายมีการพัฒนาการจัดการความรู้ด้วยตนเอง สร้างความรู้ด้านสื่อศิลปวัฒนธรรมให้เกิดพลังการเปลี่ยนแปลงนำไปสู่การเป็นพลเมือง 4.0 ตามที่วางไว้ ที่มีการเชื่อมโยงแนวคิดพลเมือง 4.0 กับความฉลาดรู้ด้านสื่อ (Media Literacy) และความฉลาดรู้ด้านสุขภาพ (Health Literacy) เพื่อเห็นผลลัพธ์ชัดเจนเป็นรูปธรรม โดยในช่วงเดือนพฤศจิกายน 2561 ถึงเดือนธันวาคม 2561 มีโครงการที่ทำงานแล้วมากมาย อาทิ โครงการสืบสานตำนานศิลปวัฒนธรรมล้านนา “เวทีแลกเปลี่ยนเรียนรู้ Learn & Share วิถีกลองและศิลปวัฒนธรรมล้านนา & น่าน” โดยภาคีเครือข่ายศิลปวัฒนธรรมล้านนา (ภาคเหนือบน) โดยกิจกรรมที่เกิดขึ้นนี้ เกิดขึ้นเมื่อ วันที่ 8-10 ธันวาคม 2561 ณ หอประชุมวิทยาลัยชุมชน จังหวัดน่าน และช่วงเมืองถนนคนเดิน จังหวัดน่าน

กิจกรรมนี้เป็นการเปิดพื้นที่สร้างสรรค์ให้เป็นโอกาสที่ เครือข่าย เยาวชน ชุมชน สังคม เกิดการจุดประกายความคิดสร้างสรรค์ผ่านวัฒนธรรม เอกลักษณ์ ประจำท้องถิ่น เพื่อความเหนียวแน่น มั่นคง และการสานต่อ พัฒนาแนวทางทางวัฒนธรรมบนการก้าวอย่างสานสัมพันธ์ภาคีเครือข่ายวัฒนธรรมสืบต่อไป



โดยในกิจกรรมมีการเสวนาแลกเปลี่ยนเรียนรู้ระหว่างศิลปินวัฒนธรรมล้านนาและศิลปินวัฒนธรรมท้องถิ่น จังหวัดน่าน สืบสานศิลปวัฒนธรรมล้านนาจังหวัดน่านให้คงอยู่ ขยายภาคีเครือข่ายศิลปวัฒนธรรมล้านนาให้ครอบคลุมดินแดนล้านนา อีกทั้งเรียนรู้เท่าทันสื่อสังคมปัจจุบัน และสามารถใช้ประโยชน์จากสื่อเพื่อการพัฒนาสุขภาวะด้านต่างๆ อีกด้วย ทั้งนี้ มีผู้เข้าร่วมกิจกรรมจากภาคีเครือข่ายภาคเหนือจำนวน 10 เครือข่าย และคณะทำงาน กว่า 200 คน

โดยในวันที่ 8 ธันวาคม 2561 มีกิจกรรมการแสดงต้อนรับของศิลปินวัฒนธรรมน่าน และการแสดงศิลปวัฒนธรรมล้านนา กว่า 10 ชุดการแสดง อาทิ นันทเทวีศรีนครน่าน, นันทเทวีศรีนครล้านนา, นันทเทวีวิถีกลองชาติพันธ์, กลองชาติพันธ์โต, การจ้อยขอ จากอำเภอลับแล จ.อุตรดิตถ์ และการแสดงศิลปวัฒนธรรมล้านนา จากอีกหลายพื้นที่ ทุกการแสดงได้รับคำชื่นชม และเป็นที่น่าสนใจของเครือข่ายที่มาร่วมแลกเปลี่ยน รวมไปถึงนักท่องเที่ยวที่ร่วมชมการแสดงดังกล่าวด้วย



ในวันที่ 9 ธันวาคม 2561 มีการประชุมภาคีเครือข่ายภาคเหนือ โดยมีการชี้แจงพันธกิจและแนวทางการขับเคลื่อนงานของแผนงานสื่อศิลปวัฒนธรรมสร้างเสริมสุขภาพ สสส. โดยอาจารย์ณีย์ หวังบุญชัย ผู้จัดการแผนงานสื่อศิลปวัฒนธรรมสร้างเสริมสุขภาพ สสส. และมีการชี้แจงตัวชี้วัดเมือง 3 ดี วิถีสุข และนักสื่อสารสร้างสรรค์ โดยรองศาสตราจารย์ ดร.เกศินี ประทุมสุวรรณ อีกทั้งเสริมทักษะเรียนรู้การทำ Mobile Journalism การถ่ายทำ ตัดต่อด้วย Smart Phone และการเท่าทันสื่อ โดยคุณกุลพัฒน์ จันทริโกธาส และอาจารย์จรัส จันทนาวิวัฒน์ เพื่อการรับรู้ เข้าถึง เข้าใจ เท่าทัน ข้อมูลข่าวสาร ความรู้ และการดูแลสุขภาพด้วยตัวเอง จนสามารถนำไปใช้ประโยชน์และเกิดเป็นขีดความสามารถที่จะจัดการสุขภาพของตนเองและสังคม อีกทั้งเน้นย้ำให้เยาวชนในโครงการมีความสามารถในการเลือกใช้สื่อและผลิตสื่อที่เป็นประโยชน์ มีการคิดวิเคราะห์และวิพากษ์สื่อ ความรู้ในการสร้างสื่ออย่างมีคุณภาพภายใต้มิติของงานศิลปะและวัฒนธรรมชุมชนด้วย



ปิดท้ายในวันที่ 10 ธันวาคม 2561 มีกิจกรรมแลกเปลี่ยนเรียนรู้ฐานความรู้ 5 ฐาน 1.ฐานวิถีกลองนครน่าน, จ้อย ขอ เมืองน่าน 2.ฐานวิถีกลองล้านนา ฝึกปฏิบัติการตีกลองสะบัดชัย กลองปู่จาล้านนา 3.ฐานวิถีกลองชาติพันธ์, การตีกลองไทลื้อ, การตีกลองปะโอ 4.ฐานวิถีกลองไทใหญ่, การรำนก ไต และ 5.ฐานแลกเปลี่ยนเรียนรู้ สอบถาม วิพากษ์ วิจัยร่วมกัน



จากกิจกรรมที่เกิดขึ้นนี้เห็นชัดเจนว่า กิจกรรมภายในโครงการสะท้อนกระบวนการที่ใช้สื่อให้เป็นเครื่องมือ ช่องทาง และเป้าหมายของการส่งเสริมกระบวนการเรียนรู้ กระบวนการพัฒนาและสร้างการเปลี่ยนแปลง ซึ่งเป็นการใช้สื่อแบบผสมผสานกับสถานการณ์และบริบทที่เกี่ยวข้อง ได้แก่ สื่อศิลปวัฒนธรรมท้องถิ่นผ่านรูปแบบการแสดงที่ถูกถ่ายทอดโดยครูภูมิปัญญาแก่เด็กเยาวชนแกนนำที่มีความสนใจเรียนรู้ และพร้อมสืบทอดศิลปวัฒนธรรมที่เป็นอัตลักษณ์ของพื้นที่นั้นๆ อีกทั้งสื่อที่ได้อิงสร้างกระบวนการการเรียนรู้ ให้เกิดพื้นที่สร้างสรรค์เวทีและกิจกรรมแลกเปลี่ยนองค์ความรู้ที่สร้างความตระหนัก เกิดความเข้าใจร่วมกันต่อกลุ่มเป้าหมายและสาธารณะต่อไปได้

แม้ 3 วันของกิจกรรมจะจบลงอย่างรวดเร็วแต่เชื่อว่าความรู้และความประทับใจที่เกิดขึ้นนั้นจะต่อยอดให้เครือข่ายต่างๆ ที่เข้าร่วมกิจกรรมนำสิ่งที่ได้กลับไปพัฒนาและต่อยอดให้โครงการมีความเข้มแข็งมากยิ่งขึ้นได้ สำหรับภาคอื่นๆ กิจกรรมจะเกิดขึ้นแบบไหนและเป็นอย่างไร ติดตามความเคลื่อนไหวได้ที่นี้ **เร็วๆ** นี้แน่นอนว่าน่าสนใจและโดดเด่นไม่แพ้กันเลยทีเดียว...



ท้าสมอประลองปัญญา

ซูโดกุ 9x9 แบบจิกซอว์

เคยต่อจิกซอว์กันไหม?.. วันนี้ท้าสมอประลองปัญญามีจิกซอว์มาให้ลองต่อกัน แต่ไม่ใช่จิกซอว์ธรรมดาเนะ เป็นจิกซอว์ซูโดกุ (Jigsaw Sudoku) โดยความพิเศษนั้นอยู่ที่กรอบตารางตัวเลข 1-9 ที่มีรูปแบบที่บิดเบือนคล้ายกับชิ้นส่วนของจิกซอว์ โดยกรอบตารางที่บิดเบือนนั้นต้องมีการเติมเลข 1-9 โดยไม่ซ้ำกันด้วย หากพบว่าตัวเลขในจิกซอว์ซ้ำกันเพียงแค่ว่า "ทำผิดแล้ว" จะต้องทำใหม่ เริ่มใหม่อีกครั้ง เพราะทำผิดแค่เลขเดียวก็จะผิดทั้งตารางเลยนะ!!!



ใจเย็นๆ ดูดีๆ เพราะทุกๆ เกมปริศนาของซูโดกุที่นำมาฝากกันนี้สามารถหาทางออกได้เสมอ ต้องค่อยๆ คิดหาคำตอบ ซึ่งในแต่ละข้อ "จะมีคำตอบที่ถูกต้อง เพียงวิธีการเดียวเท่านั้น" ที่จะไขปริศนานี้ได้ ขอให้โชคดีและพยายามไขปริศนาให้สำเร็จ...



7		1	8	3			4	9
5		3		9	8			
					2		5	3
	4	9						6
3	5						8	1
9						5	1	
8	9		3					
			1	5		3		8
2	3			1	4	8		7

ด้านหน้า

หากได้คำตอบที่ถูกต้องและมั่นใจแล้ว ส่งมาหาเราที่ แผนงานสื่อศิลปวัฒนธรรมสร้างเสริมสุขภาพ (สสส.) ที่อยู่ 979/118 ชั้น34 อาคารเอสเอ็ม ทาวเวอร์ ถนนพหลโยธิน แขวงสามเสนใน เขตพญาไท กรุงเทพมหานคร 10400 (วงเล็บมุมซองว่า ไขปัญหาประลองปัญญา) หรือส่งอีเมลได้ที่ : ruethairat.jah@gmail.com

คำตอบที่ถูกต้อง ทางทีมงานจะสุ่มคัดเลือกเพียง 10 ท่านแรกเท่านั้น เพื่อรับรางวัลเป็น ซึ่งฉบับนี้เป็น "ถุงผ้าลายใหม่ ศิลปสร้างสุข" ส่งคำตอบมาได้จนถึงวันที่ 25 ธันวาคม 2561 นี้เท่านั้น รับส่งเข้ามาจะ:

ดูรายละเอียดกิจกรรมในฉบับที่ผ่านมาได้ที่ www.facebook.com/art.culture4h
** ประกาศ! ผู้สนใจสมัครเป็นสมาชิกรับวารสารหรือยกเลิกการเป็นสมาชิกแจ้งได้ที่ ruethairat.jah@gmail.com

ด้านหลัง



ค้นหา



หน้าหลักโครงการ

รู้จักโครงการ

ข่าวสาร/กิจกรรม

โรงเรียนต้นแบบ

เอกสาร/คู่มือประกอบ

ติดต่อ/สอบถาม

อย่าปล่อยให้เด็กอ้วน (ลดหวาน มัน เค็ม เพิ่มผักและผลไม้)



กิจกรรมที่ 4 หนูนาง Modeling เป็นหุ่นดี

1. กิจกรรมที่ปรึกษาช่วยกันคิดเลือก นวัตกรรมกลุ่มเป้าหมายและให้

[READ MORE >](#)



คนรักชาวไทย

สุดเจ๋ง!! ร.ร.บ้านสาวะถีจับ เด็ก20คนเข้าคอร์สลดอ้วน - คนข่าวทั่วโลก ชมชัดลึก

[READ MORE >](#)



กิจกรรมที่ 3 Strong สู้ Cat Walk

ฐานที่ 1 มีดงซิ่งช่วงกลางวันสายตรง

- ขาหยิ่งชีพเพื่อยุค

[READ MORE >](#)



ไทยเสรี เสนอข่าว : นครขอนแก่น ทำเก้ "เปิดเมืองโบราณ ศรีฐานบ้านเขา" ชวนมุ่งชื่นนั่งสาด "ศึกบาศรถนนสายบุญ"

[READ MORE >](#)

ติดตามการทำงาน และกิจกรรมของ 25 โรงเรียนต้นแบบ

ในโครงการอย่าปล่อยให้เด็กอ้วน (ลดหวาน มัน เค็ม เพิ่มผักและผลไม้)

ได้ที่ <http://artculture4health.com/nofat>

