



# เศรษฐกิจศิลป์

## ผู้นำกับโลกแห่งวัตถุ

ในปรัชญาตะวันออก

ผู้นำแห่งอนาคต

LEADERSHIP FOR THE FUTURE

ETHICAL • COLLECTIVE • TRANSFORMATIVE



# เศรษฐศิลป์

ผู้นำกับโลกแห่งวัตถุ

ในปรัชญาตะวันออก

ผู้นำแห่งอนาคต

LEADERSHIP FOR THE FUTURE

ETHICAL • COLLECTIVE • TRANSFORMATIVE

## บทนำ

การศึกษายาโยได้โครงการ “ผู้นำกับโลกแห่งวัตถุ” เป็นการศึกษาภาวะผู้นำจากประเด็นการจัดการทรัพย์สินผ่านมุมมองปรัชญาจีนและพุทธปรัชญา โดยมีสมมุติฐานว่า ‘ความสามารถในการมองเห็นปฏิสัมพันธ์อันซับซ้อนระหว่างโลกของวัตถุหรือทรัพย์สินกับผลกระทบต่อความสัมพันธ์ระหว่างมนุษย์ ชุมชน และสิ่งแวดล้อม เป็นเครื่องแสดงภาวะผู้นำที่สำคัญ’ เพราะความสามารถดังกล่าว ‘ช่วยจัดการโลกแห่งวัตถุให้เกิดคุณค่าต่อชีวิตที่ดีของมนุษย์ รวมทั้งป้องกันไม่ให้โลกแห่งวัตถุกลายเป็นสาเหตุของความขัดแย้ง ความรุนแรงและความเดือดร้อนของสังคม’



หนังสือ **เศรษฐศิลป์** เป็นผลของการวิจัยที่นำเสนอผ่านบทความจากนักวิชาการผู้เชี่ยวชาญด้านพุทธปรัชญา 1 บทความ และปรัชญาจีน 3 บทความ ซึ่งส่วนปรัชญาจีนสะท้อนพัฒนาการทางความคิดของปรัชญาจีนในยุคขุนขิว-จั้นกั๋ว เริ่มจากแนวคิดที่ให้ความสำคัญต่อการปรับเปลี่ยนความปรารถนาภายในตนเองของปรัชญาสำนักเต๋า ตามด้วยหลักการและแนวปฏิบัติที่ให้ความสำคัญกับจารีตวัฒนธรรมของสำนักขงจื้อ แนวปฏิบัติที่เป็นรูปธรรมจากระบบกฎหมายที่ตราขึ้นโดยรัฐในปรัชญานิตินิยมของฮานเฟยจื้อ และบทความจากมุมมองพุทธศาสนาเถรวาท ซึ่งสะท้อนความเชื่อที่ทรงอิทธิพลต่อเนื่องยาวนานในประเทศไทย โดยคณะผู้วิจัยหวังว่าบทความทั้ง 4 เรื่องจะเป็นกระจกสะท้อนและเปิดมุมมองให้ผู้สนใจได้เห็นแง่มุมของปัญหาที่สังคมไทยเผชิญอยู่ ซึ่งคำตอบอาจแฝงอยู่ในระดับปรัชญาความคิดที่ยังรากลึกในสังคมไทย ในตอนท้ายบทความแต่ละเรื่อง คณะวิจัยได้เชื่อมโยงบทเรียนจากข้อค้นพบในงานวิจัยกับประเด็นปัญหาในสังคมไทย เช่น ปัญหาคนจนเมือง ปัญหาการเบียดบังทรัพยากร

การให้ความสำคัญแก่ระบบทุนนิยมที่เน้นตัวเลขการเติบโตทางเศรษฐกิจ สร้างปัญหาความขัดแย้งในสังคมทั้งในโลกของคนทั่วไปและนักบวช โดยเฉพาะกรณีพระสงฆ์กับความมั่งคั่งในสังคมไทย ซึ่งขัดแย้งกับคำสอนของพระพุทธเจ้า พระองค์ไม่ประสงค์ให้พระสงฆ์ในฐานะผู้นำทางจิตวิญญาณและจริยธรรมมีเงินทองของมีค่าเป็นทรัพย์สินส่วนตัวให้พระสงฆ์มีเพียงปัจจัย 4 ที่จำเป็นแก่การดำรงชีพอันได้รับการสนับสนุนจากผู้ศรัทธาเท่านั้น

ในสมัยหลังพุทธกาล เกิดความเห็นที่ต่างกันต่อการครอบครองทรัพย์สินของพระสงฆ์สืบเนื่องจากคำสอนเรื่อง “บุญกิริยาวัตถุ” ที่อนุญาตให้ชุมชนมีส่วนร่วมในบุญกุศลทางศาสนา โดยเฉพาะเรื่องทานที่ให้คุณค่าต่อการถวายสิ่งของหรือปัจจัยที่ดีเลิศแก่พระสงฆ์ ทำให้การรับทานวัตถุจากผู้ศรัทธาส่งเสริมความมั่งคั่งแก่วัดหรือพระสงฆ์ตามลำดับ จนเกิดแนวคิดแบ่งออกเป็น 2 ฝ่าย คือ ‘เถรวาท’ ที่ยึดถือว่าการดำรงตนอย่างนักบวชไม่มีทรัพย์สินเป็นวิถีชีวิตและเป็นไปตามพระธรรมวินัย และ ‘สำนักอื่น’ ที่เห็นว่านักบวชควรดำรงตนอย่างสมณะและสันโดษ แต่ก็มีการทำที่ยอมรับว่าเงินหรือวัตถุปัจจัยมีความจำเป็นต่อการเผยแผ่ศาสนา

ปัจจุบัน ท่าทีของพระสงฆ์เถรวาทต่อทรัพย์สินเปลี่ยนแปลงไปเมื่อเทียบกับสมัย 100 ปีหลังพุทธกาล พระสงฆ์เถรวาทไม่ได้ยึดถือวิถีการบำเพ็ญตนเพียงอย่างเดียวอีกต่อไป แต่กลับเอนเอียงไปในทางการสะสมทรัพย์สินและความมั่งคั่ง เช่น พระสงฆ์ในประเทศไทยและศรีลังกาทำให้เกิดการตีความพระธรรมวินัยใหม่เป็น 2 แนวทาง คือ ฝ่ายแรกตีความว่า

ทรัพย์สินของวัดเมื่อใช้อย่างถูกต้องตามจารีตตามพระวินัย จะช่วยให้เกิดประโยชน์แก่ชุมชนและเป็นประโยชน์ต่อพุทธศาสนา อีกฝ่ายหนึ่งไม่เห็นด้วย เพราะมองว่าเป็นการตีความที่ไม่เชื่อตรงต่อพระไตรปิฎก เพราะการที่วัดมีทรัพย์สินมากขึ้นและมีกิจกรรมเชิงเศรษฐกิจ เป็นการกระตุ้นให้พระสงฆ์เกิดกิเลสตัณหา ซึ่งขัดขวางการพัฒนาตนสู่ความหลุดพ้นและการทำหน้าที่ที่ถูกต้องตามพระธรรมวินัย

ความขัดแย้งนี้เป็นกรณีตัวอย่างของโลกของวัดถูกล่วงล้ำไปพัวพันกับโลกศาสนาและวิถีชีวิตของผู้นำทางจิตวิญญาณจวบจนปัจจุบัน ในขณะที่สังคมโลกและประเทศไทยซึ่งขับเคลื่อนด้วยพลังของของทุนนิยมได้พัฒนาก้าวหน้าทั้งทางด้านวิทยาศาสตร์และเทคโนโลยีที่ทำให้คุณภาพชีวิตของคนดีขึ้น แต่ในอีกด้านหนึ่งก็เกิดปัญหาต่าง ๆ มากมาย เช่น ปัญหาความรุนแรง การก่อการร้าย การเอารัดเอาเปรียบ ธรรมชาติเสื่อมโทรม ภัยพิบัติรุนแรง

จึงนำไปสู่การพยายามหาทางออกใหม่ผ่านโครงการ “ผู้นำกับโลกแห่งวัตถุ” โดยมีเป้าหมายเพื่อสืบค้น แสวงหาวิธีคิดเกี่ยวกับผู้นำหรือการนำมวลชน หรือการเห็นความเป็นผู้นำของมวลชนในภูมิปัญญาตะวันออก ที่อาจเป็นทางออกของปัญหาที่สังคมไทยประสบอยู่ในปัจจุบัน

# ความปรารถนาที่ไม่นำปรารถนา: ผู้นำแบบสำนักเต๋า<sup>1</sup> กับการสร้างอิสรภาพ ในโลกแห่งวัตถุ

<sup>1</sup> “เต๋า” แปลว่า “วิถี” แต่สำนักเต๋าใช้ในความหมายเชิงอภิปรัชญาเพื่อสื่อถึงความเป็นจริงที่เป็นต้นกำเนิดของสรรพสิ่งและกฎเกณฑ์แห่งวิถีธรรมชาติและจักรวาล ส่วนคำว่า “ความเป็นธรรมชาติ (จื่อหฺราน)” หรือ “ความเป็นไปด้วยตนเอง” หมายถึง ความเป็นปรกติตามธรรมชาติหรือวิถีธรรมชาติที่เกิดขึ้นอย่างเป็นไปเอง โดยปราศจากสาเหตุหรือผู้กระทำ ความเป็นธรรมชาตินั้นอาจปรากฏในสังคมมนุษย์ได้เช่นกัน ซึ่งสะท้อนผ่านการที่โลกมนุษย์และวิถีธรรมชาตินั้นกลมกลืนกันโดยปราศจากความขัดแย้งหรือไ้ระเบียน อันเป็นคุณค่าและเป้าหมายสูงสุดตามอุดมคติชีวิตที่ดีแบบสำนักเต๋า

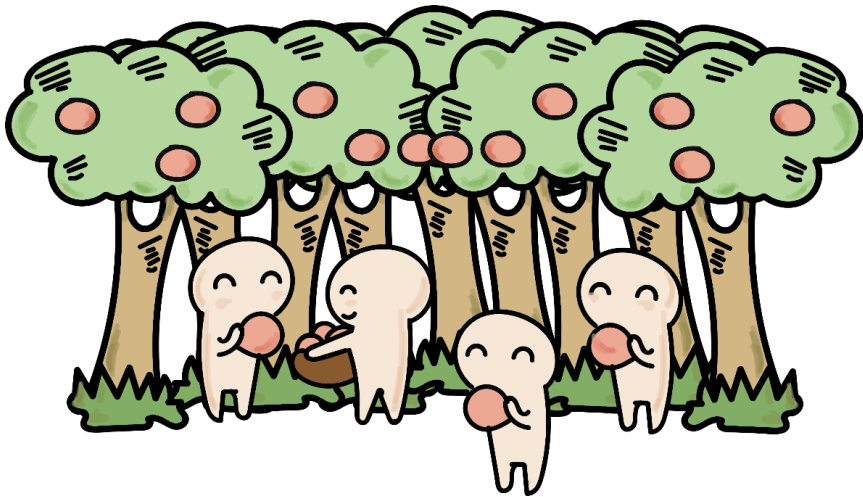
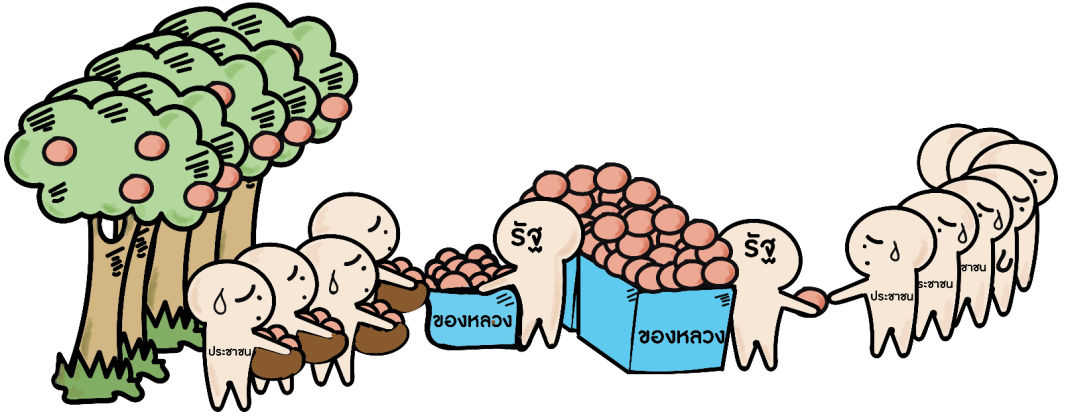
ในสมัยขุนขิว-จั้นกั๋วของจีน เป็นยุคที่แคว้นต่าง ๆ ผู้รบแย่งชิงทรัพยากร ความทุกข์ยากของประชาชนจึงสะท้อนผ่านปัญหาความอดอยาก ความยากจน การละเมิดในทรัพย์สิน เช่น การลักขโมย การฉ้อโกง การแย่งชิงผลประโยชน์ ฯลฯ จากสภาพการณ์ดังกล่าวจึงเกิดมุมมองของแต่ละสำนักที่มีความคิดต่างกัน

‘สำนักขงจื้อ’ มองว่าสภาพดังกล่าวเป็นเพราะความเสื่อมของศีลธรรมในสังคม ‘สำนักนิตินิยม’ มองว่าเป็นเพราะความไร้ประสิทธิภาพและความอ่อนแอของรัฐในการจัดการทรัพยากร ส่วน ‘สำนักเต๋า’ มองว่าสภาพดังกล่าวมาจากการที่คนไม่เข้าใจความเป็นจริงของวิถีธรรมชาติ และมีการดำเนินชีวิตที่ออกห่างจากวิถีแท้ที่เรียกว่า “เต๋า”

ในทัศนะของสำนักเต๋า มองว่าการขีดขูจาริตและคุณธรรมต่าง ๆ เช่นที่สำนักขงจื้อเสนอการออกกฎระเบียบ การลงโทษอย่างเข้มงวดในการจัดการทรัพยากร การถือครองทรัพย์สินตามข้อเสนอของสำนักนิตินิยม ล้วนเป็นความไม่เข้าใจความเป็นจริงในวิถีธรรมชาติ กล่าวคือ หากไม่มีการลักขโมยหรือการแย่งชิงผลประโยชน์ ก็ไม่จำเป็นต้องเรียกร้องให้ผู้คนเห็นคุณค่าของความซื่อสัตย์และความเที่ยงธรรม และไม่ต้องออกกฎระเบียบรวมถึงใช้การลงโทษที่รุนแรงเพื่อให้คนหวาดกลัว

“คัมภีร์เต๋าเต๋อจิง” มองว่าการที่สังคมถอยห่างจากเต๋า เป็นเพราะผู้ปกครองเข้าไปแทรกแซงจัดการวิถีชีวิตของประชาชนมากเกินไป เช่น การเก็บภาษีอย่างหนัก การเกณฑ์แรงงานในฤดูเพาะปลูก การกั้นพื้นที่ทำกินไว้เป็นของหลวง รวมทั้งการที่ผู้ปกครองกำหนดนโยบายที่กระตุ้นความอยากให้คุณค่า อยากครอบครองของมีค่า ชื่อเสียงและลาภยศ โดยไม่จำเป็น รวมถึงการคิดถึงผลประโยชน์มากเกินไปจนทำให้เกิดการแก่งแย่งเพื่อผลประโยชน์ ‘สำนักเต๋า’ จึงปฏิเสธความโลภของผู้ปกครองและนโยบายกระตุ้นความปรารถนาเพื่อใช้เป็นเครื่องมือในการปกครอง แต่ไม่ได้ปฏิเสธความอยากในการมีวัตถุสิ่งของ ทรัพย์สินแต่อย่างใด หากความอยากในสิ่งของวัตถุนั้นเป็นไปเพื่อการดำรงชีพอย่างเรียบง่าย เช่น การมีอาหารพอเพียง การมีสุขภาพที่แข็งแรง





ในส่วนของ “คัมภีร์จวงจื่อ” แม้ไม่ได้ปฏิเสธว่าผู้ปกครองหรืออำนาจรัฐเป็นสาเหตุสำคัญที่ทำให้เกิดปัญหาความขัดแย้งในโลกวัตถุ แต่ก็ยังมองว่า

*“ปัญหาความขัดแย้งในโลกแห่งวัตถุไม่ว่าระดับใด ล้วนมาจากการที่มนุษย์ไม่เข้าใจความเป็นจริงของวิถีธรรมชาติ ยึดติดกับการแบ่งแยกคุณค่าที่มนุษย์อุปโลกน์ขึ้นมา จนไม่สามารถดำเนินชีวิตได้อย่างอิสระและสร้างสรรค์”*

สำหรับจวงจื่อแล้ว ‘มนุษย์ที่แท้’ คือ ผู้ที่เข้าใจว่า ชีวิต ความตาย การถนอมรักษา ความสูญเสีย ความล้มเหลว ความสำเร็จ ความยากไร้ ความมั่งคั่ง ความมีคุณค่า ความไร้คุณค่า การปรามาสใส่ร้าย ชื่อเสียง ความหิวโหย ความกระหาย ความหนาว ความร้อน สิ่งเหล่านี้ล้วนเป็นการแปรเปลี่ยนของสรรพสิ่งในโลก เป็นการกระทำของชะตา ดังนั้น ข้อเสนอในการลดความปรารถนาจึงไม่ใช่เฉพาะผู้ปกครองและการลดอำนาจของรัฐในการกระตุ้นความอยากของประชาชนเท่านั้น แต่รวมถึงการปรับเปลี่ยนของปัจเจกบุคคลด้วย

คำถามเกี่ยวกับผู้นำกับการจัดการโลกแห่งวัตถุ จึงไม่ใช่การจัดการทรัพยากรและผลประโยชน์อย่างไรเพื่อให้มีประสิทธิภาพและเกิดความเป็นธรรม ไม่ให้เกิดความขัดแย้งในสังคม แต่เป็นคำถามว่ามนุษย์จะดำเนินชีวิตในโลกแห่งวัตถุได้อย่างเป็นอิสระและเรียบง่ายได้อย่างไรโดยไม่เป็นทาสแห่งวัตถุ

‘โลกแห่งวัตถุ’ ในนัยของสำนักเต๋าหมายถึงสิ่งของวัตถุหรือทรัพย์สินที่สัมพันธ์กับมนุษย์หรือสังคม ทั้งที่เป็นทรัพยากรธรรมชาติและสิ่งที่มีมนุษย์สร้าง เช่น ทรัพย์สิน เงินทอง ยศ อำนาจ ชื่อเสียง โดยมนุษย์เป็นผู้ให้คุณค่าและให้ความหมาย ส่วนการเป็น ‘อิสระในโลกแห่งวัตถุ’ ที่สำนักเต๋าให้ความหมาย คือ การเป็นอิสระจากการจัดรูป โดยการให้คุณค่าและความหมาย ซึ่งคำว่าอิสระในที่นี้มีสองความหมาย คือ หนึ่ง อิสระของบุคคลและชุมชน

ในการจัดการกับโลกแห่งวัตถุในพื้นที่ชีวิตของตนเองให้สอดคล้องกลมกลืนกับความเป็น  
ธรรมชาติ สอง อิศระจากพันธนาการทางกรอบความคิด ทักษะคติ และความอยากได้ใคร่มี  
การให้คุณค่าแก่สิ่งต่างๆ ในโลกแห่งวัตถุ

แก่นคิดสำคัญในเรื่องการสร้างภาวะผู้นำของปรัชญาสำนักเต๋า มองว่า เครื่องบ่งชี้  
ความมีภาวะผู้นำในการจัดการโลกแห่งวัตถุ อยู่ที่การสร้างอิศระในการตอบสนองต่อโลก  
แห่งวัตถุในสองความหมายข้างต้น เพราะสำนักเต๋ามีหลักคิดว่า การขับเคลื่อนสังคมหรือ  
ชุมชนควรมาจากการริเริ่มสร้างสรรค์ และดำเนินไปเองจากพลังของปัจเจกชนคนสามัญใน  
ระดับรากหญ้า เพราะผู้นำที่สำคัญที่สุดไม่ใช่ผู้ปกครองหรือผู้นำที่มาจากแต่งตั้งแต่เป็น  
‘ทุกคนในชุมชน’

*“การทำให้ปัจเจกชนสามารถเป็นผู้นำ  
โดยการสร้างพลังแห่งตนเอง (Self-empowerment)  
เพื่อนำตนเอง คนใกล้ชิด และชุมชน  
จะทำได้สามารถเผชิญและจัดการกับความเปลี่ยนแปลง  
หรือโชคชะตาในพื้นที่ชีวิตตนเองได้อย่างเป็นอิสระ  
และสามารถดำรงชีวิตต่อไปได้”*

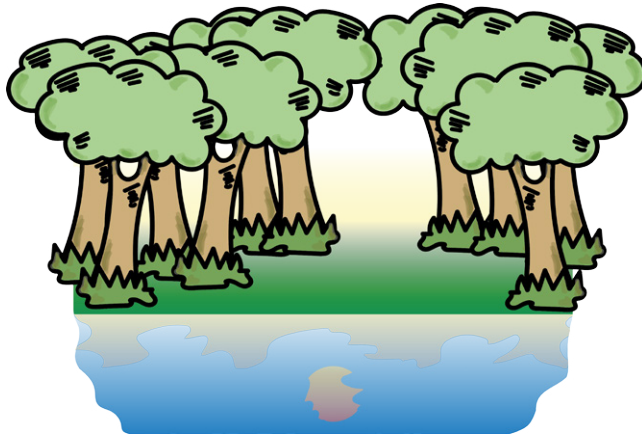
การสร้างความเป็นอิสระในการตอบสนองต่อโลกแห่งวัตถุ เป็นโจทย์สำคัญของผู้ดำเนินการจัดการโลกแห่งวัตถุของสำนักเต๋า เมื่อเปรียบเทียบกับสำนักอื่นซึ่งไม่ได้ปฏิเสธการครอบครองทรัพย์สินและการดำเนินชีวิตในโลกแห่งวัตถุ ข้อเสนอของสำนักเต๋ายังนอกเหนือไปจากการอาศัยกฎหมาย การให้ความหมายกับคุณค่า การจัดระเบียบคุณค่า และการให้ลดละเลิกกิเลสหรือดำเนินตามหลักแห่งความพอเพียง ดังเช่นหลักปฏิบัติทางศาสนา

กรอบของบทความวิจัยชิ้นนี้มุ่งศึกษาข้อเสนอของสำนักเต๋าเรื่องการสร้างความเป็นอิสระ ท่ามกลางโลกแห่งวัตถุ โดยศึกษาจากคัมภีร์เต๋าเต๋อจิง และคัมภีร์จวงจื่อเป็นหลัก แบ่งออกเป็น 3 ส่วน คือ

- **ส่วนแรก** การพิจารณาข้อโต้แย้งและข้อวิพากษ์ของสำนักเต๋าที่มีต่อสำนักขงจื่อ และการใช้อำนาจรัฐในการแก้ปัญหาความขัดแย้งในโลกแห่งวัตถุ
- **ส่วนที่สอง** การศึกษาแนวคิดเรื่องอู่เหวยและการลดความปรารถนาในเต๋าเต๋อจิง
- **ส่วนที่สาม** การศึกษาแนวคิดเรื่องการลดความปรารถนาในจวงจื่อ ซึ่งเน้นที่การปรับเปลี่ยนทัศนคติและท่าทีต่อโลกแห่งวัตถุ

## ความขัดแย้งในโลกแห่งวัตถุกับตรรกะแห่งความเสื่อม

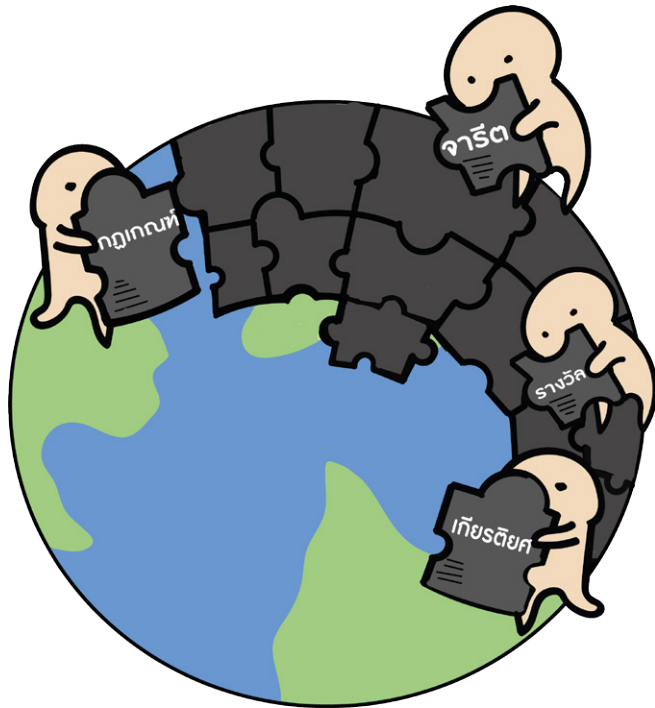
สำนักเต๋ามีฐานคิดสำคัญว่า



“มนุษย์เป็นส่วนเล็กน้อยของธรรมชาติหรือจักรวาล  
ซึ่งธรรมชาติหรือจักรวาลนั้นมีกฎเกณฑ์หรือวิถีที่เป็นไป  
ที่เรียกว่า ‘เต๋า’”

การเข้าไปจัดการกับโลกเพื่อตอบสนองต่อความปรารถนาในรูปแบบต่างๆ ที่  
ไม่สอดคล้องกับวิถีธรรมชาติดังกล่าว ย่อมนำมาซึ่งความเสื่อมสลายหรือความสูญเสีย  
การดำเนินชีวิตได้อย่างเป็นปกติสุขจึงต้องตระหนักรู้ความเป็นจริงเกี่ยวกับ  
วิถีธรรมชาติ และมองสรรพสิ่งจากกรอบคิดที่สัมพันธ์กับวิถีธรรมชาติ ด้วยเหตุนี้เมื่อเกิด  
ปัญหาความขัดแย้งในโลกแห่งวัตถุ เช่น การลักขโมย การแย่งชิงทรัพยากร และการฉ้อโกง

คัมภีร์เต๋าเตือนใจมองว่าการเกิดปัญหาดังกล่าวไม่ใช่เพราะการไร้ประสิทธิภาพของบรรทัดฐานในการจัดระเบียบของสังคม แต่มองว่าบรรทัดฐานและการให้ความหมายที่มนุษย์กำหนดขึ้นในการจัดการ เป็นอาการของความเสื่อมถอยจากการละทิ้งเต๋าหรือวิถีธรรมชาติ เพราะหากทุกสิ่งดำเนินตามวิถีดังกล่าวแล้วไม่จำเป็นต้องมีกฎระเบียบและการลงโทษที่รุนแรงเพื่อควบคุมให้คนทำตามกฎหรือเรียกร้องให้สังคมหันมายึดถือจารีตและคุณธรรมอย่างที่ยังเชื่อเสนอ



ทั้ง ‘คัมภีร์เต๋าเต๋อจิง’ และ ‘คัมภีร์จวงจื่อ’ ต่างวิพากษ์ว่า การที่สำนักขงจื้อให้คุณค่าและความสำคัญกับ*คนตรี จารีต คุณธรรม และปัญญาความรู้* เป็นการกำหนดและให้ความหมายกับคุณค่าและแบบแผนปฏิบัติบางอย่างโดยปรับแต่งรูปลักษณ์ให้กับโลก จนความเป็นธรรมชาติดั้งเดิมในการดำเนินชีวิตของมนุษย์ถูกทำลาย ดังนั้นยังมีการเชิดชูหรือชื่นชมความรู้ การมีมนุษยธรรม และครองธรรม ผ่านการให้รางวัล เกียรติยศ หรือความมีชื่อเสียง ยิ่งทำให้ผู้คนต่อสู้แย่งชิงเพื่อให้ได้มาซึ่งเกียรติยศชื่อเสียงนั้น

อย่างไรก็ตามการวิพากษ์สำนักขงจื้อ ไม่ได้หมายความว่าสำนักเต๋าปฏิเสธการที่มนุษย์ปฏิบัติต่อกันอย่างมีจริยธรรม หรือดำเนินชีวิตตามวิถีธรรมชาติไม่เกี่ยวข้องกับคามมีศีลธรรม แต่ไม่เห็นด้วยเพราะสำนักขงจื้อยกย่องความรู้เป็นการสร้างอารยธรรมและปรุงแต่งวัฒนธรรมของมนุษย์ ทำให้ธรรมชาติเดิมแท้สูญหาย และเป็นการยกย่องคุณค่าบางชุดเหนือกว่าชุดอื่น ซึ่งไม่รองรับความเป็นจริงของธรรมชาติที่สรรพสิ่งเป็นหนึ่งเดียวกัน

‘สำนักเต๋า’ มองว่ายิ่งพัฒนาความรู้หรือเครื่องมือต่าง ๆ เพื่อจัดการกับโลก ยิ่งทำให้ต้องดิ้นรนต่อสู้กับการดำรงอยู่ในโลกแห่งวัตถุ บั่นทอนอิสรภาพในการดำเนินชีวิตที่เรียบง่าย นำไปสู่ความยุ่งยากมากขึ้น หรือทำให้เกิดปัญหาอื่นตามมาอย่างไม่รู้จบ เช่น ยิ่งออกกฎหมายเพื่อปราบปรามทุจริตหรือการฉ้อโกง ก็ยิ่งทำให้มีการใช้เล่ห์เหลี่ยมเพื่อหลีกเลี่ยงกฎหมายมากขึ้น การให้ค่ากับการครอบครองวัตถุมีค่า ทำให้ใจผู้ร้ายยิ่งซุกซม และยิ่งทำให้ต้องสร้างเครื่องมือเพื่อป้องกันมากขึ้น ยิ่งรัฐเข้าไปจัดการทรัพยากรเพื่อสร้างผลประโยชน์ ก็ยิ่งทำให้ประชาชนยากลำบาก เนื่องจากถูกจำกัดการเข้าถึงทรัพยากร เป็นต้น

“ยิ่งพัฒนาความรู้หรือเครื่องมือต่าง ๆ เพื่อจัดการกับโลก  
ยิ่งทำให้ต้องดิ้นรนต่อสู้กับการดำรงอยู่ในโลกแห่งวัตถุ  
บั่นทอนอิสรภาพในการดำเนินชีวิตที่เรียบง่าย  
นำไปสู่ความยุ่งยากมากขึ้น”



คัมภีร์เต๋าเต๋อจิงมองว่า การพัฒนาความรู้และเครื่องมือเพื่อจัดการกับโลกส่วนใหญ่มาจากนโยบายของรัฐ ยิ่งรัฐหรือผู้ปกครองออกนโยบายให้กับโลกมากเท่าไร ยิ่งเป็นตัวเร่งปัญหาความขัดแย้งในโลกแห่งวัตถุให้มีความรุนแรงและยุ่งเหยิงมากขึ้น ทำลายความอิสระของประชาชนในการจัดการโลกแห่งวัตถุในพื้นที่ชีวิตของตนเอง

ข้อเสนอของเต๋าเต๋อจิง คือ ให้พิจารณาถึงสาเหตุหรือที่มาของปัญหา จากกรอบคิดที่มีธรรมชาติเป็นบรรทัดฐานว่า

### *“ความยุ่งเหยิงของปัญหามาจากการใช้อำนาจรัฐแทรกแซง หรือยุ่งเกี่ยวจัดการความเป็นธรรมชาติเดิมแท้”*

การที่รัฐหรือผู้ปกครองออกนโยบายนั้นเพราะต้องการสั่งสมความมั่งคั่ง อำนาจ และผลประโยชน์ เพื่อตอบสนองความปรารถนาของตน ในขณะที่ความยากจนและความอดอยากของประชาชนที่เกิดจากภัยธรรมชาติและสภาพแปรปรวนของสภาพอากาศ กลับเป็นสาเหตุที่น่ากังวลน้อยกว่าการเก็บภาษีมากเกินไปเพื่อสะสมความมั่งคั่งให้แก่รัฐ

ในคัมภีร์เต๋าเต๋อจิงได้เปรียบเทียบผู้ปกครองที่ละโมภมุ่งสั่งสมความมั่งคั่งและทรัพย์สินสมบัติว่าเป็น ‘ผู้นำมหาโจร’ กล่าวคือ ผู้นำมหาโจรปล้นทำลายความเป็นธรรมชาติเดิมแท้ และครอบครองทรัพย์สินที่จำเป็นในการดำเนินชีวิตตามวิถีธรรมชาติของประชาชน



การเปรียบเทียบดังกล่าวมีนัยของการวิพากษ์วิจารณ์ความไม่ชอบธรรมในการครอบครองทรัพย์สินของผู้ปกครองในยุคสมัยนั้นด้วย กล่าวคือทรัพย์สินที่เป็นของหลวงหรือของสาธารณะไม่ใช่สิ่งที่ไม่ชอบธรรมด้วยตัวเองแต่

*“ความไม่ชอบธรรมเกิดขึ้นเมื่อผู้ปกครองหรือรัฐนำทรัพย์สินส่วนกลางนั้นมาใช้เพื่อผลประโยชน์ส่วนตัว”*

ใน ‘คัมภีร์จวงจื่อ’ มีการเปรียบเทียบผู้ปกครองเป็นมหาโจรเช่นกัน แต่เน้นการวิพากษ์วิจารณ์ความไม่ชอบธรรมของผู้ปกครองที่ทำสงครามแล้วยึดแผ่นดินในรัฐอื่นมาเป็นของตน มากกว่าประเด็นเรื่องความไม่ชอบธรรมของการนำทรัพย์สินของประชาชนมาเป็นของหลวง และยังวิพากษ์วิจารณ์ปราชญ์สำนักขงจื่อที่มุ่งหวังการรับราชการเพื่อเป็นผู้รับใช้ผู้ปกครองว่า เปรียบได้กับการช่วยสังฆมผลประโยชน์ให้กับมหาโจร ซึ่งเป็นท่าทีปฏิเสธการรับราชการอันเป็นค่านิยมของคนทั่วไปตามวิธีคิดของสำนักขงจื่อ เป็นความต่างจากคัมภีร์เต๋าแต่เอจิงที่มองว่า ใ้รัฐหรือผู้ปกครองลดการใช้อำนาจแทรกแซงการจัดการ น่าจะเป็นวิธีเลี่ยงภัยจากมหาโจรได้ดีที่สุด แต่คัมภีร์จวงจื่อมองว่าการไม่มีผู้ปกครองหรือการใช้อำนาจรัฐเลยต่างหาก เป็นการหลีกเลี่ยงอันตรายจากความฉ้อฉลของผู้ปกครองได้ดีที่สุด

จุดร่วมของ ‘คัมภีร์เต๋าเต๋อจิง’ และ ‘คัมภีร์จวงจื๊อ’ คือ ต่างมองว่าสาเหตุของความวุ่นวายในโลกแห่งวัตถุมาจากการแย่งชิงผลประโยชน์ จากการที่ผู้ปกครองและผู้คนในสังคมมีความโลภหรือความปรารถนาในผลประโยชน์และอำนาจ ด้วยเหตุนี้ข้อเสนอของสำนักเต๋อในคัมภีร์เต๋าเต๋อจิงเรื่องการจัดการโลกแห่งวัตถุ จึงมุ่งเน้นไปที่การจัดการกับความปรารถนา ‘ลดความปรารถนาของผู้ปกครองกับการใช้อำนาจรัฐ’ ส่วนคัมภีร์จวงจื๊อเน้นการจัดการกับ ‘ความปรารถนาที่ติดอยู่กับพันธนาการของกรอบคิดในการแบ่งแยกคุณค่า’ ซึ่งการลดความปรารถนาในทั้งสองลักษณะต่างมุ่งเพื่อให้

“ปัจเจกชนและชุมชนสามารถสร้างพลังแห่งตนเอง  
และความเป็นอิสระในการจัดการโลกแห่งวัตถุได้เอง  
ตามวิถีธรรมชาติ”

## แนวคิดเรื่องอิทธิพลกับการลดความปรารถนา

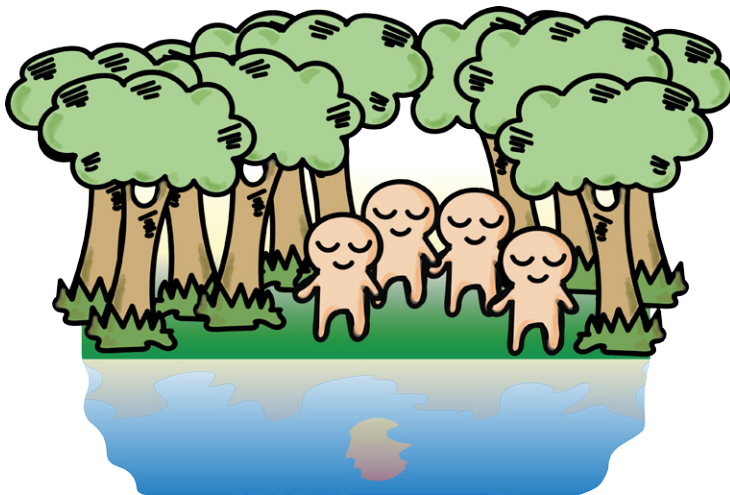
แนวคิดของสำนักเต๋า มองว่า การแก้ปัญหาความขัดแย้งในโลกแห่งวัตถุ ต้องใช้วิธีการจัดการกับความปรารถนาทั้งในระดับการเมือง การปกครอง และระดับปัจเจกชน ซึ่งแนวคิดนี้สำนักคิดอื่นต่างมองเช่นเดียวกันแต่ในมุมที่ต่างกัน เช่น

- **‘สำนักขงจื้อ’** มีมุมมองปัญหาความขัดแย้งในโลกแห่งวัตถุเกี่ยวกับการที่มนุษย์ไม่รู้จักรับค่าคุณค่าและความปรารถนาว่า ความรื่นรมย์ใดควรให้ลำดับความสำคัญมากน้อยกว่ากันเพื่อการมีชีวิตที่ดี อีกทั้งไม่ได้ใช้มนุษยธรรมและจารีตในการขัดเกลาและชี้นำความปรารถนาเพื่อให้เป็นแรงขับทางศีลธรรมที่ถูกต้อง
- **‘สำนักมั่วจื่อ’** มีมุมมองว่าความวุ่นวายในโลกแห่งวัตถุ มาจากการที่มนุษย์รักตัวเอง และตอบสนองความพึงพอใจของตนเองเป็นอันดับต้น การแก้ปัญหาจึงควรคำนึงถึงผลประโยชน์ส่วนรวม และใส่ใจอาทรผู้อื่นอย่างเท่าเทียม
- **‘สำนักนิตินิยม’** มีมุมมองว่าธรรมชาติของมนุษย์มีความปรารถนาตามสัญชาตญาณ และมุ่งตอบสนองความปรารถนาของตนเป็นหลัก การปกครองจึงต้องอาศัยการให้รางวัล การลงโทษด้วยเครื่องมือทางกฎหมายเป็นแรงจูงใจ และควบคุมความปรารถนาของประชาชน

นักวิชาการตะวันตกได้ตีความว่าวัตถุของความปรารถนาเป็น ‘ความรื่นรมย์’ โดยนักปรัชญาจีนต่างเสนอวิธีการแสวงหาความรื่นรมย์แตกต่างกัน 3 วิธี คือ หนึ่งใน **‘ลดความปรารถนา’** ทั้งแง่ปริมาณและความเข้มข้นของความปรารถนา เช่น **‘แนวคิดไม่กระทำ’** ของสำนักเต๋า คือ รัฐเต๋าจะไม่กระตุ้นความปรารถนาในสิ่งของที่ฟุ้งเฟ้อหรือขัดต่อการดำรงชีวิตอย่างเรียบง่าย สอง ปรับเปลี่ยนหรือแปรเปลี่ยนความปรารถนาให้ละเมียดละไม แล้วทำให้ความปรารถนานั้นได้รับการชี้นำด้วยบรรทัดฐานที่มีรสนิยมสูง เช่น **การใช้หลี่หรือจารีต**

ในการแปรเปลี่ยนความปรารถนาที่ชั่วร้ายของมนุษย์ ให้กลายเป็นความปรารถนาทางศีลธรรม รวมทั้งการใช้หลักจักระเบียบคุณค่าและความริ่ نرمย์เพื่อประกันความพึงพอใจที่ทุกคนในสังคมจะได้รับจากการปฏิบัติตามจารีตนั้น สาม แบ่งปันความปรารถนาและความริ่ نرمย์ เช่น ‘แนวคิดของเมิ่งจื่อ’ รัฐที่ปกครองด้วยจิตใจแห่งมนุษยธรรมและครรลองธรรม จะเน้นการแบ่งปันสิ่งของที่ก่อให้เกิดความริ่ نرمย์เพื่อจะได้มีประสบการณ์ริ่ نرمย์ไปด้วยกัน

ทั้งนี้นักวิชาการตะวันตกให้ข้อสังเกตว่าปรัชญาจีนมอง ‘คำคู่ตรงข้ามความริ่ نرمย์’ คือ ‘ความรู้สึกละมุนคงปลอดภัย’ ซึ่งความกังวลคืออารมณ์สะท้อนความรู้สึกนั้น ‘สำนักขงจื่อ’ มองว่าความริ่ نرمย์มีที่มาจากกรณีความสัมพันธ์องอกเงยกับผู้อื่น อาศัยการลงแรงและก่อร่างมายาวนาน อาศัยเครื่องมือหรือเครื่องชี้้นำทางจารีตและมนุษยธรรม ในขณะที่ ‘สำนักเต๋า’ มองว่าความริ่ نرمย์มาจากการสามารถผดุงชีวิตในสังคมได้อย่างปรกติสุขตามอายุขัยและดำเนินชีวิตสัมพันธ์กับสรรพสิ่งอย่างอิสระ



แม้ว่าการอยู่ในโลกแห่งวัตถุจะต้องเผชิญกับความเปลี่ยนแปลงที่เป็นโชคชะตา แต่ก็สามารถมีความรื่นรมย์ได้จากการขัดเกลาตนตาม “แนวทางแห่งการไม่กระทำ” ซึ่งเน้นการลดความปรารถนาเพื่อความเป็นธรรมชาติเดิมแท้ทั้งในตัวปัจเจกบุคคล และสังคม เน้นการปรับเปลี่ยนทัศนคติและท่าทีที่ตอบสนองต่อสิ่งต่างๆ ในโลกแห่งวัตถุ **มากกว่าการหลีกเลี่ยงหรือลดความปรารถนาในแง่ของการลดละเล็กละเอย**

การไม่กระทบหรือการกระทำในลักษณะเชิงอ่อน เป็นฐานคิดสำคัญของจริยศาสตร์ และหลักการปกครองของสำนักเต๋า โดยเน้นการปรับเปลี่ยนตามแนวทางดังกล่าว 3 ประการ คือ การปฏิบัติ ความปรารถนา และความรู้ ในคัมภีร์เต๋าเต๋อจิง การลดความปรารถนา มี 2 ความหมาย คือ

- 1) การลดความปรารถนาไม่ใช่การละเลิกความปรารถนาทางผัสสะ เพราะเป็นสิ่งที่เลี่ยงไม่ได้ เช่น หิวต้องกิน แต่ปัญหาคือการปรุงแต่งการตอบสนองความปรารถนาทางผัสสะจนเกินพอดี
- 2) การลดความปรารถนาไม่ใช่การขัดเกลาตนจนไร้ความปรารถนาโดยสิ้นเชิง แต่หมายถึงการ **ลด ละ อាកปรารถนาที่มีลักษณะของการจัดการหรือจัดรูปให้กับโลก** ในลักษณะของการครอบครอง การเป็นเจ้าของและการควบคุมจัดการ

*“การลดความปรารถนาไม่ใช่เฉพาะการตัดเกลาจิตใจของปราชญ์ และผู้ปกครอง แต่ผู้ปกครองที่ปฏิบัติตามแนวทางแห่งอุ๋หวย จะไม่ส่งเสริมให้ประชาชนมีความปรารถนาในสิ่งที่นำไปสู่ปัญหา หรือความขัดแย้งในโลกแห่งวัตถุ”*

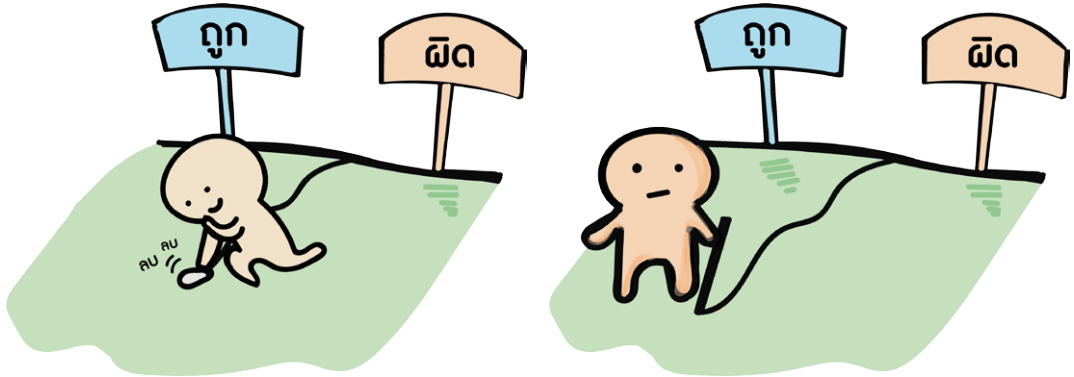
## ประโยชน์ในความไร้ประโยชน์ : การสร้างพลังแห่งตนจากความไร้

คัมภีร์จวงจื่อ มองว่า ปัญหาความขัดแย้งในโลกแห่งวัตถุมาจากการที่มนุษย์ไม่เข้าใจในความเป็นจริงของวิถีธรรมชาติ แล้วจัดรูปให้กับโลกด้วยกรอบเกณฑ์ต่าง ๆ ติดยึดกับการแบ่งแยกคุณค่าและความหมายที่มนุษย์สร้างขึ้น ดังนั้นการจัดการกับโลกแห่งวัตถุจึงมุ่งเน้นให้ ‘ปัจเจกชนสร้างพลังแห่งตน ตอบสนองต่อโลกแห่งวัตถุอย่างเป็นอิสระและสอดคล้องกับวิถีธรรมชาติ’ เพื่อนำตนและผู้อื่นในแวดวงและชุมชน ให้สามารถเผชิญและจัดการกับความเปลี่ยนแปลงในพื้นที่ชีวิตของตนได้อย่างเป็นอิสระและสามารถดำรงชีวิตได้ ความเป็นจริงของวิถีธรรมชาติที่มนุษย์มักจัดรูปด้วยกรอบเกณฑ์มีอยู่ 3 ประการ คือ

- สรรพสิ่งในโลกแม้มีความแตกต่างหลากหลาย แต่สภาวะธรรมชาติเดิมแท้ของสรรพสิ่งดำรงอยู่เป็นองค์รวมหรือเป็นหนึ่งเดียว การแบ่งแยกสิ่งต่างๆ เกิดจากมนุษย์เป็นผู้กระทำ เมื่อมนุษย์ได้สร้างภาษาและความหมายขึ้นมาชุดหนึ่งเพื่อใช้กล่าวถึงคุณสมบัติและการดำรงอยู่ของสิ่งนั้น
- ทุกสรรพสิ่งต่างมีวิถีชีวิตหรือวิถีธรรมชาติที่ดำเนินไป ทำให้มีกรอบคิดและเกณฑ์ตัดสินบางอย่างที่สอดคล้องกับวิถีชีวิตตามธรรมชาตินั้น เช่น คนกินเนื้อสัตว์นานาชนิด กวางกินหญ้า ตะขาบกินเนื้อ นกเค้าแมวและเหยี่ยวต่างกินหนู สัตว์โลกทั้งสิ้นนี้ใครคือผู้รู้ว่าอาหารควรมีรสชาติเช่นไร

“การที่มนุษย์สร้างความหมายและกำหนดกฎเกณฑ์จัดรูปให้กับโลก  
ทำให้มองโลกอย่างแบ่งแยกโดยยึดติดกับความหมาย  
และมักใช้ความหมายนั้นเป็นเกณฑ์ตัดสินละเมิดผู้อื่น”

- สรรพสิ่งในวิถีธรรมชาติที่เปลี่ยนแปลงและอิงอาศัยสัมพันธ์กันและกันจนเป็นกระแสน้ำที่เปลี่ยนที่ล้นไหล **ไม่สามารถแบ่งแยกขอบเขตได้ว่ามีจุดเริ่มต้นหรือจุดสิ้นสุดอยู่ที่ใด** การที่มนุษย์เข้าใจโลกผ่านกลไกทางภาษา ทำให้มนุษย์เข้าใจว่าโลกเป็นอย่างไรที่ภาษาสื่อ มีลักษณะนิ่งตายตัวและสามารถแบ่งแยกขอบเขตได้ชัดเจนว่า 'ใช่' หรือ 'ไม่ใช่' และ 'ถูก' หรือ 'ผิด'





ในบรรดากรอบเกณฑ์ที่มีมนุษย์ใช้ในการจัดรูปให้กับโลก จวงจื้อเน้นถึงกรอบคิดและเกณฑ์การแบ่งแยกระหว่าง ‘ประโยชน์’ กับ ‘ไร้ประโยชน์’ เป็นสำคัญ สิ่งใดที่มนุษย์มองว่ามีประโยชน์มักได้รับความสนใจและตอบสนองในบางลักษณะ เช่น การไขว่คว้า แย่งชิง หรือละเมิดผู้อื่น เพื่อให้ได้มาในทางตรงกันข้าม สิ่งใดที่มนุษย์มองว่าไร้ประโยชน์ สิ่งนั้นจะไม่ได้ได้รับความสนใจหรือมองว่าไร้ค่า จนแทบจะหลงลืมว่ามีของเหล่านั้นอยู่บนโลก ล้วนก็คิดอื่น ๆ มิมีมุมมองการใช้กรอบเกณฑ์ ‘ประโยชน์’ และ ‘ไร้ประโยชน์’ เช่นกัน กล่าวคือ

**‘เมิ่งจื่อ’** มองว่าหากผู้ปกครองคำนึงถึงผลประโยชน์เป็นหลัก ผู้ใต้ปกครองก็ย่อมคำนึงถึงผลประโยชน์เช่นกัน ผลที่ตามมาคือ การแย่งชิงผลประโยชน์ในทุกระดับชั้น ดังนั้นการจัดการโลกแห่งวัตถุจะต้องใช้มนุษยธรรมและครองธรรมชั้นนำ

**‘มั่วจื่อ’** มองว่า ข้อเสนอของสำนักขงจื้อที่ให้คำนึงถึงมนุษยธรรมจะนำไปสู่การเห็นแก่ประโยชน์ในพวกพ้องของตนเอง การปกครองโดยใช้แนวคิดหลักสากลซึ่งคำนึงถึงประโยชน์ส่วนร่วมจึงเป็นแนวทางที่ดีกว่า

ทั้งนี้ **‘จวงจื่อ’** มองว่า ทั้งสองแนวคิดต่างอยู่บนกรอบคิดการแบ่งแยกระหว่าง ‘ประโยชน์’ กับ ‘ไร้ประโยชน์’ ซึ่งเป็นท่าที่ไม่สอดคล้องกับความจริงตามวิถีธรรมชาติ 3 ประการข้างต้น จึงเสนอการ ‘ถอดถอนการติดยึดกับกรอบคิดที่แบ่งแยกประโยชน์กับความไร้ประโยชน์’ ซึ่งการถอดถอนนี้จะนำไปสู่การสร้างพลังแห่งตนเพื่อตอบสนองต่อโลกแห่งวัตถุอย่างเป็นอิสระด้วยการไม่กระทำต่อไป โดยจวงจื่อถอดถอนกรอบคิดดังกล่าวด้วยการชี้ให้เห็นประโยชน์ในความไร้ประโยชน์ เพื่อให้เราตอบสนองต่อทุกเกณฑ์และทุกความหมายอย่างเป็นอิสระมากกว่าจะติดยึดอยู่กับเกณฑ์ใดเกณฑ์เดียว

ผู้นำกับการจัดการโลกแห่งวัตถุในคัมภีร์เต๋าเต๋อจิงและคัมภีร์จวงจื่อ

เต๋าเต๋อจิง

จวงจื่อ

|                                     |                                                                                                                                                                                                                |                                                                                                                                                                                                                                                                 |
|-------------------------------------|----------------------------------------------------------------------------------------------------------------------------------------------------------------------------------------------------------------|-----------------------------------------------------------------------------------------------------------------------------------------------------------------------------------------------------------------------------------------------------------------|
| <p><b>ประเด็น</b></p>               | <p>เน้นเรื่องการอ่อนน้อมและการไม่กระทำ</p>                                                                                                                                                                     | <p>เน้นการไม่แบ่งแยกระหว่างอติวิสัยและวัตถุวิสัย การตอบสนองต่อโลกอย่างเป็นอิสระและสิ้นไหล และการมีประสบการณ์ทางสุนทรีย์</p>                                                                                                                                     |
| <p><b>ข้อเสนอ</b></p>               | <p>ในระดับการเมืองการปกครอง ผู้นำในระดับการเมืองการปกครอง เป็นเงื่อนไขที่จะช่วยส่งเสริม ความเป็นอิสระในชีวิตของประชาชน</p>                                                                                     | <p>เน้นการถอดถอนกรอบคิดและปรับเปลี่ยนท่าทีและทัศนคติ มุ่งเน้นให้เป็นผู้นำมีความเป็นอิสระในการค้นหาและดึงพลัง แห่งตนจากความเป็นธรรมชาติเดิมแท้มของเราได้ สามารถ สร้างความรื่นรมย์และความพึงพอใจในการอยู่ท่ามกลาง โลกแห่งวัตถุที่มาจากกำหนัดของตนเอง</p>          |
| <p><b>การลดความ<br/>ปรารถนา</b></p> | <p>รัฐหรือผู้ปกครองเป็นอุปสรรคสำคัญ ในการแทรกแซงความเป็นอิสระ จึงเน้นการลดความปรารถนาของ ผู้ปกครองและการกำหนดนโยบายรัฐ ที่จะเป็นอุปสรรค</p>                                                                    | <p>อุปสรรคสำคัญที่จำกัดความเป็นอิสระ คือ การยึดติด กรอบความคิดและเกณฑ์การแบ่งแยก โดยเฉพาะ การแบ่งแยกระหว่างประโยชน์กับไร้ประโยชน์ จึงเน้น การถอดถอนการยึดติดนั้น ปรับเปลี่ยนทัศนคติและท่าที เพื่อลดความปรารถนาที่มาจากกำหนัดติดอยู่กับ กรอบเกณฑ์อย่างตายตัว</p> |
| <p><b>จุดร่วม</b></p>               | <p>การจัดการต้องไม่ทำลายความเป็น ธรรมชาติเดิมแท้ และเน้นให้เกิด ความยั่งยืนในการดำรงชีวิต สร้างความเป็นอิสระให้ปัจเจกชน ได้ดำเนินชีวิตในพื้นที่ชีวิตของตนเอง ด้วยการลดความปรารถนา ตามแนวทางแห่งการไม่กระทำ</p> |                                                                                                                                                                                                                                                                 |

## บทสนทนาจากมุมมองของปรัชญาสำนักเต๋าต่อกรณีศึกษา ในบริบทสังคมไทยร่วมสมัย

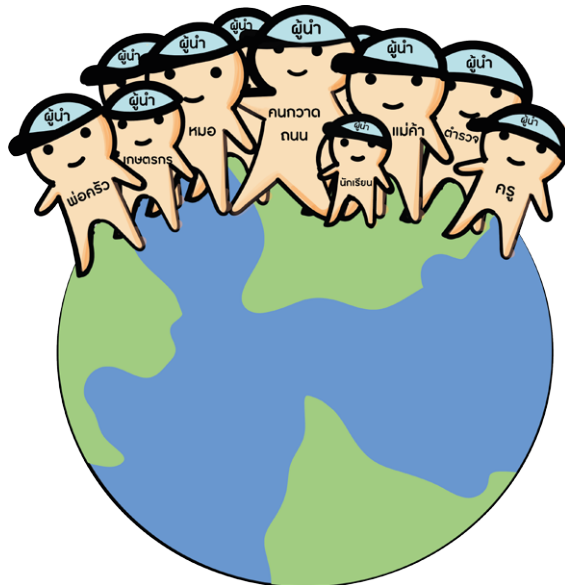
ข้อเสนอของสำนักเต๋ามีลักษณะของการให้แนวทางปฏิบัติในเชิงรับและในเชิงการปรับ  
ทำที่และทัศนคติ ต่อการจัดการสิ่งต่างๆ ในโลกแห่งวัตถุ มากกว่าการให้แนวทางปฏิบัติที่  
เอาไว้อย่างสำเร็จรูป บทเรียนสำคัญเมื่อพิจารณาในบริบทของสังคมไทยร่วมสมัย

คือ วิธีการดำเนินชีวิตของคนไทยที่ให้ความสำคัญต่อการป้องกันระงับทรัพย์สิน  
เป็นอันดับต้น และมีวิธีการที่ซับซ้อนยุ่งยากมากขึ้นเรื่อยๆ สอดคล้องกับตัวเลข สถิติ และ  
ปรากฏการณ์ เช่น สถิติการโจรกรรมและอาชญากรรมจากการละเมิดทรัพย์สินมีอัตราสูงขึ้น  
อัตราการเติบโตของธุรกิจบริการป้องกันภัย อุปกรณ์ป้องกันภัย รวมถึงการประดิษฐ์เทคโนโลยี  
และนโยบายรัฐเพื่อนำการป้องกันภัยในชีวิตและทรัพย์สินก็มากขึ้นตาม โดยลดการพึ่งพา  
คนหรือความสัมพันธ์ที่ไว้นใจเชื่อใจกันของคนในชุมชน

หากมองจากแง่มุมมองตรรกะแห่งความเสื่อมของสำนักเต๋า อาจกล่าวได้ว่ายิ่งพึ่งพา  
และพัฒนาเทคโนโลยีป้องกันมากเท่าไร ยิ่งสะท้อนการให้ค่ากับสิ่งของวัตถุ เล่ห์เหลี่ยม และ  
ความซับซ้อนของภัยจากการละเมิดทรัพย์สินมากขึ้น รวมทั้งเป็นความเสื่อมของสังคมที่  
ห่างไกลจากวิถีธรรมชาติ จึงไม่สามารถพึ่งพาพลังของชุมชนและความสัมพันธ์ที่เกี่ยว  
ไว้วางใจกัน ซึ่งเป็นรูปแบบของการป้องกันภัยอย่างสามัญเรียบง่ายแบบเดิมได้

กรณีศึกษาพลังของคนจนเมืองหรือกลุ่มผู้ด้อยโอกาสทางเศรษฐกิจและสังคมที่  
อาศัยอยู่ในเมือง ซึ่งมักประกอบอาชีพและมีรายได้ไม่แน่นอน ขาดความมั่นคงในที่อยู่อาศัย  
และการเข้าถึงทรัพยากร และขาดโอกาสในการเข้าถึงบริการพื้นฐานต่างๆ แต่บุคคลเหล่านี้  
กลับเป็นส่วนหนึ่งในการประกอบอาชีพสัมพันธ์กับแทบทุกวงการและทุกมิติของเศรษฐกิจ  
เมือง เช่น อำนวยความสะดวกคนเมืองในการเดินทางผ่านอาชีพคนขับแท็กซี่ คนขับรถเมล์  
ดูแลความสะดวกให้กับเมืองในฐานะพนักงานกวาดถนน ให้บริการอาหารราคาถูกผ่านอาชีพ  
หาบเร่แผงลอย สร้างและซ่อมแซมเมืองผ่านอาชีพก่อสร้างและช่าง เป็นต้น

หากมองผ่านมุมมองประโยชน์และไร้ประโยชน์แล้ว กรณีคนจนเมืองเป็นตัวอย่งที่สะท้อนถึงความด้อยโอกาสในการเข้าถึงทรัพยากร แต่เป็นคนตัวเล็กที่เป็นฟันเฟืองสำคัญในการขับเคลื่อนการใช้ชีวิต เศรษฐกิจ สังคมเมือง แต่มักถูกมองข้ามหรือถูกมองว่าไร้ค่า ในมุมมองของสำนักเต๋าการดึงพลังจากความไร้ค่าเป็นสิ่งสำคัญ โดยใช้วิธีลดเงื่อนไขและปัจจัยที่เป็นอุปสรรคขัดขวางการสร้างพลังแห่งตนเองของคนตัวเล็กตัวน้อยในสังคม จึงเป็นสิ่งที่น่าสนใจว่า รัฐ คนในสังคม และกลุ่มคนด้อยโอกาสเหล่านี้ได้ตระหนักและเห็นพลังของความไร้มากน้อยเพียงใด และแทนที่จะกำหนดนโยบายกำจัดความยากจน หรือแก้ปัญหาความยากจนโดยเน้นการให้สวัสดิการ เช่น แจกเงิน ลดค่าน้ำ ค่าไฟ ค่าโดยสารสาธารณะ เพื่อให้คนจนลดค่าใช้จ่าย รัฐควรตระหนักถึงพลังของความไร้ที่มาจากกลุ่มคนดังกล่าว และออกมาตรการส่งเสริมการดึงพลังขับเคลื่อนที่เป็นไปเองทั้งด้านเศรษฐกิจและสังคมจากคนกลุ่มนี้เป็นหลัก เพื่อให้พวกเขาได้ใช้ศักยภาพในวิถีชีวิตดั้งเดิมของคนตัวเล็กตัวน้อยในสังคมอย่างแท้จริง



# ฉ้อฉล จนยาก ภาษี พีรศัพ : เศรษฐศิลป์<sup>1</sup> แห่งความกลมเกลียวสมดุล ในผู้นำแบบพงจื่อ

<sup>1</sup> 'เศรษฐศิลป์' เป็นคำที่ผู้วิจัยประดิษฐ์ขึ้นเพื่อสื่อถึง 'โลกแห่งวัตถุ' โดยในปรัชญาขงจื่อหมายถึงการใช้วัตถุในฐานะสัญลักษณ์สำหรับกำกับตำแหน่งแห่งบทบาทของมนุษย์ในความสัมพันธ์ชุดต่าง ๆ ถือเป็นศิลปะแห่งการจัดระบบความหมาย จัดรูปความสัมพันธ์ระหว่างมนุษย์ให้ราบรื่น

## “อ้ออ จนยาก ภาษี พิริศพ : เศรษฐศิลป์แห่งความกลมเกลียวสมดุล ในผู้นำแบบพงจื่อ

โลกแห่งวัตถุในสังคมจีนโบราณ โดยเฉพาะในปรัชญาขงจื๊อไม่ได้เน้นวัตถุในแง่  
สสารวัตถุ โลกแห่งวัตถุที่ผู้ปกครองในยุคจีนโบราณให้ความสำคัญ คือ โลกแห่งวัตถุ  
วัฒนธรรมที่รองรับการจัดระเบียบความสัมพันธ์ระหว่างผู้คนในสังคมให้กลมเกลียวสมดุล  
หรือที่เรียกว่า ‘เศรษฐศิลป์’ ขงจื๊อและศิษย์มองว่าความเสื่อมของโลกแห่งวัฒนธรรมใน  
สมัยราชวงศ์โจวในยุคปลายชุนชิวนั้น มีสาเหตุสำคัญมาจากการฉ้อฉลสัญลักษณ์แห่ง  
ความชอบธรรมของผู้นำรัฐโดยขุนนาง การแก้ปัญหาต้องเริ่มจากการจัดระเบียบโลกแห่ง  
วัฒนธรรม คือ การฟื้นคืนจารีตการปกครองที่มีความเที่ยงธรรม ชอบธรรม และมีเป้าหมาย  
เพื่อสร้างชุมชนที่มีมนุษยธรรม โดยบทความนี้เสนอการวิเคราะห์ใน 3 ประเด็นหลัก คือ

การพัฒนา ‘เศรษฐศิลป์แห่งความกลมเกลียวสมดุล’ เป็นกลไกในการแก้ปัญหา  
ความยากจน เพราะการแก้ปัญหาความสัมพันธ์ระหว่างคนให้ถูกต้องชอบธรรมจะนำมา  
สู่ความมั่งคั่งที่ยั่งยืนได้ แต่การแย่งชิงเช่นฆ่าเพื่อความมั่งคั่งไม่อาจแก้ปัญหา แต่ยิ่งก่อปัญหา  
ความยากจนให้บานปลายและหนักหนาสาหัสยิ่งขึ้น

ความสับสนเกี่ยวกับการมอง ‘เกียรติ’ ตาม ‘ยศ’ เพื่อการ ‘สรรเสริญ’ เป็นปัญหา  
ที่อาจขัดขวางหรือทำลายความสัมพันธ์ระหว่างมนุษย์ ต้องอาศัยการแสดงออกด้วย  
วัตถุวัฒนธรรมที่เหมาะสมแก่คุณธรรมและความชอบธรรม ซึ่งอาจไม่ได้มาพร้อมกับ  
ยศ ศักดิ์ หรือตำแหน่งใดในสถาบันหรือกลไกของรัฐ

เทคโนโลยีที่ผู้นำพึงพัฒนา คือ ‘เทคโนโลยีหรือสิ่งประดิษฐ์ทางวัฒนธรรม ที่เกื้อกูล  
ต่อการจัดระเบียบสังคมและการเมืองที่ชอบธรรม’ เอื้อต่อความกลมเกลียวงดงาม

ผู้วิจัยศึกษาวิเคราะห์ทั้ง 3 ประเด็นดังกล่าวในหัวข้อ **ความฉ้อฉล ความยากจน ภาษี และพิธีศพ** ซึ่งมีนัยเกี่ยวข้องกับเรื่อง **เศรษฐกิจ อาหาร ปากท้อง ความยากจน และความมั่งคั่ง** ด้วยการนำเสนอความคิดจากปรัชญาขงจื้อคัมภีร์หลุนอี่ว และปรัชญาจีนสำนักอื่น เทียบเคียงประสบการณ์ร่วมสมัยในสังคมไทย โดยหวังว่าบทศึกษานี้จะเป็นกระจุกเงาที่ใช้ส่องดูตนเอง เพื่อกำหนดทิศทางการเดินทางร่วมกันต่อไปในอนาคตที่สามารถแก้ปัญหาต่อมนุษยธรรมได้มากขึ้น ก่อนที่บางส่วนของสังคมจะมั่งคั่งร่ำรวยท่ามกลางความเสื่อมสลายของสังคมโดยรวม



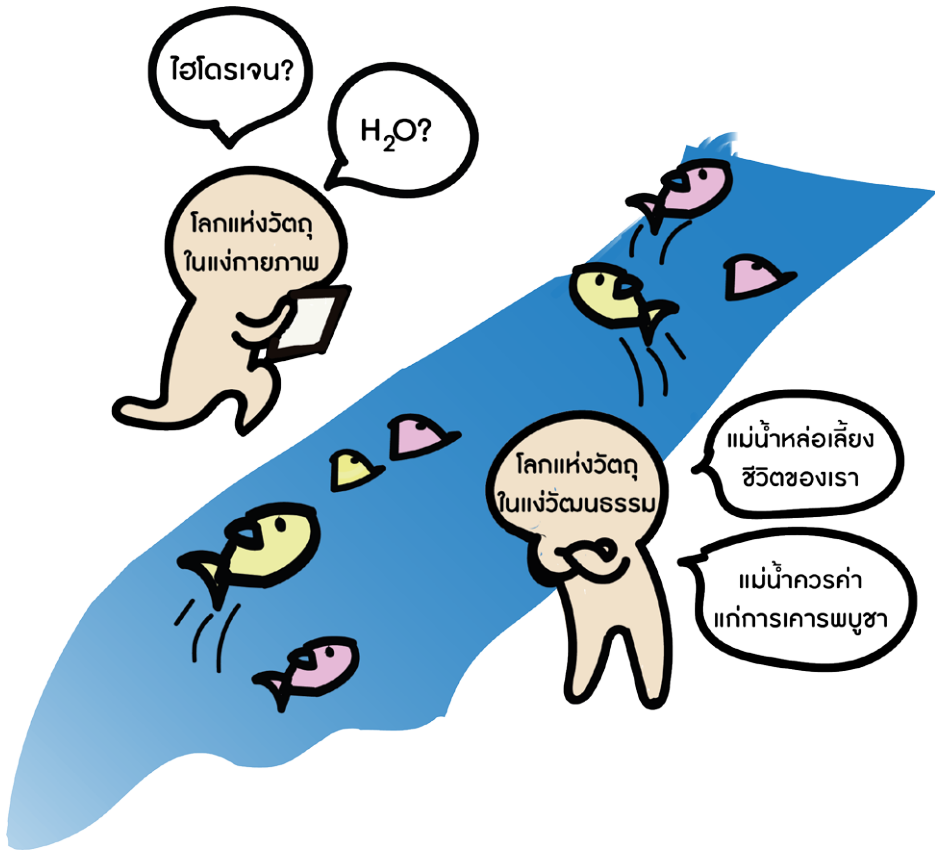
## ความหมายของ “โลกแห่งวัตถุ”

ในขณะที่ชาติตะวันตกมีระบบคิดต่อโลกแห่งวัตถุในสังคมสมัยใหม่ในลักษณะวงจรที่ประกอบด้วยกรรมองธรรมชาติเชิงเรขาคณิต คนเป็นนายเหนือธรรมชาติ และสร้างความมั่งคั่ง โดยให้เครดิตต่อความสำเร็จส่วนบุคคล แต่ในยุคโบราณหลายอารยธรรมมองว่า สิ่งที่ปรากฏแก่ประสาทสัมผัสไม่ได้มีความหมายเพียงแค่วัตถุในแง่ที่เป็นสสารที่ไร้ชีวิต ไร้วิญญาณ สามารถศึกษาและควบคุมด้วยเครื่องมือสำหรับชั่ง ตวง วัด หากแต่ ‘มีความหมายในเชิงจิตวิญญาณเป็นสิ่งศักดิ์สิทธิ์ที่ควรค่าแก่การเคารพบูชา’ เช่น แม่น้ำไม่ได้เป็นเพียงสสารที่มีองค์ประกอบคือ ไฮโดรเจน 2 ส่วน ออกซิเจน 1 ส่วน ดังเช่นความหมายในวิทยาศาสตร์สมัยใหม่ แต่แม่น้ำคือสายเลือดบรรพชนที่ไหลให้เราได้ใช้เพื่อกินดื่ม เพาะปลูกเลี้ยงชีวิต น้ำในโลกยุคโบราณจึงเป็นสิ่งมีชีวิตที่ศักดิ์สิทธิ์ควรค่าแก่การเคารพบูชา

ในบริบทของจีนโบราณ ขอบเขตความรู้ของขงจื๊อไม่ได้เน้นโลกแห่งวัตถุในแง่กายภาพ หรือในแง่ของสสารอย่างมีนัยสำคัญ ดังเช่นที่จื๊อกังผู้เป็นศิษย์บอกว่าอาจารย์สอน 4 อย่างคือ *วรรณคดี จริยธรรม ความสัตย์ซื่อภักดี และความน่าเชื่อถือ* ทั้งสี่วิชานี้เป็นสิ่งประดิษฐ์ทางวัฒนธรรม เป็นบรรทัดฐานและกติกาเชิงปฏิบัติที่ช่วยให้ความสัมพันธ์ระหว่างมนุษย์ในสังคมราบรื่น

โลกแห่งวัตถุในปรัชญาขงจื๊อไม่ได้เน้นที่โลกกายภาพ แต่เป็นวัตถุในฐานะองค์ประกอบทางวัฒนธรรมที่สังคมกำหนดและยอมรับความหมายร่วมกันว่าเป็นเรื่องคุณค่าและความหมายทางวัฒนธรรม ไม่ใช่เรื่องราคาของวัตถุในฐานะสิ่งของ ตัวอย่างในสังคมไทยน่าจะเป็น ‘พระแก้วมรกต’ ชนิดแร่ธาตุและสารเคมีในฐานะมรกตเป็นวัตถุแห่งการศึกษาทางวิทยาศาสตร์ แต่ขงจื๊อจะให้ความสำคัญในฐานะสัญลักษณ์ในทางวัฒนธรรมแห่งรัฐไทย





## ภาวะผู้นำกับโลกแห่งวัตถุ

ผู้วิจัยได้วิเคราะห์ ‘คัมภีร์หลุนอี่วี่’ บทหนึ่งที่สะท้อนวิถีคิดเกี่ยวกับการจัดลำดับความสำคัญ องค์ประกอบและปัจจัยด้านเกี่ยวกับรัฐจากคำตอบและปฏิกิริยาของขงจื้อที่มีต่อคำตอบของลูกศิษย์ 4 คน ทำให้เห็นว่าผู้นำพึงให้ความสำคัญแก่การบริหารบ้านเมืองในแง่ใดบ้าง ดังนี้

การเป็นผู้นำในการบริหารบ้านเมือง แม้กำลังแก้ปัญหาเรื่องปากท้องของประชาชน ซึ่งเป็นปัญหาพื้นฐานเบื้องต้นที่ต้องแก้ไข ก็ยังต้องตระหนักว่าประเด็นเรื่อง ‘หลิ’ และ ‘ดนตรี’ เป็นเรื่องที่สำคัญ เช่นเดียวกับพิธีกรรมในวิหารบรรพชน ซึ่งเป็นพิธีกรรมสำคัญที่สุดในการแสดงออกถึงความถูกต้องชอบธรรมของรัฐ การบริหารที่ประสบความสำเร็จมากที่สุด คือ *การบริหารโดยกลไกในเชิงการจัดการไม่ปรากฏเด่นชัด* สะท้อนให้เห็นจากการที่ผู้คนมีแต่ความสบายใจ รื่นรมย์กับกิจกรรมง่าย ๆ สามัญธรรมดา โดยไม่ต้องถูกเกณฑ์แรงงานไปทำสงครามให้เกิดความอดอยาก พลัดพราก ผู้นำที่แท้จริงใช้กลไกการบริหารจัดการเพื่อให้ชีวิตดีมีคุณภาพแก่ประชาชน

## อ้อล จนยาก ภาษี พิธิศพ

ผู้วิจัยได้เลือกประเด็นทั้ง 4 เรื่องมาศึกษา เพราะเป็นประเด็นที่ยังไม่มีการศึกษา วิเคราะห์อย่างจริงจัง และยังเป็นประเด็นที่จะแสดงให้เห็นว่า

### ‘ปัญหาการมีน้อย’ หรือ ‘ปัญหาความยากจน’ ไม่ใช่เรื่องการ ขาดแคลนทรัพยากร หรือวิธีสร้างมูลค่าให้แก่ทรัพยากร แต่เป็นปัญหาความอ้อลของผู้นำเป็นหลัก

ส่วนเรื่องภาษีเป็นกรณีตัวอย่างบทบาทของขุนนางอ้อลที่ไม่อาจคัดค้านเจ้านาย นำไปสู่การอ้อลที่ร้ายแรงขึ้นไปอีก ส่วนกรณีพิธิศพของเหียนนุ่ย ที่ขงจื้อปฏิเสธการใช้ วัสดุฟุ่มเฟือยในพิธิศพเพื่อแสดงความอาลัยแก่การสูญเสียศิษย์รัก เพราะการใช้วัสดุฟุ่มเฟือย ในพิธิศพเป็นการทำลายความหมายแห่งการไว้อาลัยคนอย่างเหียนนุ่ยซึ่งดำรงชีวิตด้วยความสมถะ การวิเคราะห์ดังกล่าวชี้ให้เห็นว่าขงจื้อให้ความสำคัญแก่ ‘เศรษฐศิลป์แห่ง ความสัมพันธ์’ เป็นอันดับแรก เพื่อใช้เป็นพื้นฐานการตัดสินใจใช้โลกแห่งวัตถุ ไม่ใช่การสร้าง ระบบเศรษฐศาสตร์หลบเลี่ยงปัญหาความอ้อลของผู้นำ

ปัญหาความยากจนเป็นปัญหาที่ผู้ปกครองต้องเผชิญและแก้ไข เพราะเป็นปัญหาพื้นฐานในเชิงวัตถุที่เป็นแก่นแกนของการต่อสู้ทางการเมือง แต่ขงจื้อเสนอให้มองปัญหาอีกแง่มุมซึ่งขงจื้อเชื่อว่าเป็นที่มาและทางออกของปัญหา การแย่งชิงดินแดนและโภคทรัพย์ซึ่งผู้วิจัยเรียกว่า “เศรษฐกิจศิลป์แห่งความกลมเกลียว” โดยขงจื้อมีมุมมองต่อการจัดการปัญหาดังนี้

- ชุนนางมีหน้าที่ที่ตัดทอนคัดค้านเจ้านายเมื่อเจ้านายกระทำผิด
- การสร้างความสงบต้องอาศัยเครื่องมือชนิดอื่นที่ไม่ใช่อาวุธ แต่เป็นเครื่องมือทางวัฒนธรรมที่จะช่วยจัดลำดับความสัมพันธ์ระหว่างผู้คนในรัฐ อาศัยกลไกทางวัฒนธรรมและคุณธรรมสร้างความปรองดองกลมเกลียว เพราะความกลมเกลียวจะนำพาบ้านเมืองออกจากความยากจน ไม่ใช่การใช้กำลังอาวุธเพื่อบังคับให้สงบยอม กรณีนี้อธิบายได้จากปรากฏการณ์เมื่อรัฐเอาชนะความจนในแง่ปัจจัยทางวัตถุที่จำเป็นต่อการอยู่รอด แต่ความมั่งคั่งที่ได้มานั้น ยิ่งนำไปสู่ความไม่สงบในสังคม เช่น ความมั่งคั่งของประเทศนำไปสู่ความเหลื่อมล้ำไม่เท่าเทียมทางเศรษฐกิจของผู้คนในสังคมทั้งในระดับประเทศและระดับโลก เป็นพื้นฐานของความสันคลอนและความไร้เสถียรภาพของสังคมและรัฐ

- ‘การจัดระเบียบโลกแห่งวัฒนธรรม’ เป็นเรื่องพื้นฐานมากกว่า ‘การใช้อาวุธเพื่อขยายดินแดนหรือแก้ปัญหาคความยากจนหรือการมีน้อย’ โลกวัฒนธรรมของขงจื้อครอบคลุมไปถึงการพัฒนาคุณธรรมและจริยธรรมเพื่อดึงดูดผู้คนให้อยากมาอยู่ใกล้ เมื่ออยู่ใกล้แล้วจึงทำให้สงบ ในยุคโบราณเมื่อเกิดสงครามย่อมส่งผลกระทบต่อประชาชนในแง่การถูกเกณฑ์ไปเป็นทหาร สัตว์ใช้งานในไร่นาจักถูกนำไปเป็นสัตว์พาหนะขนอาวุธและเสบียงสงคราม ผู้คนต้องพลัดพรากจากที่อยู่ หากผู้นำคนใดนำแนวคิดแบบขงจื้อไปสร้างสังคมที่มีมนุษยธรรม น่าจะสามารถพัฒนาเป็นรัฐที่ผู้คนอยากอพยพมาอาศัย เพราะเป็นผู้นำที่รักมนุษย์และรู้จักมนุษย์ ปฏิบัติตนเป็นคนซื่อตรง ไม่ฉ้อฉล และสามารถทำให้คนที่ฉ้อฉลเป็นคนซื่อตรงได้
- ความรัก 3 ประการของผู้นำ คือ ‘รักหฺลี่ รักความถูกต้อง และรักสัจจะ’ เป็นเครื่องดึงดูดประชาชน เพราะความรักทั้ง 3 ประการจะสามารถสร้าง ‘ความสัมพันธ์ที่ราบรื่นระหว่างผู้ปกครองกับประชาชน’ ความสัมพันธ์ที่ราบรื่นทำให้สังคมน่าอยู่ มีความเจริญรุ่งเรืองอย่างมีเสถียรภาพ

ขงจื้อให้ความสำคัญอันดับแรกแก่โลกแห่งวัฒนธรรม ที่การจัดสรรแบ่งปัน การจัดระบบระเบียบสัญลักษณ์แห่งความถูกต้องชอบธรรมเป็นภารกิจหลักของผู้ปกครอง ปัญหาความยากจนเป็นผลจากความฉ้อฉลในระดับผู้นำ ความบกพร่องทางศีลธรรมของประชาชนมาจากความล้มเหลวทางศีลธรรมของผู้นำ

## ความยากจนของเหยียนหุยกับความหวังของปรัชญาขงจื้อ

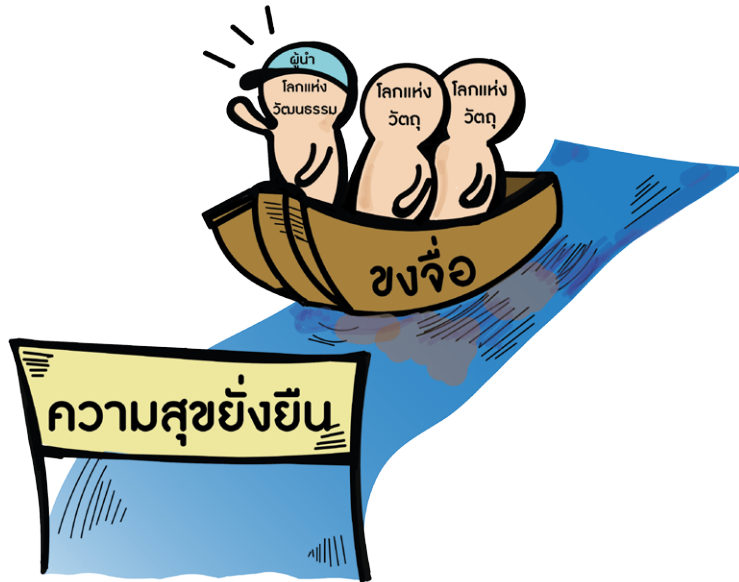
เหยียนหุยศิษย์รักของขงจื้อเป็นคนยากจน แต่มีปัญญาและความเข้มแข็งขึ้น เบิกบาน ทั้งยังเป็นคนใฝ่เรียนรู้ เหยียนหุยสามารถสืบทอดคำสอนของขงจื้อได้อย่างแม่นยำ การดำรงชีวิตของเหยียนหุยทำให้เห็นถึงความรู้สึกระงับของการแก่งแย่งแข่งขัน เพื่อผลประโยชน์เชิงโภคทรัพย์ เพราะหากคนเราสามารถมีความเข้มแข็งเบิกบาน แม้ยากจนแสนเข็ญได้ การอ้างความชอบธรรมเพื่อใช้กำลังเพื่อยึดครองดินแดนอื่น ทั้งภายในและภายนอกรัฐเพื่อแก้ปัญหาความยากจน ก็ฟังดูไร้แก่นสารโดยสิ้นเชิง วิถีชีวิตของเหยียนหุยสามารถทำลายล้างข้ออ้างความชอบธรรมของการใช้กำลัง ระหว่างรัฐได้

ปรัชญาของขงจื้อมุ่งสร้างชุมชนให้มีมนุษยธรรมงดงาม เน้นว่าปรัชญาขงจื้อสามารถมอบชีวิตที่ดีแก่ผู้ที่สมาทานความคิดนี้ได้ ชีวิตอันเข้มแข็งเบิกบานท่ามกลาง ความขาดแคลนทางโภคทรัพย์ของเหยียนหุยเป็นเครื่องยืนยันของความเป็นไปได้ ของชีวิตที่ดีนั้น ชีวิตของเหยียนหุยจึงเป็นความหวังของปรัชญาขงจื้อในแง่การเป็น ภาพอุดมคติสำหรับชีวิตที่เป็นจริงได้ ชีวิตของเหยียนหุยทำให้เห็นว่า โลกแห่งวัตถุ ในแง่กายภาพ โภคทรัพย์ ผลประโยชน์ ความมั่งคั่ง เป็นเรื่องสำคัญอันดับรองในการ เปลี่ยนแปลงโลกแห่งความซื่อฉลาดเป็นโลกแห่งมนุษยธรรม

เมื่อเหยียนหุยถามขงจื้อเกี่ยวกับการปกครอง ขงจื้อได้ให้คำตอบที่สะท้อนว่า การปกครองเป็นเรื่องของการบริหารจัดการสัจญะทางวัฒนธรรมที่เหมาะสม ถูกต้อง ชอบธรรม มีความมั่นคงยั่งยืน เป็น **“เศรษฐศิลป์แห่งความกลมเกลียวสมดุล”** อันสามารถเป็นโครงสร้างแห่งความหมายที่จัดระบบระเบียบแก่คุณค่าในต่างวัฒนธรรม และความสัมพันธ์ชุดต่าง ๆ รวมทั้งการควบคุมจัดการโลกแห่งวัตถุในแง่กายภาพและ โภคทรัพย์ สำหรับขงจื้อ **‘โลกวัฒนธรรมนำโลกแห่งวัตถุ’**



“หากคนเราสามารถมีความเข้มแข็งเบิกบาน แม้ยากจนแสนเข็ญได้  
การอ้างความชอบธรรมเพื่อใช้กำลัง เพื่อยึดครองดินแดนอื่น  
ทั้งภายในและภายนอกรัฐ เพื่อแก้ปัญหาความยากจน  
ก็ฟังดูไร้แก่นสารโดยสิ้นเชิง”

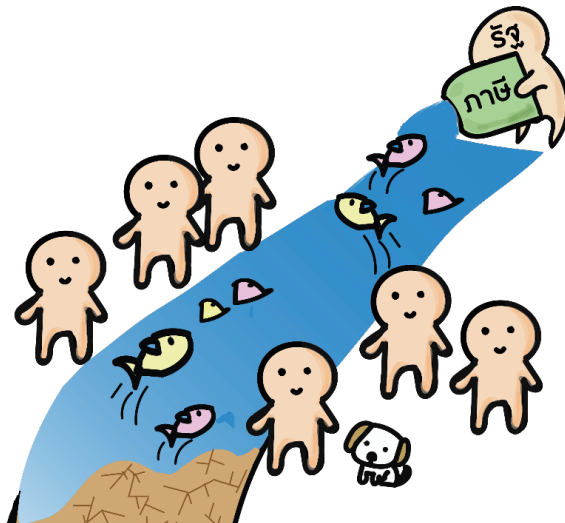


“การปกครองเป็นเรื่องของ  
การบริหารจัดการสัญญาณทางวัฒนธรรมที่เหมาะสม  
ถูกต้อง ชอบธรรม มีความมั่นคงยั่งยืน  
เป็นเศรษฐศิลป์แห่งความกลมเกลียวสมดุล”



## ภาษี พิธีศพ: เศรษฐศิลป์แห่งความสับสน

ในวิถีคิดแบบขงจื้อ ‘ภาษี’ เป็นประเด็นเรื่องมนุษยธรรมของรัฐ ปัญหาเรื่องความยากจนของประชาชนในสายตาของผู้ปกครองที่ไร้มนุษยธรรม อาจไม่ใช่ความกังวลห่วงใยต่อความลำบากทุกข์ยากของราษฎร แต่อาจเป็นปัญหาการเก็บภาษีได้น้อย ไม่เพียงพอแก่ค่าใช้จ่ายของรัฐและผู้ปกครอง สำนักขงจื้อมีข้อเสนอเกี่ยวกับเศรษฐศิลป์แห่งความสับสนที่ว่า **‘ค่าใช้จ่ายของรัฐควรแปรตามความเป็นอยู่ของประชาชน’** กล่าวคือถ้าประชาชนมีพอเพียง ผู้ปกครองจะไม่พอได้อย่างไร แต่ถ้าประชาชนไม่พอผู้ปกครองจะพอได้อย่างไร การเก็บภาษีที่เพิ่มความเดือดร้อนแก่ประชาชน แต่กลับเพิ่มอำนาจแก่ขุนนางที่ฉ้อฉล เป็นการละเมิดกฎเกณฑ์แห่งความหมายโลกแห่งวัฒนธรรมที่ขงจื้อมองว่าเป็นรากฐานและเครื่องชี้นำวิถีให้ได้มาซึ่ง **‘วิถีโลกแห่งวัตถุ’** ที่ถูกต้องชอบธรรม



## พิธีศพของเหยียนหุ่ย: เศรษฐศิลป์แห่งการไว้อาลัย

หนึ่งในข้อวิพากษ์แนวคิดสำนักขงจื๊อที่มาจากมุมมองแบบมั่วจื่อ (479 - 438 ปีก่อนคริสต์ศักราช) คือ ความฟุ่มเฟือยสิ้นเปลืองในการจัดพิธีศพ มั่วจื่อมองว่าพวกขงจื๊อหากินกับความตายของผู้มีอันจะกิน ในแง่นี้ วิธีปฏิบัติเกี่ยวกับพิธีศพที่ใหญ่โต เป็นการทำให้ชาวบ้านผู้ยากจนต้องหาค่าใช้จ่ายมาประกอบพิธีศพของบิดามารดาให้เหมาะสม ทำให้ประสบความเดือดร้อนและเป็นหนี้สินเพิ่มขึ้น แต่ใน ‘คัมภีร์หลุนอี่ว’ มีเนื้อหาบางบทสะท้อนในทางตรงกันข้าม คือ ขงจื๊อตบเมื่อมีผู้ถามถึงพื้นฐานของหลิวว่า “หลิวแทนที่จะสุรุ่ยสุร่าย ยอมประหยัดดีกว่าฟุ่มเฟือย ในพิธีศพแทนที่จะถี้ถ้วน ยอมอาดูรดีกว่า”



ความคิดพื้นฐานดังกล่าว สะท้อนผ่านการปฏิบัติใน 2 กรณี คือ กรณีแรกเมื่อขงจื้อป่วยหนัก ศิษย์เตรียมจัดงานศพอย่างใหญ่โตเทียบเท่าขุนนางที่มีตำแหน่งบริหารบ้านเมือง เมื่อขงจื้อหายป่วยกลับตำหนิศิษย์ว่าทำในสิ่งที่ไม่เหมาะสมเพราะตนเองไม่ได้มีตำแหน่งใหญ่โตแต่อย่างใด กรณีที่สองคือการจัดงานศพของเหยียนฮุยที่เหล่าศิษย์ต้องการจัดงานศพใหญ่โต แต่ขงจื้อไม่เห็นด้วย เพราะการจัดงานศพอย่างเรียบง่ายเหมาะสมกับวิถีชีวิตของเหยียนฮุยที่เข้มข้มเก็บบานแม้ยากจนแสนเข็ญ การจัดพิธีศพอย่างใหญ่โตให้แก่คนที่เรียบง่ายยากจนน่าจะเป็นเรื่องผิดฝาผิดตัว ทำให้ไม่เห็นความเป็นเหยียนฮุยหลงเหลืออยู่เลย และทำลายโอกาสในการร่วมรำลึกถึงเหยียนฮุยอย่างที่เหมาะสมแก่ความเป็นเหยียนฮุย



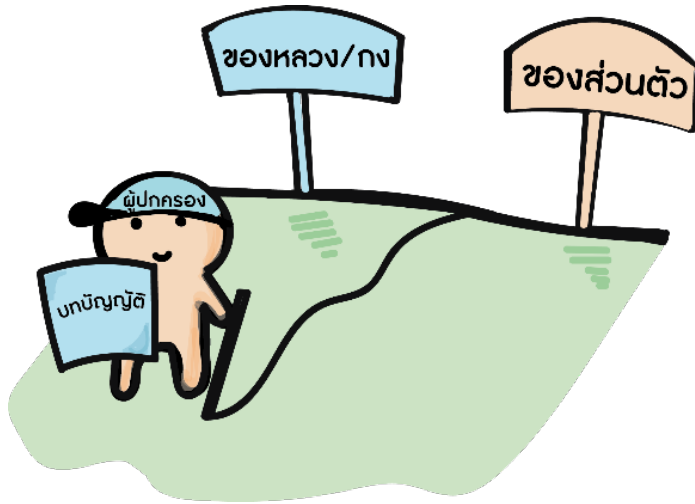
## เศรษฐศาสตร์แห่งเกียรติยศ เศรษฐศิลป์แห่งความกลมเกลียว

ฉ้อฉล จนยาก ภาษี พิธีศพ กับประเด็นในสังคมไทย ที่มีวิจัยเลือกหัวข้อ ‘เศรษฐศาสตร์แห่งเกียรติยศ’ โดยยกตัวอย่างการใช้รางวัลเชิดชูเกียรติแก่บุคคลในสายอาชีพ 15 สาขา การใช้คำว่า ‘เศรษฐศาสตร์แห่งเกียรติยศ’ เพราะเป็นวิธีที่สังคมไทยแปรคุณค่าบางอย่าง ออกเป็นตัวเลข คือ รางวัลตอบแทนเป็นเงินหรือวัตถุวัฒนธรรม เช่น ใบประกาศเกียรติคุณ สายสะพาย โล่เชิดชูเกียรติ ถ้วยรางวัล มงกุฏ เหยียดตรา เข็มฝังเพชรหรืออัญมณีมีค่า เป็นต้น การแปรเกียรติเป็นตัวเงิน นับว่าเป็นความสำเร็จของมนุษย์ที่สามารถแปรคุณค่า ออกมาเป็นมูลค่า แต่ในขณะเดียวกันการให้รางวัลไม่ใช่แค่ตัวเงิน แต่เป็นวัตถุวัฒนธรรมด้วย ซึ่งสะท้อนให้เห็นว่าเงินช่วยบ่งบอกเกียรติคุณได้ แต่เงินอย่างเดียวจะไม่พอเพียงและไม่เหมาะสม

ในมุมมองแบบขงจื้อผู้นำมีคุณสมบัติสำคัญ 2 ประการ คือ รัก ‘มนุษย์’ และ ‘หลี’ การรักมนุษย์ในฐานะมนุษย์ คือ การมีชีวิตที่ดีในฐานะมนุษย์ เป็นเป้าหมายสุดท้ายของสังคม การเมือง ส่วนการรักหลี คือ การเฝ้าศึกษาหาวิธีการจัดรูป จัดระเบียบเศรษฐกิจให้กลมเกลียว สมดุลและงดงาม ผู้นำเป็นผู้กำกับบทเพลงแห่งเกียรติยศ ศักดิ์ศรี สิทธิ ความอาทร ห่วงใย ความเอาใจใส่ โดยแสดงออกด้วยกระบวนการจัดรูปแบบกิจกรรมต่างๆ ที่รุ่มรวยด้วยสัญลักษณ์ทางวัฒนธรรม เช่น พิธีเซ่นไหว้บรรพชน พิธีมอบรางวัล พิธีแต่งงาน พิธีศพ ฯลฯ ให้มีความเหมาะสมพอดีพองาม ซึ่งการประกอบพิธีกรรมเหล่านี้จะมีกติกา แนวปฏิบัติ การลงทุนทางทรัพยากร มีค่าใช้จ่าย รวมทั้งแรงงานแรงใจผู้มีส่วนร่วม ซึ่งมนุษย์ได้ใช้ทรัพยากรไปไม่น้อยเพื่อพฤติกรรมเชิงสัญลักษณ์เหล่านี้ ซึ่งผู้วิจัยเข้าใจว่าขงจื้อมองเห็นความสำคัญของเศรษฐศิลป์เหล่านี้เป็นประเด็นหลักของการทำงานของผู้นำ

ตัวอย่างการให้รางวัลตอบแทนความสำเร็จตามวิชาชีพที่ยกตัวอย่างเปิดให้เห็นระบบและวิธีการให้เกียรติในสังคมไทยร่วมสมัย ซึ่งเป็นเพียงเสี้ยวหนึ่งของภาพใหญ่เกี่ยวกับการจัดความสัมพันธ์ทางวัฒนธรรมและการจัดลำดับคุณค่าในสังคมไทย อันควรได้รับการใคร่ครวญอย่างต่อเนื่องต่อไป ทั้งในฐานะกติกาทงสังคม วัฒนธรรม และในฐนาระบพบาทสำคัญของผู้นำ

*ตกเตียงเรื่อง  
“หลงหลวง” กับ “หลงส่วนตัว”  
ในปรัชญาจีนโบราณสายนิตินิยม*



ขณะที่สำนักคิดจินโบราณอื่นมีท่าทีต่อการครอบครองทรัพย์สินในระดับส่วนตัวของปัจเจกชนในสังคมเป็นหลัก นักปรัชญาสายนิตินิยมเป็นกลุ่มแรกที่ย้ำให้เห็นว่า ‘การครอบครองทรัพย์สินส่วนตัวมีนัยสำคัญต่อกระบวนการบริหารปกครองบ้านเมือง อาจเป็นเหตุปัจจัยที่ชี้ขาดความอยู่รอดของบ้านเมืองได้’ จึงเสนอให้มี ‘การแยกแยะของหลวงอย่างชัดเจน ไม่ให้ปนกับของส่วนตัว’ ผู้ที่ทำหน้าที่ปกครองบ้านเมืองมีหน้าที่ต้องดูแลรักษาของหลวงให้อยู่ในสภาพพร้อมจะอำนวยความสะดวกแก่ประชาชน และสร้างเสถียรภาพให้แก่บ้านเมือง โดยต้องดูแลสอดส่องผู้ใต้บังคับบัญชาไม่ให้แสวงประโยชน์จากของหลวง เครื่องมือสำคัญที่สุดของผู้ปกครอง คือ การกำหนดกฎบัญญัติให้ชัดเจน และถือปฏิบัติอย่างเคร่งครัดโดยไม่เห็นแก่ผู้ใดหรือแม้แต่ตนเอง

## บทนำ

เพื่อการเข้าใจในปรัชญาจีนโบราณ จำเป็นต้องเข้าใจถึงคติความคิดของวัฒนธรรมจีน ซึ่งมีมโนทัศน์เกี่ยวกับแหล่งทรัพยากรว่า ‘ไม่ควรเป็นกรรมสิทธิ์ของใครโดยเฉพาะ’ เนื่องจากชุมชนทรัพยากรส่วนกลางเป็นทรัพยากรที่สามารถอำนวยความสะดวกให้แก่ส่วนรวมหรือแก่ใครก็ได้โดยเสมอกัน มีคำศัพท์ที่เรียกกันทั่วไปว่า “กง” เป็นมโนทัศน์แห่งจิตสำนึกในทรัพยากรส่วนกลาง และยังมีความหมายครอบคลุมถึงความเป็นสาธารณะ ความเป็นทางการ ความเป็นเพศชาย ความเป็นราชการ ความยุติธรรม ความเป็นธรรม ความเป็นมาตรฐานสากล และความเห็นพ้องร่วมกัน

*“จีนนิยมโน้ตศันเกี่ยวกับแหล่งทรัพยากรว่า ‘ไม่ควรเป็นกรรมสิทธิ์ของใครโดยเฉพาะ’ เนื่องจากชุมชนทรัพยากรส่วนกลางเป็นทรัพยากรที่สามารถอำนวยความสะดวกให้แก่ส่วนรวมหรือแก่ใครก็ได้โดยเสมอกัน”*

ในขณะที่สังคมไทย มีคำว่า “ของหลวง” มีนัยถึงทรัพยากรหรือกิจอันก่อให้เกิดผลประโยชน์โดยไม่ใช้กรรมสิทธิ์ของใครคนใดคนหนึ่ง แต่คำว่าของหลวงในสังคมไทยไม่ได้ครอบคลุมถึงความหมายเชิงจริยธรรม เช่น ความยุติธรรม ความเสมอภาค ฯลฯ ดังเช่นคำว่า “กง” ที่มีความหมายครอบคลุมกว้างขวาง



อย่างไรก็ตาม เมื่อพิจารณาถึงพัฒนาการของคำทั้งสองคำในสมัยโบราณพบว่า มีความหมายสอดคล้องกันในหลายมิติ เช่น ทั้ง “กง” และ “หลง” เป็นชื่อเรียกสถานภาพทางสังคมของชนชั้นสูง คือ เป็นนามบรรดาศักดิ์ชั้นสูงของทางราชการในการใช้เรียกบุคคลที่ยังขยายนัยถึงสินทรัพย์หรือประโยชน์ส่วนกลาง ความหมายดั้งเดิมของคำว่ากงที่หมายถึงตัวบุคคล ยังครอบคลุมถึงสิ่งของเครื่องใช้ในครอบครอง กิจธุระ พหุติกรรม หรือกิจวัตรบางบริบทก็หมายถึงกิจการงานหลงอีกด้วย ดังนั้นในความรู้สึกของประชาชนทั้งหลายจึงมักรับรู้ถึง กิจกรรมและกิจการทั้งปวงของกงแม้จะถือเป็นกิจส่วนตัวของผู้มีศักดิ์สูง แต่ในขณะที่เดียวกันก็เป็นกิจที่อาจพัวพันและกระทบกระเทือนถึงการดำเนินชีวิตของคนอื่นในวงกว้างทั้งในเชิงเศรษฐกิจและเชิงสวัสดิการ โดยเฉพาะในบริบทของสังคมจีนโบราณที่ปกครองด้วยระบบศักดินาเผด็จการ ทรัพยากรและกิจทั้งปวงในแผ่นดินที่หลงเป็นใหญ่ย่อมเป็นเอกสิทธิ์ของหลง จนถึงขั้นเป็นเจ้าของชีวิตของคนในสังกัดด้วยเหตุนี้ชาวจีนโบราณจึงมักมีสัญชาตญาณที่จะเอาใจใส่ระแวดระวังต่อทรัพย์และกิจของหลงอยู่เสมอ แม้จะไม่มีอำนาจหน้าที่เกี่ยวข้องในการดูแลโดยตรงก็ตาม

*“เมื่อสังคมสนใจ  
ประโยชน์ส่วนตัวมากขึ้น  
ความเอาใจใส่ต่อทรัพย์สิน  
และกิจของหลง  
ย่อมน้อยลง”*

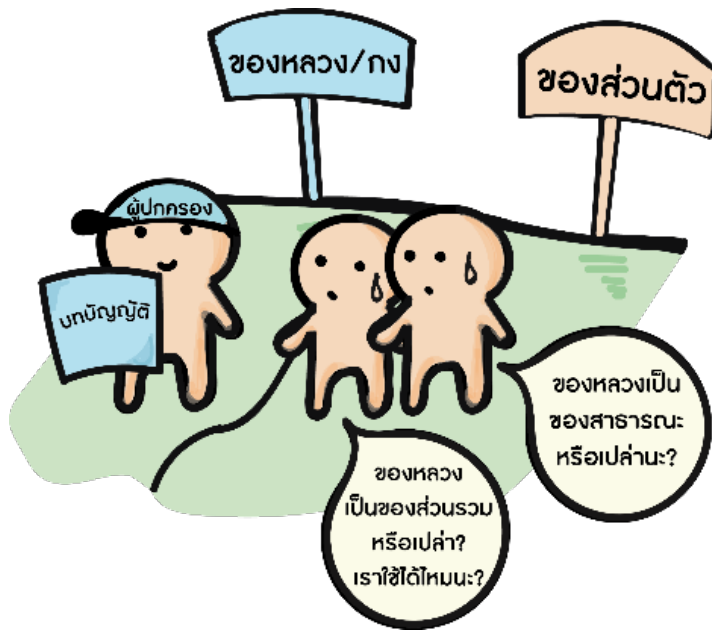
ความตระหนักและเอาใจใส่ต่อของหลงดังกล่าว ได้พัฒนาจนกลายเป็นมโนทัศน์ที่สำคัญและมีความซับซ้อนมากขึ้นหลังจากที่สังคมจีนยุคหลังเข้าสู่สภาวะที่จำเป็นต้องมีการกระจายทรัพย์สินและกิจการบางอย่างที่เคยเป็นของหลง ให้ประชาชนระดับล่างลงมาได้กรรมสิทธิ์ในการครอบครองด้วย จึงเป็นที่มาของการมีทรัพย์สินและกิจที่เป็น “ของส่วนตัว (ชื่อ)” จนกระทั่งในสมัยจั้นกั๋ว เกิดกระแสนิยมแสวงหาและสั่งสมสินทรัพย์ส่วนตัว เมื่อสังคมสนใจประโยชน์ส่วนตัวมากขึ้น ความเอาใจใส่ต่อทรัพย์สินและกิจของหลงย่อมน้อยลง

ทันทีที่มีทรัพย์หรือกิจส่วนตัวมาวางเทียบเคียงกับทรัพย์และกิจของหลวง จะทำให้เกิดข้อขัดแย้งตามมาหลายประการ เช่น ประเด็นผลประโยชน์ทับซ้อน ประเด็นการลวงล้ำ ประโยชน์ของกันและกัน ประเด็นการกำหนดขอบเขตให้อยู่ในขนาดหรือระดับที่เหมาะสม ประเด็นการจัดลำดับก่อนหลังของผลประโยชน์ที่ต่างกัน หรือกระทั่งประเด็นทางจริยศาสตร์ที่ถามหาความสมควรหรือไม่ในการครอบครองสินทรัพย์บางประเภท

มนในทัศน์เรื่อง “กง” จึงครอบงำความคิด ความเชื่อ และวิถีชีวิตของชาวจีนอย่างลึกซึ้งและกว้างขวาง เป็นทั้งบรรทัดฐานของสังคม บรรทัดฐานด้านศีลธรรมจรรยา และบรรทัดฐานของการตระหนักรู้ของปัจเจกชนมาโดยตลอดถึงปัจจุบัน ในขณะที่สังคมไทย คำว่า “ของหลวง” ในปัจจุบันใช้ในความหมายที่คลุมเครือไม่ชัดเจน บางส่วนไปทับซ้อนกับนัยของสมบัติส่วนกลาง ทรัพย์สาธารณะ ส่วนราชการ ทรัพยากรที่ไม่มีใครครอบครองเป็นเจ้าของ หรือประโยชน์ส่วนร่วม

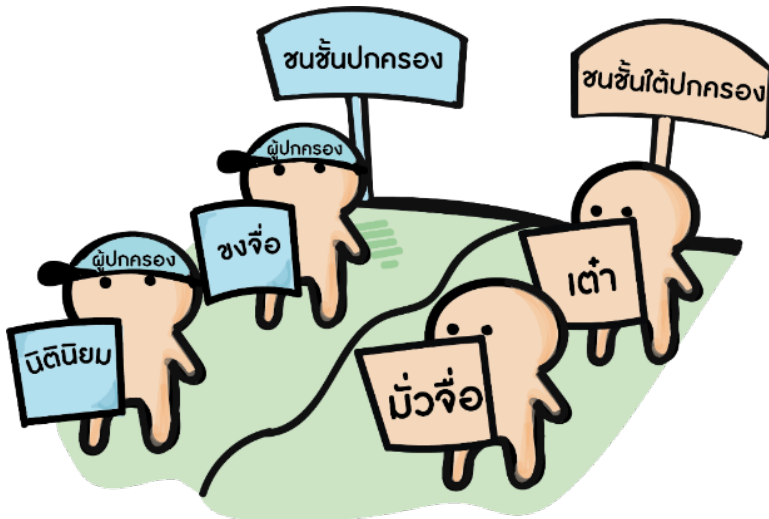
การวางท่าทีต่อการรักษาผลประโยชน์ของหลวงมีความสับสนบนความหมายที่ไม่ชัดเจน ทั้งการใช้สมบัติของหลวงเหมือนสมบัติส่วนตัว การกีดกันไม่ให้ใช้ของหลวงจนไม่เกิดประโยชน์ที่ควร ความกล้าใช้ของหลวงอย่างไม่สมเหตุผลเพราะไม่มีเสียงท้วงติงจากเจ้าของที่ชัดเจน ความขลาดที่จะใช้ของหลวงเนื่องจากความไม่ชัดเจนว่าหลวงต้องการอย่างไร หรือมีความคิดทุจริตเบียดบังของหลวง เป็นต้น ดังนั้นความไม่ชัดเจนของความหมายของคำว่าของหลวงจึงส่งผลให้ไม่สามารถปลูกฝังจิตสำนึกต่อคุณค่าทางสังคมบางประการในสังคมไทยได้

*“ความไม่ชัดเจนของ  
ความหมายของคำว่า  
‘ของหลวง’ จึงส่งผลให้  
ไม่สามารถปลูกฝัง  
จิตสำนึกต่อคุณค่า  
ทางสังคมบางประการ  
ในสังคมไทยได้”*



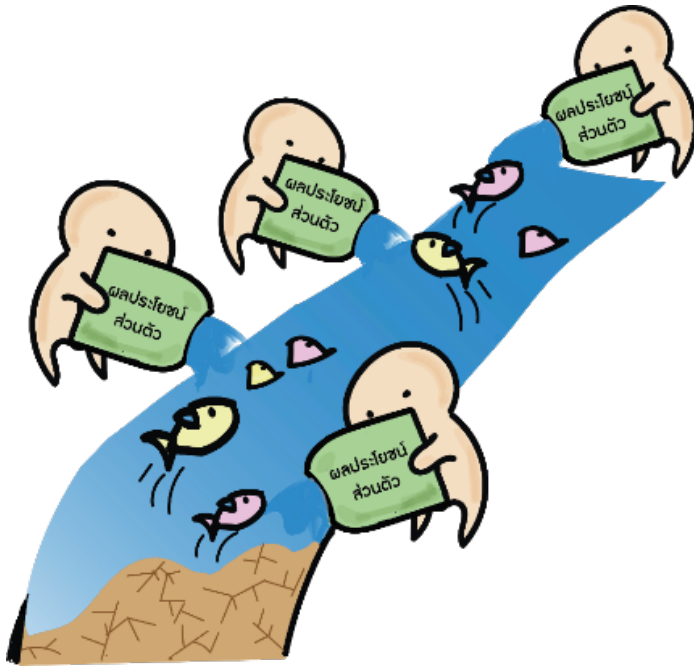
## นาบาทศนะ-เบื้องต้นของปราชญ์จีนโบราณ เกี่ยวกับการครอบครองทรัพย์สิน

ความขัดแย้งที่ทับซ้อนระหว่างผลประโยชน์ส่วนรวมกับผลประโยชน์ส่วนตัว เป็นประเด็นที่นักคิดและปัญญาชนทุกสำนักต่างให้ความสนใจเพื่อหาวิธีปฏิบัติที่เหมาะสม แนวคิดสำคัญใน 'สมัยชุนชิว-จั้นกั๋ว' ที่ส่งอิทธิพลต่อวัฒนธรรมจีนมาจนถึงปัจจุบันมีอยู่ 4 แนวคิด คือ สำนักเต๋า สำนักมั่วจื่อ สำนักขงจื้อ และสำนักนิตินิยม หากพิจารณาแบ่งกลุ่มโดยอาศัยเกณฑ์ความต่างกันทางชนชั้นอาจจำแนกได้ 2 ฝ่าย คือ 'ฝ่ายแนวทางตั้งอยู่บนฐานคิดแบบผู้อยู่ในสถานะของชนชั้นใต้ปกครอง' ได้แก่ สำนักเต๋า และสำนักมั่วจื่อ และ 'ฝ่ายแนวคิดตามโลกทัศน์ของผู้ที่ครองอำนาจบริหารปกครองบ้านเมือง' ได้แก่ สำนักขงจื้อ และสำนักนิตินิยม โดยแต่ละสำนักมีแนวคิดเกี่ยวกับผลประโยชน์ทางทรัพย์สินต่างกันดังต่อไปนี้

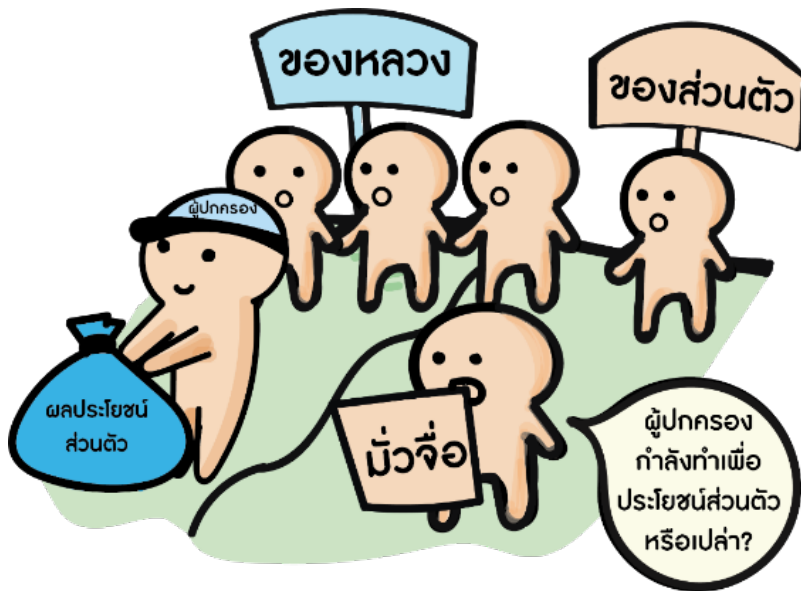


**สำนักเต๋า** มีฐานคิดแบบชนชั้นใต้ปกครองที่ต้องการใช้ **“ธรรม”** ปกครอง จึงมองว่าการให้ค่าแก่วัตถุทรัพย์สินทั้งหลายเป็นเหตุหลักของการแก่งแย่งชิงกัน จนส่งผลให้เกิดความวุ่นวายทั่วทั้งแผ่นดิน ดังนั้นจึงไม่สนับสนุนให้แสวงหาเพื่อครอบครองทรัพย์สินหรือผลประโยชน์ใดที่เกินความจำเป็นสำหรับการดำรงชีพ การครอบครองหรือการแสวงหาประโยชน์ส่วนตัวจากทรัพย์สินไม่เป็นเรื่องสำคัญ ต่อชีวิต เมื่อเป็นเช่นนี้จึงเท่ากับการปลีกตัวออกจากปัญหาความขัดแย้ง ซึ่งอาจเกิดจากการปะทะกันระหว่างประโยชน์ของหลวงกับประโยชน์ส่วนตัวโดยปริยาย

การที่ **‘ตนเองละวางจากการแสวงทรัพย์สิน’** มีนัยแฝงถึงการไม่ต้องการให้ ผู้ใดได้ครอบครองหรือถือประโยชน์จากทรัพย์สินใดโดยกรรมสิทธิ์ส่วนตัวเช่นเดียวกับตน เท่ากับว่า **‘การปล่อยวางจากประโยชน์ส่วนตัวก็คือการสนับสนุนประโยชน์ของส่วนรวมนั่นเอง’**

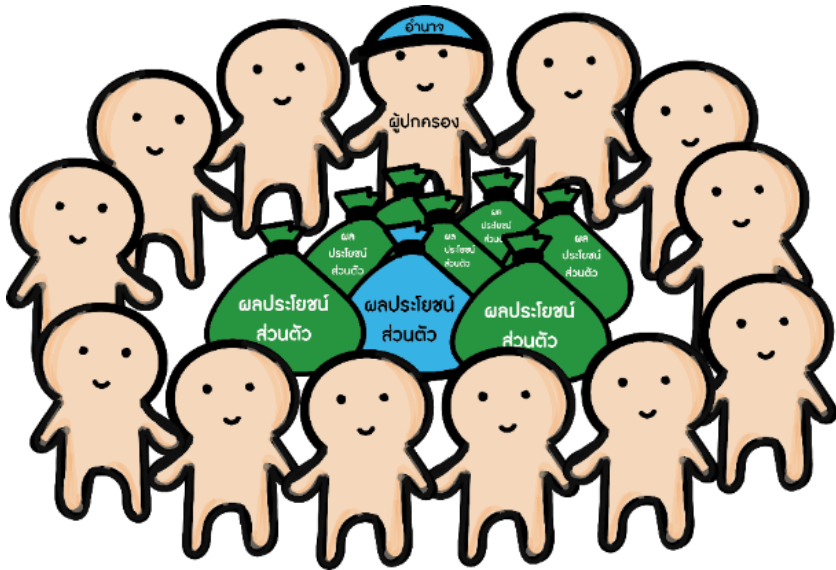


**สำนักมั่วจื้อ** มีฐานคิดแบบชนชั้นได้ปกครองที่ต้องการให้บ้านเมืองเกิด “ความเป็นธรรม” จึงวางบทบาทไว้อย่างชัดเจนว่า จะทำหน้าที่เฝ้าสังเกต คอยติดตามความคิดและพฤติกรรมของชนชั้นปกครอง ตลอดจนวิธีการกำหนด นโยบาย แล้ววิพากษ์วิจารณ์ท้วงติงด้วยมุมมองความรู้สึกของผู้อยู่ใต้การปกครอง พร้อมทั้งให้ข้อเสนอที่มีเหตุผลอย่างเป็นระบบ จึงตรงกับใจประชาชนระดับล่าง และได้รับการสนับสนุนอย่างกว้างขวางจนมีน้ำหนัก และส่งอิทธิพลต่อการ ปรับปรุงวิธีคิดของนักปกครองของจีนทั้งโดยทางตรงและทางอ้อม





แนวคิดของมั่วจื่อถูกจัดให้เป็นแนวคิดแบบ ‘ผลประโยชน์นิยม’ มั่วจื่อมีความเห็นว่า ความสัมพันธ์ของมนุษย์ในสังคมล้วนตั้งอยู่บนพื้นฐานของการมุ่งหวังว่าตนจะได้รับผลประโยชน์ แต่การจะเกิดผลประโยชน์ต้องคำนึงถึงประโยชน์ร่วมด้วยคือ **ต้องดูแลกันและกัน** เพื่อให้คนในสังคมได้รับประโยชน์อย่างเท่าเทียม มีปัจจัยพื้นฐานพอเพียงแก่การยังชีพ ไม่เช่นนั้นจะกลายเป็นเหตุแห่งการแย่งชิงทรัพย์สิน นำไปสู่ความปั่นป่วนในบ้านเมือง สาเหตุของการทำให้ผลประโยชน์ไม่ได้รับการแบ่งปันอย่างถูกต้องเที่ยงธรรม เกิดจากการเลือกที่รักมักที่ชัง เกียดกันรักกันตามอารมณ์โดยไม่คำนึงถึงความถูกต้อง ซึ่งมุ่งหมายผลประโยชน์ส่วนรวมของสังคมเป็นที่ตั้ง สังคมปั่นป่วนวุ่นวาย เพราะปราศจากความรักกันและกันเป็นพื้นฐาน





เมื่อเปรียบเทียบกับปรัชญาเต๋า แนวคิดทั้งสองนี้ต่างไม่สนใจการเข้าไปช่วงชิงทรัพย์สิน ปรัชญาเต๋ามองผลประโยชน์ทางวัตถุด้วยสายตาของผู้ปล่อยวาง ส่วนปรัชญามั้วจื๋อแม้จะแสดงความต้องการวัตถุ แต่ก็ เป็นความต้องการของผู้ขาดแคลนที่ต้องการปัจจัยที่พอเพียงต่อการดำรงชีพเท่านั้น และยังโน้มน้าวผู้อื่นเห็นดีที่จะแบ่งปันทรัพย์สินให้ ปรัชญาทั้งสองแนวทางนี้จึง

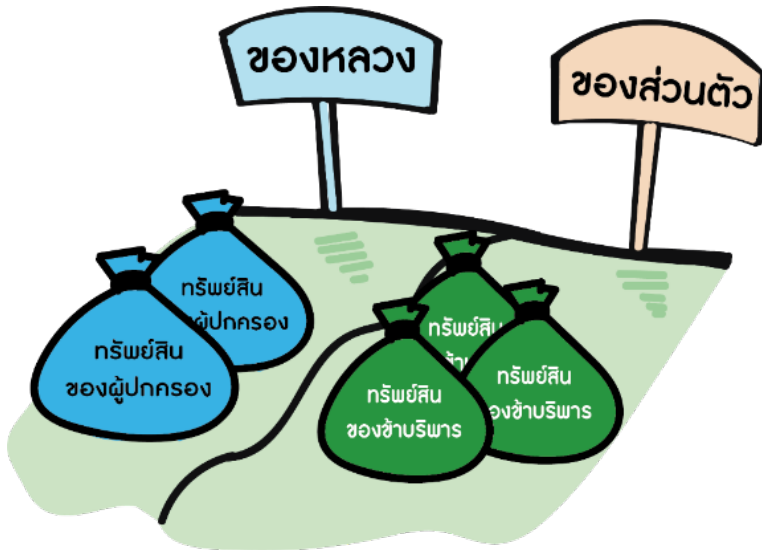
### *ส่งเสริมวิธีคิด ‘ไม่ยึดติดกับวัตถุ’ และต่างเห็นพ้องกับ ‘วิถีชีวิตที่ใช้ประโยชน์จากทรัพย์สินเพียงเท่าที่จำเป็น’*

การแสดงออกที่เกี่ยวข้องกับทรัพยากรส่วนกลางหรือของหลวง จึงมีเพียงการไม่เห็นพ้องจากผู้คนที่ถูกรวายกับการแสวงหาประโยชน์ จนสร้างผลกระทบต่อประชาชนส่วนใหญ่ในสังคม

**สำนักขงจื๊อ** มีฐานคิดแบบชนชั้นปกครองที่ต้องการปกครองโดยใช้ “ธรรม” มีมุมมองเป็นไปตามโลกทัศน์ของชนชั้นปกครองที่มีโอกาสในการแสวงหาทรัพย์สินมากกว่าชนชั้นล่าง กล่าวคือ ไม่ต่อต้านการครอบครองทรัพย์สินหรือผลประโยชน์ส่วนตัว แต่การแสวงหาทรัพย์สินต้องเป็นวิธีการที่ถูกต้องชอบธรรม การแสวงหาทรัพย์สินและประโยชน์ส่วนตนต้องกำกับด้วยคุณธรรมแห่งความเหมาะสม และความเหมาะสมจะเกี่ยวข้องกับสถานภาพทางสังคมและการเมืองของคนนั้นด้วย ดังนั้นมาตรการควบคุมความเรียบร้อย การแย่งผลประโยชน์ของคนในสังคม จึงเป็นการสร้างจิตสำนึกทางจริยธรรม ซึ่งต้องอาศัยการขัดเกลาเป็นระยะเวลายาวนาน



**สำนักนิตินิยม** มีฐานคิดแบบชนชั้นปกครอง เน้นให้มีการจัดการทรัพย์สิน “ของหลวง” และ “ของส่วนตัว” โดยแบ่งแยกให้เห็นว่า ทรัพย์สิน กิจการ และผลประโยชน์ของเจ้าผู้ปกครองให้ถือเป็นของหลวง ส่วนสินทรัพย์ผลประโยชน์ของบรรดาข้าราชการไม่ว่าระดับใดให้ถือว่าเป็นของส่วนตัว และยังแสดงนัยความหมายเชิงคุณค่าไว้อย่างชัดเจนว่า ความเป็นของส่วนตัวจะเป็นต้นเหตุให้เกิดความวิบัติหายนะแก่บ้านเมือง ในขณะที่ความสงบเรียบร้อยของบ้านเมืองก็ไม่ใช่อะไรอื่น นอกจาก ‘ความเป็นสิ่งหนึ่งสิ่งเดียวกันกับของหลวง’ กล่าวคือ เป้าหมายของการบริหารบ้านเมืองให้สุขสงบคือ เป้าหมายของหลวง และการเห็นแก่ความเป็นของส่วนตัวทั้งหลายคืออุปสรรค ที่คอยขัดขวางหนทางไปสู่เป้าหมายนั่นเอง



มีการยกตัวอย่าง กรณีต่าง ๆ ที่มีลักษณะเข้าข่ายการเห็นแก่ความเป็นของส่วนตัวของ ข้าราชการ ซึ่งจำเป็นต้องขจัดทิ้งหรือป้องกันไม่ให้เกิดขึ้นในแวดวงการบริหารบ้านเมือง ดังนี้

- การใช้อำนาจหน้าที่ในการนำเอาของหลวงไปแลกเปลี่ยนให้กลายเป็นทรัพย์สิน หรือผลประโยชน์ส่วนตัว เช่น การซื้อขายตำแหน่ง ซึ่งเป็นการคิดถึงผลประโยชน์ส่วนตัวแทนการพะวงถึงผลเสียต่อบ้านเมือง
- การหมกมุ่นอยู่กับการแสวงหาผลประโยชน์ทั้งหลาย ทำให้ข้าราชการละเลยหรือ หย่อนยานการปฏิบัติหน้าที่จนทำให้บ้านเมืองเสียหายหรือล่มสลาย
- การที่ข้าราชการไม่เพียงส่งสมทรัพย์สินผลประโยชน์เท่านั้น แต่ยังช่องสุ่มผู้คน สร้างบารมีจนกลายเป็นผู้มีอิทธิพลจนไม่ฟังการบังคับบัญชาของผู้ปกครอง และมีอำนาจพร้อมที่จะช่วงชิงผลประโยชน์ของหลวงได้ทุกเมื่อ
- ยามที่เกิดปัญหาข้อขัดแย้งจนถึงขั้นต้องเลือกระหว่างประโยชน์ของบ้านเมือง กับประโยชน์ของวงศ์ตระกูล หากเลือกที่จะทอดทิ้งประโยชน์ของหลวงก็ถือว่าการเลือกนั้นเข้าข่ายลักษณะการเห็นแก่ของส่วนตัว
- การยึดเอาศีลธรรมจรรยาความดีงามส่วนบุคคลของตนเป็นใหญ่ แล้วนำไปข้องแวะ กับกิจการบ้านเมืองอาจเป็นเหตุให้ของหลวงเสียประโยชน์ เมื่อใดที่คุณธรรม เฉพาะตัวทั้งหลายเข้าไปพัวพันในกิจการงานของหลวง เมื่อนั้นก็ต้องนับให้กลายเป็นของส่วนตัวที่เป็นอันตรายต่อของหลวงในทันที
- แม้ใช้ปัญญาความเฉลียวฉลาดอันเป็นคุณสมบัติส่วนตัวของข้าราชการเข้าไป แทรกแซงกิจการหรือผลประโยชน์ของบ้านเมือง ก็จัดเป็นของส่วนตัวที่เป็น ปฏิปักษ์ต่อของหลวงเช่นกัน

ทางด้านฝ่ายผู้ปกครองเองก็ต้องทำให้ชัดเจนด้วยว่า ของหลวงที่ตนดูแลอยู่นั้น ไม่ใช่ของส่วนตัวของตนเอง ผู้ปกครองต้องระวังแยกแยะไม่ให้ของหลวงถูกล้วงล้ำด้วยกิเลส อารมณ์ส่วนตัวของตน โดยใช้เส้นแบ่งขอบเขตเช่นเดียวกัน เช่น

- ผู้ปกครองจะต้องไม่แทรกแซงการแต่งตั้งอำมาตย์ขุนนางโดยพลการหรือขาด เหตุผลรองรับที่สามารถชี้แจงได้
- ผู้ปกครองต้องระวังอคติความลำเอียงตามอารมณ์ของตนเอง ต้องเอาใจใส่ สอดส่องการปฏิบัติราชการที่เห็นแก่อารมณ์ส่วนตัวของข้าบริพาร ผู้ปกครองที่ ปล่อยให้บริวารจับอารมณ์ความรู้สึกได้ ย่อมไม่เป็นคุณต่อการบริหารกิจการ งานของหลวง
- ยามเมื่อราชการงานของหลวงขัดแย้งกับอารมณ์ความรู้สึกส่วนตัว ผู้ปกครองต้อง แยกแยะและเลือกอยู่ข้างฝ่าย ของหลวงเสมอ ตามมาตรฐานเดียวกันกับที่ เรียกร้องให้ข้าบริพารปฏิบัติ

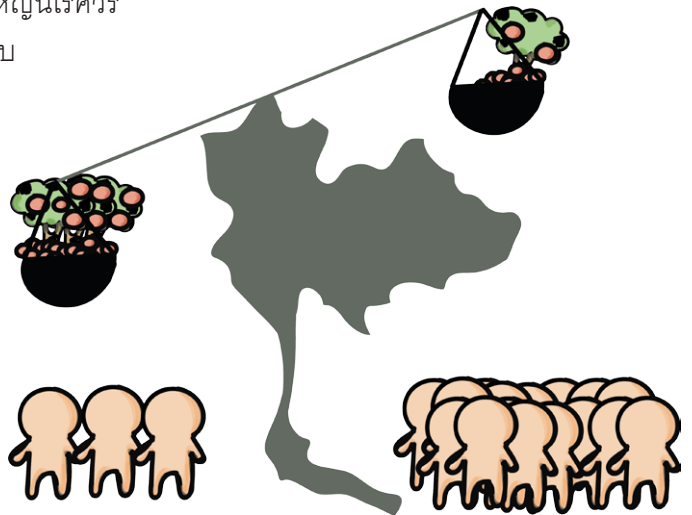
ดังนั้นอุดมการณ์การปกครองที่ปรัชญาอนิตินิยมสนับสนุน คือ ผู้ปกครองต้องยึดถือ ไว้เสมอว่าตนเองไม่ได้เป็นเจ้าของของหลวง และมีหน้าที่พิทักษ์ปกป้องของหลวงนั้นเพื่อ ผลประโยชน์ของประชาชนเป็นหลัก

โดยกลไกหรือเครื่องมือที่จะป้องปรามการลักลอบการเข้าหาประโยชน์จากของหลวง คือ กฎบัญญัติ ซึ่งตราข้อกำหนดกติกาไว้อย่างแน่นอน จัดการและวินิจฉัยตามตัวบทของ กฎบัญญัติอย่างเคร่งครัด จะทำให้การแยกแยะของส่วนตัวจากของหลวงสามารถเกิดผล เป็นจริงในทางปฏิบัติ

## ปัญหา “ของหลวง” กับกรณีพิพาท อันเนื่องมาจาก การจัดการทรัพยากรธรรมชาติของรัฐบาลไทย

### การจัดการทรัพยากรแร่

วิถีคิดของรัฐเกี่ยวกับทรัพยากรของแผ่นดินตั้งอยู่บนฐานคิดว่า ทรัพยากรทั้งหมดเป็นของรัฐ และรัฐมีอำนาจสิทธิขาดที่จะเก็บรักษา ดูแล และจัดการกับทรัพยากรอย่างไรก็ได้ เห็นได้จากการออกกฎหมายและบทบัญญัติต่าง ๆ ของหน่วยงานรัฐที่มีอำนาจในการดูแลทรัพยากรของชาติ แต่ในขณะเดียวกันในทางปฏิบัติเจ้าหน้าที่ของรัฐกลับไม่ได้ติดตามดูแลให้สมกับที่อ้างว่าเป็นผู้รักษาสมบัติของชาติ ในกรณีสัมปทานให้แก่เอกชนก็มีความหละหลวมในการกำกับการใช้ทรัพยากรให้เป็นไปในทางที่ก่อประโยชน์ให้แก่รัฐและประชาชน ปล่อยให้เอกชนดำเนินการโดยเสรีปราศจากการควบคุมหรือป้องกันไม่ให้เกิดความเสียหาย เมื่อเกิดปัญหาประชาชนได้รับผลกระทบก็ขาดจิตสำนึกที่จะเดือดร้อนไปด้วย เห็นประชาชนเป็นฝ่ายขาดขวางผลประโยชน์ของรัฐ ดังตัวอย่างเช่น กรณีชาวกะเหรี่ยงบ้านคลิตี้ที่อาศัยอยู่ในพื้นที่เขตรักษาพันธุ์สัตว์ป่าทุ่งใหญ่นเรศวร จังหวัดกาญจนบุรี ที่ได้รับผลกระทบจากสารพิษจากตะกั่วซึ่งเกิดจากกระบวนการดำเนินกิจการของโรงแต่งแร่



## การจัดสรรที่ดิน

ประเทศไทยมีที่ดิน 320.7 ล้านไร่ ร้อยละ 57.26 เป็นที่ดินของรัฐ ร้อยละ 42.74 เป็นที่ดินของเอกชน ทั้งนี้พบว่าการถือครองที่ดินของเอกชนร้อยละ 90 อยู่ในการครอบครองของคนเพียงร้อยละ 10 ของผู้ถือครองที่ดิน 6 ล้านคน โดยร้อยละ 70 ของที่ดินเหล่านี้ใช้ประโยชน์อย่างไม่เต็มที่เนื่องจากเป็นการซื้อที่ดินเพื่อเก็งกำไร ตัวเลขดังกล่าวแสดงให้เห็นปัญหาการกระจายสิทธิในการครอบครองที่ดินที่ไม่เหมาะสม ส่งผลให้ทรัพยากรที่ดินไม่ก่อประโยชน์เท่าที่ควร เกิดความเหลื่อมล้ำ ผลักดันให้ประชาชนที่ขาดโอกาสครอบครองจำเป็นต้องรुक้าเข้าไปในที่ดินของหลวง ในขณะที่วงเวียนนโยบายของรัฐบาล คสช. มีนโยบายทวงคืนผืนป่าส่งผลให้มีการจับกุมผู้กระทำความผิดและทวงคืนผืนดินได้จำนวนหนึ่ง โดยไม่มีมาตรการใด ๆ เพื่อจัดการทวงคืนที่ดินจากผู้ถือครองที่ดินมากจนเกินควรเลย

## ทรัพยากรน้ำ

การจัดสรรทรัพยากรน้ำของเจ้าหน้าที่รัฐไม่ได้พิจารณาให้เกิดความเป็นธรรมต่อส่วนรวมและไม่สามารถอธิบายให้ประชาชนหมดความคลางแคลงใจได้ กรณีตัวอย่างสำคัญ คือ กรณีมาบตาพุด เจ้าหน้าที่รัฐให้การสนับสนุนภาคอุตสาหกรรม จนละเลยสิทธิในการใช้และจัดการทรัพยากรน้ำของประชาชนในพื้นที่

ข้อมูลจากงานวิจัยโครงการ รูปแบบ แนวทาง และมาตรการในการบริหารจัดการทรัพยากรน้ำ โดยศูนย์วิจัยเครือข่ายทางธุรกิจและชุมชนเข้มแข็ง คณะวิทยาการจัดการ มหาวิทยาลัยราชภัฏพระนคร พบว่ามีความขัดแย้งที่ร้องเรียนมายังคณะกรรมการสิทธิมนุษยชนแห่งชาติ 57 เรื่อง หน่วยงานที่เป็นคู่ขัดแย้งกับชาวบ้านมากที่สุดอันดับหนึ่งคือกรมชลประทาน อันดับสองคือการไฟฟ้าฝ่ายผลิตแห่งประเทศไทย โดยมีลักษณะของ

ความขัดแย้ง 2 อันดับแรก คือ ความขัดแย้งที่เกิดจากโครงการก่อสร้างของภาครัฐที่ยังไม่ได้สร้างจำนวน 17 กรณี โครงการก่อสร้างพัฒนาแหล่งน้ำลำน้ำของภาครัฐที่ส่งผลกระทบต่อระบบนิเวศและวิถีชีวิตของชุมชน 10 กรณี ทั้งนี้สาเหตุของความขัดแย้งโดยภาพรวมเกิดจากการที่ประชาชนไม่ได้รับรู้และไม่มีส่วนร่วมในการตัดสินใจหรือกำหนดโครงการ จึงติดกังวลถึงผลกระทบที่จะมีต่อแหล่งน้ำที่อยู่อาศัย และวิถีชีวิต นอกจากนี้ความขัดแย้งเกี่ยวกับทรัพยากรน้ำหลายกรณีไม่ได้เกิดจากโครงการบริหารจัดการน้ำโดยตรง แต่เกิดจากโครงการของรัฐที่เข้ามาอาจจะส่งผลกระทบต่อแหล่งน้ำของชาวบ้าน เช่น กรณีเหมืองแร่โพแทสในภาคอีสาน โรงไฟฟ้าถ่านหินที่กระบี่ และโรงไฟฟ้าถ่านหินเทพา เป็นต้น

*ความมั่นคง วินัย นิพพาน*



พุทธศาสนาเกิดจากความปรารถนาที่จะพ้นทุกข์ของเจ้าชายสิทธัตถะ พระองค์  
สละราชสมบัติออกบวชเป็นสมณะ บำเพ็ญเพียรจนตรัสรู้เป็นพระพุทธเจ้า ธรรมที่ทรง  
ตรัสรู้นั้นมีความประณีต ลึกซึ้ง เข้าใจยาก อยู่เหนือการไตร่ตรองด้วยเหตุผล ผู้ติดข้อง  
ในอภิปรัชญาคุณ 5 ได้แก่ รูป รส กลิ่น เสียง โผฏฐัพพะ (สัมผัส) จะรู้เห็นได้ยาก ดังที่  
พระพุทธองค์ตรัสว่า “ผู้ที่ศรัทธาในตถาคต... ย่อมตระหนักว่า ‘การอยู่ครองเรือนเป็น  
เรื่องอึดอัด เป็นทางแห่งธุลี การบวชเป็นทางปลอดโปร่ง การที่ผู้ครองเรือนจะประพฤติ  
พรหมจรรย์ให้บริสุทธิ์ บริบูรณ์ครบถ้วนดุจสังข์ขัด ไม่ใช่ทำได้ง่าย ทางที่ดีเราควร  
โกนผมและหนวด นุ่งห่มผ้ากาสาวพัสตร์ ออกจากเรือนไปบวชเป็นบรรพชิต...”

คำว่า “เรือน” ในที่นี้มี 2 นัยคือ 1) วัตถุที่สร้างเพื่อใช้อาศัย 2) ชีวิต  
ความสัมพันธ์ในครอบครัว ซึ่งเป็นเรื่องวัฒนธรรมการดำรงชีวิต จึงเกี่ยวข้องกับกามคุณ  
และสิ่งอื่น ๆ อันก่อให้เกิดความผูกพันรักใคร่ซึ่งเป็นสาเหตุแห่งทุกข์ พุทธศาสนา  
เชื่อว่าการสละบ้านเรือนเท่านั้นจึงอาจบรรลุเป้าหมายสูงสุดทางศาสนาได้สมบูรณ์  
การไม่ผูกพันยึดมั่นในวัตถุครัวเรือนเป็นเงื่อนไขสำคัญของการหลุดพ้นและนิพพาน  
ดังนั้นโลกแห่งวัตถุและโลกแห่งนิพพาน จึงเหมือนสองโลกที่ตรงข้ามกัน พุทธศาสนา  
สอนให้ละความโลภ ไม่ยึดมั่นในวัตถุสิ่งของ ทรัพย์สิน ความมั่งคั่ง เพราะเป็นอุปสรรค  
ต่อการบรรลุธรรม กระนั้นการครอบครองทรัพย์สินและความมั่งคั่งของบุคคลไม่ได้  
ขัดแย้งต่อนิพพานเลยทีเดียว เพราะพุทธศาสนาถือว่าความมั่งคั่งเป็นอาณิสยแห่ง  
กรรมดีที่ได้บำเพ็ญทานมาแต่ชาติก่อน หรือเป็นผลจากการทำทานในชาติปัจจุบันก็ได้



คำสอนเรื่องการไม่ยึดมั่นเป็นหัวใจของพุทธจริยศาสตร์ การไม่ยึดมั่นจะเกิดขึ้นแก่บุคคลเมื่อเขามองสิ่งต่าง ๆ ตามที่เป็นจริง เมื่อมองสิ่งต่าง ๆ อย่างสอดคล้องกับสภาวะธรรมและตัวตนของเขา ซึ่งเป็นภาวะที่ไร้แก่นสาร ไม่ยั่งยืน เช่นกัน เขาก็จะละการยึดมั่นในตัวตนด้วยความหลง ละการยึดมั่นในวัตถุ ทรัพย์สินหรือความมั่งคั่ง ‘การไม่ยึดมั่นในวัตถุ’ ในที่นี้หมายถึง การเป็นเจ้าของและใช้วัตถุปัจจัยต่างๆ โดยไม่ตกเป็นทาสของวัตถุเหล่านั้น แนวคิดเรื่องการไม่ยึดมั่นจึงใช้ได้กับทั้งวิถีชีวิตของพระสงฆ์และฆราวาสทั้งหมด

การให้ทานเป็นอีกหนึ่งแนวคิดหนึ่งทางพุทธศาสนาที่สัมพันธ์กับเรื่องนิพพาน เป็นการกระทำเพื่อหวังผลทางโลกียะและโลกุตระในเวลาเดียวกัน

*‘การให้’ เป็นการบำเพ็ญบารมีของผู้มุ่งหมายจะได้รับความสุขในมนุษย์  
สมบัติ สวรรค์สมบัติ และนิพพานสมบัติ สอดรับกับแนวคิด  
‘การขัดเกลาตนเอง’ ที่แสดงออกถึงท่าทีแห่งความไม่ยึดมั่นของผู้ให้*

พุทธศาสนายอมรับความมั่งคั่งทางทรัพย์สินของฆราวาสได้ ถ้าหากการครอบครองความมั่งคั่งนั้นเป็นไปเพื่อการพัฒนาตนตามหลักพุทธศาสนา

พุทธศาสนายอมรับแนวปฏิบัติทางสายกลางที่อยู่ระหว่างความสุขโต่งสองด้าน คือ ความยากจน-การมีไม่เพียงพอต่อการดำรงชีวิต กับการแสวงหาทรัพย์สินเพื่อความร่ำรวยล้น ๆ ความมั่งคั่งไม่ใช่สิ่งชั่วร้าย สิ่งสำคัญคือ ได้มาอย่างไรและถูกใช้ไปอย่างไร ถ้าความมั่งคั่งนั้นได้มาอย่างถูกต้องและใช้ไปเพื่อประโยชน์ตนเองและคนอื่นพุทธศาสนาก็ยอมรับได้

บทความวิจัยเรื่องนี้ มีจุดประสงค์เพื่อ 1) ศึกษาความสัมพันธ์ระหว่างโลกแห่งวัตถุกับศีลธรรม และภาวะผู้นำในภูมิปัญญาพุทธศาสนา 2) แสวงหาแนวดำเนินการเกี่ยวกับทรัพย์สินความมั่งคั่ง ที่พุทธศาสนาถือว่าเป็นจารีตบรรทัดฐานอันเหมาะสมสอดคล้องกับชีวิตฆราวาส และชีวิตของพระสงฆ์ จากคำสั่งสอนของพระพุทธเจ้าในพระไตรปิฎกและอรรถกถา โดยแบ่งผู้นำออกเป็น 2 ประเภท คือ

- ผู้นำในโลกฆราวาสทั้งในระดับการเมืองการปกครอง และระดับครอบครัวซึ่งจะพิจารณาตีความจากเรื่องเล่าในพระสูตรเป็นหลัก
- ผู้นำในโลกศาสนาคือพระสงฆ์ในฐานะผู้นำทางจิตวิญญาณ โดยจะพิจารณาจากเรื่องเล่าในพระสูตรและพระวินัยบัญญัติเป็นหลัก

บทความนี้มีสมมุติฐานว่า ภาวะผู้นำแสดงผ่านความสัมพันธ์ที่ผู้นำกระทำต่อโลกของวัตถุ โดยเฉพาะเรื่องการจัดการทรัพย์สินส่วนตัวและทรัพย์สินส่วนรวม เพื่อสนองตอบต่อชีวิตของตนเองและผู้อื่นอย่างเหมาะสม ยุติธรรม ถูกต้องทั้งในบริบทของรัฐ สังคม ครอบครัว และบริบททางศาสนาและจิตวิญญาณ

### โลกแห่งวัตถุ ทรัพย์สิน และแบบแผนทางจริยธรรม

*“สังคมจะดีได้ก็ต่อเมื่อมีระเบียบแบบแผน หรือระบบที่ประกันว่าทุกคนจะได้รับการปฏิบัติที่เหมาะสม”*

นักวิชาการด้านพุทธศาสตร์ในโลกตะวันตกเห็นพ้องต้องกันว่า มี 3 มโนทัศน์ที่มียุทธศาสตร์สำคัญต่อการทำความเข้าใจแนวคิดของพุทธศาสนาเกี่ยวกับทรัพย์สินหรือความมั่งคั่ง ได้แก่ ‘มโนทัศน์เรื่องกฎแห่งกรรม’ ที่ใช้เพื่ออธิบายที่มาของทรัพย์สินและความมั่งคั่ง ‘มโนทัศน์เรื่องความไม่ยึดมั่น’ ใช้อธิบายท่าทีอันถูกต้องต่อทรัพย์สินและความมั่งคั่ง ‘มโนทัศน์เรื่องทาน’ เป็นรูปธรรมของการใช้จ่ายโภคทรัพย์หรือกระจายความมั่งคั่งตามหลักความไม่ยึดมั่น

**‘อัครคุณูสูตร’** มีสาระสำคัญที่ชี้ให้เห็นว่า โลกวัตถุเกี่ยวข้องกับจริยธรรม-คุณธรรมของมนุษย์ ทรัพย์สินตอบสนองความจำเป็นของชีวิตตามธรรมชาติและชีวิตตามวัฒนธรรม ความจำเป็นที่ต้องมีปัจจัยวัตถุเพื่อการดำรงชีวิตพัฒนาไปเป็นความต้องการที่จะสะสมไว้เพื่อความสะดวกสบายของชีวิต ทำให้เกิดสำนึกความเป็นเจ้าของและพัฒนาเทคนิควิธีการเพื่อปกป้องความเสียหายอันจะเกิดแก่ทรัพย์สินของตน

รัฐยุคแรกเกิดขึ้นจากความต้องการปกป้องทรัพย์สินของปัจเจกชน ผู้ปกครองยุคแรกจึงมีบทบาทในการป้องกันไม่ให้เกิดการละเมิดทรัพย์สินกันและกันในสังคม รัฐเป็นทางออกที่ดีโดยภาพรวม เพราะชีวิตที่ดีเกี่ยวข้องเนื่องกับการมีสังคมที่ดี โดยสังคมจะดีได้ก็ต่อเมื่อมีระเบียบแบบแผนหรือระบบที่ประกันว่าทุกคนจะได้รับการปฏิบัติที่เหมาะสม จึงต้องมีผู้ปกครองมาทำหน้าที่บังคับให้กฎกติกามีผลในเชิงปฏิบัติ แต่ไม่ได้มีอำนาจเหนือกฎกติกาซึ่งชุมชนร่วมกันกำหนดขึ้น

### “รัฐจำเป็นต้องให้หลักประกันแก่พลเมือง ในเรื่องการมีทรัพยากรในการดำรงชีพอย่างเพียงพอ”

‘จ๊กกั้วตีสูตฺร’ แสดงให้เห็นความจำเป็นที่ผู้นำต้องปฏิบัติหน้าที่โดยยึดจารีตหรือแบบแผน เป็นแนวทางสำคัญในการปกครอง โดยเฉพาะจารีตในการแจกจ่ายทรัพย์สินหรือกระจายผลประโยชน์ทางวัตถุแก่พลเมืองของรัฐ เพราะทรัพย์สินหรือปัจจัยเลี้ยงชีพจำเป็นสำหรับมนุษย์ หากคิดว่าเป็นเรื่องเล็กน้อยอาจส่งผลกระทบต่อแรงกล้าสังคมโดยรวมได้ การที่รัฐมีบทบาทบัญญัติที่ถูกต้องเกี่ยวกับทรัพย์สินเอกชนจึงเป็นสิ่งจำเป็น เพราะความยากจนเป็นปัจจัยสำคัญที่บั่นทอนระบบศีลธรรมขั้นพื้นฐานของพลเมืองและทำลายระเบียบสังคม ดังนั้นเพื่อรักษาระเบียบสังคมและศีลธรรมของพลเมือง รัฐจำเป็นต้องให้หลักประกันพลเมืองในเรื่องการมีทรัพยากรในการดำรงชีพอย่างเพียงพอ

## กระจายความมั่งคั่งหรือเศรษฐกิจทรัพย์สินแก่พลเมืองภายในรัฐ ทุกระดับของสังคม ส่งเสริมและให้เสรีภาพตามความเหมาะสม สนับสนุนผู้ที่ชอบธรรม

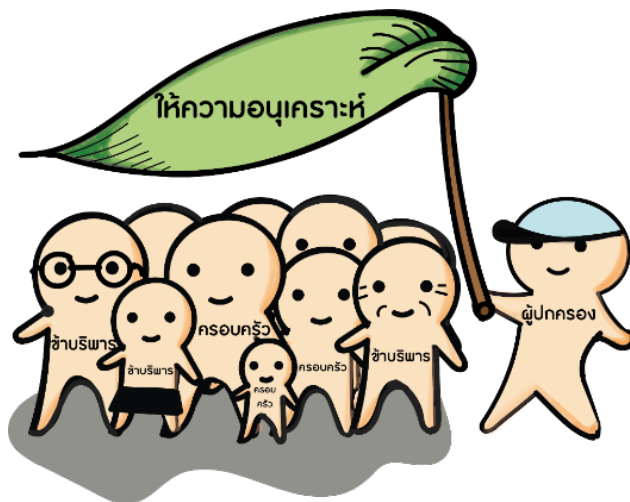
‘กฎทันทสุตฺร’ ให้แนวคิดที่ว่า เพราะความยากจนเป็นอุปสรรคต่อศีลธรรมและระเบียบของ รัฐ ผู้ปกครองต้องขจัดภาวะที่อาจนำไปสู่การเสื่อมทางจริยธรรมและความไร้ระเบียบของสังคม ทรัพย์สินหรือปัจจัยเลี้ยงชีพเป็นองค์ประกอบสำคัญสำหรับทุกชีวิต มีอิทธิพลต่อความมั่นคงของรัฐ ผู้ปกครองต้องรู้จักวิธีขจัดความยากจนภายในรัฐ โดยกระจายความมั่งคั่งแก่ประชาชนด้วยวิธีที่ถูกต้องเหมาะสม

ผู้นำในการบริหารจัดการรัฐจะต้องเป็นผู้รู้จักพัฒนาความมั่งคั่งหรือความมั่นคงทางเศรษฐกิจของรัฐ ตั้งแต่ระดับรากหญ้าจนถึงระดับบน ซึ่งกฎทันทสุตฺรให้แนวคิดเกี่ยวกับการกระจายความมั่งคั่งหรือเศรษฐกิจทรัพย์สินแก่พลเมืองภายในรัฐ 3 ประการคือ 1) การกระจายความมั่งคั่งต้องเป็นไปในทุกระดับของสังคม 2) การกระจายความมั่งคั่งต้องเป็นการส่งเสริมให้ประชาชนประกอบอาชีพตามฐานะและหน้าที่อันเหมาะสม มีเสรีภาพในการประกอบอาชีพ และจัดหาทรัพยากรที่จำเป็นเพื่อส่งเสริมให้ประชาชนมีกำลังใจในการประกอบอาชีพที่ตนเลือก 3) ส่งเสริมสนับสนุนผู้ที่ชอบธรรม ไม่เบียดเบียนสังคม จัดสิ่งแวดล้อมไม่ให้คนชั่วมีโอกาสฉวยผลประโยชน์โดยไม่ชอบธรรม

## ผู้นำครอบครัวกับโลกของวัตถุ: ทรัพย์สืบลในโลกขราวาสและปรินบทล ของครอบครัว

ใน ‘อัครคัญญสูตร’ พบว่าครอบครัวเป็นหน่วยทางสังคมที่สำคัญ การรู้จักเพศสัมพันธ์ ทำให้มนุษย์ในบรรพกาลสร้างบ้านเรือนเพื่อกิจกรรมที่น่าละอาย และการมีบ้านเรือนทำให้ได้ เรียนรู้ว่าพื้นที่ของเรือนสามารถใช้ประโยชน์เพื่อกรอื่น เช่น เป็นที่สะสมทรัพย์สิน (ข้าวสาลี)

จาก ‘จกกวัดติสูตร’ ความยากจนมีผลกระทบต่อชีวิตของคน และทำลายโอกาสที่เขา จะได้ทำหน้าที่ที่ควรทำในครอบครัว รวมทั้งกิจกรรมอื่น ๆ ที่ฆราวาสจะเกี่ยวข้องด้วย ในฐานะ คุณค่าที่ชุมชนมนุษย์ยึดถือ พื้นที่ของครอบครัวจึงเป็นที่แสดงออกถึงภาวะแห่งความเป็นมนุษย์ ของปัจเจกบุคคลตามคำสอนของพุทธศาสนา การปฏิบัติความสัมพันธ์ในครอบครัวอย่าง ถูกต้องเหมาะสมแสดงให้เห็นว่าปัจเจกบุคคลยังมีสำนึกแห่งความเป็นมนุษย์อยู่ แม้กษัตริย์ ก็ต้องทำหน้าที่อนุเคราะห์คนในครอบครัวและข้าบริวาร เช่นเดียวกับใน ‘กฎทันตสูตร’ ที่มี แนวคิดว่า การมีความสุขกับครอบครัวเป็นสภาพการณ์ที่ผู้ปกครองต้องทำให้เกิดขึ้นภายในรัฐ



ความสัมพันธ์ของรัฐกับครอบครัวมีสองมิติคือ 1) รัฐเป็นโครงสร้างส่วนบนที่ต้องทำหน้าที่จัดวางระบบการปกครองให้เอื้อต่อคุณค่าของมนุษย์ รัฐต้องกระจายทรัพยากรโดยสนับสนุนให้บุคคลสามารถดำรงคุณค่าบางอย่างที่สังคมเห็นว่ามีความสำคัญ และให้หลักประกันว่าทุกคนจะมีชีวิตที่ดีไม่มีความยากจน 2) ผู้นำรัฐมีหน้าที่สำคัญเช่นเดียวกับบุคคลทั่วไป ผู้ปกครองเองก็ต้องปฏิบัติตามคุณค่าความสัมพันธ์อันดีภายในครอบครัว ในฐานะผู้นำครอบครัว

เมื่อใช้ 'สังคาลกสูตร' เป็นกรอบพิจารณาบุคคลในฐานะผู้นำครอบครัว บิดา มารดา ครูอาจารย์ บุตร ภรรยา มิตรสหาย ข้าบริวาร ลูกจ้าง สมณะ พรหมณ์ ภายใต้งค์ที่มีลักษณะโครงสร้างตามสถานภาพนี้ ทุกคนมีหน้าที่จะต้องปฏิบัติให้เหมาะสมสอดคล้องตามสถานะ ผู้นำครอบครัวไม่เพียงแต่ต้องปฏิบัติความสัมพันธ์ตามหน้าที่ของตนให้สมบูรณ์ แต่ยังมีหน้าที่แสวงหาปัจจัยเพื่อเลี้ยงชีพตนเองและคนอื่น ๆ จึงทำให้เขาต้องมีปฏิสัมพันธ์กับคนนอกครอบครัว เช่น เพื่อนร่วมงาน ลูกจ้าง และมิตรสหาย

พุทธศาสนายอมรับว่า ในโลกฆราวาส ปัจเจกไม่อาจใช้ชีวิตโดดเดี่ยวเหมือนสมณะ ผู้แสวงหาความหลุดพ้น มิติของโลกฆราวาสจึงขยายออกนอกขอบเขตของครอบครัวไปถึงคนอื่นจำนวนหนึ่งในสังคม ซึ่งอาจทำให้ชีวิตของคนเราก้าวหน้าหรือถอยหลังก็ได้ ดังนั้น ครอบครัว มิตรสหาย เพื่อนร่วมงาน ครูอาจารย์ สมณะ และพรหมณ์ ล้วนถูกรวมไว้ในโครงสร้างชีวิตที่ดีของปัจเจกบุคคล ปัจเจกบุคคลต้องเลี้ยงดูบิดามารดา ภรรยาและบุตร บริวารตลอดจนมิตรสหายให้เบิกบานและเป็นสุข ซึ่งการจะทำเช่นนั้นได้ต้องมีทรัพย์สิ้นเพียงพอที่จะปฏิบัติการให้ความสัมพันธ์ดำเนินไปอย่างราบรื่น สำหรับผู้นำครอบครัว พระพุทธเจ้าจึงได้สอนเรื่องการไม่ข้องแวะกับอบายมุข 6 ประการ<sup>1</sup> เพราะจะทำให้เสียทรัพย์สิ้นซึ่งเป็นเหตุให้ไม่สามารถดำรงชีพ ดูแลคนในครอบครัว และผู้คนแวดล้อมได้

<sup>1</sup> อบายมุข 6 ประการ ได้แก่ การเสพสุรามรย์ การเที่ยวกลางคืน การเที่ยวดูมหรสพ การหมกมุ่นในการพนัน การคบคนชั่วเป็นมิตร และการหมกมุ่นในความเกียจคร้าน



ใน ‘ธัญชานิสูตร’ มีเรื่องเล่าที่แสดงให้เห็นบทบาทของพระสงฆ์ในการให้คำแนะนำแก่ฆราวาสที่ประกอบอาชีพอย่างไม่ถูกต้อง โดยอ้างถึงความจำเป็นในการเลี้ยงดูคนในครอบครัวและคนใกล้ชิด ซึ่งพุทธศาสนาเห็นว่ามีความจนบางระดับที่บีบบังคับให้คนละเมิดศีลธรรมโดยไม่ตั้งใจ กรณีเช่นนี้ รัฐต้องจัดสภาพแวดล้อมทางสังคมให้เอื้อต่อชีวิตทางวัตถุของพลเมือง พุทธศาสนายืนยันว่า หลักพื้นฐานจริยธรรมทางสังคม (ศีล) อย่างน้อย 4 ข้อ คือ

### การไม่ฆ่า ไม่ลักทรัพย์ ไม่ประพฤติผิดในกาม และการไม่หลอกลวง เป็นสิ่งที่ผู้นำครอบครัวต้องใส่ใจต่อการได้ทรัพย์ขึ้นมา ด้วยวิถีอันไม่ถูกต้อง

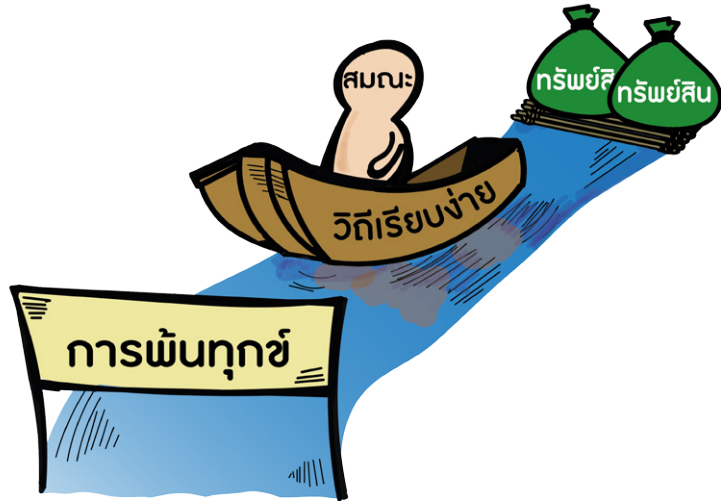
พุทธศาสนาถือว่า เมื่อบุคคลใดขยันหมั่นเพียรหาเลี้ยงชีพด้วยวิถีอันถูกต้อง ย่อมมีสิทธิอันชอบธรรมในการครอบครองทรัพย์สินที่หามาได้โดยสุจริต เมื่อได้มาแล้วต้องใช้จ่ายไปในทางที่ถูกต้องเหมาะสม เช่น ใช้จ่ายให้เกิดประโยชน์แก่ตนเองและครอบครัว บริจาคทานบูชาแก่สมณะและพราหมณ์ผู้เป็นผู้นำทางจิตวิญญาณ จ่ายภาษีแก่รัฐ และไม่ละเมิดบรรทัดฐานของสังคม (ศีล) 4 ประการ อาจกล่าวได้ว่า ผู้นำครอบครัวที่คาดหวังตามแนวทางพุทธศาสนา คือ ผู้ที่ทำหน้าที่ในการรักษาระบบศีลธรรมและระเบียบอันชอบธรรมของสังคม การมีทรัพย์สินเป็นองค์ประกอบสำคัญที่ช่วยสนับสนุนให้บทบาทดังกล่าวดำเนินไปด้วยดี การปฏิบัติต่อทรัพย์สินที่เป็นสมบัติส่วนตัวของฆราวาสจึงต้องดำเนินไปบนรากฐานแห่งจริยธรรม

## ภทฺธิสิณ วิภยิ และนิพพาน : บทบัญญัติเกี่ยวกับโลกแห่งวัตถุ เพื่อการดำรงชีวิตตามอุดมคติทางศาสนา

การครองเพศบรรพชิต เป็นการเลือกเป้าหมายการดำรงชีวิตเพื่อนิพพาน ยึดเอาการหลุดพ้นจากทุกข์เป็นเป้าหมายหลัก การไม่ยึดมั่นถือมั่นในธรรมทั้งปวง รวมทั้งการไม่ยึดมั่นถือมั่นในวัตถุสิ่งของหรือทรัพย์สินส่วนตัว เป็นเงื่อนไขจำเป็นต่อการหลุดพ้นจากทุกข์ วิธีสมณะย่อมละความผูกพันที่มีต่อโลก โดยต้องสลະบ้านเรือน ครอบครัว หรือความมั่งคั่ง ไปสู่วิถีชีวิตที่สันโดษ มักน้อย ไม่รักใคร่ผูกพันกับกามารมณ์ โดยเชื่อว่า การเป็นอิสระจากบ้านเรือน ครอบครัว และทรัพย์สินจะช่วยให้สามารถขัดเกลาจิตใจและจิตวิญญาณให้บริสุทธิ์

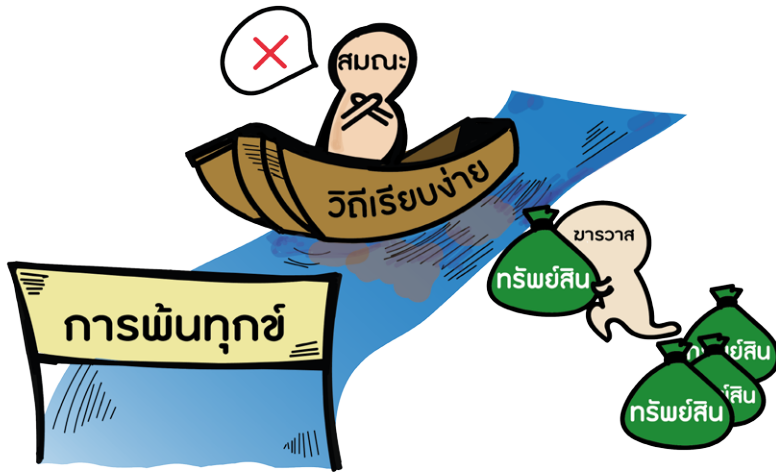
ดังนั้นเมื่อถือเพศบรรพชิต จึงมีข้อปฏิบัติพื้นฐานคือ 1) ต้องอาศัยการบิณฑบาตเลี้ยงชีพตลอดชีวิต 2) นุ่งห่มผ้าบังสุกุล 3) พักอาศัยใต้ต้นไม้ 4) ฉันทายอดด้วยน้ำมูตรเน่า ซึ่งเป็นวิธีอันยากจน สำหรับฆราวาสแล้วความยากจนเป็นอุปสรรคต่อชีวิต แต่เมื่อเป็นสมณะแล้วความมั่งคั่งกลับไร้ค่า ความยากจนกลายเป็นคุณค่าที่เกื้อกูลต่อชีวิตที่ดี พระพุทธเจ้าทรงมุ่งหมายให้พระสงฆ์ดำรงชีวิตด้วยวิถีแห่งความจน โดยทรงบัญญัติให้ถือครองทรัพย์สินหลักติดตัว 2 อย่าง คือ บาตร และจีวร 3 ผืน ต่อมาทรงอนุญาตให้ภิกษุมีทรัพย์สินติดตัวเพียง 8 อย่าง<sup>2</sup> เพื่อให้พระสงฆ์มีอิสระในการเดินทางปฏิบัติธรรมและสั่งสอนพระธรรมแก่ประชาชน

<sup>2</sup> ตามพระธรรมวินัย เครื่องใช้สอย (เครื่องอัฐบริวาร) ของพระภิกษุที่ทรงอนุญาตมี 8 อย่างคือ ผ้าสบง ผ้าจีวร ผ้าสังฆาฏิ บาตร มัดโกน เข็มเย็บผ้า ประคดเขว กระบอกกรองน้ำ เท่านั้น ภิกษุไม่อาจจะสะสมทรัพย์สมบัติได้เกินไปกว่านี้



พุทธศาสนามีบทบัญญัติแห่งพระวินัยเป็นแนวทางในการดำเนินชีวิตของพระสงฆ์ และแนวปฏิบัติสำหรับฆราวาสเพื่อปฏิบัติให้สอดคล้องกับชีวิตของพระสงฆ์ โดยมีสาระสำคัญ คือ การตอบสนองต่อชีวิตอันเรียบง่าย เป็นอิสระทั้งภายนอกและภายใน ขณะเดียวกันก็อนุเคราะห์เกื้อกูลแก่ผู้อื่น พระวินัยจึงมีลักษณะทั้งการกำกับควบคุมความประพฤติของบรรพชิต และสะท้อนให้เห็นถึงเมตตาธรรมแก่สรรพสัตว์ ป้องกันไม่ให้วิถีชีวิตของบรรพชิตทำร้ายผู้อื่นทั้งในชุมชนและนอกชุมชนสงฆ์ เช่น การครอบครองจีวร เสนาสนะที่พักอาศัยให้ตกเป็นสมบัติส่วนรวม ข้อห้ามไม่ให้ใช้บาตรที่ทำด้วยวัตถุมีค่า การมีหรือการใช้วัตถุสิ่งของที่ทำด้วยของมีค่า การไม่ประพฤติอกุศลกรรมบถ 10 เช่น การขบรับอง การเล่นดนตรี การตกแต่งร่างกายด้วยของหอม การไม่นอนบนที่นอนอันสูงใหญ่

การรับประทานอาหารที่ยังไม่ได้ปรุงให้สุก การมีทาส การมีสัตว์เลี้ยง การมีเรือกสวนไร่เนาและที่ดิน เว้นจากการซื้อขาย การโกงด้วยตาชั่ง การรับสินบน การล่อลวง การทำร้ายผู้อื่น การทรมาน การฆ่า การจองจำ การวิ่งราว การปล้น และการขู่กรรโชก พระพุทธเจ้ายังทรงบัญญัติห้าม ภิกษุรับหรือใช้ให้ผู้อื่นรับเงินทอง ทั้งยังห้ามยินดีในเงินและทองที่เขาเก็บไว้เพื่อตนอีกด้วย

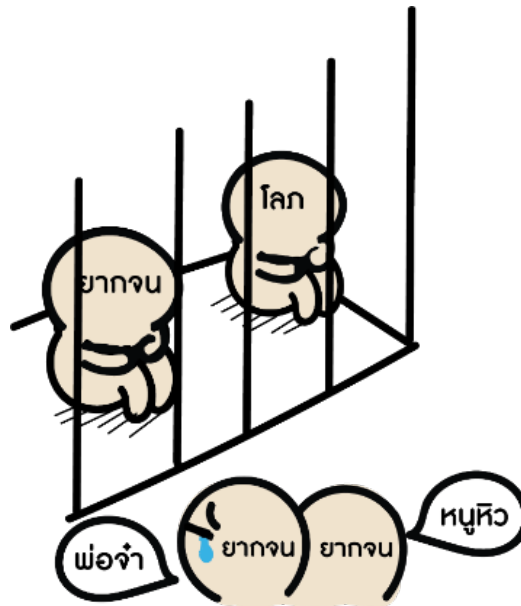


การจัดการเรื่องใดที่เกี่ยวกับทรัพย์สินส่วนตัวของภิกษุ พระวินัยอนุญาตให้ทำโดยสงฆ์ ทั้งในแง่การได้มา การแจกจ่ายทรัพย์สินเพื่อให้เกิดประโยชน์ใช้สอยแก่ชุมชนสงฆ์ การลงโทษ ผู้ละเมิดพระวินัย และการฟื้นคืนความบริสุทธิ์ของภิกษุที่ละเมิดวินัย โดยผู้ที่รับหน้าที่ให้จัดการเรื่องต่าง ๆ ต้องได้รับการยอมรับจากสงฆ์ทั้งหมด และมีคุณสมบัติสามารถดำเนินการได้อย่างเที่ยงธรรม เป็นผู้ฉลาดสามารถเข้าใจเรื่องนั้นเป็นอย่างดี

## คนจนเมือง ประชูดบ้าน ชาวสาเลี กุฎีดิน: บทสนทนาะหว่างงานวิจัย “ความมั่งคั่ง วิณัย นิพพาน” กับสังคมนตรีร่วมสมัย

การเติบโตของธุรกิจบริการรักษาความปลอดภัย กล้องวงจรปิด ตู้นิรภัยของธนาคาร สะท้อนความรู้สึกไม่ปลอดภัยในชีวิตและทรัพย์สินของคนไทย ยิ่งข่าวของเครื่องใช้ในบ้านมีมูลค่าสูงมากเท่าไร เรายิ่งหวาดระแวงต่อการสูญเสียมากขึ้นเท่านั้น การมีขโมยเพิ่มขึ้นตามชุมชนต่างๆ ดังที่เป็นข่าว ยิ่งเพิ่มจินตนาการความหวาดกลัวให้เรา

ในพระสูตร พุทธศาสนามีคำอธิบายสองประการเกี่ยวกับ ‘การเกิดขึ้นของใจหรือขโมย’ คือ อาจเกิดจากความจน หรืออาจเกิดจากความโลภ





ซึ่งวิธีกำจัดใจพุทธศาสนาเสนอให้เป็นภาระของผู้ปกครองที่พึงดำเนินการให้ชีวิตทั้งนอกบ้านและในบ้านมีความปลอดภัย การเฟื่องฟูต่อทรัพย์สินของคนโลภนอกบ้านทำให้ผู้อยู่ในบ้านรู้สึกไม่ปลอดภัย ยิ่งเราปิดประตูบ้านใส่หน้าคนจนเสียแล้ว ก็เป็นไปได้ว่าเราจะไม่สามารถเห็นและไม่สามารถมีความเห็นใจคนจนที่อยู่ใกล้เคียงกับเราได้

*ความโลกในใจของคนยากจนหรือคนร่ำรวย  
ล้วนก่อให้เกิดงมยได้ทั้งสิ้น ยิ่งในสังคมที่ขาดการพัฒนา  
ด้านสวัสดิภาพของประชาชน ไม่เปิดโอกาสให้คนมั่งมีและคนยากจน  
เข้าถึงสวัสดิการของรัฐอย่างเท่าเทียม*

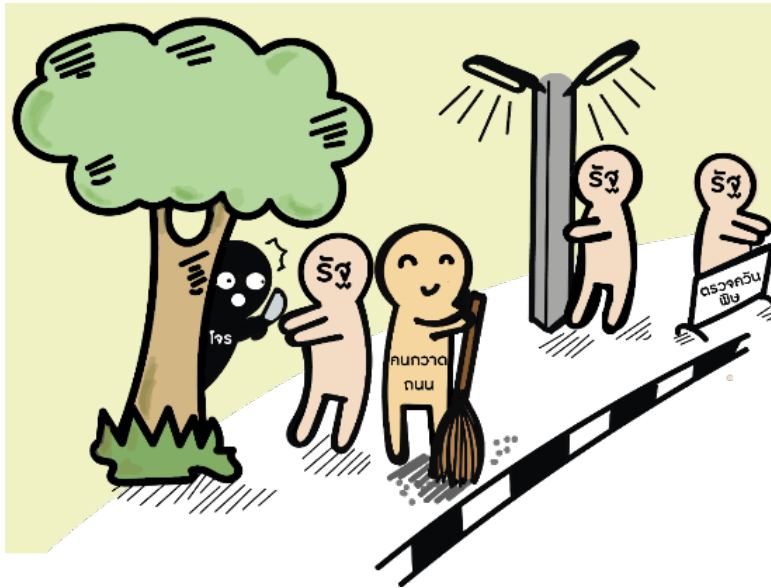
มีข้อมูลว่า คนจนเข้าถึงบริการต่าง ๆ ของรัฐได้น้อยกว่าคนมั่งคั่งร่ำรวย ดังตัวอย่างที่ปรากฏในรายงาน “คนจนเมือง” ที่ชี้ให้เห็นความเหลื่อมล้ำระหว่างคนรวยกับคนจน รัฐและคนเมืองมักมองไม่เห็นคนจน ทั้งรัฐและคนเมืองเป็นเสมือนคนที่ปิดประตูบ้านและมองไม่เห็นชีวิตในรูปแบบอื่นหรือไม่ให้คุณค่าแก่คนจน และไม่เห็นว่าคุณคนจนสัมพันธ์เชื่อมโยงกับโครงสร้างของรัฐและการดำรงอยู่ของคนเมืองอย่างไร



ทั้งที่คนจนในเมืองมีส่วนสัมพันธ์กับความมั่งคั่งทางเศรษฐกิจของชุมชนเมือง ดังปรากฏในรายงานการศึกษาเรื่อง คนริมคลอง: ความสัมพันธ์ระหว่าง คลอง คน ชุมชน และเมือง ว่า “ชาวบ้านในชุมชนริมคลองคือคนทำงานในหน่วยงานที่สำคัญต่อการขับเคลื่อนเมือง ทั้งในด้านของการให้บริการคนในเมืองโดยตรง และหน่วยงานภาครัฐกิจที่ทำให้เศรษฐกิจของกรุงเทพฯ เติบโต”

การปิดประตูบ้าน นัยหนึ่งคือการมองไม่เห็นความสัมพันธ์ดังกล่าว ผู้ปกครองจึงมีหน้าที่เปิดประตูบ้านให้เจ้าของบ้านได้ใช้ชีวิตทั้งในบ้านและนอกบ้านอย่างปลอดภัย ด้วยหลักประกันการเข้าถึงทรัพยากรอย่างเหมาะสมและยุติธรรม ด้วยนโยบายหรือระบบกฎหมายที่ช่วยให้ทุกคนมีโอกาสพัฒนาชีวิตที่ดีงามของตนท่ามกลางสังคมที่ปลอดภัย ตามแนวคิดของพุทธศาสนาใน ‘กฎทันทสุต’ เสนอให้รัฐจัดการกับระบบเศรษฐกิจให้เอื้ออำนวยต่อการ

พัฒนาความเป็นอยู่ของคนจน เพื่อช่วยให้เขาไม่ต้องกลายเป็นขโมยเพราะความจำเป็นของชีวิต หรือ ‘อัครคัมภีร์’ เสนอให้รัฐทำหน้าที่บริหารจัดการเพื่อให้ความสัมพันธ์ระหว่างพลเมืองมีความปลอดภัย โดยจัดการให้โลกของวัตถุตอบสนองชีวิตของทุกคนอย่างพอเพียง และเป็นธรรมเสมอหน้ากัน ดังนั้นการจัดการของรัฐย่อมไม่ใช่การจัดการในลักษณะเช็คช่วยชาติ หรือวิธีเข้ายึดทรัพย์สินการไว้เป็นของรัฐแล้วส่งผ่านบริษัท-ประชารัฐไปยังประชาชน เปิดโอกาสให้นายทุนผู้มั่งคั่งผูกขาดการเข้าถึงทรัพยากรโดยไม่เที่ยงธรรม





ในอีกโลกหนึ่งทีเชื่อมต่อระหว่างมนุษย์กับสวรรค์และนิพพาน ชีวิตพระสงฆ์อยู่ใต้อุดมคติแห่งนิพพาน จึงต้องการความสมถะ เรียบง่าย เบาสบาย ทรัพย์สินความมั่งคั่งจึงไม่จำเป็น เพราะจะก่อให้เกิดความยึดมั่นถือมั่น แต่ในรายงานการศึกษา “เศรษฐกิจวัดไทย” กลับสวนทางกับจารีตดั้งเดิมในพระวินัย พระสงฆ์ในปัจจุบันมีปัจจัยอื่นทีมีค่ามากขึ้น วัดฤๅมีค่าอยู่ในการครอบครองของวัด โดยเฉพาะวัดในเมืองทีได้รับการอุปถัมภ์จากผู้ศรัทธา ไม่เพียงเท่านั้นพระสงฆ์และวัดเองได้มีการจัดให้มีการระดมทุนเพื่อหาเงินเข้าวัดอย่างเปิดเผย วัดจึงเป็นแหล่งไหลเวียนของทุนและเงินจำนวนมหาศาล

*สถานการณ์ของวัดในสังคมไทยในปัจจุบันจึงดำรงอยู่  
อย่างอิหลักอิเหลื่อระหว่างความต้องการจะจัดการตนเอง  
เพื่อคลายความยึดมั่นถือมั่นมุ่งสู่การบรรลุนิพพาน  
กับการจัดการโลกแห่งวัดฤๅเพื่อตอบสนองจุดประสงค์ของการดำรงอยู่  
ของพุทธศาสนาทีได้พัฒนาเป็นองค์กรหรือสถาบัน*

จนกลายเป็นมิติทีห่างไกลจากจุดเริ่มต้นทีมีแนวคิดแบบวิถีสมถะทีเป็นกรอบการดำเนินชีวิตของสงฆ์ในอดีต

