

# คู่มือการใช้ชีวิต ในประเทศไทย



ของแรงงานข้ามชาติ





# คำนำ

---

หนังสือเล่มนี้ทำมาเพื่อช่วยเหลือแรงงานข้ามชาติที่เข้ามาทำงานในประเทศไทย ที่เกิดปัญหาในการใช้ชีวิตในประเทศไทย ทั้งในเรื่องการแจ้งเหตุเมื่อประสบเหตุร้ายการจะเข้าไปรักษาอาการเจ็บป่วยในโรงพยาบาล การสื่อสารที่ไม่เข้าใจกับผู้อื่น หนังสือเล่มนี้จะเป็นส่วนหนึ่งในการชี้แนะแนวทางให้กับแรงงานข้ามชาติที่เกิดปัญหาต่างๆในประเทศไทย

# สารบัญ

## 1

- 06 ประเภทของแรงงานข้ามชาติที่เข้ามา
  - 07 ลำดับการเข้าที่ถูกวิธี
- 

## 2

- 10-11 การทำงาน
- 13 ความผิดและโทษตามพระราชบัญญัติ
- 14-15 กฎหมายที่แรงงานข้ามชาติควรปฏิบัติ
- 16-17 สิทธิของลูกจ้างแรงงานข้ามชาติ
- 19 การแจ้งเหตุด่วนเหตุร้าย



# 3

**20-21** ประกันสังคม

**22-45** หน่วยงานที่ช่วยเหลือ



# บทที่

การเตรียมตัวก่อนเข้า  
มาทำงานที่ประเทศไทย

ประเภทของแรงงานข้าม  
ชาติที่เข้ามา  
ลำดับการเข้าที่ถูกต้อง



# แรงงานข้ามชาติที่ทำงาน ในประเทศไทย

# 1

แรงงานข้ามชาติที่ได้รับการพิสูจน์สัญชาติ  
โดยจดทะเบียน

# 2

กลุ่มแรงงานข้ามชาติที่เข้ามาผ่านรัฐ (MOU)

# การเตรียมเข้าประเทศไทย

ลำดับการเข้าประเทศไทยอย่างถูกวิธี



1



2



3



4



5

1

จัด  
ทะเบียน  
ประวัติ  
กรม  
ปกครอง

2

ตรวจ  
สุขภาพ  
ทรง  
สาธารณสุข

3

ขออนุญาต  
ทำงาน  
กรมจัดห  
งาน

4

ขออนุญาต  
ทำงาน  
กรมจัดห  
งาน

5

ตรวจ Visa  
เจ้าหน้าที่  
ตรวจคน  
เข้า



# บทที่

การใช้ชีวิตในประเทศไทย

การทำงาน

ความผิดและโทษตามพระราชบัญญัติ

กฎหมายที่แรงงานข้ามชาติควรปฏิบัติ

สิทธิของลูกจ้างแรงงานข้ามชาติ

การแจ้งเหตุด่วนเหตุร้าย

# การทำงาน MOU

## กลุ่มแรงงานข้ามชาติ MOU

ให้ยื่นคำขอรับใบอนุญาตทำงานใหม่  
โดยชำระค่าธรรมเนียมที่กฎหมายกำหนด

 ภายใน 30 วัน



สามารถอยู่ในประเทศไทยได้เป็นเวลาไม่เกิน 2 ปี และสามารถขอต่อได้อีก 2 ปีเมื่อครบ 4 ปี ต้องออกประเทศไทย สามารถเดินทางได้ทั่วประเทศโดยไม่ต้องขออนุญาตออกนอกเขต



ทำงานตามประเภทหรือลักษณะงานและกับนายจ้าง ณ ท้องที่หรือสถานที่และเงื่อนไขตามที่ได้รับอนุญาตเท่านั้นต้องมีใบอนุญาตทำงานอยู่กับตัวหรืออยู่ ณ สถานที่ทำงานในระหว่างเวลาทำงานเพื่อแสดงต่อพนักงานเจ้าหน้าที่หรือนายทะเบียน

# VISA

## กลุ่มแรงงานข้ามชาติที่ได้รับการพิสูจน์ สัญชาติและการตรวจลงตรา

ให้ยื่นคำขอรับใบอนุญาตทำงานใหม่  
โดยชำระค่าธรรมเนียมในอัตราที่กฎหมายกำหนด

 ภายใน 15 วัน



สามารถอยู่ในราชอาณาจักร  
ได้ตามระยะเวลาที่ได้รับการ  
ตรวจลงตรา(วีซ่า)และประทับตรา  
อนุญาตให้อยู่ในประเทศไทย(ไม่  
เกิน 2 ปี)สามารถเดินทางได้ทั่ว  
ประเทศไทยโดยไม่ต้องขออนุญาต  
ออกนอกเขตจังหวัด



ทำงานตามประเภทหรือ  
ลักษณะงานและกับนายจ้าง ณ  
ท้องที่ หรือสถานที่และเงื่อนไขตาม  
ที่ได้รับอนุญาตเท่านั้นต้องมีใบ  
อนุญาตทำงานอยู่กับตัวหรืออยู่ ณ  
สถานที่ทำงานในในระหว่างเวลา  
ทำงานเพื่อแสดงต่อพนักงานเจ้า  
หน้าที่หรือนายทะเบียน

ความผิดและโทษตาม  
พระราชบัญญัติ

---

## ทำงานโดยไม่ได้รับใบอนุญาต



ปรับ

2,000 - 10,000 บาท



จำคุก

ไม่เกิน 5 ปี

---

## ไม่มีใบอนุญาตทำงานอยู่กับตัว



ปรับ

ไม่เกิน 10,000 บาท

---

## ไม่ทำงานตามประเภทลักษณะงาน



ปรับ

ไม่เกิน 20,000 บาท



## กฎหมายที่แรงงาน ข้ามชาติควรปฏิบัติ

---

ปฏิบัติตามกฎหมายว่าด้วย  
การทำงานของแรงงานข้ามชาติ

ขออนุญาตทำงานให้ถูกต้องตามกฎหมาย  
หมายทำงานให้ตรงกับประเภทหรือ  
ลักษณะงานและนายจ้าง รวมทั้งห้องที่  
หรือสถานที่ตามที่ระบุไว้ในใบอนุญาตทำ  
งานมีใบอนุญาตทำงานอยู่กับตัว หรืออยู่  
สถานที่ทำงาน ในระหว่างเวลาทำงาน  
เพื่อแสดงกับพนักงานเจ้าหน้าที่

---

## ปฏิบัติตามระเบียบและ ข้อบังคับของกฎหมายต่างๆ

ต้องชำระภาษีเงินได้หากมีรายได้หลัง  
จากหักค่าใช้จ่ายเกินกว่าปีละ 50,000  
บาท ต้องไม่ใช้กำลังประทุษร้ายหรือขู่เข็ญ  
กว่าจะใช้กำลังเพื่อประทุษร้ายบุคคลใด  
ต้องไม่ปลอมทำเทียม ซึ่งเอกสารสิทธิหรือ  
เอกสารราชการต้องไม่กระทำความผิด  
ต่อร่างกาย ทรัพย์สินผู้อื่น ต้องไม่เล่นการ  
พนัน ไม่เสพหรือค้ายาเสพติดไม่ดื่มสุราใน  
เวลาทำงาน เป็นต้น

# สิทธิของลูกจ้างแรงงานข้ามชาติ



## ค่าจ้าง

ค่าจ้างเป็นเงินไม่น้อยกว่าอัตราค่าจ้างขั้นต่ำ



## เวลาพัก

พักระหว่างการทำงานอย่างน้อย 1 ชั่วโมง



## วันทำงาน

งานทั่วไปไม่เกิน 6 วัน/สัปดาห์



## เวลาทำงาน

งานทั่วไป ไม่เกิน 8 ชั่วโมง/วันหรือตามที่ตกลงกันรวมแล้วไม่เกิน 48 ชั่วโมง/สัปดาห์

งานที่อาจเป็นอันตราย ไม่เกิน 7 ชั่วโมง/วันรวมแล้ว ไม่เกิน 42 ชั่วโมง/สัปดาห์

งานในกิจการปิโตรเลียม ไม่เกิน 12 ชั่วโมง/วัน



## วันหยุด

วันหยุดประจำสัปดาห์ อย่างน้อย 1 วัน/สัปดาห์

วันหยุดตามประเพณี อย่างน้อย 13 วัน/ปี รวมวัน  
แรงงานแห่งชาติ

วันหยุดพักผ่อนประจำปี ให้หยุดเมื่อทำงานครบ 1  
ปี อย่างน้อย 6 วันทำงาน/ปี



## วันลา

วันลาป่วย ลาป่วยได้เท่าที่ป่วยจริงโดยได้รับค่าจ้าง  
ไม่เกินปีละ 30 วัน ทำงาน

วันลาเพื่อทำหมัน ได้รับค่าจ้างตามจำนวนวันที่ลา  
ตามความเห็นแพทย์

วันลากิจ เป็นการลาเพื่อกิจธุระอันจำเป็นกฎหมาย  
มิได้กำหนดให้ได้รับค่าจ้าง

ลาเพื่อคลอดบุตรครรภ์ หนึ่งไม่เกิน 90 วันวันลานั้นรวมวันหยุดได้รับค่าจ้างเป็นเงินไม่น้อยกว่าอัตราค่าจ้างขั้นต่ำงานทั่วไปไม่เกิน 6 วัน/สัปดาห์

# การแจ้งเหตุด้วยเหตุร้าย

## หมายเลขฉุกเฉินไม่เสียค่าโทร

	191	เหตุด่วนเหตุร้าย
	1130	การไฟฟ้า
	1125	การประปา
	199	ศูนย์ดับเพลิง
	1691	รถพยาบาล
	1669	เจ็บป่วยฉุกเฉิน
	1554	หน่วยแพทย์กู้ชีพ



# บทที่

สิทธิและการช่วยเหลือ

---

ประกันสังคม  
หน่วยงานที่ช่วยเหลือ



## ประกันสังคม

---

### นายจ้างต้องทำประกันสังคมให้กับลูกจ้าง

เพื่อเป็นกองทุนให้หลักประกันแก่ผู้ประกันตนให้ได้รับประโยชน์ทดแทนเมื่อต้องประสบอันตรายเจ็บป่วยทุพพลภาพหรือตายซึ่งไม่ใช่เนื่องจากการทำงานรวมทั้งกรณีคลอดบุตรสงเคราะห์บุตร ชราภาพและว่างงาน

# “ทำ อย่างไร”

อายุ 15-60 ปีบริบูรณ์



แบบการขึ้นทะเบียน  
การเป็นผู้ประกันตน



บัตรอื่นที่ทางราชการ  
ออกให้พร้อมสำเนา(VISA)



บัตรประจำตัวประชาชน

# สำนักงานประกันสังคมทั่วประเทศเลือก ทางเลือกใน การจ่ายเงินสมทบได้ 3 ทางเลือก คือ



## จ่ายเงินสมทบทุก

100 บาท / เดือน (จ่ายเอง 70 บาท รัฐสนับสนุน 30 บาท)

- สิทธิประโยชน์พื้นฐานคุ้มครอง 3 กรณี คือ  
กรณีประสบอันตราย/เจ็บป่วย กรณีทุพพลภาพ กรณีตาย



## จ่ายเงินสมทบทุก

150 บาท / เดือน (จ่ายเอง 100 บาท รัฐสนับสนุน 50 บาท)

- สิทธิประโยชน์พื้นฐานคุ้มครอง 4 กรณี คือ  
กรณีประสบอันตราย/เจ็บป่วย กรณีทุพพลภาพ  
กรณีตาย กรณีชราภาพ (เงินบำนาญ)



## จ่ายเงินสมทบทุน

200 บาท / เดือน (จ่ายเอง 100 บาท รัฐสนับสนุน 100 บาท)

- สิทธิประโยชน์พื้นฐานคุ้มครอง 1 กรณี คือ กรณีชราภาพ (เงินบำนาญ)

จ่ายเงินสมทบ 300 บาท/เดือน (จ่ายเอง 170 บาท  
รัฐสนับสนุน 130 บาท)

- สิทธิประโยชน์พื้นฐานคุ้มครอง 4 กรณี คือ  
กรณีประสบอันตราย/เจ็บป่วย กรณีทุพพลภาพ กรณีตาย กรณีชราภาพ (เงินบำนาญ)

จ่ายเงินสมทบ 350 บาท/เดือน (จ่ายเอง 200 บาท  
รัฐสนับสนุน 150 บาท)

- สิทธิประโยชน์พื้นฐานคุ้มครอง 5 กรณี คือ  
กรณีประสบอันตราย/เจ็บป่วย กรณีทุพพลภาพ กรณีตาย กรณีชราภาพ



# ทำได้ทีไไหน

---

สถานที่ในการขึ้นทะเบียน

สำนักงานประกันสังคมกรุงเทพมหานครพื้นที่ 1-12 แห่ง/จังหวัด/สาขา  
(ยกเว้น สำนักงานใหญ่ในบริเวณกระทรวงสาธารณสุข)

หน่วยบริการเคลื่อนที่ของสำนักงานประกันสังคม



# ใช้อย่างไร

ผู้ที่ทำประกันสังคมจะได้รับการคุ้มครอง 7 กรณี



## กรณีว่างงาน



### ประโยชน์

กรณีถูกเลิกจ้าง : ได้รับเงินทดแทนระหว่างการว่างงานปีละไม่เกิน 180 วัน ในอัตราร้อยละ 50 ของค่าจ้างเฉลี่ย

กรณีลาออก : ได้รับเงินทดแทนระหว่างการว่างงานปีละไม่เกิน 90 วัน ในอัตราร้อยละ 30 ของค่าจ้างเฉลี่ย

### เงื่อนไขในการรับสิทธิ

ผู้ประกันตนต่างด้าวต้องมีการนำส่งเงินสมทบมาแล้วไม่น้อยกว่า 6 เดือน อายุต่ำกว่า 55 ปี สัญญาการทำงานระหว่างนายจ้างลูกจ้างสิ้นสุดลง



## เอกสารที่ต้องใช้

แบบคำขอรับประโยชน์ทดแทนกรณีว่างงาน

Visa

หนังสือหรือคำสั่งของนายจ้างที่ให้ออกจากงาน (ถ้ามี)

สำเนาใบแจ้งยกเลิกการอนุญาตทำงาน

สำเนาสมุดบัญชีเงินฝากธนาคารประเภทออมทรัพย์



## สถานที่ยื่นสิทธิ

ยื่นได้ที่กรมการจัดหางานของรัฐที่ไหนก็ได้ที่สะดวก

สอบถามข้อมูลเพิ่มเติม โทรสายด่วน 1694



# กรณีเสียชีวิต



## ประโยชน์

ผู้มีสิทธิได้รับค่าทำศพ 40,000 บาท โดยจ่ายให้แก่ผู้จัดการศพ

กรณีจ่ายเงินสมทบไม่ถึง 10 ปี ผู้เป็นทายาทหรือผู้มีสิทธิ จะได้รับเงินสงเคราะห์เท่ากับค่าจ้างเฉลี่ยหนึ่งเดือนครึ่ง

กรณีจ่ายเงินสมทบ 10 ปีขึ้นไป ผู้เป็นทายาทหรือผู้มีสิทธิ จะได้รับเงินสงเคราะห์เท่ากับค่าจ้างเฉลี่ยห้าเดือน

## เงื่อนไขในการรับสิทธิ

ผู้ประกันตนเสียชีวิตไม่ใช่เนื่องจากงานจ่ายเงินสมทบ 36 เดือนขึ้นไป



## เอกสารที่ต้องใช้

### กรณีขอรับค่าทำศพ

แบบคำขอรับประโยชน์ทดแทนกรณีตาย (สปส. 2-01)

สำเนาบัตรประจำตัวประชาชนของผู้จัดการศพพร้อมตัวจริง

หลักฐานจากฌาปนสถานหรือมัสยิดที่แสดงว่าเป็นผู้จัดการศพ

สำเนาใบมรณบัตรพร้อมตัวจริง

สำเนาสมุดบัญชี

### ของผู้มีสิทธิรับเงินสงเคราะห์

สำเนาทะเบียนสมรสของผู้ประกันตนและของบิดามารดาของผู้เสียชีวิต

สำเนาสูติบัตรของบุตร

### กรณีขอรับเงินสงเคราะห์

แบบคำขอรับประโยชน์ทดแทนกรณีตาย (สปส. 2-01)

สำเนาบัตรประจำตัวประชาชนพร้อมตัวจริงและสำเนาทะเบียนบ้าน

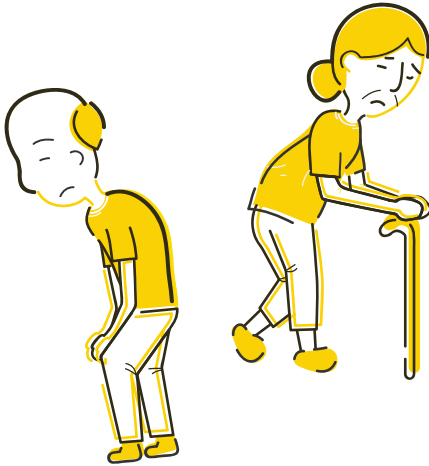


## สถานที่ยื่นสิทธิ

ยื่นได้ที่สำนักงานประกันสังคมกรุงเทพมหานครเขตพื้นที่ 1-12 แห่ง/  
จังหวัด/สาขาที่สะดวก

(ยกเว้นสำนักงานใหญ่ในบริเวณกระทรวงสาธารณสุข)

## กรณีชราภาพ



### ประโยชน์

กรณีจ่ายเงินสมทบ มาแล้ว ไม่น้อยกว่า 180 เดือน มีสิทธิได้รับเงินบำนาญชราภาพเป็นรายเดือนใน อัตราร้อยละ 20 ของค่าจ้างเฉลี่ย 60 เดือนสุดท้าย

### เงื่อนไขในการรับสิทธิ

บำนาญ : จ่ายเงินสมทบมาแล้วไม่น้อยกว่า 180 เดือน มีอายุครบ 55 ปีบริบูรณ์ ความเป็นผู้ประกันตนสิ้นสุดลง

บำเหน็จ : จ่ายเงินสมทบมาไม่ครบ 180 เดือน มีอายุครบ 55 ปี ความเป็นผู้ประกันตนสิ้นสุดลง



## เอกสารที่ต้องใช้

แบบคำขอรับประโยชน์ทดแทนกรณีชราภาพ (สปส. 2-01)

สำเนาบัตรประจำตัวประชาชน (VISA)

สำเนาสมุดบัญชี



## สถานที่ยื่นสิทธิ

สำนักงานประกันสังคมกรุงเทพมหานครพื้นที่ 1-12 แห่ง/สำนักงานประกัน

สังคมจังหวัด/สำนักงานประกันสังคมสาขา

(ยกเว้นสำนักงานใหญ่ในบริเวณกระทรวงสาธารณสุข)

ขอรับทางไปรษณีย์โดยมีหลักฐานครบถ้วน

## กรณีสงเคราะห์บุตร (เลี้ยงส่งลูก)



### ประโยชน์

จะได้รับเงินสงเคราะห์บุตร  
เหมาจ่ายเดือนละ 400 บาทต่อ  
บุตรหนึ่งคนเงื่อนไขในการรับสิทธิ  
บุตรอายุไม่เกิน 6 ปี และ จำนวน  
ครัวเรือนไม่เกิน 2 คน



## เอกสารที่ต้องใช้

แบบคำขอรับประโยชน์ทดแทนกรณีสงเคราะห์บุตร (สปส. 2-01)

สำเนาบัตรประจำตัวประชาชนของผู้สมรส

สำเนาทะเบียนสมรส / ทะเบียนหย่าของผู้ประกันตน

(สำเนาสมุดบัญชี)



## สถานที่ยื่นสิทธิ

ยื่นได้ที่สำนักงานประกันสังคมกรุงเทพมหานครเขตพื้นที่ 1-12 แห่ง/  
จังหวัด/สาขา ที่สะดวก

(ยกเว้นสำนักงานใหญ่ในบริเวณกระทรวงสาธารณสุข)

## กรณีสูญเสียอวัยวะ



### ประโยชน์

กรณีเข้ารับการรักษาที่สถานพยาบาลของรัฐ จะไม่เสียค่าใช้จ่ายทางสถานพยาบาลจะเป็นผู้มาขึ้นเรื่องเบิกกับทางสำนักงานประกันสังคมเอง

กรณีเข้ารับการรักษาที่สถานพยาบาลของเอกชนผู้ป่วยนอกจ่ายค่ารักษาพยาบาลไม่เกินเดือนละ 2,000 ผู้ป่วยในจ่ายค่ารักษาพยาบาลไม่เกินเดือนละ 4,000

### เงื่อนไขในการรับสิทธิ

ผู้ประกันตนจ่ายเงินสมทบครบ 3 เดือน เจ็บป่วยถึงขั้นสูญเสียอวัยวะ



## เอกสารที่ต้องใช้

แบบคำขอรับประโยชน์ทดแทน (สปส.2 - 01)

ใบเสร็จรับเงิน

ใบรับรองแพทย์ (ให้แพทย์ระบุประเภทอวัยวะที่บาดเจ็บ/อุปกรณ์ที่ใช้)

สำเนาบัตรประจำตัวประชาชน (VISA)



## สถานที่ยื่นสิทธิ

ยื่นได้ที่สำนักงานประกันสังคมกรุงเทพมหานครเขตพื้นที่

1-12 แห่ง/จังหวัด/สาขาที่สะดวก

(ยกเว้นสำนักงานใหญ่ในบริเวณกระทรวงสาธารณสุข)



## กรณีคลอดบุตร



### ประโยชน์

จะได้รับ 13,000 บาทต่อการคลอดบุตรหนึ่งครั้งได้รับรับเงินสงเคราะห์การหยุดงานเพื่อการคลอดบุตรเหมาจ่ายในอัตราร้อยละ 50 ของค่าจ้างเฉลี่ยเป็นระยะเวลา 90 วัน

### เงื่อนไขในการรับสิทธิ

จ่ายเงินสมทบครบ 7 เดือน



## เอกสารที่ต้องใช้

ผู้ประกันตนต้องกรอกแบบ สปส. 2-01 พร้อมลงลายมือชื่อ  
สำเนาสูติบัตรของบุตรพร้อมตัวจริง  
สำเนาทะเบียนสมรส  
สำเนาบัตรประชาชนของผู้ประกันตน (VISA)  
สำเนาสมุดบัญชี



## สถานที่ยื่นสิทธิ

ยื่นได้ที่สำนักงานประกันสังคมกรุงเทพมหานครเขตพื้นที่ 1-12 แห่ง/  
จังหวัด/สาขา ที่สะดวก  
(ยกเว้นสำนักงานใหญ่ในบริเวณกระทรวงสาธารณสุข)

## กรณีเจ็บป่วย



### ประโยชน์

หากรับการรักษาในโรงพยาบาลที่เลือกไว้ตามบัตรรับรอง จะไม่เสียค่าใช้จ่ายได้รับเงินทดแทนการขาดรายได้ 50% ของค่าจ้าง ครั้งละไม่เกิน 90 วัน และไม่เกิน 180 วัน/ปี

ถ้าเจ็บป่วยเรื้อรังได้รับเงินแทนการขาดรายได้ไม่เกิน 365 วัน

### เงื่อนไขในการรับสิทธิ

รักษากับโรงพยาบาลที่เลือกไว้ตามบัตรรับรอง



## เอกสารที่ต้องใช้

แบบคำขอรับประโยชน์ทดแทน (สปส.2-01 )

ใบรับรองแพทย์

ใบเสร็จรับเงิน

สำเนาบัตรประชาชน (VISA)

สำเนาสมุดบัญชีเงิน

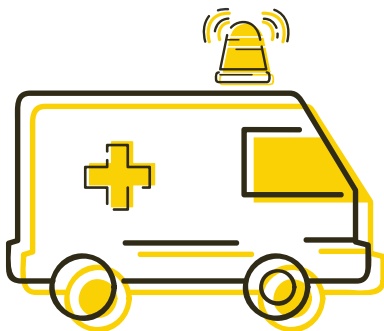


## สถานที่ยื่นสิทธิ

ยื่นได้ที่สำนักงานประกันสังคมกรุงเทพมหานครเขตพื้นที่ 1-12 แห่ง/  
จังหวัด/สาขา ที่สะดวก

(ยกเว้นสำนักงานใหญ่ในบริเวณกระทรวงสาธารณสุข)

# เจ็บป่วยฉุกเฉิน



## ประโยชน์

ผู้ป่วยนอก : สามารถเบิกค่ารักษาได้ไม่เกินครั้งละ 1,000

ผู้ป่วยใน : เบิกค่ารักษาได้ไม่เกินครั้งละ 2,000 กรณีไม่ได้รักษาห้อง ICU

ค่าห้องและค่าอาหารไม่เกิน 700บาท/วัน

ค่าห้องและค่าอาหารไม่เกิน 4,000บาท/วัน กรณี ICU

กรณีผ่าตัดใหญ่ เบิกได้ไม่เกิน 8,000 - 16,000 บาท



## เอกสารที่ต้องใช้

แบบคำขอรับประโยชน์ทดแทน (สปส.2-01 )

ใบรับรองแพทย์

ใบเสร็จรับเงิน

สำเนาบัตรประชาชน (VISA)

สำเนาสมุดบัญชีเงิน



## สถานที่ยื่นสิทธิ

ยื่นได้ที่สำนักงานประกันสังคมกรุงเทพมหานครเขตพื้นที่ 1-12 แห่ง/  
จังหวัด/สาขา ที่สะดวก  
(ยกเว้นสำนักงานใหญ่ในบริเวณกระทรวงสาธารณสุข)

## ทันตกรรม



---

### ประโยชน์

การถอนฟัน อุดฟัน ซุดหินปูน และผ่าตัดฟันคุด จะได้รับค่ารักษา 300 บาท/ครั้ง และไม่เกิน 600 บาท/ปี



## เอกสารที่ต้องใช้

แบบคำขอรับประโยชน์ทดแทน (สปส.2-01 )

ใบรับรองแพทย์

ใบเสร็จรับเงิน

สำเนาบัตรประชาชน (VISA)

สำเนาสมุดบัญชีเงิน



## สถานที่ยื่นสิทธิ

ยื่นได้ที่สำนักงานประกันสังคมกรุงเทพมหานครเขตพื้นที่ 1-12 แห่ง/  
จังหวัด/สาขา ที่สะดวก

(ยกเว้นสำนักงานใหญ่ในบริเวณกระทรวงสาธารณสุข)



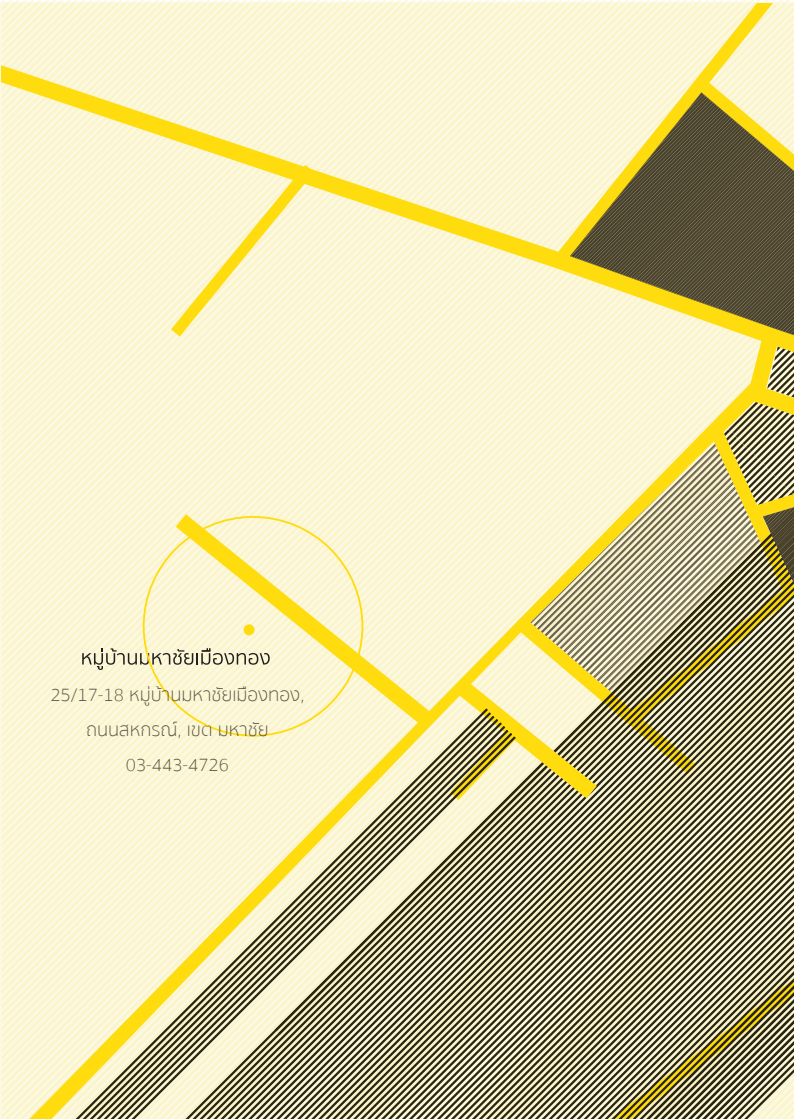
---

## มูลนิธิเครือข่ายส่งเสริม คุณภาพชีวิตแรงงาน (LPN)

เครือข่ายส่งเสริมสิทธิแรงงานเป็น  
องค์กรที่มุ่งมั่นที่จะส่งเสริมและปกป้อง  
สิทธิมนุษยชนและการปรับปรุงคุณภาพ  
ชีวิตของแรงงานข้ามชาติ

## สิ่งที่เราช่วยเหลือ

การเข้าถึงสิทธิมนุษยชนขั้นพื้นฐาน  
การศึกษา  
สุขภาพ  
การคุ้มครองเด็ก  
สิทธิของคนงาน  
การป้องกันการใช้แรงงานเด็ก  
การป้องกันการค้ามนุษย์  
ด้านอนามัยการเจริญพันธุ์  
ความช่วยเหลือโดยตรงไปยังผู้ประสบภัย  
การพัฒนาบริการ  
ศูนย์ให้คำปรึกษา  
ศูนย์ความหลากหลายทางวัฒนธรรมและแรงงานข้าม  
ชาติเข้ามา  
ศูนย์เตรียมความพร้อมเด็กเข้าเรียนในระบบโรงเรียน  
ศูนย์การเรียนรู้สำหรับเด็กและผู้ใหญ่  
สนับสนุนเด็กต่างชาติในระบบโรงเรียนรัฐบาล

An abstract geometric background featuring several thick yellow lines that intersect to form various shapes and angles. A thin yellow circle is positioned on the left side, with a small yellow dot at its center. The background has a light yellow, fine-grained texture.

## หมู่บ้านนหาชัยเมืองทอง

25/17-18 หมู่บ้านนหาชัยเมืองทอง,

ถนนสหกรณ์, เขต นหาชัย

03-443-4726

บริษัทหาชัยฟิวส์คอนกรีต จำกัด



โด้สเอ็กซ์เพรส

บริษัทแอคเค้า แคร่ เซ็นเตอร์



สตีกรอยยิ้ม มหาชัย

So sweet cafe



โรงเรียนสาม  
ชัยวิเทศศึกษา

สุขสำราญ - โกลบอล

